

Tuuramäen tuuli- ja aurinkovoimahanke, Virrat

LIITE 5A: TUULIVOIMA-ALUEEN ARKEOLOGINEN INVENTOINTI
2022, HEILU OY



VIRRAT

Tuurämäki Tuulivoima-alueen arkeologinen inventointi 2022

Tilaaja:
Finnish Consulting Group Oy

Toteuttaja:
Heilu Oy

VIRRAT Tuuramäki

Tuulivoima alueen arkeologinen inventointi 2022

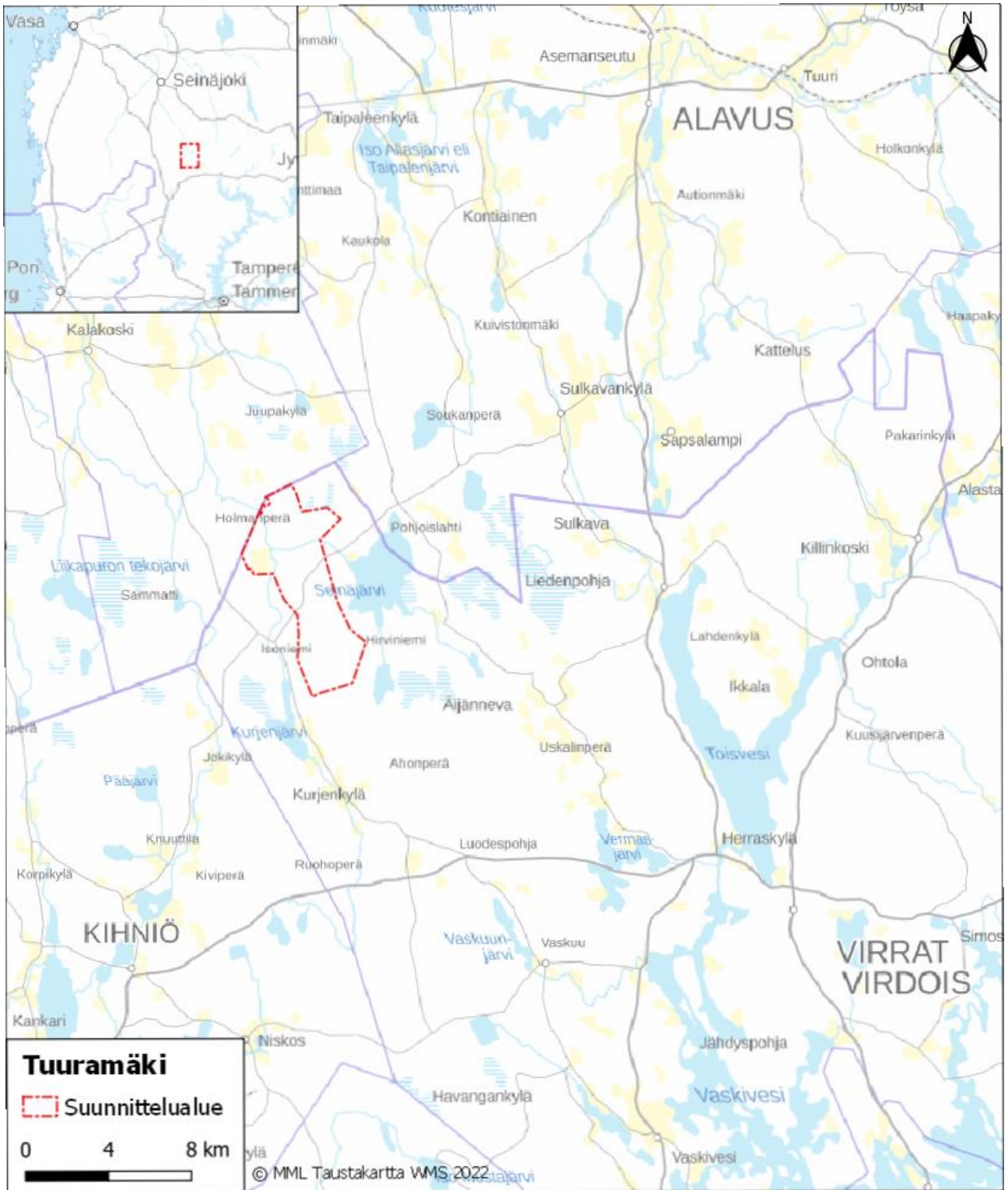
Tiivistelmä

Virtain Tuuramäen alueelle on suunnitteilla tuulivoiman hankealue. Finnish Consulting Group Oy valmistelee hanketta ja tilasi alueen arkeologisen inventoinnin Heilu Oy:ltä. Maastotyöt tehtiin FM Kalle Luodon, Meri Leppäsalon (28.10.2022) ja FM Teemu Tiaisen (7.11.2022) toimesta lokamarraskuussa 2022. Alueelta tunnettiin entuudestaan kolme muinaisjäännöskohdetta, tervahaudat Vanhanhaudanmäki ja Mäntykangas sekä hautapaikka Kettukangas. Alueen inventoinnin yhteydessä paikannettiin kahdeksan muuta kohdetta, joista viisi on kiinteitä muinaisjäännöksiä, tervahautoja. Lisäksi paikannettiin muita kulttuuriperintökohteita kolme, joista kaksi on rajamerkkejä ja yksi historiallisen ajan asuinpaikka.

Arkistotiedot

Tutkimustyyppi:	Arkeologinen inventointi
Tutkimuksen tekijä:	Heilu Oy/ FM Kalle Luoto
Kenttätyöaika:	28.10.2022 ja 7.11.2022
Tutkimusten rahoittaja:	Finnish Consulting Group Oy
Lähialueen aikaisemmat tutkimukset:	Laurila, V. 2015. Pohjoinen Pirkanmaa, eteläinen Etelä-Pohjanmaa ja itäinen Satakunta, kulttuuriperintöinventointi 2015. Metsähallitus. Raportti. Poutiainen, H. & Jussila, T. 2018. Virrat Seinäjärven asemakaava-alueen muinaisjäännösinventointi 2018. Mikroliitti. Raportti. Pukkila, J. 2016. Pirkanmaan maakuntakaava 2040: Arkeologisen kulttuuriperinnön potentiaalinen arviointi Pirkanmaan maakuntakaavaluonnoksen 2040 tuulivoima-alueilla. Kulttuuriympäristöpalvelut Heiskanen & Luoto. Raportti.
Taustakartat:	Maanmittauslaitoksen karttakuvapalvelu (WMTS) 12/2023
Käytetty koordinaatisto:	ETRS-TM35FIN, korkeus N2000

Kansikuva: Tervahauta Kettukalliot.



Kartta 1. Suunnittelualan sijainti vuonna 2022.

Sisällysluettelo

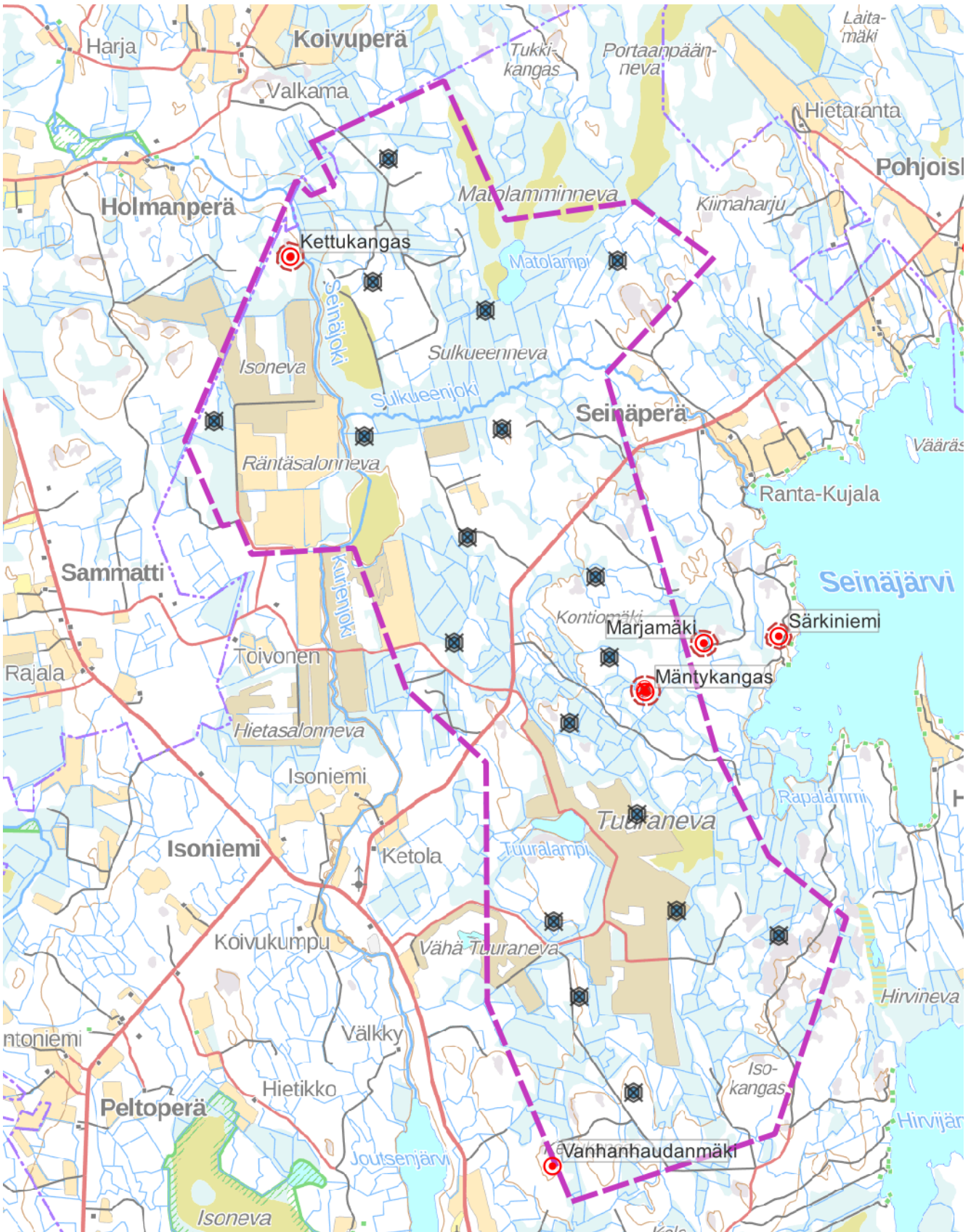
1. Johdanto	1
2. Inventointialueiden perustietoja	3
Vesistö	3
Maaperä	3
Maasto	3
Aikaisemmat tutkimukset	3
Tunnetut kohteet	4
3. Tutkimusmenetelmät	7
3.1. Esityöt	7
3.2. Maastotyöt	8
4. Tulokset	10
5. Muinaisjäännöskohteet	11
Kiinteät muinaisjäännökset	11
1. Mäntykangas (1000029691)	13
2. Vanhanhaudanmäki	16
3. Kettukangas	18
4. Kettukalliot	21
5. Hautamäki	23
6. Hautamäki 2	25
7. Kontiomäki	26
8. Hirsikangas	28
Muut kulttuuriperintökohteet	30
9. Setälä	30
10. Pajukoskenneva	33
11. Tuuralampi	35
Lähteet:	37

1. Johdanto

Virtain kaupungin luoteisrajalle sijoittuvalle Tuuramäen alueelle suunnitellaan tuulivoimapuiston rakentamista. Hankkeiden taustaselvityksiä laativa Finnish Consulting Group Oy tilasi alueen arkeologisen inventoinnin Heilu Oy:ltä. Hankkeen maastotyöt toteutettiin vuonna 2022.

Alue sijaitsee Virtain kunnan luoteisrajalla. Alueelle suunnitellaan 15-20 voimalan tuulivoimapuistoa. Alue rajautuu luoteessa Virtain ja Seinäjoen väliseen kuntarajaan ja se sijoittuu Seinäjärven länsipuolelle, Tuuraneva-Sulkueenneva-Isoneva-alueille. Tuulivoimahankkeen suunnittelualue sijaitsee kokonaisuudessaan Virtain kaupungin alueella. Alue on suurelta osin ojitettua suota ja talousmetsää, jolla sijaitsee nykyisiä ja entisiä turvetuotantoalueita. Alueen poikki kulkee Seinäjärventie ja hankealueella on metsätaloutta varten rakennettua tiestöä. Alueelta tunnettiin entuudestaan kolme muinaisjäännöskohdetta, tervahaudat Vanhanhaudanmäki ja Mäntykangas sekä hautapaikka Kettukangas.

Inventoinnin maastotyöt tehtiin FM Kalle Luodon, Meri Leppäsalon (28.10.2022) ja FM Teemu Tiaisen (7.11.2022) toimesta loka-marraskuussa 2022. Inventoinnissa tunnistettiin ja rajattiin 11 arkeologista kohdetta, joista kahdeksan tulkittiin muinaisjäännöskohteiksi.



Kartta 2. Suunnittelualueen sijainti, tunnetut kohteet sekä suunnitellut voimalanpaikat vuonna 2022.

2. Inventointialueiden perustietoja

Virroille suunnitellut tuulivoimapuisto sijoittuu soiselle metsäalueelle, jossa on muutamia avokallioita. Alue on talousmetsää sekä vanhaa turvetuotantoaluetta. Turvetuotantoalueiden käyttö on lopetettu. Niiden alueet ovat 1900-luvun peruskartalla ja 1800-luvun pitäjänkartalla lähinnä pelkkää suota. Suurin osa alueen pinta-alasta on metsäisiä alueita, mutta kosteikkoja ja soita on jonkin verran. Korkeuserot ovat melko pieniä, korkeusasema vaihtelee 135 – 155 m mpy välillä.

Vesistö

Inventointialueen itälaidalla sijaitsee tummavetinen Seinäjärvi. Järvi on muodostunut Ancyliusjärvivaiheessa noin 7500 eKr. ja ollut pinnannousultaan hieman transgressiivinen sekä sen korkeutta on säännöstelty 1930-luvulla. Se on saanut muotonsa mannerjään vetäytyessä luoteeseen synnyttäen samalla harjuja, jotka nykyään muodostavat saaren järvet ja niemet. Järvi kuuluu Kyrönjoen vesistöön vesireitin latvajärvenä ja laskee vetensä Sulkueenjoen kautta Kyröjokeen ja Pohjanlahteen. Virtojen nykyään tunnettu esihistoriallinen asutus sijoittuikin kauempana sijaitsevan Toisveden vesistöjen rannalle. (Poutiainen & Jussila 2018: 4–5; Seppänen 2018: 11).

Maaperä

Pohjamaaltaan maaperä inventointialueella on kauttaaltaan moreenihiekkaa ja kallioperää. Vallitsevana kivilajina on harmaa graniitti (Toivonen 1986: 12). Alue on kuitenkin paikoittain nevojen täyttämää ja näillä alueilla maapohjamaalaji on rahka- ja saraturvetta. Inventointialueen länsi- ja eteläosissa sijaitsevat myös suuret käytöstä jääneet turpeen tuotantoalueet. (<https://gtkdata.gtk.fi/maankamara/>, viimeksi käyty 27.10.22).

Maasto

Virrat sijoittuu keidassuo- ja aapasuoalueen rajavyöhykkeelle. Alueen soistuminen on alkanut noin 9300 vuotta sitten Pahkanevalla. Osa soista on luonnon tilassa, mutta etenkin inventointialueella maasto on alueen turvetuotannon myötä erittäin runsaasti ojitettua. (Toivonen 1986: 12). Soiden lisäksi tutkimusalue on lähes kauttaaltaan eri-ikäistä ja mänty voittoista talousmetsää.

Aikaisemmat tutkimukset

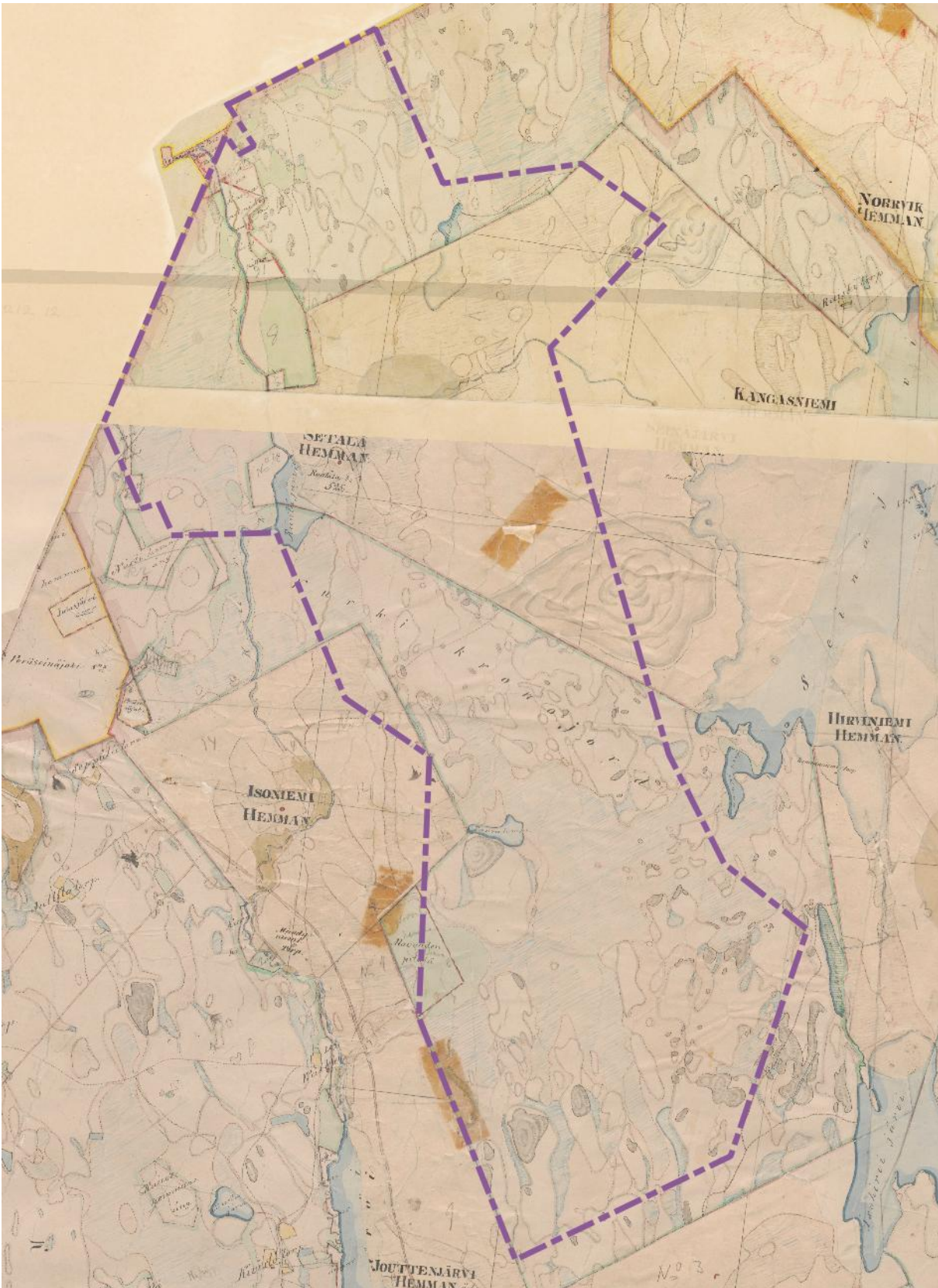
Inventointialueella on tehty kaksi aikaisempaa arkeologista inventointia. Ensimmäisen suoritti Ville Laurila vuonna 2015 osana Metsähallituksen Kansallisen Metsäohjelman (KMO) toteuttamiseen liittyvää kulttuuriperintöinventointia (Laurila 2015: 7). Sen jälkeen aivan

Seinäjärven luoteisrannassa ovat inventoineet Hannu Poutiainen ja Timo Jussila vuonna 2018 osana UPM Kymmene Oyj:n laadittamaa ranta-asemakaavaa ja asemakaavan muutosta (Poutiainen & Jussila 2018: 4).

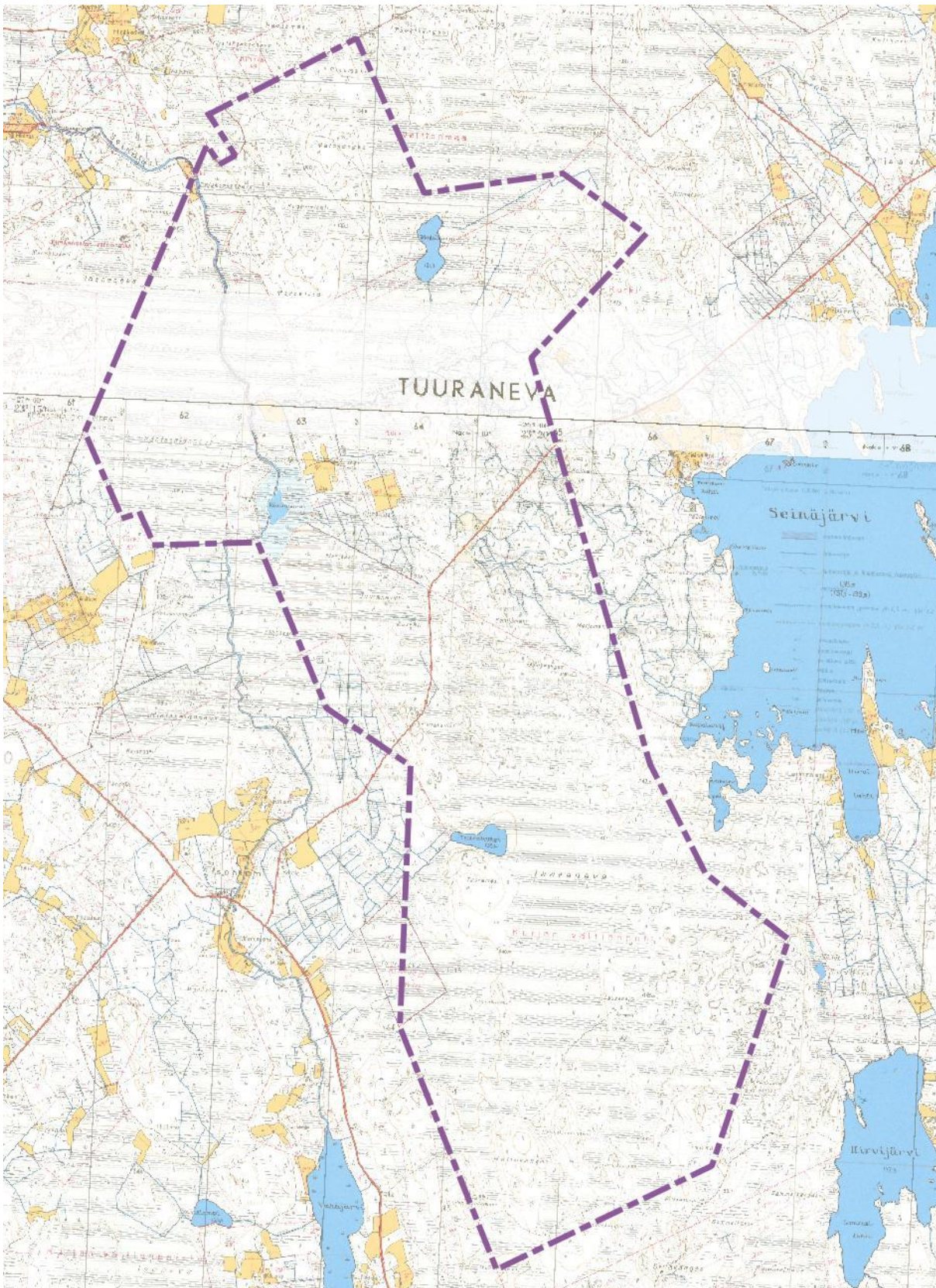
Lisäksi Pirkanmaan liitto tilasi selvityksen Pirkanmaan maakuntakaavaluonnoksen tuulivoima-alueiden arkeologisen kulttuuriperinnän potentiaalista Kulttuuriympäristöpalvelut Heiskanen & Luoto Oy:ltä vuonna 2015. Selvitys suoritettiin kartta- ja laserkeilausaineistojen perusteella. (Pukkila 2016: 6–7).

Tunnetut kohteet

Inventointialueella on muinaisjäännöskohteita vallan niukasti. Alueella on kaksi ennestään tunnettua tervahautaa – Mäntykangas (1000029691) ja vanhanhaudanmäki (1000029714) – joista Mäntykankaan kohteelta tunnetaan myös tervapirtti ja alueen välittömässä läheisyydessä sijaitsevat Marjamäen (1000037167) mahdollinen muinaisjäännöskohde sekä Särkiniemen (1000037168) kiinteä muinaisjäännös, jotka ovat myös tervahautoja. Tervan polttoa on harrastettu jo esihistoriallisella ajalla nykyisen Suomen alueella ja siitä tuli Suomen tärkein vientituote 1600-luvulta noin 1800-luvun loppupuolelle asti ja se on painottunut Saimaan ja Päijänteen ympäristöön sen alkuvaiheilla ja siirtyi sittemmin Pohjanmaalle ja Kainuuseen. Ville Laurilan 2015 tekemässä inventoinnissa Virrat olivatkin erittäin tervahautarikasta aluetta. (Laurila 2015: 22). Lisäksi alueelta on löydetty kaksi historiallisen ajan väliaikaishautaa kohdenimellä Kettukangas (1000029685) ja Laurilan (2015: 336) kulttuuriperintöraportissa mainitaan Kettukangas nimellä inventointialueesta hieman pohjoiseen oleva rajamerkki. Viimeisimpänä vuonna 2015 kartta-aineistojen pohjalta tehdyssä selvityksessä todettiin Tuurannevan alueelta pitäjän kartalle merkittyjä teitä ja rakennuksia sekä mahdollinen kiviaita Setälä hemman mahdolliselta autiotontin alueelta (Pukkila 2016: 77).



Kartta 3. Yhdistelmäkartta 1840-luvun pitäjänkartoista.

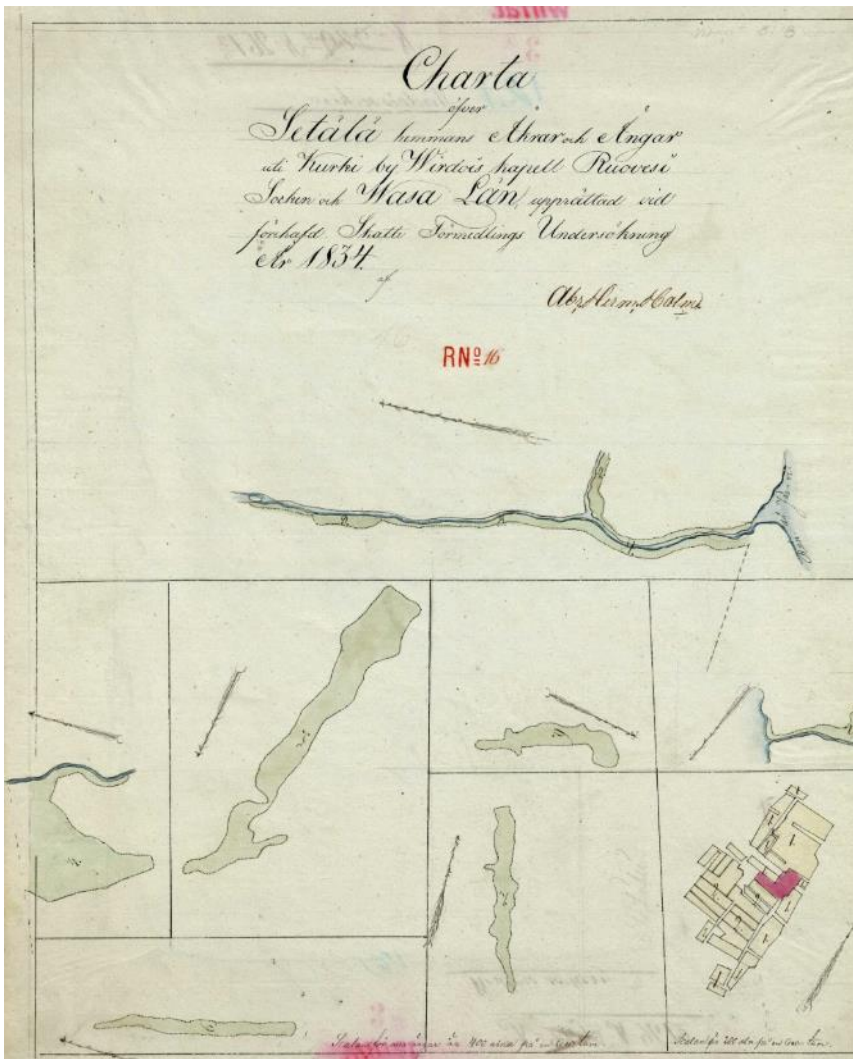


Kartta 4. Alue 1960-luvun peruskartoilla.

3. Tutkimusmenetelmät

3.1. Esityöt

Inventoinnin valmistelussa hyödynnettiin Heilu Oy:n viime vuosina tekemiä inventointiraportteja ja muita lähtöaineistoja, kuten historiallisia karttoja. Puuttuvien alueiden historialliset kartat 1800–1900-luvuilta käytiin läpi ja asemoitiin maastokartan päälle. Vanhoilta kartoilta tarkasteltiin historiallisia asuinpaikkoja ja mahdollisia muita arkeologisesti mielenkiintoisia kohteita, kuten rajapyykkeitä ja historiallisia tielinjauksia. Sähkönsiirtoreittien kohdalla tarkastelussa oli noin 100 metrin vyöhyke. Lähialueiden tunnettujen muinaisjäännöskohteiden tiedot tarkastettiin ja muutkin lähialueilla tehdyt arkeologiset tutkimukset selvitettiin. Aineistoja haettiin Museoviraston ylläpitämästä Kulttuuriympäristön palveluikkunasta. Esitöiden aikana käytiin läpi Maanmittauslaitoksen rinnevarjoste-aineisto, josta haettiin arkeologisesti kiinnostavia maastonmuotoja ja anomaliaita, lähinnä tervahautoja.



Kartta 5. Maanmittauslaitoksen kartta ”Separat förrättningskarta, kart- och rörläggingsförrättning, Setälä 16:0” (1834)

3.2. Maastotyöt

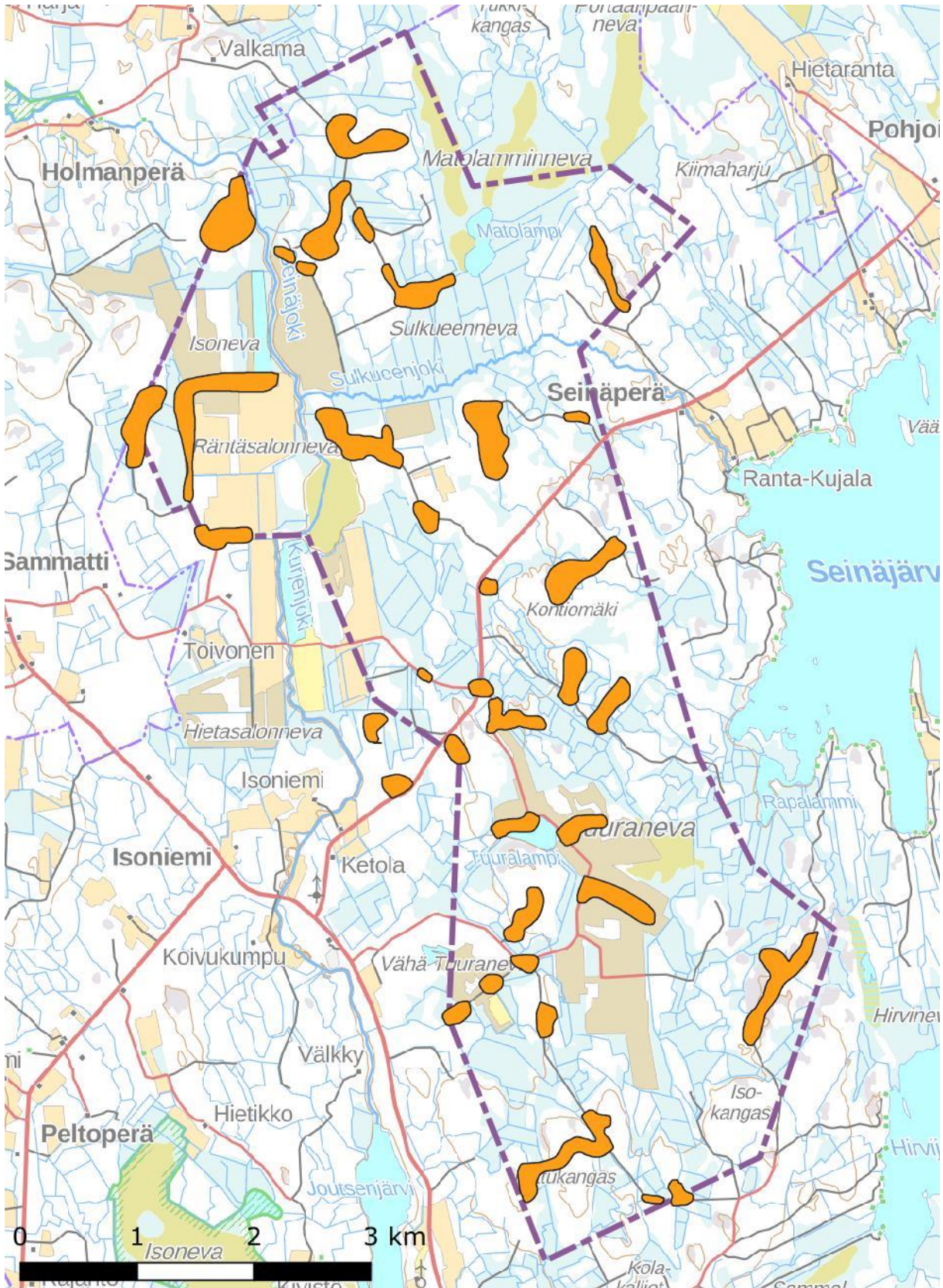
Voimala-alueen maastotyöt toteutettiin loka-marraskuussa 2022. Maastotyöt kohdistettiin muuttuvan maankäytön alueille sekä arkeologisesti potentiaalisimmille alueille sekä esitöissä havaituille mahdollisille kohteille. Myös maastossa mielenkiintoiseksi arvioituja kohtia ja alueita tarkastettiin. Havaintojen kohdalle ja tarvittaessa tehtiin koepistoja lapiolla.

Osa maastosta on entistä turvetuotantoaluetta, jonka pinta on umpeenkasvanut ja heinittynyt, jonka vuoksi havaintomahdollisuudet olivat todella heikot. Voimala-alue sijaitsee syrjäisellä metsäalueella ja maasto on monin paikoin ojittua kosteikkoa tai ojittamatonta suota. Paikoitellen on korkeampia ja kallioisia mäkiäalueita. Havainnointimahdollisuudet olivat kuitenkin pääosin hyvät.

Inventoinnissa tehdyt havainnot dokumentointiin kirjallisesti ja valokuvin. Havaintojen sijainnit sekä kuljetut reitit tallennettiin käsiGPS-paikanninta (Garmin Montana 680, tarkkuus +/- 5–10 m) käyttäen. Raportointivaiheessa maastossa havaituille kohteille määriteltiin aluerajaus maastohavaintojen ja historiallisen kartta-aineiston mukaan. Inventointiraportti laadittiin maastotöiden jälkeen marras-joulukuussa 2022. Kartat piirrettiin puhtaaksi käyttäen QGIS-paikkatieto-ohjelmistoa. Inventointiin liittyvät valokuvat ja raportin alkuperäiskappale tallennettiin Heilu Oy:n arkistoon Tampereelle.



Kuva 1. Selvitysalueen maastoa Tuuranevan pohjoisosassa.



Kartta 6. Maastossa tarkastetut alueet. Mk 1 : 50 000.

4. Tulokset

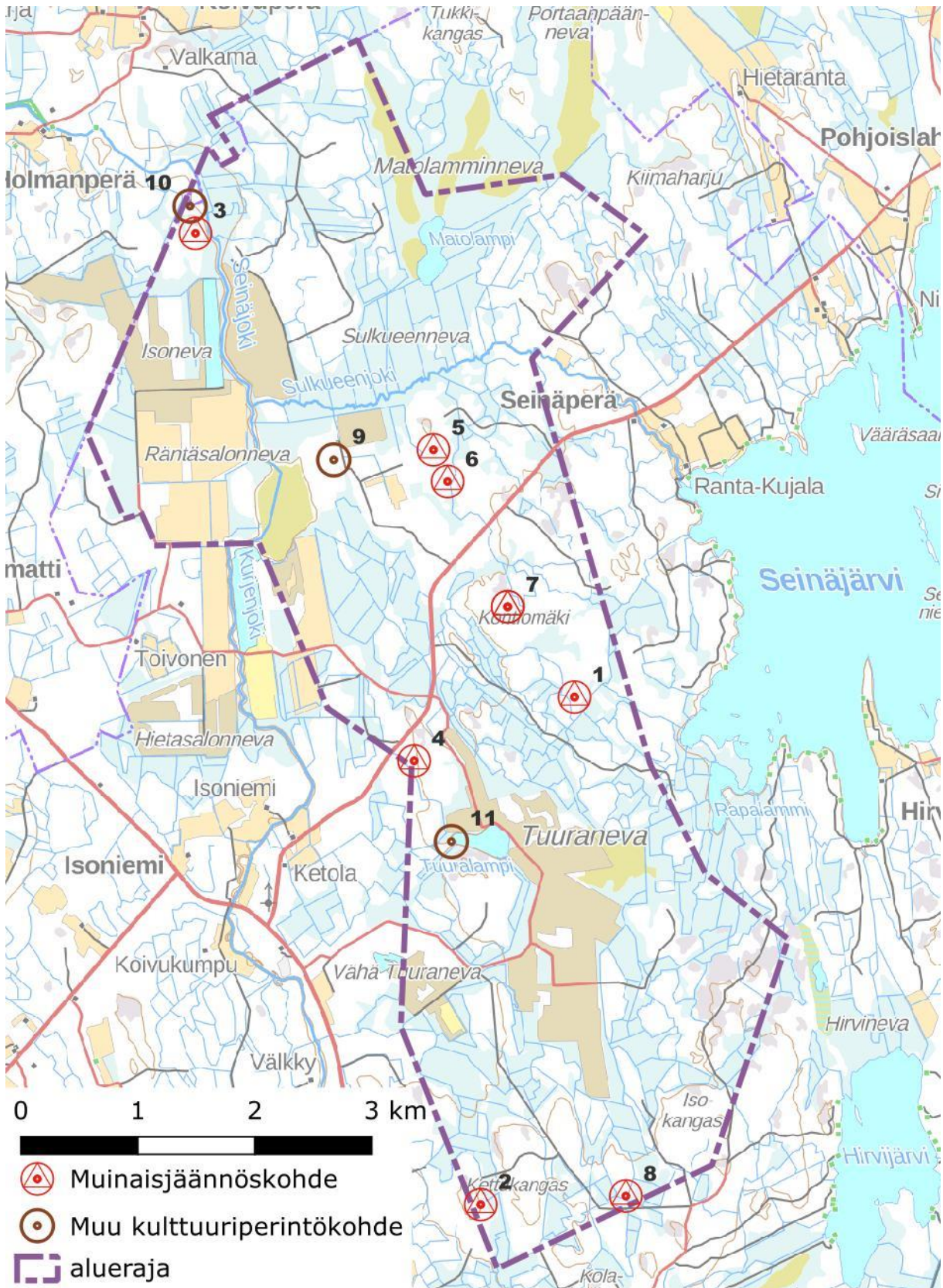
Virtain Tuuramäen tuulivoiman hankealue inventoitiin vuonna 2022 Heilu Oy:n toimesta. Maastotyöt tehtiin FM Kalle Luodon, Meri Leppäsalon (28.10.2022) ja FM Teemu Tiaisen (7.11.2022) toimesta loka-marraskuussa 2022. Alueelta tunnettiin entuudestaan kolme muinaisjäännöskohdetta, tervahaudat Vanhanhaudanmäki ja Mäntykangas sekä hautapaikka Kettukangas. Alueen inventoinnin yhteydessä paikannettiin kahdeksan muuta kohdetta, joista viisi on kiinteitä muinaisjäännöksiä, tervahautoja. Lisäksi paikannettiin muita kulttuuriperintökohteita kolme, joista kaksi on rajamerkkejä ja yksi historiallisen ajan asuinpaikka.

Kalle Luoto

Heilu Oy

5. Muinaisjäännöskohteet

Numero	Nimi	Tunnus	Laji	
1	Mäntykangas	1000029714	Kiinteä muinaisjäännös	tervahauta
2	Vanhanhaudanmäki	1000029691	Kiinteä muinaisjäännös	tervahauta
3	Kettukangas	1000029685	Kiinteä muinaisjäännös	hautapaikka
4	Kettukalliot	uusi	Kiinteä muinaisjäännös	tervahauta
5	Hautamäki	uusi	Kiinteä muinaisjäännös	tervahauta
6	Hautamäki 2	uusi	Kiinteä muinaisjäännös	tervahauta
7	Kontiomäki	1000047286	Kiinteä muinaisjäännös	tervahauta
8	Hirsikangas	uusi	Kiinteä muinaisjäännös	tervahauta
9	Setälä	uusi	muu kulttuuriperintökohde	asuinpaikka
10	Pajukoskenneva	uusi	muu kulttuuriperintökohde	rajamerkki
11	Tuuralampi	uusi	muu kulttuuriperintökohde	rajamerkki



Kartta 7. Arkeologisessa inventoinnissa havaitut kohteet. Mk 1 : 50 000.

Kiinteät muinaisjäännökset

1. Mäntykangas (1000029691)

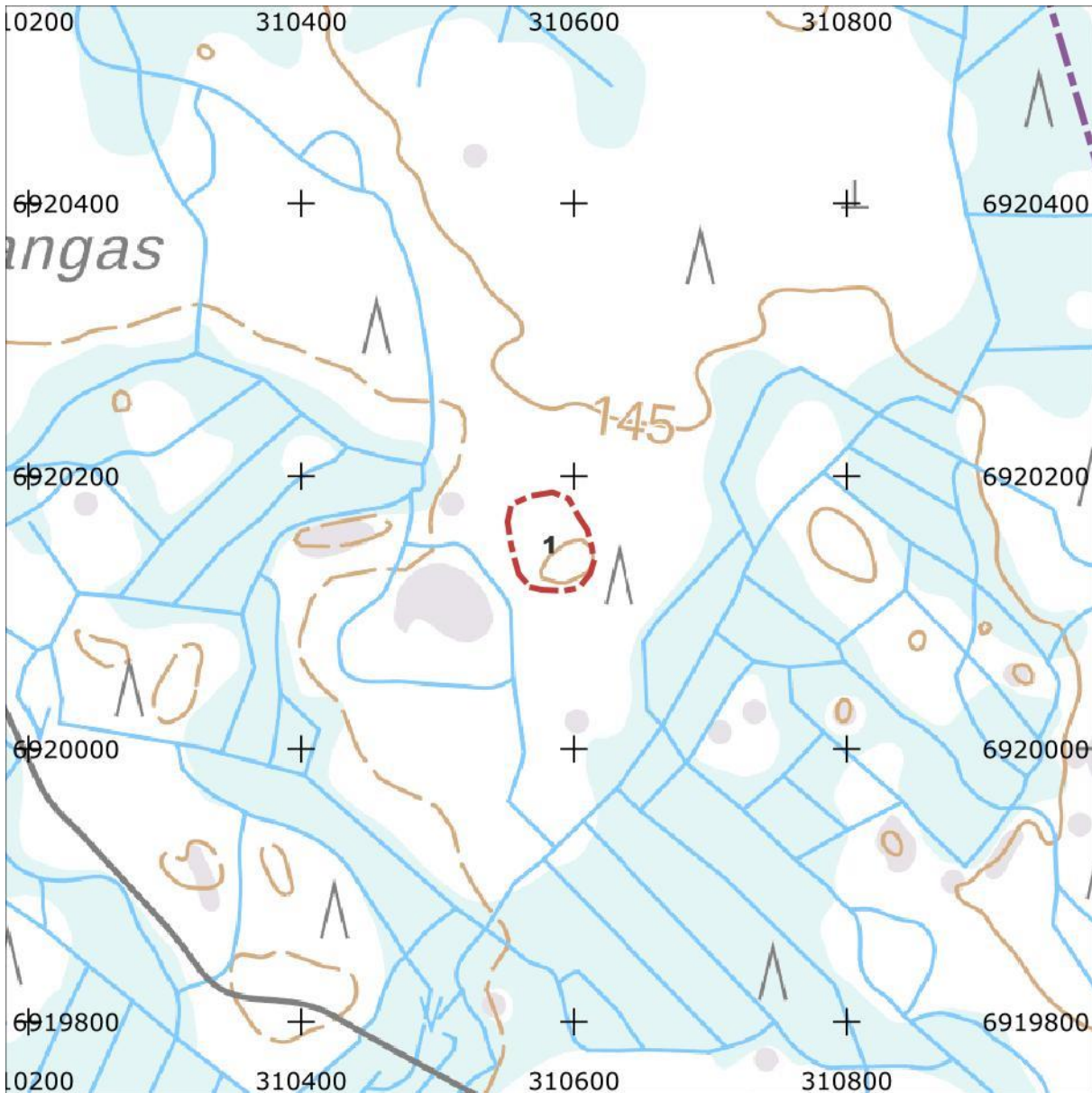
Kunta: Virrat
Muinaisjäännöstunnus: 1000029691
Muinaisjäännösstatus: Kiinteä muinaisjäännös
Muinaisjäännöstyyppi: Työ- ja valmistuspaikat, tervahaudat
Ajoitus: Historiallinen
Koordinaatit: N 6920134 E 310582 z 145 m mpy
Koordinaattiselite: GPS maastomittaus
Aikaisemmat tutkimukset:

Hakkuuaukealla sijaitseva loivapiirteinen tervahauta, jonka halkaisija on noin 16 metriä. Tervahaudan syvyys sen keskeltä on noin 80 cm ja ulkopuolelta katsottuna alle puoli metriä. Vallin leveys on neljän metrin luokkaa. Halssiaukko antaa suuntaan länsi.

Haudan sisäpuolella on luultavasti metsästäjien tekemiä kaivantoja.

Alakohde

Tervahaudan keskikohdasta noin 30 m pohjoisluoteeseen sijaitsee laonnut tervapirtin kiuas. Kiukaan jäännös on muodoltaan lähinnä epämääräisen pyöreähkö, halkaisija noin 1,5 m ja korkeus puolisen metriä. Kiuas on suurimmaksi osaksi sammaleen peittämä, näkyvien kivien halkaisija on 15–50 cm. Kiukaan pohjoispuolella on hyvin epämääräinen muutaman neliön kokoinen painanne. Maasto paikalla on sammaleen ja varpujen peittämää sekä kivistä.



Kartta 8. Kohde 1, MK 1: 5000.



Kuva 2. Tervahauta ”Mäntykangas”, etelään.



Kuva 3. Kiuas. Pohjoiseen.

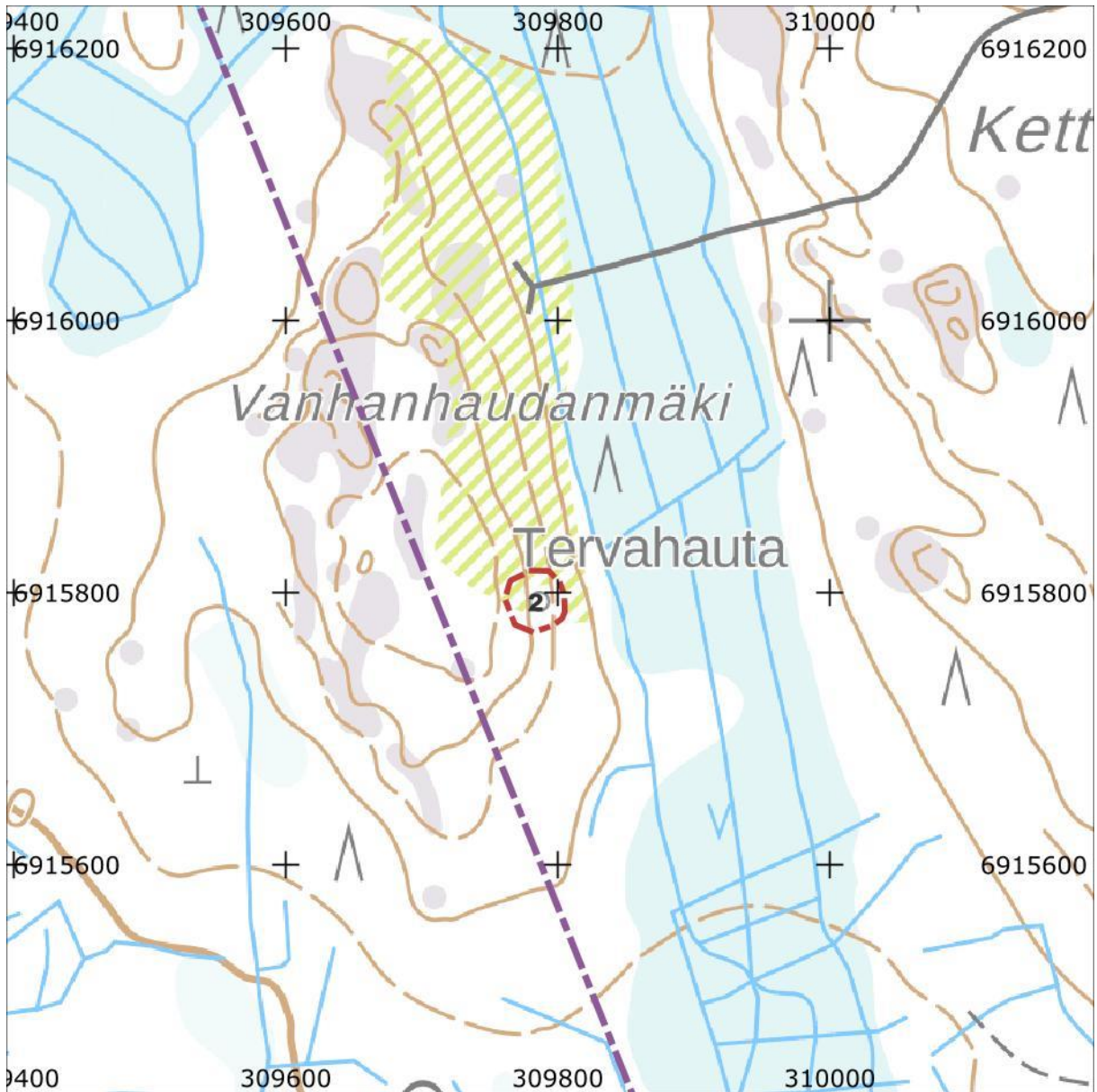
2. Vanhanhaudanmäki (1000029714)

Kunta: Virrat
Muinaisjäännöstunnus: 1000029714
Muinaisjäännösstatus: kiinteä muinaisjäännös
Muinaisjäännöstyyppi: työ- ja valmistuspaikat, tervahaudat
Ajoitus: historiallinen
Koordinaatit: N 6915799 E 309785 z 150 m mpy
Koordinaattiselite: gps mittaus kohteen päältä
Aikaisemmat tutkimukset:

Kohde sijaitsee kallioisen moreenimäen itälaidalla, hakkuualueen reunalla. Haudan päällä on noin 70-vuotiaita mäntyjä ja kuusia, vieressä on myös noin 70-vuotiasta mäntymetsää ja nuorta taimikkoa. Tervahaudan halkaisija on noin 12 m. Halssi on itäpuolella. Hautaa on ilmeisesti kaiveltu halssin kohdalta, josta valli puuttuu lähes kokonaan.

Havainnot 2022:

Paikalla sijaitsee muinaisjäännösrekisterissä kuvaillun mukainen tervahauta, jonka halkaisija on noin 15 metriä. Tervahaudan syvyys on 1,5–2 metriä, ulkopuolelta katsottuna 0,5–2 m. Kohteen koordinaattitietoja tarkennettiin noin 50 m itään muinaisjäännösrekisterin tiedoista.



Kartta 9. Kohde 2, Mk 1: 5000.

3. Kettukangas (1000029685)

Kunta: Virrat
 Muinaisjäännöstunnus: 1000029685
 Muinaisjäännösstatus: Kiinteä muinaisjäännös
 Muinaisjäännöstyyppi: hautapaikat
 Ajoitus: Historiallinen
 Koordinaatit: N 6924106 E 307345 z 134 m mpy
 Koordinaattiselite: Gps-mittaus
 Aikaisemmat tutkimukset: Ville Laurila inventointi 2015

Kohde sijaitsee loivalla kivisellä moreenimäellä. Hautojen pohjoispuolella kangas muuttuu kallioiseksi. Metsä on noin 60-vuotiasta mänty-koivu sekametsää. Kankaan itäpuolella kulkee Kihniänjoki joka laskee Seinäjoen kautta Kyrönjokeen. Kohde käsittää kaksi väliaikaishautaa sekä puisen muistomerkin, joka on pystytetty luonnonkiviröykkiöön.

Eteläisempi hauta on mitoiltaan 1,5 m x 1 m, syvyydeltään 0,3 m. Pohjoisempi hautakuoppa on mitoiltaan noin 2 m x 1 m, syvyydeltään 0,4 m. Kuopat ovat muodoltaan soikeahkoja painanteita. Hautakuoppien päähän on pystytetty kevyet puiset ristit, jotka ovat jo lahonneet.

Hautojen välissä on puinen muistomerkki, joka on pystytetty luonnonkiviseen röykkiöön. Muistomerkkiin on kaiverrettu hengellisiä tekstejä. Kohde rajautuu noin 30 m x 40m kokoiselle alueelle kankaan huipun eteläpuolelle. Paikalla on kaksi väliaikaishautaa sekä viime aikoina paikalle pystytetty muistomerkki. Vierestä kulkee vesireitti Kyrönjokeen joka voi liittyä hautoihin. Mahdollisesti kyseessä on väliaikainen hautausmaa historialliselta ajalta.

Pirkanmaan maakuntamuseo, Siiri tietokanta:

"Muistomerkin hautausmaa-alueelle on pystyttänyt Virtain seura (kotiseutuyhdistys). Osa hautapainanteista on joskus 1980-luvulla tutkittu (kaivettu syvyys ja koko) minun saamieni tietojen mukaan museoviraston toimesta. Samaan aikaan hautapainantia merkittiin puisilla risteillä. Ristit ovat jo suurimmaksi osaksi lahonneet ja kaatuilleet. Vieraskirjan mukaan hautausmaa-alue on suosittu kotiseuturetkeilykohde nykyään. Perimätiedon mukaan joen toisella puolella oleva Saunasaari on ollut vainajansaattajien yöpymispaikka."

Havainnot 2022:

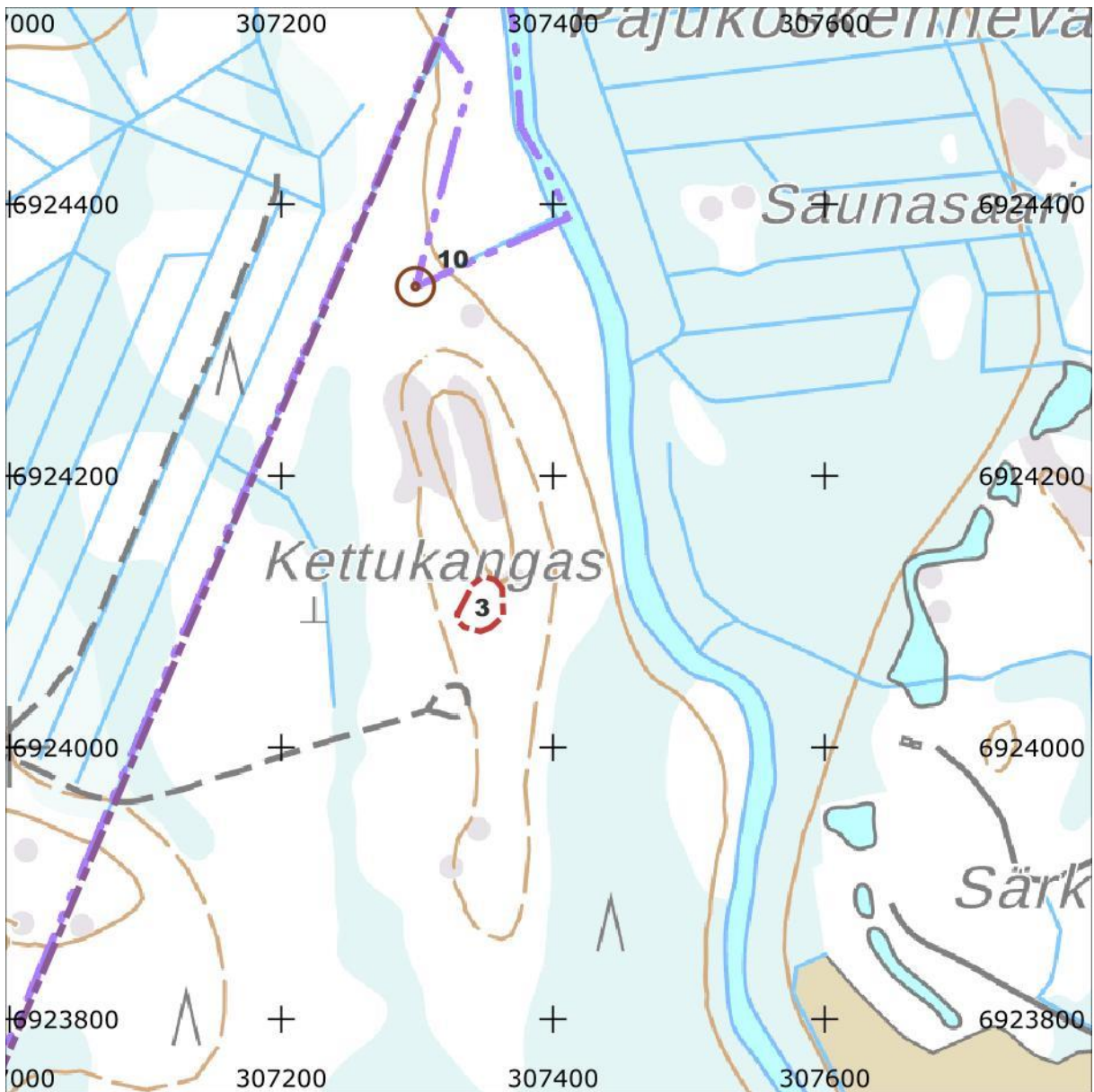
Paikalla on hautamuistomerkki, jota on ilmeisesti hiljan kunnostettu. Haudat on merkitty maastoon puisilla risteillä. Muutoin kohde on kuten kuvattu.



Kuva 4. Muistomerkki kohteella.



Kuva 5. Maahan kaatunut risti.



Kartta 10. Kohde 3, Mk 1 : 5000.

4. Kettukalliot

Kunta:	Virrat
Muinaisjäännöstunnus:	Uusi kohde
Muinaisjäännösstatus:	Kiinteä muinaisjäännös
Muinaisjäännöstyyppi:	työ- ja valmistuspaikat, tervahaudat
Ajoitus:	historiallinen aika
Koordinaatit:	N: 6919594 E: 309215 z: 139 m mpy
Koordinaattiselite:	gps mittaus rakenteen päältä

Inventointihavainnot:

Tervahauta sijaitsee mäntyvaltaisessa istutusmetsässä noin 190 metriä Seinäjärventieltä kaakkoon. Paikalla on muodoltaan pyöreä ja vallillinen tervahauta. Kuopan halkaisija noin 6 m ja syvyys noin 1 m ja vallin leveys noin 4 m. Tervaränni pohjoiseen leveydeltään noin 1 m ja levenee noin 1,5 metriseksi alhaalta. Pituus noin 6,5 m.

Paikalle tehtiin neljä kairausta, joissa havaittiin:

Pintaturpeen alta välittömästi hyvin tummaa, hiilen ja noen sekaista maata. Pohjamaa ei näy kairauksissa.

Kerrokset:

Pintaturve noin 0–2 cm, Noen- ja hiilensekainen maa noin 2–14 cm, Hiekkaisempi noensekainen kerros noin 14–19 cm. Pohjalla kivi.



Kuva 6. Tervahauta Kettukalliot kuvattuna pohjoisesta. Etualalla tervaränni. 28.10.2022.



Kartta 11. Kohde 10, MK 1 : 5000.

5. Hautamäki

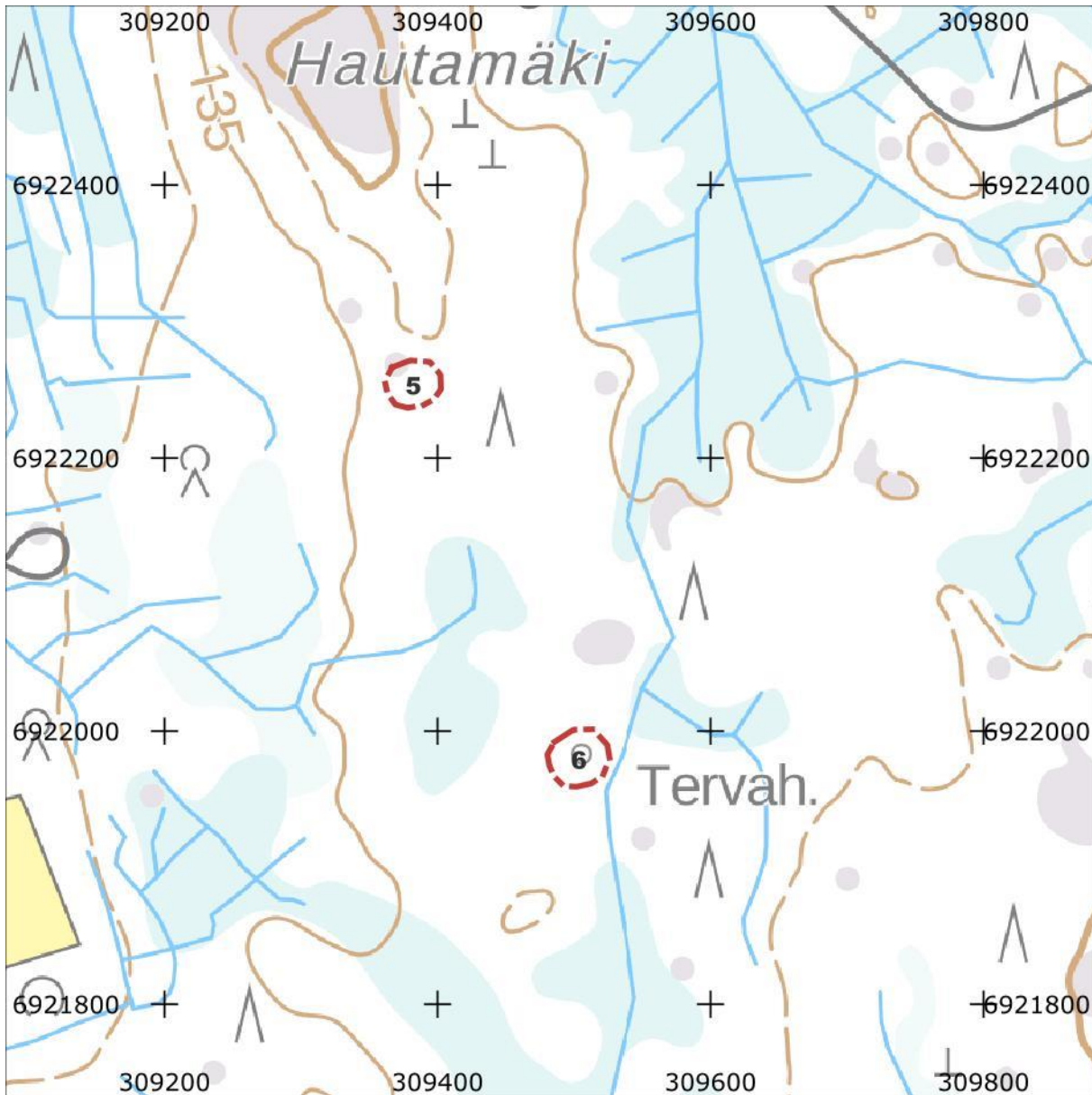
Kunta: Virrat
 Muinaisjäännöstunnus: Uusi kohde
 Muinaisjäännösstatus: Kiinteä muinaisjäännös
 Muinaisjäännöstyyppi: Työ- ja valmistuspaikat, tervahaudat
 Ajoitus: historiallinen aika
 Koordinaatit: N 6922255 E 309381 z 137 m mpy
 Koordinaattiselite: gps mittaus rakenteen päältä

Inventointihavainnot:

Hautamäen eteläpuolella loivasti länteen viettävällä rinteellä sijaitsee pyöreä tervahauta. Tervahauta on halkaisijaltaan noin 20 metriä ja sen vallien korkeus on noin 0,4–0,6 metriä. Keskellä olevan kuopan syvyys on noin metri. Kuopan pohjalla havaittiin hiilenpaloja. Halssi suuntautuu kohti lounasta ja on pituudeltaan noin 7 metriä. Tervahaudan paikalla maasto on heinittynyt ja poikkeaa sitä ympäröivästä mäntymetsästä.



Kuva 7. Tervahaudan ”Hautamäki” päällä kasvaa heinää.



Kartta 12. Kohteet 5 ja 6. MK 1 : 5000.

6. Hautamäki 2

Kunta: Virrat
Muinaisjäännöstunnus: Uusi kohde
Muinaisjäännösstatus: Kiinteä muinaisjäännös
Muinaisjäännöstyyppi: Työ- ja valmistuspaikat, tervahaudat
Ajoitus: historiallinen aika
Koordinaatit: N 6921984 E 309502 z 137,5 m mpy
Koordinaattiselite: gps mittaus rakenteen päältä

Inventointihavainnot:

Hautamäen eteläosassa mäntymetsässä sijaitsee tervahauta, joka on myös merkitty peruskartalle.

Pyöreän tervahaudan halkaisija on noin 20 metriä ja vallien korkeus on noin 0,7 metriä. Haudan pohjalla on kairausten perusteella hiiltä. Tervahaudan kohta on heinittynyt.



Kuva 8. Tervahauta "Hautamäki 2".

7. Kontiomäki (1000047286)

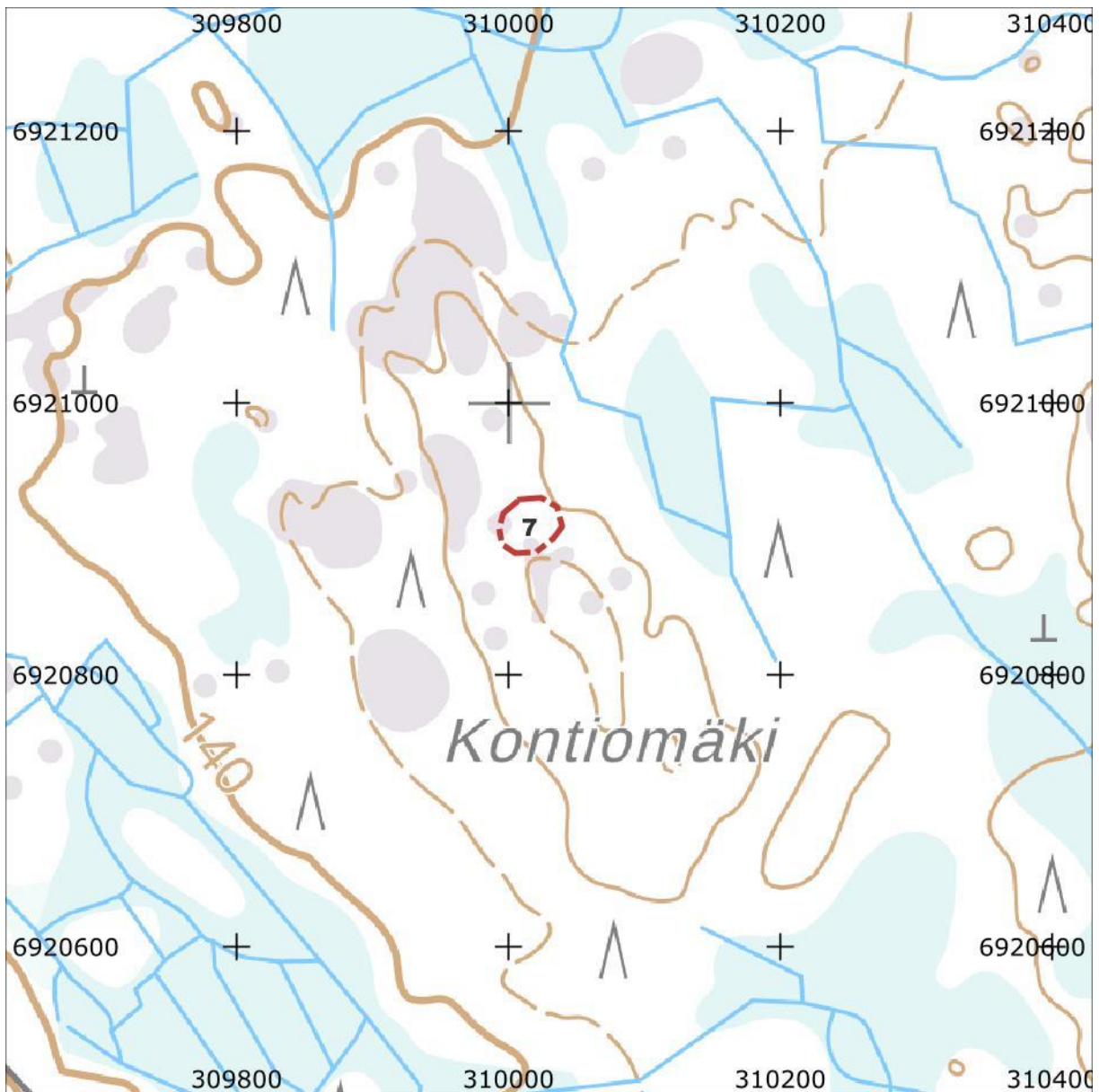
Kunta: Virrat
Muinaisjäännöstunnus: 1000047286
Muinaisjäännösstatus: Kiinteä muinaisjäännös
Muinaisjäännöstyyppi: Työ- ja valmistuspaikat, tervahaudat
Ajoitus: historiallinen aika
Koordinaatit: N 6920912 E 310015 z 147 m mpy
Koordinaattiselite: gps mittaus rakenteen päältä

Inventointihavainnot:

Kontiomäen laella hieman koilliseen laskevalla mäntyjä kasvavalla rinteellä on kallioiden ympäröimässä maastossa tervahauta. Tervahaudan kokonaishalkaisija on noin 20 metriä ja syvyys noin 1,5 metriä. Vallien paksuus noin 4 metriä. Noin 6 metriä pitkä halssi suuntautuu koilliseen. Kairauksessa havaittiin selkeä tervahautaan kuuluva hiilikerros. Tervahauta on heinän peitossa.



Kuva 9. Tervahauta Kontiomäki 7.11.2022. Kuvattu etelästä.



Kartta 13. Kohde 7, MK 1 : 5000.

8. Hirsikangas

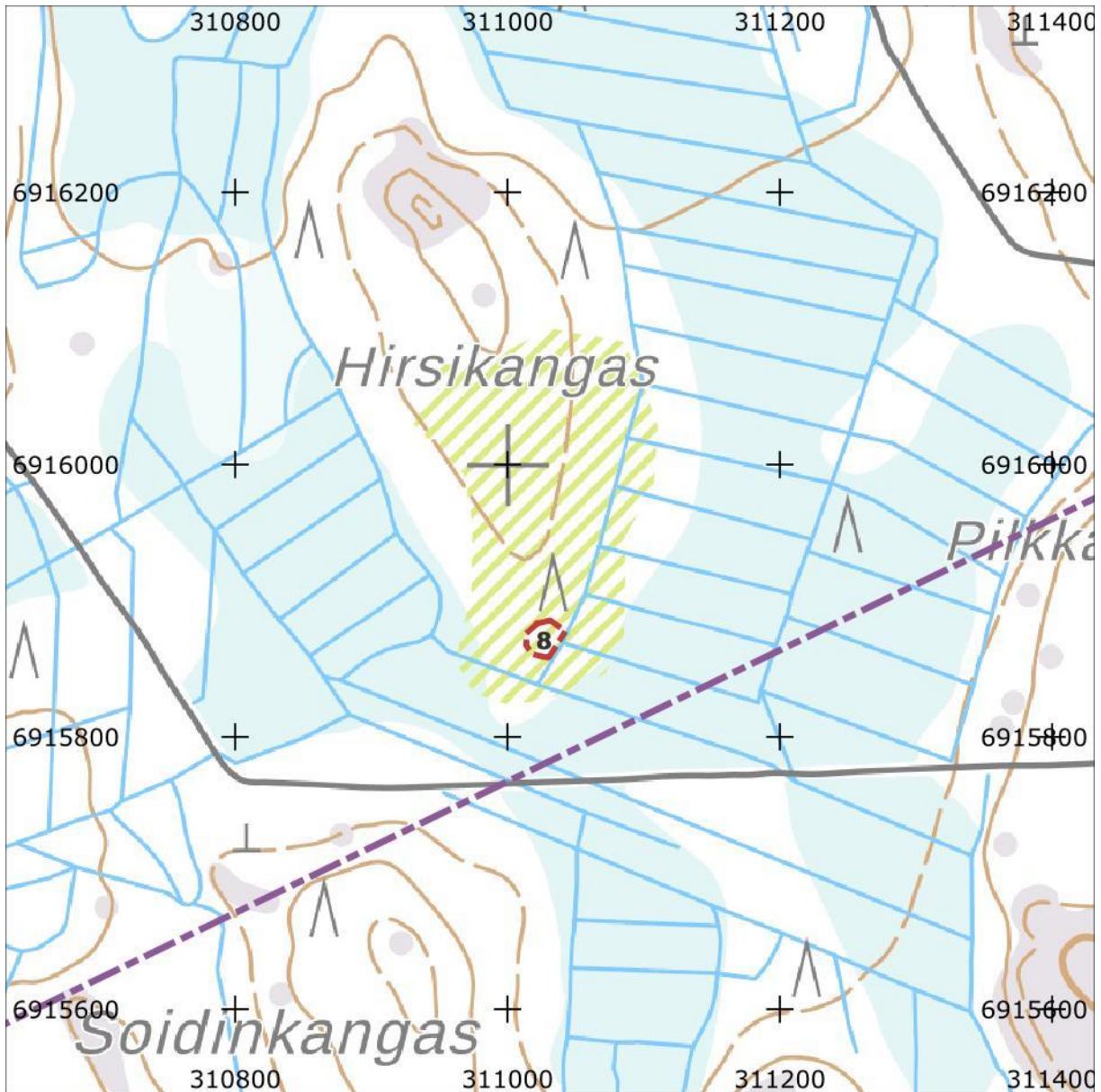
Kunta: Virrat
 Muinaisjäännöstunnus: Uusi kohde
 Muinaisjäännösstatus: Kiinteä muinaisjäännös
 Muinaisjäännöstyyppi: Työ- ja valmistuspaikat, tervahaudat
 Ajoitus: historiallinen aika
 Koordinaatit: N 6915872 E 311027 z 152 m mpy
 Koordinaattiselite: gps mittaus rakenteen päältä

Inventointihavainnot:

Hakkuuaukealla sijaitseva laakea tervahaut, jonka halkaisija on noin 17 metriä. Tervahaudan vallin leveys noin 5,5 m. Vallin sisäkehä, noin kahden metrin leveydeltä, on sen ulkokehää korkeampi. Kyseessä voisi olla kaksoisvallillinen, eli kahdesti poltettu tervahauta. Tervahaudan korkeus vallin laelle on tervahaudan ulkopuolelta katsottuna noin 70–80 cm ja sisäpuolelta noin 1,1 m. Halssiaukko aukeaa länteen.



Kuva 10. Tervahauta Hirsikangas, kuvattu pohjoiseen.



Kartta 14. Kohde 8, Mk 1:5000.

Muut kulttuuriperintökohteet

9. Setälä

Kunta:	Virrat
Muinaisjäännöstunnus:	Uusi kohde
Muinaisjäännösstatus:	Muu kulttuuriperintökohde
Muinaisjäännöstyyppi:	asuinpaikat, talonpohjat
Ajoitus:	1800–1900-luku
Koordinaatit:	N 6922164 E 308525 z m mpy
Koordinaattiselite:	Päärakennuksen sijainti, gps mittaus

Setälän tila on kuvattu ensimmäistä kertaa kartoille vuoden 1834 jakokartassa. Setälän tila on Kurjen kylän talo numero 16. Kurjen kylän taloista numerot 1-4 on perustettu 1700-luvulla tai sitä aiemmin, kun taas talojen 5 – 19 perustaminen ajoittuu 1800-luvun alkupuolelle. Vuoden 1834 kartan perusteella talon ympäristössä on otettu viljelyyn kaikki kelpaava maa. Maatila on asuttu vuoden 1960 peruskartan perusteella, mutta se on autioitunut 1980-luvulle tultaessa.

Inventointihavainnot:

Kurjen kylän Setälän tilan metsittyvät pellot ja rakennusten raunioituneet jäännökset sijaitsevat soiden ympäröimällä matalalla mäellä. Pellot ovat sijainneet entisen pihapiiriin länsipuolella. Pelto-ojat erottuvat yhä metsässä. Pihapiirin pohjoispuolella kasvaa mäntymetsää, jossa erottuu useita kiviraunioita, todennäköisesti viljely- ja raivausröykkiöitä. Rauniot ovat matalia pyöreähköjä kivikasoja.

Alakohteita:

- 1) Kellarikuoppa, koko n. 2 x 2 m, syvyys 0,5 metriä
N = 6922245
E = 308505
- 2) Kellarikuoppa. Kapea, pohjois-etelä-suuntainen. Koko noin 3 m x 1 m. Syvyys 1 m.
N = 6922217
E = 308501

Raivausröykkiöitä:

- 3) raivausröykkiö, 2 x 2 m, kork. 0,5 m.
N = 6922245
E = 308500

4) raivausröykkiö, noin 3 x 3 m kork. 0,5 m

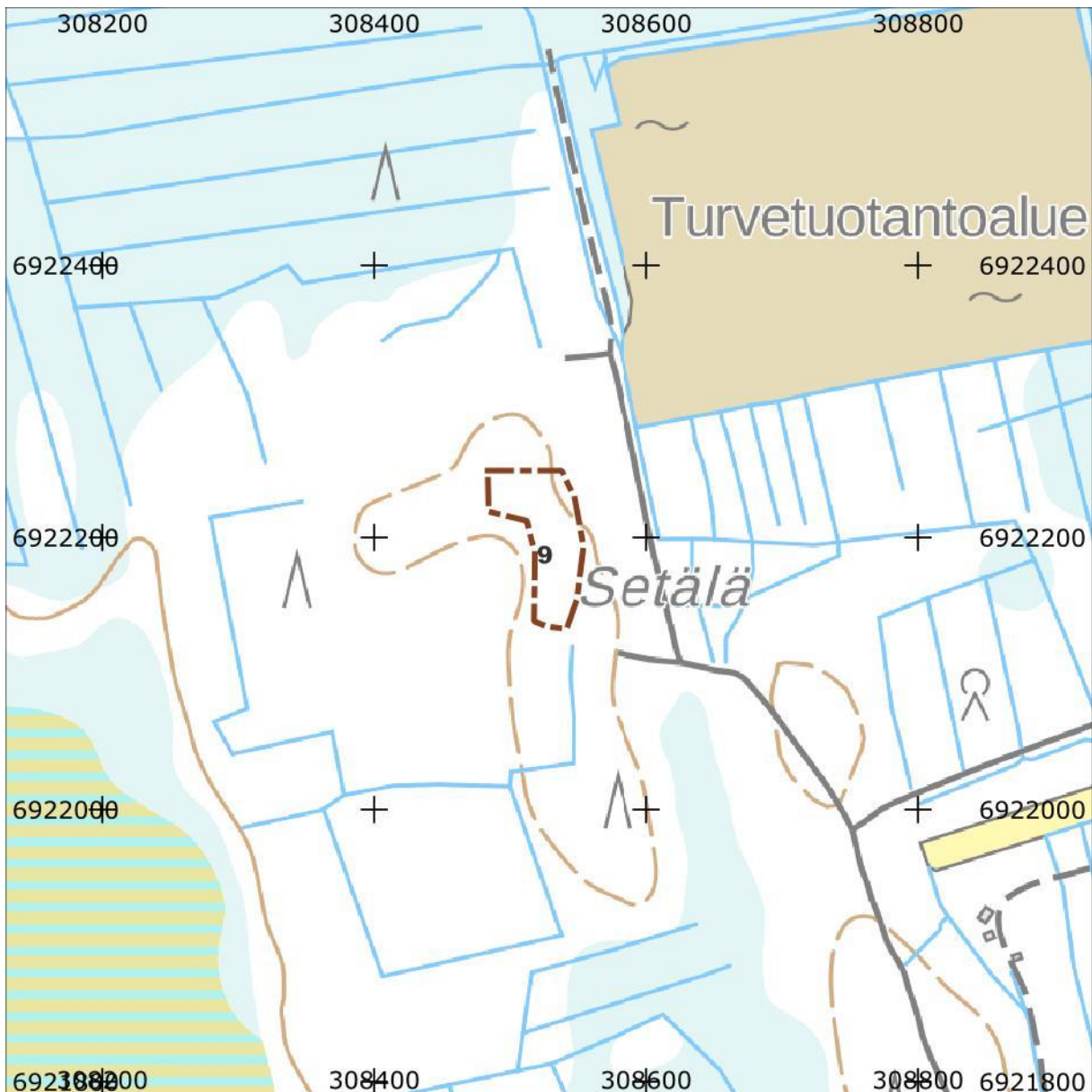
N = 6922244

E = 308496

5) raivausröykkiö, noin 4 x 4 m kork. 0,5 m

N = 6922230

E = 308541



Kartta 15. Kohde 9, Setälä. MK 1 : 5000.



Kuva 11. Hirsirakennuksen jäännös Setälän pihapiirissä.



Kuva 12. Raivausröykkiö Setälän tilan pihapiirin pohjoispuolella.

10. Pajukoskenneva

Kunta: Virrat
 Muinaisjäännöstunnus: Uusi kohde
 Muinaisjäännösstatus: Muu kulttuuriperintökohde
 Muinaisjäännöstyyppi: kivirakenteet, rajamerkit
 Ajoitus: historiallinen aika, 1800-luku
 Koordinaatit: N 6924339 E 307298 z 131 m mpy
 Koordinaattiselite: GPS mittaus kohteelta

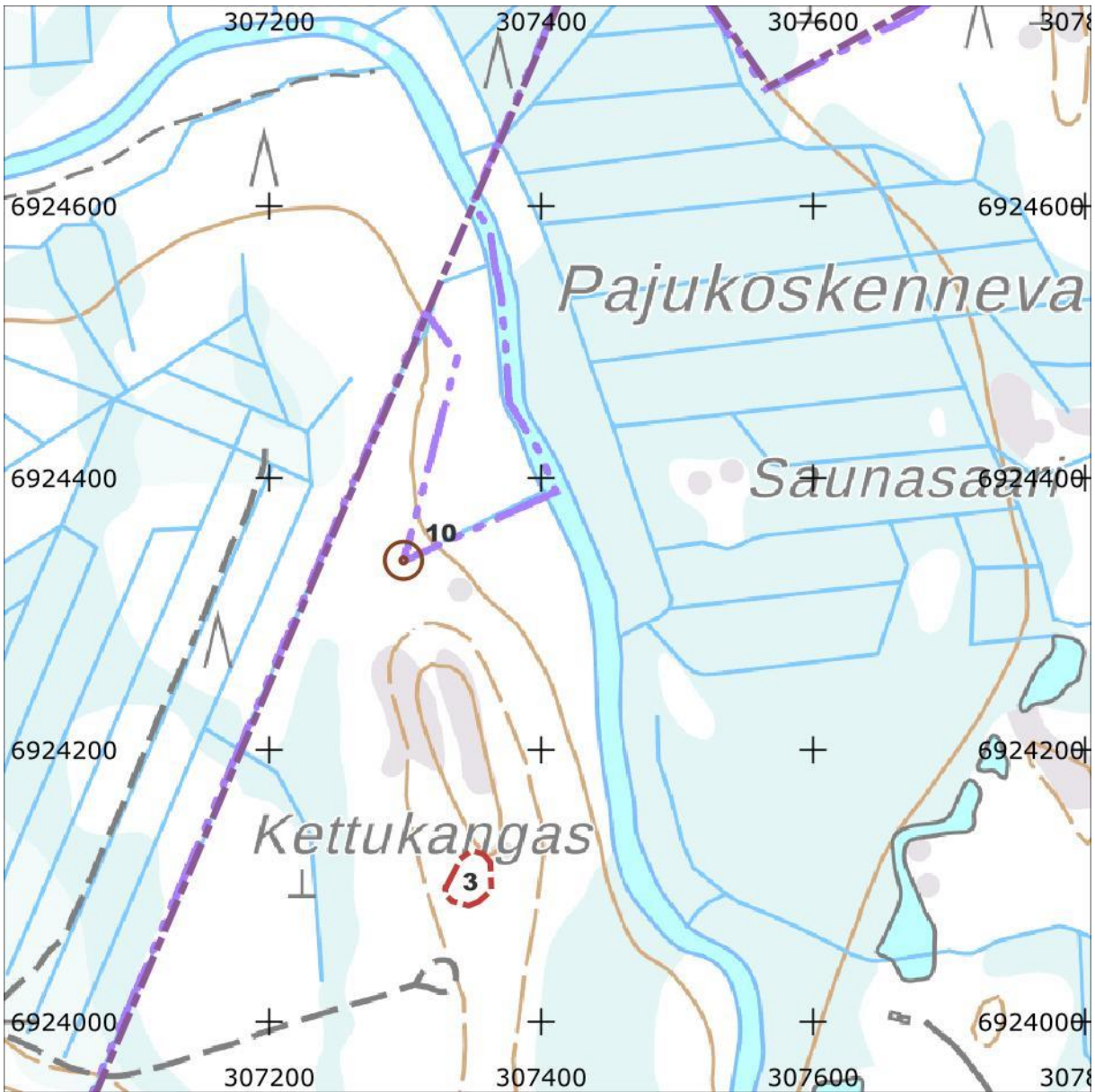
Inventointihavainnot:

Paikalla on sijainnut Kurjen talon ja Kruununmaan välinen raja. Kruununmaan rajakartat ovat vuodelta 1846, joten rajamerkki ajoittunee tähän aikaan.

Paikalla on 1,8 m x 1,7 m kokoinen matala kiviraunio, jonka päällä on 0,7 m korkea pystykivi, jossa on kaiverrettuna numero 16. Kivi on lohkottu. Kiviraunio on sammalen peitossa.



Kuva 13. Rajamerkki Pajukoskenneva.



Kartta 16. Kohde 10. MK 1 : 5000.

11. Tuuralampi

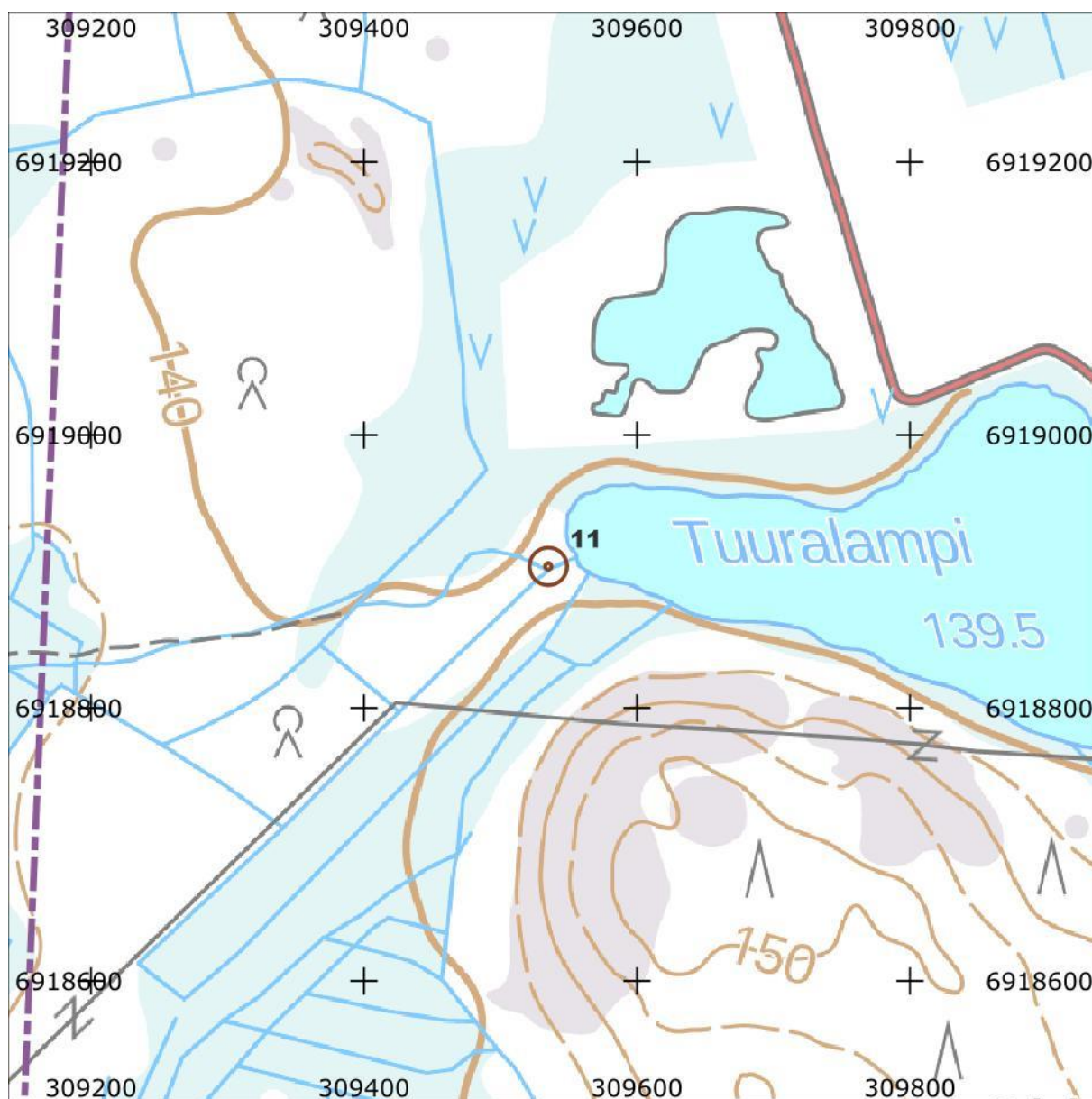
Kunta: Virrat
Muinaisjäännöstunnus: Uusi kohde
Muinaisjäännösstatus: Muu kulttuuriperintökohde
Muinaisjäännöstyyppi: kivrakenteet, rajamerkit
Ajoitus: historiallinen aika, 1800-luku
Koordinaatit: N 6918903 E 309535 z 140 m mpy
Koordinaattiselite: GPS mittaus kohteelta

Inventointihavainnot:

Tuuralammen länsipäähän on merkitty 1800-luvun puolivälin pitäjänkarttaan Isoniemen ja Kruununmaan raja. Raja ajoittuu tähän ajankohtaan.

Paikalla on noin 40 cm korkea neliömäinen latomus (noin 1,2 x 1,2 m). Latomuksen päällä on viisarikivi kutakuinkin e-w suuntaisesti. Viisarikiven korkeus noin 90 cm ja sen s-puolella erottuu epäselvä hakkaus ”10”.





Kartta 17. Kohde 11, MK 1 : 5000.

Lähteet:

Selvitys- ja tutkimusraportit:

- Laurila, V. 2015. Pohjoinen Pirkanmaa, eteläinen Etelä-Pohjanmaa ja itäinen Satakunta, kulttuuriperintöinventointi 2015. Metsähallitus. Raportti.
- Poutiainen, H. & Jussila, T. 2018. Virrat Seinäjärven asemakaava-alueen muinaisjäännösinventointi 2018. Mikroliitti. Raportti.
- Pukkila, J. 2016. Pirkanmaan maakuntakaava 2040: Arkeologisen kulttuuriperinnön potentiaalnin arviointi Pirkanmaan maakuntakaavaluonnoksen 2040 tuulivoima-alueilla. Kulttuuriympäristöpalvelut Heiskanen & Luoto. Raportti.
- Seppänen, P. 2018. Seinäjärven ja Ylä-Havangan ranta-asemakaavojen muutos. FCG SUUNNITELU JA TEKNIikka OY.
- Toivonen, T. 1986. Virtain turvevarat ja niiden käyttökelpoisuus. Geologian tutkimuskeskus, Maaperäosasto. Turveraportti 191.

Digitaaliset lähteet:

Kulttuuriympäristön palveluikkuna: <https://www.kyppi.fi/>

Kartat:

Kansallisarkisto:

- Maanmittaushallituksen uudistusarkisto. MHA U Uudistuskartat ja -asiakirjat. A TURUN JA PORIN LÄÄNI:
- Maanmittaushallituksen historiallinen kartta-arkisto (kokoelma). Ia.* Pitäjänkartasto:
 - o 2214 03+2212 12 Ia.* -/- - Virrat (--). Tiedosto 1080672. Kansallisarkisto. Viitattu 13.10.2023. v. 1844

Maanmittauslaitos, kiinteistötietojärjestelmä:

39457860 Separat förrättningskarta, kart- och rörläggningförrättning, Setälä 16:o (1834), arkistotunnus 3:18, kunta 936

Vanhat painetut kartat- latauspalvelu:

Peruskartat:

- 2214 03 Tuuraneva (1960)
- 2223 01 Juupakylä (1961)