

## YHTEENVETO

- Ulkoiset tuotot 23,5 %
- Ulkoiset menot 24,8 %
- Ulkoinen toimintakate 25,5 %
- Verotulot 25,5 %
- Valtionosuudet 24,3 %

Laskennallinen toteumaprosentti on maaliskuun lopussa 25,0 %.

## VÄESTÖKEHITYS JA TYÖLLISYYS

Seuraavassa on kuvattuna väestönmuutoksen kuukausitiedot sekä alkuvuoden työllisyyskehitys. Väestön lukumäärä on kuukauden lopun tilanteessa alentunut 8 henkilöllä tilinpäätöshetkeen verrattuna (sis. väkiluvun korjauksen). Kokonaisnettomuutto on maaliskuun lopun tilanteessa kumulatiivisesti +16.

Työttömyysaste on maaliskuun lopussa 9,7 %, eli 0,1 %-yksikköä helmikuuta korkeampi. Vuoden takaiseen verrattuna työttömien lukumäärä on 19 henkilön verran (8 %) korkeammalla tasolla. Virroilla työllisyystilanne on hieman koko Pirkanmaata parempi. Pirkanmaan keskimääräinen työttömyysprosentti oli maaliskuussa 10,7 %. Avoimien työpaikkojen määrä oli helmikuussa 48 kpl, joka oli 12 työpaikan verran edelliskuukautta alhaisempi ja vähennystä vuoden takaiseen tilanteeseen oli 56 työpaikan verran (54 %).

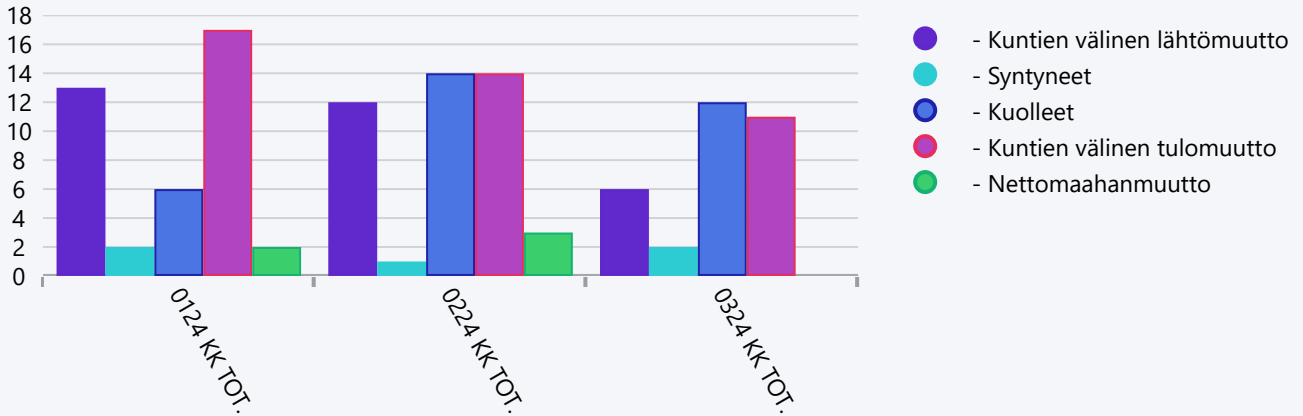
## Asukasluku viimeiset 12 kk

	04 2023	05 2023	06 2023	07 2023	08 2023	09 2023	10 2023	11 2023	12 2023	01 2024	02 2024	03 2024
Asukasluku	6 369	6 354	6 347	6 325	6 318	6 305	6 284	6 282	6 274	6 279	6 271	6 266

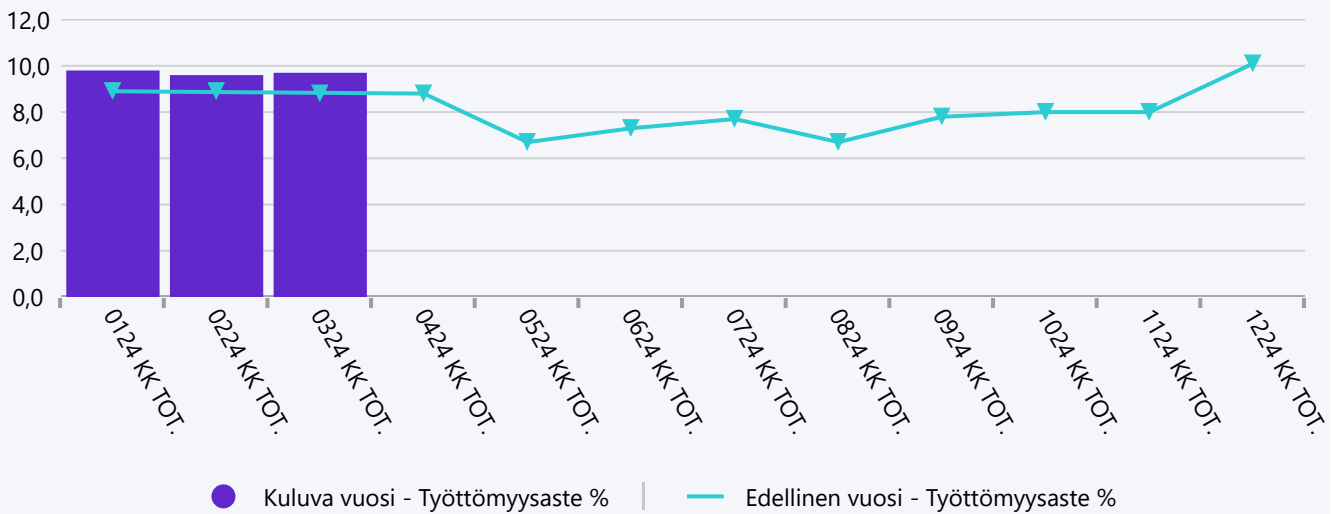
## Asukasluvun muutokset kuukausittain 2024

	0124 KK TOT.	0224 KK TOT.	0324 KK TOT.	0324 KUM TOT.
<b>Luonnollinen väestönlisäys</b>	<b>-4</b>	<b>-13</b>	<b>-10</b>	<b>-27</b>
Syntyneet	2	1	2	5
Kuolleet	6	14	12	32
<b>Kuntien välinen nettomuutto</b>	<b>4</b>	<b>2</b>	<b>5</b>	<b>11</b>
Kuntien välinen lähtömuutto	13	12	6	31
Kuntien välinen tulomuutto	17	14	11	42
<b>Nettomaahanmuutto</b>	<b>2</b>	<b>3</b>	<b>0</b>	<b>5</b>
Maahanmuutto Suomeen	2	3	0	5
Maastamuutto Suomesta	0	0	0	0
<b>Kokonaisnettomuutto</b>	<b>6</b>	<b>5</b>	<b>5</b>	<b>16</b>

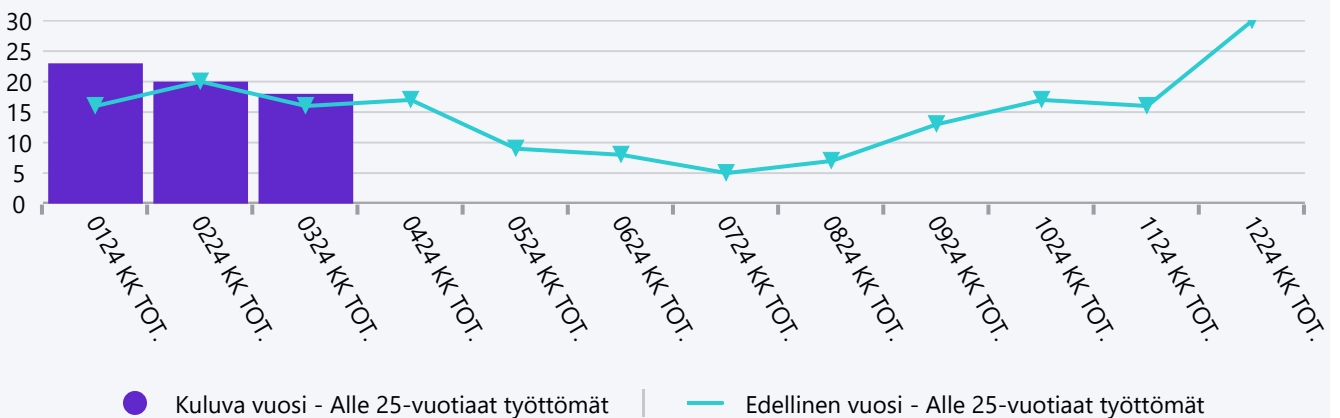
## Väestönmuutos kuukausittain



## Työttömyysaste %



## Alle 25-vuotiaat työttömät



## TULOSLASKELMA

Seuraavassa on esitetty kaupungin ulkoinen tuloslaskelma sisältäen Liikelaitos Marttisen. Maaliskuun lopun tilanteessa toimintakate on hieman yli talousarvion johtuen etenkin talousarviota alhaisempina toteutuneista toimintatuotoista. Menot ovat toteutuneet talousarvion mukaisesti. Toteuma sisältää maaliskuun laskennallisen osuuden lomarahosta, jotka on kohdistettu osastoille maksettujen palkkojen mukaisesti. Kevan tasausmaksu on huomioitu maksettujen ennakoiden mukaan kohdistettuna osastoille talousarvion henkilöstökulujen suhteessa.

Ennusteessa on huomioitu valtionosuudet vuoden 2023 lopussa tehtyjen päätösten mukaisesti ja verotulot Kuntaliiton helmikuussa päivittämän veroennustekehikon mukaan. Ennusteessa on lisäksi huomioitu valtuuston hyväksymä lisämääräraha Liedenpohjan varhaiskasvatusyksikön perustamiseen, päivähoiton muu lisämääräraharake sekä jäähallin siirtämiseen liittyvät lisämäärärahat. Muutoin ennuste perustuu talousarvioon.

Erikseen on esitetty Liikelaitos Marttisen ulkoinen/sisäinen tuloslaskelman toteuma. Menot ovat kokonaisuutena talousarvion mukaiset, mutta myyntituotoissa on jättämää toiminnan kausiluonteisuuden johdosta. Avustustulot sisältävät OKM:n yleisavustuksen sekä perinnekylään ja kunnalliseen nuorisotoimintaan saatavat avustukset Virtain kaupungilta. Avustustuloista on jaksotettu kolmea kuukautta vastaava osuus (3/12 koko vuoden avustuksesta). Hankeavustukset on jaksotettu kertyneiden kustannusten mukaan maaliskuun lopun tilanteessa. Poistot on kirjattu maaliskuun loppuun saakka.

### Tuloslaskelma, Virtain kaupunki (ulkoinen)

(1 000 euroa)	TP2023	Tot 3/2023	TA 3/2024	Tot %	TA+MU 2024	Ennuste
Toimintatuotot	10 363	2 560	2 191	23,5 %	9 336	9 336
Toimintakulut	-26 435	-6 767	-6 783	24,8 %	-27 359	-27 720
<b>Toimintakate</b>	<b>-16 072</b>	<b>-4 207</b>	<b>-4 592</b>	<b>25,5 %</b>	<b>-18 023</b>	<b>-18 384</b>
<b>Verotulot</b>	<b>14 376</b>	<b>5 172</b>	<b>3 501</b>	<b>25,5 %</b>	<b>13 702</b>	<b>13 563</b>
Kunnallisvero	9 914	3 966	2 586	27,6 %	9 366	9 299
Kiinteistövero	2 433	71	120	5,3 %	2 261	2 261
Yhteisövero	2 029	1 135	794	38,3 %	2 075	2 003
<b>Valtionosuudet</b>	<b>7 623</b>	<b>1 940</b>	<b>1 827</b>	<b>24,3 %</b>	<b>7 510</b>	<b>7 307</b>
<b>Rahoitustuotot ja -kulut</b>	<b>209</b>	<b>-10</b>	<b>-13</b>	<b>-11,1 %</b>	<b>114</b>	<b>114</b>
Korkotuotot	0	0	0		0	0
Muut rahoitustuotot	310	2	0	0,2 %	204	204
Korkokulut	-101	-12	-13	14,5 %	-91	-91
Muut rahoituskulut	0	0	0		0	0
<b>Vuosikate</b>	<b>6 136</b>	<b>2 895</b>	<b>723</b>	<b>21,9 %</b>	<b>3 303</b>	<b>2 600</b>
Poistot ja arvonalentumiset	-4 225	-1 056	-878	25,0 %	-3 513	-3 698
<b>Tilikauden tulos</b>	<b>1 911</b>	<b>1 839</b>	<b>-156</b>	<b>73,9 %</b>	<b>-211</b>	<b>-1 098</b>
Tilinpäätössiirrot	-176	56	56	25,0 %	224	224
<b>Tilikauden ylijäämä/alijäämä</b>	<b>1 735</b>	<b>1 895</b>	<b>-100</b>	<b>-745,2 %</b>	<b>13</b>	<b>-874</b>

## Maaliskuu 2024 Marttinen

	Talousarvio 2024 12	Toteuma 2024 03	Ylitys/ alitus	Toteuma-%	Toteuma 2023 03	Muutos ed. vuoteen	Muutos %	Tilinpäätös 2023	Ennuste Ed. vuoden perusteella
<b>Myyntituotot</b>	1 450 000	206 201	-156 299	14 %	156 678	49 522	32 %	1 572 223	1 621 740
<b>LIIKEVAIHTO</b>	1 450 000	206 201	-156 299	14 %	156 678	49 522	32 %	1 572 223	1 621 740
<b>Liiketoiminnan muut tuotot</b>	951 000	306 757	69 007	32 %	333 959	-27 202	-8 %	1 137 136	1 109 930
<b>Tuet ja avustukset kunnalta</b>	243 880	60 970	0	25 %	60 970	0	0 %	243 880	243 880
Ostot tilikauden aikana	-534 886	-127 313	6 408	24 %	-158 724	31 411	-20 %	-611 178	-579 760
<b>Aineet, tarvikkeet ja tavarat</b>	-534 886	-127 313	6 408	24 %	-158 724	31 411	-20 %	-611 178	-579 760
Muiden palveluiden ostot	-410 800	-148 576	-45 876	36 %	-124 850	-23 725	19 %	-612 365	-636 090
<b>Palvelujen ostot</b>	-410 800	-148 576	-45 876	36 %	-124 850	-23 725	19 %	-612 365	-636 090
<b>Materiaalit ja palvelut</b>	-945 686	-275 889	-39 467	29 %	-283 574	7 686	-3 %	-1 223 543	-1 215 850
Palkat ja palkkiot	-1 145 000	-261 733	24 517	23 %	-232 133	-29 600	13 %	-1 240 092	-1 269 690
Eläkekulut	-241 026	-53 737	6 519	22 %	-48 558	-5 179	11 %	-250 716	-255 890
Muut henkilösivukulut	-49 918	-7 147	5 333	14 %	-9 685	2 538	-26 %	-44 734	-42 190
<b>Henkilösivukulut</b>	-290 944	-60 884	11 852	21 %	-58 243	-2 641	5 %	-295 449	-298 090
<b>Henkilöstökulut</b>	-1 435 944	-322 617	36 369	22 %	-290 376	-32 241	11 %	-1 535 541	-1 567 780
Suunnitelman mukaiset poistot	-160 000	-47 388	-7 388	30 %	-51 314	3 926	-8 %	-220 730	-216 800
<b>Poistot ja arvonalentumiset</b>	-160 000	-47 388	-7 388	30 %	-51 314	3 926	-8 %	-220 730	-216 800
<b>Liiketoiminnan muut kulut</b>	-93 250	-88 731	-65 419	95 %	-50 371	-38 360	76 %	-248 713	-287 070
<b>Liikelyli-/alijäämä</b>	10 000	-160 697	-163 197	-1 607 %	-124 029	-36 668	30 %	-275 288	-311 950
Muut rahoitustuotot	0	172	172	0 %	100	71	71 %	450	520
Muut rahoituskulut	0	-50	-50	0 %	-93	42	-46 %	-245	-200
<b>Rahoitustuotot ja -kulut</b>	0	121	121	0 %	8	114	1 480 %	204	310
<b>Yli-/alijäämä ennen sat. eriä</b>	10 000	-160 575	-163 075	-1 606 %	-124 021	-36 554	29 %	-275 084	-311 630
<b>Yli-/alijäämä ennen varauksia</b>	10 000	-160 575	-163 075	-1 606 %	-124 021	-36 554	29 %	-275 084	-311 630
<b>Tilikauden yli-/alijäämä</b>	10 000	-160 575	-163 075	-1 606 %	-124 021	-36 554	29 %	-275 084	-311 630

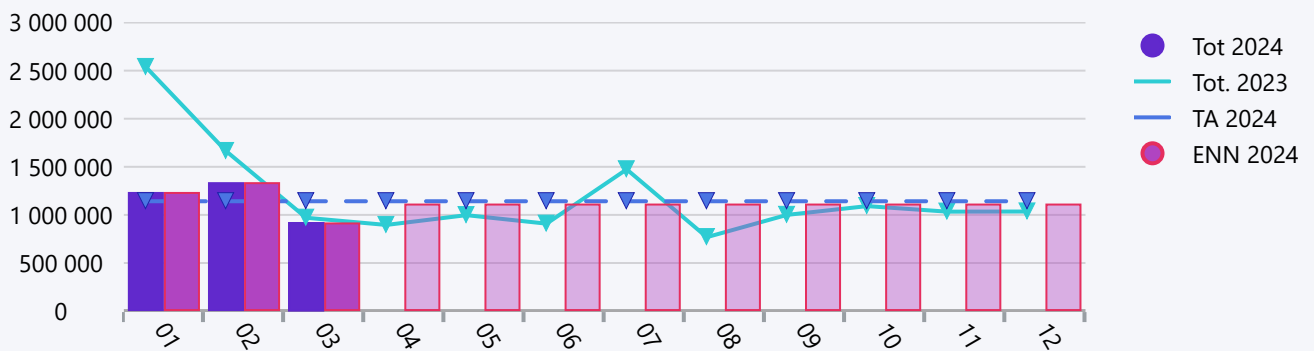
## Verotulot ja valtionosuudet

Verotulojen ennuste perustuu Kuntaliiton helmikuussa päivittämään kuntakohtaiseen veroennustekehikkoon. Ennusteessa kiinteistövero on talousarvion mukainen, mutta kunnallisvero ja yhteisövero ovat hieman talousarviota alhaisemmalla tasolla. Ennusteen heikkenemiseen vaikuttaa ennakoitu työllisyyden heikentyminen sekä vuoden 2022 valmistunut verotus, jolla on vaikutusta kuntakohtaisiin jako-osuuksiin. Maaliskuussa verotulojen toteuma on kokonaisuutena talousarvion mukainen. Yhteisöveron osalta toteumaa nostaa helmikuun tilityksiin sisältyvät yhteisöjen tammikuussa maksamat vuotta 2023 koskevat ennakkojen täydennysmaksut. Viimeisimmän ennusteen mukaan verotulot toteutuisivat vuonna 2024 noin 139 000 euroa talousarviota alhaisempina. On kuitenkin huomioitava, että vuosi on vasta alussa ja yleisen taloudellisen tilanteen kehitys voi vaikuttaa verotulojen kehitykseen sekä parantavasti että heikentävästi. Tällä hetkellä tulevaisuus näyttää kuitenkin epävarmalta, eikä nopeaa muutosta parempaan olen näköpiirissä.

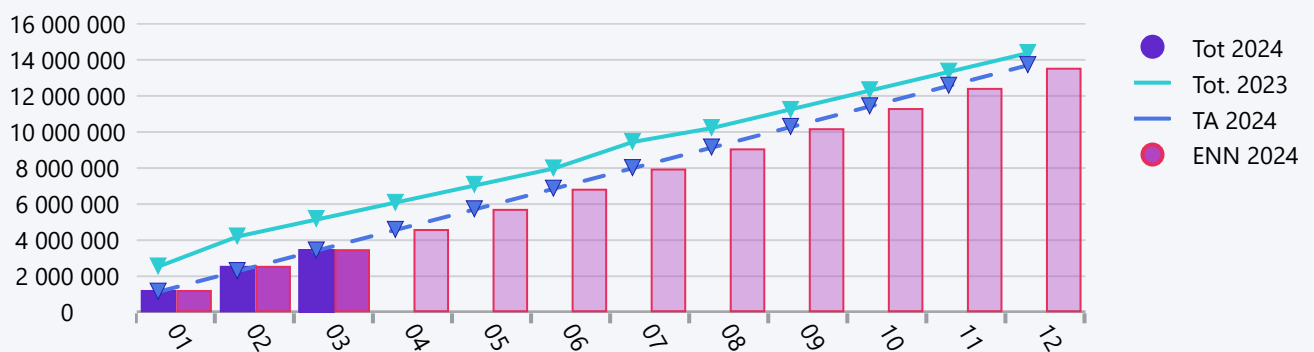
Valtionosuuksien ennuste on esitetty Valtiovarainministeriön vuoden 2023 lopussa tekemien päätösten mukaisesti. Erityisesti opetus- ja kulttuuriministeriön myöntämä valtionosuus jäi huomattavasti talousarviota alhaisemmaksi. Keskeiset syyt tähän ovat laskennan perusteena olevien yksiköiden lukumäärän aleneminen sekä omarahoitusosuuden kasvu. Kokonaisuutena valtionosuudet ovat toteutumassa noin 202 600 euroa talousarviota alhaisempina.

Seuraavassa on esitetty verotulojen ja valtionosuuksien toteuma ja ennuste.

## Verotulot kuukausittain



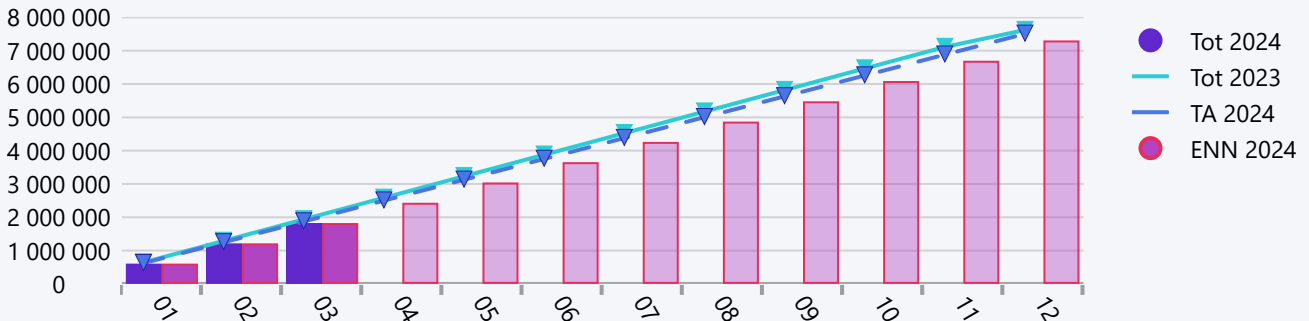
## Verotulot kumulatiivinen



## Valtionosuudet kuukausittain

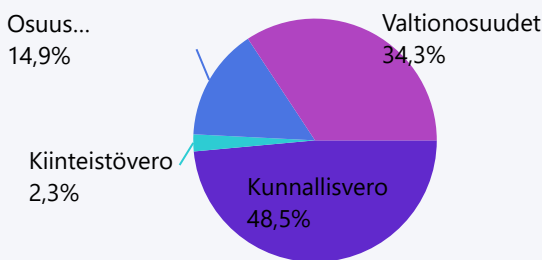


## Valtionosuudet kumulatiivinen

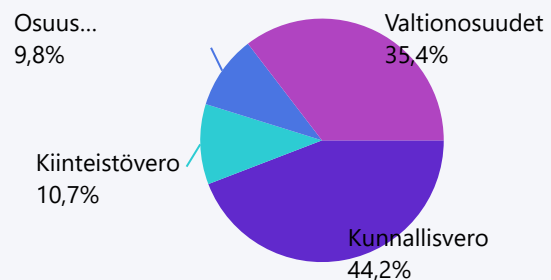


	TA 2024	Toteuma 2024 03	Tot. -%	Toteuma 2023 03	Muutos ed. vuoteen	Muutos %	2023 Tilinpäätös	Ennuste
6000 Kunnallisvero	9 366 000	2 586 162	27,6 %	3 965 847	-1 379 685	-34,8 %	9 913 603	9 299 000
6010 Kiinteistövero	2 261 000	120 004	5,3 %	71 293	48 711	68,3 %	2 029 572	2 261 000
6020 Osuus yhteisöverosta	2 075 000	794 480	38,3 %	1 134 914	-340 435	-30,0 %	2 433 262	2 003 000
<b>Verotulot</b>	<b>13 702 000</b>	<b>3 500 645</b>	<b>25,5 %</b>	<b>5 172 054</b>	<b>-1 671 409</b>	<b>-32,3 %</b>	<b>14 376 437</b>	<b>13 562 999</b>
6110 Verotulomenetyksen korvaus	1 426 050	354 144	24,8 %	355 905	-1 761	-0,5 %	1 423 626	1 416 579
6118 Peruspalvelujen valtionosuus	3 364 044	839 625	25,0 %	990 495	-150 870	-15,2 %	3 984 161	3 358 517
6119 Verotulohin perustuva vslt.os.tasaus	2 005 153	501 951	25,0 %	415 335	86 616	20,9 %	1 661 339	2 007 798
6120 Opetus- ja kulttuuritoimen valtionosuus	714 835	131 121	18,3 %	178 704	-47 583	-26,6 %	553 744	524 546
<b>Valtionosuudet</b>	<b>7 510 082</b>	<b>1 826 841</b>	<b>24,3 %</b>	<b>1 940 439</b>	<b>-113 598</b>	<b>-5,9 %</b>	<b>7 622 870</b>	<b>7 307 439</b>

## Verorahoitus TOT 2024 03



## Verorahoitus TA 2024



## TOIMINTATUOTOT

Seuraavassa on esitetty ulkoisten ja sisäisten toimintatuottojen toteuma. Kokonaisuutena toimintatuotot ovat sekä talousarviota että edellisvuotta hieman alhaisemmalla tasolla.

Myyntituottojen jättämä johtuu pääosin laskutusviiveestä sekä ennakoitua alhaisemmista kotikuntakorvaustuotoista, jotka ovat alentuneet aiempaan verrattuna. Avustustulot kohdistuvat pääasiallisesti koko kevätlukukaudelle 2024.

Liikelaitos Marttisen tuottojen toteuma on esitetty omassa taulukossaan muun kaupungin toiminnan jälkeen. Myyntituotoissa on jättämää toiminnan kausiluonteisuuden johdosta. Yleisavustus ja kunnallisen nuorisotoimen sekä perinne kylän avustukset on jaksotettu tasasuuruksina erinä kuukausille, mutta muiden avustustulojen jaksotuksia ei ole tehty vielä tammi-maaliskuulla.

## Toimintatuotot kumulatiivinen Maaliskuu 2024

	TA 2024	Maaliskuu 2024 kumulatiivinen	Tot %	Ylitys (+) Alitus (-)	Maaliskuu 2023 kumulatiivinen	Muutos-%	2023 Tilinpäätös
Myyntituotot	4 348 303	996 598	22,9 %	-90 478	1 003 613	-1 %	4 694 345
Maksutuotot	389 609	120 294	30,9 %	22 892	147 568	-18 %	414 839
Tuet ja avustukset	183 000	74 309	40,6 %	28 559	285 730	-74 %	559 153
Vuokratuotot	6 546 479	1 612 828	24,6 %	-23 791	1 648 158	-2 %	6 411 982
Muut toimintatuotot	81 940	8 960	10,9 %	-11 525	69 185	-87 %	158 566
<b>Muut toimintatuotot</b>	<b>6 628 419</b>	<b>1 621 788</b>	<b>24,5 %</b>	<b>-35 317</b>	<b>1 717 342</b>	<b>-6 %</b>	<b>6 570 547</b>
<b>TOIMINTATUOTOT</b>	<b>11 549 331</b>	<b>2 812 989</b>	<b>24,4 %</b>	<b>-74 344</b>	<b>3 154 254</b>	<b>-11 %</b>	<b>12 238 885</b>

## Toimintatuotot kumulatiivinen Maaliskuu 2024 Marttinen

	TA 2024	Maaliskuu 2024 kumulatiivinen	Tot %	Ylitys (+) Alitus (-)	Maaliskuu 2023 kumulatiivinen	Muutos-%	2023 Tilinpäätös
Myyntituotot	1 450 000	206 201	14,2 %	-156 299	156 678	32 %	1 572 223
Tuet ja avustukset	1 158 880	363 707	31,4 %	73 987	391 491	-7 %	1 366 518
Vuokratuotot	36 000	4 020	11,2 %	-4 980	3 435	17 %	14 309
Muut toimintatuotot	0	0	0,0 %	0	4	-100 %	189
<b>Muut toimintatuotot</b>	<b>36 000</b>	<b>4 020</b>	<b>11,2 %</b>	<b>-4 980</b>	<b>3 438</b>	<b>17 %</b>	<b>14 498</b>
<b>TOIMINTATUOTOT</b>	<b>2 644 880</b>	<b>573 928</b>	<b>21,7 %</b>	<b>-87 292</b>	<b>551 607</b>	<b>4 %</b>	<b>2 953 239</b>

## TOIMINTAKULUT

Seuraavassa on esitetty ulkoisten ja sisäisten toimintakulujen toteuma. Kokonaisuutena toimintakulut ovat hieman alle talousarvion tason. Alkuvuoden toteumassa ylityksiä on lähinnä ict-palveluissa koko vuotta koskevien ylläpitomaksujen johdosta sekä alueiden kunnossapidossa ja lämmityskustannuksista, mikä on tyypillistä vuodenaika huomioiden. Muissa kuluissa näkyy aikaisempina vuosina syntyneiden lasten osalta helmikuussa maksetut vauvarahat.

Liikelaitos Marttisen osalta menot ovat kasvaneet edellisvuoden vastaavaan ajankohtaan verrattuna 7 %. Marttisen menojen kehitys on esitetty omassa taulukossaan kaupungin menojen jälkeen.

### Toimintakulut kumulatiivinen Maaliskuu 2024

	TA 2024	Maaliskuu 2024 kumulatiivinen	Tot %	Ylitys (-) alitus (+)	Maaliskuu 2023 kumulatiivinen	Muutos-%	2023 Tilinpäätös
Valmistus omaan käyttöön	0	24 070	0,0 %	24 070	24 108	0 %	155 305
Palkat ja palkkiot	-11 700 724	-2 855 898	24,4 %	69 283	-2 732 410	-5 %	-11 422 469
Eläkekulut	-2 416 997	-555 197	23,0 %	49 052	-529 312	-5 %	-2 317 131
Muut henkilösivukulut	-503 321	-73 772	14,7 %	52 058	-104 888	30 %	-412 844
<b>Henkilösivukulut</b>	<b>-2 920 318</b>	<b>-628 969</b>	<b>21,5 %</b>	<b>101 110</b>	<b>-634 199</b>	<b>1 %</b>	<b>-2 729 975</b>
<b>Henkilöstökulut</b>	<b>-14 621 042</b>	<b>-3 484 867</b>	<b>23,8 %</b>	<b>170 394</b>	<b>-3 366 609</b>	<b>-4 %</b>	<b>-14 152 444</b>
Asiakaspalvelujen ostot	-99 365	-46 263	46,6 %	-21 422	-41 333	-12 %	-170 494
Muiden palveluiden ostot	-6 693 318	-1 775 417	26,5 %	-102 087	-1 672 243	-6 %	-6 059 367
<b>Palvelujen ostot</b>	<b>-6 792 683</b>	<b>-1 821 680</b>	<b>26,8 %</b>	<b>-123 509</b>	<b>-1 713 576</b>	<b>-6 %</b>	<b>-6 229 862</b>
Ostot tilikauden aikana	-3 382 688	-820 587	24,3 %	25 085	-829 240	1 %	-3 067 864
<b>Aineet, tarvikkeet ja tavarat</b>	<b>-3 382 688</b>	<b>-820 587</b>	<b>24,3 %</b>	<b>25 085</b>	<b>-829 240</b>	<b>1 %</b>	<b>-3 067 864</b>
Avustukset	-1 390 535	-217 369	15,6 %	130 265	-404 745	46 %	-1 199 496
Vuokrat	-3 397 742	-775 827	22,8 %	73 609	-816 667	5 %	-3 287 070
Muut toimintakulut	-264 316	-134 038	50,7 %	-67 959	-135 477	1 %	-445 343
<b>TOIMINTAKULUT</b>	<b>-29 849 006</b>	<b>-7 230 297</b>	<b>24,2 %</b>	<b>231 955</b>	<b>-7 242 207</b>	<b>0 %</b>	<b>-28 226 773</b>



## Toimintakulut kumulatiivinen Maaliskuu 2024 Marttinen

	TA 2024	Maaliskuu 2024 kumulatiivinen	Tot %	Ylitys (-) alitus (+)	Maaliskuu 2023 kumulatiivinen	Muutos-%	2023 Tilinpäätös
Palkat ja palkkiot	-1 145 000	-261 733	22,9 %	24 517	-232 133	-13 %	-1 240 092
Eläkekulut	-241 026	-53 737	22,3 %	6 519	-48 558	-11 %	-250 716
Muut henkilösivukulut	-49 918	-7 147	14,3 %	5 333	-9 685	26 %	-44 734
<b>Henkilösivukulut</b>	<b>-290 944</b>	<b>-60 884</b>	<b>20,9 %</b>	<b>11 852</b>	<b>-58 243</b>	<b>-5 %</b>	<b>-295 449</b>
<b>Henkilöstökulut</b>	<b>-1 435 944</b>	<b>-322 617</b>	<b>22,5 %</b>	<b>36 369</b>	<b>-290 376</b>	<b>-11 %</b>	<b>-1 535 541</b>
Muiden palveluiden ostot	-410 800	-148 576	36,2 %	-45 876	-124 850	-19 %	-612 365
<b>Palvelujen ostot</b>	<b>-410 800</b>	<b>-148 576</b>	<b>36,2 %</b>	<b>-45 876</b>	<b>-124 850</b>	<b>-19 %</b>	<b>-612 365</b>
Ostot tilikauden aikana	-534 886	-127 313	23,8 %	6 408	-158 724	20 %	-611 178
<b>Aineet, tarvikkeet ja tavarat</b>	<b>-534 886</b>	<b>-127 313</b>	<b>23,8 %</b>	<b>6 408</b>	<b>-158 724</b>	<b>20 %</b>	<b>-611 178</b>
Avustukset	-8 250	0	0,0 %	2 063	0	0 %	-8 250
Vuokrat	-75 000	-29 793	39,7 %	-11 043	-16 247	-83 %	-101 296
Muut toimintakulut	-10 000	-58 938	589,4 %	-56 438	-34 124	-73 %	-139 167
<b>TOIMINTAKULUT</b>	<b>-2 474 880</b>	<b>-687 237</b>	<b>27,8 %</b>	<b>-68 517</b>	<b>-624 322</b>	<b>-10 %</b>	<b>-3 007 797</b>

## KÄYTTÖTALOUS OSASTOITTAIN

Seuraavassa on esitetty toimielimittäin kirjanpidon mukaiset toteumat maaliskuun lopun tilanteessa sekä koko vuoden ennuste. Ennuste perustuu toteutuneisiin tuloihin ja menoihin sekä talousarvioon. Ennusteessa on lisäksi huomioitu merkittävien kertaluonteisten toteutuneiden tai vielä toteutumattomien vaikutus.

### Kaupunginvaltuusto, tarkastuslautakunta ja keskusvaalilautakunta

Kaupunginvaltuuston ja tarkastuslautakunnan menot toteutuvat vuoden aikana epätasaisesti kokouspalkkioiden maksatuksen sekä tilintarkastuspalkkioiden laskutuksen rytmissä, joissa on vuosittain vaihtelua.

Vuonna 2024 järjestetään presidentinvaali ja europarlamenttivaalit. Vaalien kustannukset kertyvät pääasiallisesti helmi-kesäkuun aikana ja oikeusministeriön maksamat korvaukset tuloutuvat vasta viiveellä.

## Maaliskuu 2024

	TA+MU 12 2024	Toteuma 2024 03	Tot.-%	Ylitys/ alitus	Toteuma 2023 03	Tot. %	Ennuste	ENN.%	Kuluva vs. ed. vuosi
<b>KAUPUNGINVALTUUSTO</b>									
TOIMINTAKULUT	-176 332	-16 016	9,1 %	28 067	-13 555	11,8 %	-148 265	84,1 %	-2 462
<b>TOIMINTAKATE YHTEENSÄ</b>	<b>-176 332</b>	<b>-16 016</b>	<b>9,1 %</b>	<b>28 067</b>	<b>-13 555</b>	<b>11,8 %</b>	<b>-148 265</b>	<b>84,1 %</b>	<b>-2 462</b>
<b>YLI-/ALIJÄÄMÄ</b>	<b>-176 332</b>	<b>-16 016</b>	<b>9,1 %</b>	<b>28 067</b>	<b>-13 555</b>	<b>11,8 %</b>	<b>-148 265</b>	<b>84,1 %</b>	<b>-2 462</b>

## Maaliskuu 2024

	TA+MU 12 2024	Toteuma 2024 03	Tot.-%	Ylitys/ alitus	Toteuma 2023 03	Tot. %	Ennuste	ENN.%	Kuluva vs. ed. vuosi
<b>TARKASTUSLAUTAKUNTA</b>									
TOIMINTAKULUT	-29 777	-4 853	16,3 %	2 591	-5 372	18,9 %	-27 186	91,3 %	519
<b>TOIMINTAKATE YHTEENSÄ</b>	<b>-29 777</b>	<b>-4 853</b>	<b>16,3 %</b>	<b>2 591</b>	<b>-5 372</b>	<b>18,9 %</b>	<b>-27 186</b>	<b>91,3 %</b>	<b>519</b>
<b>YLI-/ALIJÄÄMÄ</b>	<b>-29 777</b>	<b>-4 853</b>	<b>16,3 %</b>	<b>2 591</b>	<b>-5 372</b>	<b>18,9 %</b>	<b>-27 186</b>	<b>91,3 %</b>	<b>519</b>
<b>KESKUSVAALILAUTAKUNTA</b>									
TOIMINTATUOTOT	36 000	0	0,0 %	-9 000	0	0,0 %	27 000	75,0 %	0
TOIMINTAKULUT	-55 982	-8 452	15,1 %	5 544	-3 437	13,0 %	-50 438	90,1 %	-5 015
<b>TOIMINTAKATE YHTEENSÄ</b>	<b>-19 982</b>	<b>-8 452</b>	<b>42,3 %</b>	<b>-3 456</b>	<b>-3 437</b>	<b>21,4 %</b>	<b>-23 438</b>	<b>117,3 %</b>	<b>-5 015</b>
<b>YLI-/ALIJÄÄMÄ</b>	<b>-19 982</b>	<b>-8 452</b>	<b>42,3 %</b>	<b>-3 456</b>	<b>-3 437</b>	<b>21,4 %</b>	<b>-23 438</b>	<b>117,3 %</b>	<b>-5 015</b>

### Hallinto- ja elinvoimaosasto

Hallinto- ja elinvoimaosaston menot ovat hieman talousarviota korkeammalla tasolla johtuen pääosin alkuvuonna toteutuvien kertaluonteisten ylläpitomaksujen ja yhteistoimintaosuuksien laskutuksesta. Työmarkkinatuen kuntaosuudet ovat hieman ylittyneet, kasvua vuoden takaiseen tilanteeseen on noin 5 t€/7,4 %

Tuopttojen osalta jättämä johtuu tulojen epätasaisesta kertymisestä.

## Maaliskuu 2024

	TA+MU 12 2024	Toteuma 2024 03	Tot.-%	Ylitys/ alitus	Toteuma 2023 03	Tot. %	Ennuste	ENN.%	Kuluva vs. ed. vuosi
<b>HALLINTO- JA ELINVOIMAOSASTO</b>									
TOIMINTATUOTOT	1 842 679	427 311	23,2 %	-33 358	418 062	23,0 %	1 809 321	98,2 %	9 250
TOIMINTAKULUT	-4 810 478	-1 187 574	24,7 %	15 045	-1 389 906	29,4 %	-4 747 883	98,7 %	202 332
<b>TOIMINTAKATE YHTEENSÄ</b>	<b>-2 967 799</b>	<b>-760 263</b>	<b>25,6 %</b>	<b>-18 313</b>	<b>-971 844</b>	<b>33,4 %</b>	<b>-2 938 562</b>	<b>99,0 %</b>	<b>211 582</b>
<b>YLI-/ALIJÄÄMÄ</b>	<b>-2 967 799</b>	<b>-760 263</b>	<b>25,6 %</b>	<b>-18 313</b>	<b>-971 844</b>	<b>33,4 %</b>	<b>-2 938 562</b>	<b>99,0 %</b>	<b>211 582</b>

### Hyvinvointilautakunta

Hyvinvointilautakunnan talousarvio on maaliskuun lopun tilanteessa hieman ylittynyt. Vertailuvuoden luvut sisältävät sivistystoimesta siirtyneen kirjastotoimen, luvut ovat siten vertailukelpoiset. Ylitys johtuu kertaluonteisista menoista.

## Maaliskuu 2024

	TA+MU 12 2024	Toteuma 2024 03	Tot.-% Ylitys / alitus	Toteuma 2023 03	Tot. %	Ennuste	ENN.%	Kuluva vs. ed. vuosi	
<b>HYVINVOINTILAUTAKUNTA</b>									
TOIMINTATUOTOT	24 700	6 975	28,2 %	800	6 028	37,1 %	25 500	103,2 %	947
TOIMINTAKULUT	-1 376 470	-351 822	25,6 %	-7 705	-270 998	21,6 %	-1 384 175	100,6 %	-80 824
<b>TOIMINTAKATE YHTEENSÄ</b>	<b>-1 351 770</b>	<b>-344 847</b>	<b>25,5 %</b>	<b>-6 904</b>	<b>-264 970</b>	<b>21,4 %</b>	<b>-1 358 674</b>	<b>100,5 %</b>	<b>-79 876</b>
<b>YLI-/ALIJÄÄMÄ</b>	<b>-1 351 770</b>	<b>-344 847</b>	<b>25,5 %</b>	<b>-6 904</b>	<b>-264 970</b>	<b>21,4 %</b>	<b>-1 358 674</b>	<b>100,5 %</b>	<b>-79 876</b>

### Kasvatus- ja opetuslautakunta

Kasvatus- ja opetuslautakunnan talousarvion toteuma on toimintakatetasolla talousarvion mukainen. Tuottojen toteuma on korkea avustustulojen johdosta, jotka kohdistuvat koko kevätlukukauteen.

Maaliskuun lopussa menot ovat ylittyneet lähinnä ateriapalvelujen osalta. Tulosalueittain tarkasteltuna toimintakate on ylittynyt lasten päivähoidon, hallinnon ja aikuiskoulutuksen tulosalueilla. Lasten päivähoitoon myönnetty lisämääräraha ei näy vielä raportilla. Aikuiskoulutuksessa ylitys johtuu tulojen laskutusrytmistä ja hallinnossa kotikuntakorvauksista sekä etupainotteisesti toteutuneista henkilöstökuluista

## Maaliskuu 2024

	TA+MU 12 2024	Toteuma 2024 03	Tot.-% Ylitys / alitus	Toteuma 2023 03	Tot. %	Ennuste	ENN.%	Kuluva vs. ed. vuosi	
<b>KASVATUS- JA OPETUSLAUTAKUNTA</b>									
TOIMINTATUOTOT	314 420	87 307	27,8 %	8 702	320 468	99,0 %	323 122	102,8 %	-233 161
TOIMINTAKULUT	-12 518 063	-3 122 107	24,9 %	7 409	-3 116 317	25,4 %	-12 510 654	99,9 %	-5 790
<b>TOIMINTAKATE YHTEENSÄ</b>	<b>-12 203 643</b>	<b>-3 034 800</b>	<b>24,9 %</b>	<b>16 111</b>	<b>-2 795 850</b>	<b>23,4 %</b>	<b>-12 187 532</b>	<b>99,9 %</b>	<b>-238 951</b>
<b>YLI-/ALIJÄÄMÄ</b>	<b>-12 203 643</b>	<b>-3 034 800</b>	<b>24,9 %</b>	<b>16 111</b>	<b>-2 795 850</b>	<b>23,4 %</b>	<b>-12 187 532</b>	<b>99,9 %</b>	<b>-238 951</b>

### Merikanto-opisto

Merikanto-opiston talousarvio on toteutunut odotetusti. Menot ovat toteutuneet hieman talousarviota alhaisempina.

Tuottojen kertymiseen vaikuttaa kuntaosuuksien ja lukukausimaksujen laskutusrytmi. Kuntaosuuksien ennakot laskutetaan kolmesti vuodessa - huhtikussa, elokussa ja marraskuussa sekä tasaus joulukuussa. Lukukausimaksut puolestaan laskutetaan helmikuussa ja lokakuussa.

## Maaliskuu 2024

	TA+MU 12 2024	Toteuma 2024 03	Tot.-%	Ylitys / alitus	Toteuma 2023 03	Tot. %	Ennuste	ENN.%	Kuluva vs. ed. vuosi
<b>MERIKANTO-OPISTO(musiikkitoiminta)</b>									
TOIMINTATUOTOT	499 859	105 832	21,2 %	-19 133	117 400	26,3 %	480 726	96,2 %	-11 568
TOIMINTAKULUT	-1 699 948	-381 894	22,5 %	43 093	-368 744	23,2 %	-1 656 855	97,5 %	-13 150
<b>TOIMINTAKATE YHTEENSÄ</b>	<b>-1 200 089</b>	<b>-276 062</b>	<b>23,0 %</b>	<b>23 961</b>	<b>-251 344</b>	<b>22,0 %</b>	<b>-1 176 128</b>	<b>98,0 %</b>	<b>-24 718</b>
<b>YLI-/ALIJÄÄMÄ</b>	<b>-1 200 089</b>	<b>-276 062</b>	<b>23,0 %</b>	<b>23 961</b>	<b>-251 344</b>	<b>22,0 %</b>	<b>-1 176 128</b>	<b>98,0 %</b>	<b>-24 718</b>

### Teknisten palveluiden lautakunta

Teknisten palveluiden lautakunnan talousarvion toteuma on maaliskuun lopun tilanteessa toimintakatteen osalta alle talousarvion tason.

Menot ovat vesihuollon tulosalueella hieman ylittyneet, muilla tulosalueilla menot ovat alle talousarvion tason. Toimintakatteen osalta ylitystä on vesihuollossa erityisesti tuottojen ollessa hieman talousarviota alhaisemmat. Hallinnossa toimintakatetasolla alitukseen vaikuttaa merkittävästi yksityistieavutukset, jotka maksetaan kesällä, niiden vaikutus on kuitenkin huomioitu koko vuoden ennusteessa. Ylläpidon ja rakentamisen tulosalueella ylitystä on vuodensajalle tyypilliseen tapaan ulkoalueiden kunnossapidossa sekä lämmityskuluissa.

## Maaliskuu 2024

	TA+MU 12 2024	Toteuma 2024 03	Tot.-%	Ylitys / alitus	Toteuma 2023 03	Tot. %	Ennuste	ENN.%	Kuluva vs. ed. vuosi
<b>TEKNINEN LAUTAKUNTA</b>									
TOIMINTATUOTOT	8 831 673	2 185 563	24,7 %	-22 355	2 292 297	26,3 %	8 809 318	99,7 %	-106 734
TOIMINTAKULUT	-9 181 956	-2 157 578	23,5 %	137 911	-2 073 877	23,3 %	-9 110 295	99,2 %	-83 702
<b>TOIMINTAKATE YHTEENSÄ</b>	<b>-350 283</b>	<b>27 985</b>	<b>-8,0 %</b>	<b>115 556</b>	<b>218 420</b>	<b>-126,6 %</b>	<b>-300 977</b>	<b>85,9 %</b>	<b>-190 435</b>
<b>YLI-/ALIJÄÄMÄ</b>	<b>-350 283</b>	<b>27 985</b>	<b>-8,0 %</b>	<b>115 556</b>	<b>218 420</b>	<b>-126,6 %</b>	<b>-300 977</b>	<b>85,9 %</b>	<b>-190 435</b>

### Virtain kaupunki ja vesihuolto

Koko kaupungin osalta toimintakatteen toteuma on hieman alle talousarvion tason.

Tuottojen osalta tilanne talousarvioon nähden on toistaiseksi hyvällä tasolla huomioiden tiettyjen tuloerien epätasaisen kertymisen. Ennusteen mukaan koko kaupungin tasolla toimintakate olisi toteutumassa talousarvion mukaisena. On kuitenkin huomioitava, että palkankorotukset tulevat vaikuttamaan toteumaan kesäkuusta alkaen, joten menojen toteuman tuleekin tässä vaiheessa olla alle talousarvion.

Edellisen vuoden vastaavaan ajankohtaan verrattuna menot ovat kasvaneet noin 3,8 %.

## Maaliskuu 2024

	TA+MU 12 2024	Toteuma 2024 03	Tot.-% 2024 03	Ylitys / alitus	Toteuma 2023 03	Tot. % 2023 03	Ennuste	ENN.%	Kuluva vs. ed. vuosi
<b>VIRTAIN KAUPUNKI</b>									
TOIMINTATUOTOT	11 549 331	2 812 989	24,4 %	-74 344	3 154 254	27,8 %	11 474 987	99,4 %	-341 265
TOIMINTAKULUT	-29 849 006	-7 230 297	24,2 %	231 955	-7 242 207	25,0 %	-29 635 752	99,3 %	11 910
<b>TOIMINTAKATE YHTEENSÄ</b>	<b>-18 299 675</b>	<b>-4 417 308</b>	<b>24,1 %</b>	<b>157 611</b>	<b>-4 087 953</b>	<b>23,3 %</b>	<b>-18 160 765</b>	<b>99,2 %</b>	<b>-329 355</b>
<b>YLI-/ALIJÄÄMÄ</b>	<b>-18 299 675</b>	<b>-4 417 308</b>	<b>24,1 %</b>	<b>157 611</b>	<b>-4 087 953</b>	<b>23,3 %</b>	<b>-18 160 765</b>	<b>99,2 %</b>	<b>-329 355</b>

## INVESTOINNIT

Talousarvion 2024 investointien nettomeno on kaupungin ja vesihuollon osalta 4.750.000 euroa.

Investointien toteumatilanne kuun lopun tilanteessa on esitetty seuraavassa.

## Maaliskuu 2024

	TA 2024	TA muutos 2024	TA + MU 2024	Toteuma 2024	Ylitys/alitus	Tot.-%
<b>KAUPUNGINHALLITUS/YLEISH (INVESTOINTI)</b>						
INVESTOINTITULOT	20 000	0	20 000	0	20 000	0 %
INVESTOINTIMENOT	-560 000	0	-560 000	-2 697	-557 303	0 %
<b>NETTOMENO</b>	<b>-540 000</b>	<b>0</b>	<b>-540 000</b>	<b>-2 697</b>	<b>-537 303</b>	<b>0 %</b>
<b>TEKNINEN LAUTAKUNTA(INVESTOINTI)</b>						
INVESTOINTITULOT	105 000	0	105 000	0	105 000	0 %
INVESTOINTIMENOT	-4 315 000	-260 000	-4 575 000	-306 354	-4 268 646	7 %
<b>NETTOMENO</b>	<b>-4 210 000</b>	<b>-260 000</b>	<b>-4 470 000</b>	<b>-306 354</b>	<b>-4 163 646</b>	<b>7 %</b>
<b>VIRTAIN KAUPUNKI</b>						
INVESTOINTITULOT	125 000	0	125 000	0	125 000	0 %
INVESTOINTIMENOT	-4 875 000	-260 000	-5 135 000	-309 050	-4 825 950	6 %
<b>NETTOMENO</b>	<b>-4 750 000</b>	<b>-260 000</b>	<b>-5 010 000</b>	<b>-309 050</b>	<b>-4 700 950</b>	<b>6 %</b>