

## YHTEENVETO

- Ulkoiset tuotot 14,2 %
- Ulkoiset menot 16,5 %
- Ulkoinen toimintakate 17,7 %
- Verotulot 18,8 %
- Valtionosuudet 16,2 %

Laskennallinen toteumaprosentti on helmikuun lopussa 16,7 %.

## VÄESTÖKEHITYS JA TYÖLLISYYS

Seuraavassa on kuvattuna väestönmuutoksen kuukausitiedot sekä alkuvuoden työllisyyskehitys. Väestön lukumäärä on kuukauden lopun tilanteessa alentunut 6 henkilöllä tilinpäätöshetken verrattuna (sis. väkiluvun korjauksen). Kokonaisnettomuutto on helmikuun lopun tilanteessa kumulatiivisesti +8.

Työttömyysaste on helmikuun lopussa 9,6 %, eli 0,2 %-yksikköä tammikuuta alhaisempi. Vuoden takaiseen verrattuna työttömien lukumäärä on 13 henkilön verran (6 %) korkeammalla tasolla. Virroilla työllisyystilanne on hieman koko Pirkanmaata parempi. Pirkanmaan keskimääräinen työttömyysprosentti oli helmikuussa 10,8 %. Avoimien työpaikkojen määrä oli helmikuussa 60 kpl, joka oli 10 työpaikan verran edelliskuukautta korkeampi, mutta vähennystä vuoden takaiseen tilanteeseen oli 68 työpaikan verran (53 %).

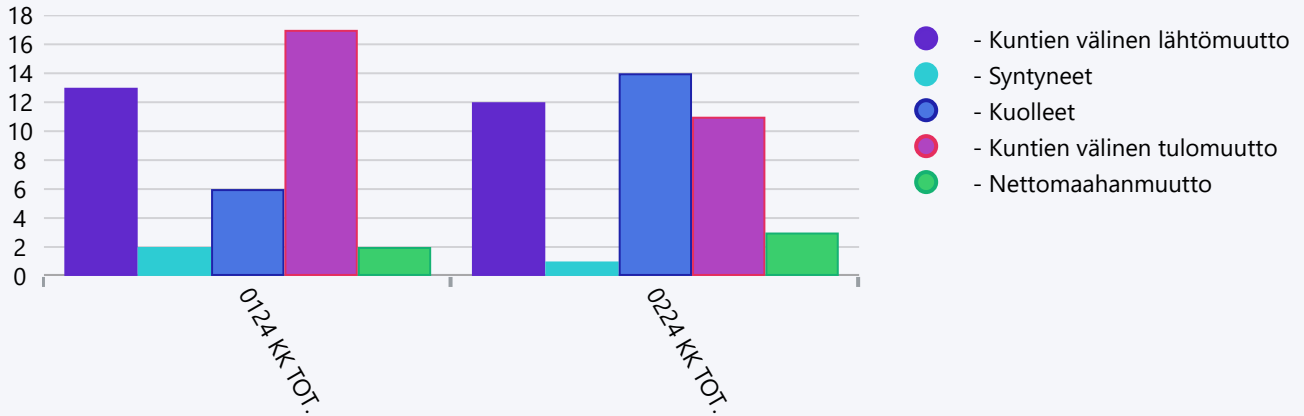
## Asukasluku viimeiset 12 kk

	03 2023	04 2023	05 2023	06 2023	07 2023	08 2023	09 2023	10 2023	11 2023	12 2023	01 2024	02 2024
Asukasluku	6 376	6 369	6 354	6 347	6 325	6 318	6 305	6 284	6 282	6 274	6 279	6 268

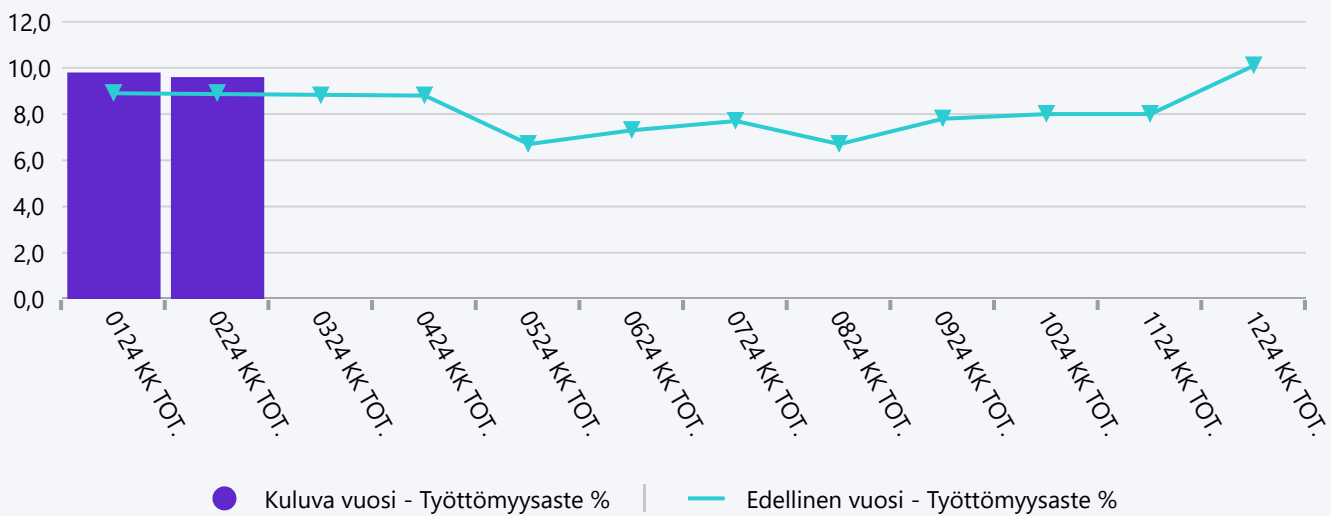
## Asukasluvun muutokset kuukausittain 2024

	0124 KK TOT.	0224 KK TOT.	0224 KUM TOT.
<b>Luonnollinen väestönlisäys</b>	<b>0</b>	<b>-13</b>	<b>-13</b>
Syntyneet	2	1	3
Kuolleet	6	14	20
<b>Kuntien välinen nettomuutto</b>	<b>4</b>	<b>-1</b>	<b>3</b>
Kuntien välinen lähtömuutto	13	12	25
Kuntien välinen tulomuutto	17	11	28
<b>Nettomaahanmuutto</b>	<b>2</b>	<b>3</b>	<b>5</b>
Maahanmuutto Suomeen	2	3	5
Maastamuutto Suomesta	0	0	0
<b>Kokonaisnettomuutto</b>	<b>6</b>	<b>2</b>	<b>8</b>

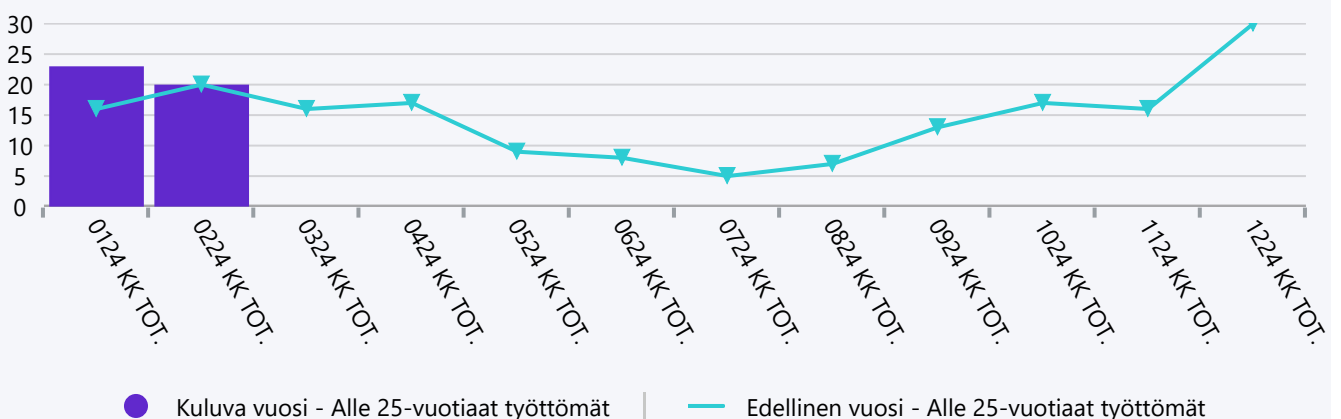
## Väestönmuutos kuukausittain



## Työttömyysaste %



## Alle 25-vuotiaat työttömät



## TULOSLASKELMA

Seuraavassa on esitetty kaupungin ulkoinen tuloslaskelma sisältäen Liikelaitos Marttisen. Helmikuun lopun tilanteessa toimintakate on hieman yli talousarvion johtuen etenkin talousarviota alhaisempina toteutuneista toimintatuotoista. Menot ovat toteutuneet talousarvion mukaisesti. Toteuma sisältää helmikuun laskennallisen osuuden lomarahoista, jotka on kohdistettu osastoille maksettujen palkkojen mukaisesti. Kevan tasausmaksu on huomioitu maksettujen ennakoiden mukaan kohdistettuna osastoille talousarvion henkilöstökulujen suhteessa.

Ennusteessa on huomioitu valtionosuudet vuoden 2023 lopussa tehtyjen päätösten mukaisesti ja verotulot Kuntaliiton helmikuussa päivittämän veroennustekehikon mukaan. Ennusteessa on lisäksi huomioitu valtuuston hyväksymä lisämääräraha Liedenpohjan varhaiskasvatusyksikön perustamiseen sekä päivähoiton muu lisämäärärahararve. Muutoin ennuste perustuu talousarvioon.

Erikseen on esitetty Liikelaitos Marttisen ulkoinen/sisäinen tuloslaskelman toteuma. Menot ovat kokonaisuutena talousarvion mukaiset, mutta myyntituotoissa on jättämää toiminnan kausiluonteisuuden johdosta. Avustustulot sisältävät OKM:n yleisavustuksen sekä perinnekylään ja kunnalliseen nuorisotoimintaan saatavat avustukset Virtain kaupungilta. Avustustuloista on jaksotettu kahta kuukautta vastaava osuus (2/12 koko vuoden avustuksesta). Poistoja ei ole vielä kirjattu vuodelle 2024 edellisen vuoden tilinpäätöksen valmistuttua vasta juuri.

### Tuloslaskelma, Virtain kaupunki (ulkoinen)

(1 000 euroa)	TP2023	Tot 2/2023	TA 2/2024	Tot %	TA+MU 2024	Ennuste
Toimintatuotot	10 363	1 481	1 326	14,2 %	9 336	9 336
Toimintakulut	-26 435	-4 342	-4 520	16,5 %	-27 359	-27 645
<b>Toimintakate</b>	<b>-16 072</b>	<b>-2 860</b>	<b>-3 194</b>	<b>17,7 %</b>	<b>-18 023</b>	<b>-18 309</b>
<b>Verotulot</b>	<b>14 376</b>	<b>4 202</b>	<b>2 579</b>	<b>18,8 %</b>	<b>13 702</b>	<b>13 563</b>
Kunnallisvero	9 914	3 185	1 825	19,5 %	9 366	9 299
Kiinteistövero	2 433	58	105	4,6 %	2 261	2 261
Yhteisövero	2 029	959	649	31,3 %	2 075	2 003
<b>Valtionosuudet</b>	<b>7 623</b>	<b>1 294</b>	<b>1 218</b>	<b>16,2 %</b>	<b>7 510</b>	<b>7 307</b>
<b>Rahoitustuotot ja -kulut</b>	<b>209</b>	<b>-1</b>	<b>-3</b>	<b>-2,4 %</b>	<b>114</b>	<b>114</b>
Korkotuotot	0	0	0		0	0
Muut rahoitustuotot	310	2	0	0,1 %	204	204
Korkokulut	-101	-3	-3	3,2 %	-91	-91
Muut rahoituskulut	0	0	0		0	0
<b>Vuosikate</b>	<b>6 136</b>	<b>2 633</b>	<b>600</b>	<b>18,2 %</b>	<b>3 303</b>	<b>2 675</b>
Poistot ja arvonalentumiset	-4 225	-704	-586	16,7 %	-3 513	-3 513
<b>Tilikauden tulos</b>	<b>1 911</b>	<b>1 929</b>	<b>15</b>	<b>-6,9 %</b>	<b>-211</b>	<b>-838</b>
Tilinpäätössiirrot	-176	19	19	8,3 %	224	224
<b>Tilikauden ylijäämä/alijäämä</b>	<b>1 735</b>	<b>1 948</b>	<b>33</b>	<b>248,6 %</b>	<b>13</b>	<b>-614</b>

## Helmikuu 2024 Marttinen

	Talousarvio 2024 12	Toteuma 2024 02	Ylitys/ alitus	Toteuma-%	Toteuma 2023 02	Muutos ed. vuoteen	Muutos %	Tilinpäätös 2023	Ennuste Ed. vuoden perusteella
<b>Myyntituotot</b>	1 450 000	67 003	-174 664	5 %	71 193	-4 190	-6 %	1 572 223	1 568 033
<b>LIIKEVAIHTO</b>	1 450 000	67 003	-174 664	5 %	71 193	-4 190	-6 %	1 572 223	1 568 033
<b>Liiketoiminnan muut tuotot</b>	951 000	88 940	-69 560	9 %	88 218	722	1 %	1 137 136	1 137 858
<b>Tuet ja avustukset kunnalta</b>	243 880	40 647	1	17 %	0	40 647	0 %	243 880	284 527
Ostot tilikauden aikana	-534 886	-89 205	-58	17 %	-98 470	9 265	-9 %	-611 178	-601 914
<b>Aineet, tarvikkeet ja tavarat</b>	-534 886	-89 205	-58	17 %	-98 470	9 265	-9 %	-611 178	-601 914
Muiden palveluiden ostot	-410 800	-63 860	4 606	16 %	-73 962	10 101	-14 %	-612 365	-602 263
<b>Palvelujen ostot</b>	-410 800	-63 860	4 606	16 %	-73 962	10 101	-14 %	-612 365	-602 263
<b>Materiaalit ja palvelut</b>	-945 686	-153 066	4 549	16 %	-172 431	19 366	-11 %	-1 223 543	-1 204 177
Palkat ja palkkiot	-1 145 000	-167 703	23 130	15 %	-149 363	-18 340	12 %	-1 240 092	-1 258 431
Eläkekulut	-241 026	-34 673	5 498	14 %	-25 480	-9 192	36 %	-250 716	-259 908
Muut henkilösivukulut	-49 918	-4 566	3 753	9 %	-6 256	1 689	-27 %	-44 734	-43 045
<b>Henkilösivukulut</b>	-290 944	-39 239	9 252	13 %	-31 736	-7 503	24 %	-295 449	-302 953
<b>Henkilöstökulut</b>	-1 435 944	-206 942	32 382	14 %	-181 099	-25 843	14 %	-1 535 541	-1 561 384
Suunnitelman mukaiset poistot	-160 000	0	26 667	0 %	-34 209	34 209	-100 %	-220 730	-186 520
<b>Poistot ja arvonalentumiset</b>	-160 000	0	26 667	0 %	-34 209	34 209	-100 %	-220 730	-186 520
<b>Liiketoiminnan muut kulut</b>	-93 250	-65 116	-49 575	70 %	-38 999	-26 117	67 %	-248 713	-274 831
<b>Liikeyli-/alijäämä</b>	10 000	-228 534	-230 201	-2 285 %	-267 328	38 794	-15 %	-275 288	-236 494
Muut rahoitustuotot	0	68	68	0 %	50	18	36 %	450	468
Muut rahoituskulut	0	-21	-21	0 %	-18	-3	14 %	-245	-248
<b>Rahoitustuotot ja -kulut</b>	0	47	47	0 %	31	16	49 %	204	220
<b>Yli-/alijäämä ennen sat. eriä</b>	10 000	-228 487	-230 154	-2 285 %	-267 297	38 810	-15 %	-275 084	-236 274
<b>Yli-/alijäämä ennen varauksia</b>	10 000	-228 487	-230 154	-2 285 %	-267 297	38 810	-15 %	-275 084	-236 274
<b>Tilikauden yli-/alijäämä</b>	10 000	-228 487	-230 154	-2 285 %	-267 297	38 810	-15 %	-275 084	-236 274

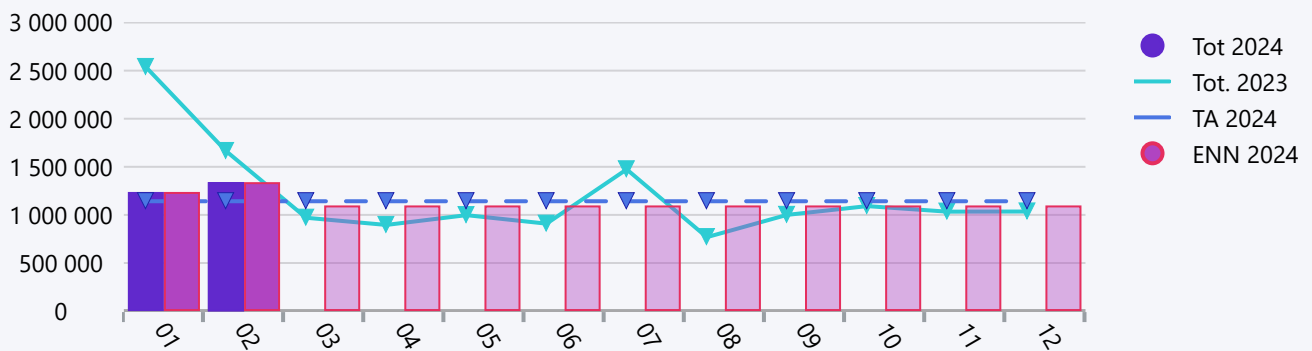
## Verotulot ja valtionosuudet

Verotulojen ennuste perustuu Kuntaliiton helmikuussa päivittämään kuntakohtaiseen veroennustekehikkoon. Ennusteessa kiinteistövero on talousarvion mukainen, mutta kunnallisvero ja yhteisövero ovat hieman talousarviota alhaisemmalla tasolla. Ennusteen heikkenemiseen vaikuttaa ennakoitu työllisyyden heikentyminen sekä vuoden 2022 valmistunut verotus, jolla on vaikutusta kuntakohtaisiin jako-osuuksiin. Verotulojen toteuma on kuitenkin kokonaisuutena hieman talousarviota korkeampi. Yhteisöveron osalta helmikuun tilityksissä näkyy yhteisöjen tammikuussa maksamat vuotta 2023 koskevat ennakkojen täydennysmaksut. Viimeisimmän ennusteen mukaan verotulot toteutuisivat vuonna 2024 noin 139 000 euroa talousarviota alhaisempina. On kuitenkin huomioitava, että vuosi on vasta alussa ja yleisen taloudellisen tilanteen kehitys voi vaikuttaa verotulojen kehitykseen sekä parantavasti että heikentävästi. Tällä hetkellä tulevaisuus näyttää kuitenkin epävarmalta, eikä nopeaa muutosta parempaan olen näköpiirissä.

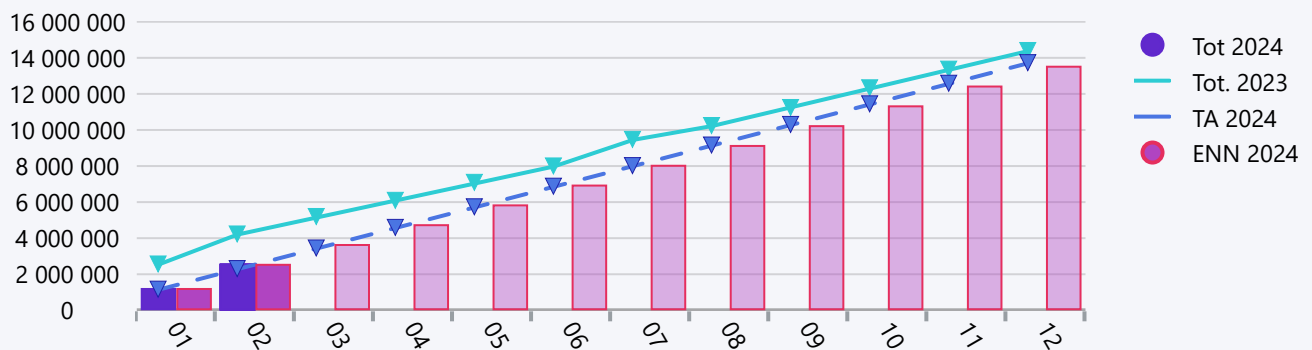
Valtionosuuksien ennuste on esitetty Valtiovarainministeriön vuoden 2023 lopussa tekemien päätösten mukaisesti. Erityisesti opetus- ja kulttuuriministeriön myöntämä valtionosuus jäi huomattavasti talousarviota alhaisemmaksi. Keskeiset syyt tähän ovat laskennan perusteena olevien yksiköiden lukumäärän aleneminen sekä omarahoitusosuuden kasvu. Kokonaisuutena valtionosuudet ovat toteutumassa noin 202 600 euroa talousarviota alhaisempina.

Seuraavassa on esitetty verotulojen ja valtionosuuksien toteuma ja ennuste.

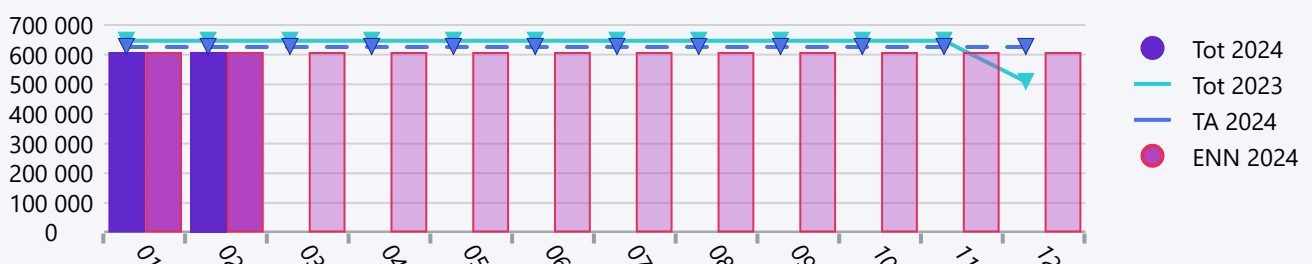
## Verotulot kuukausittain



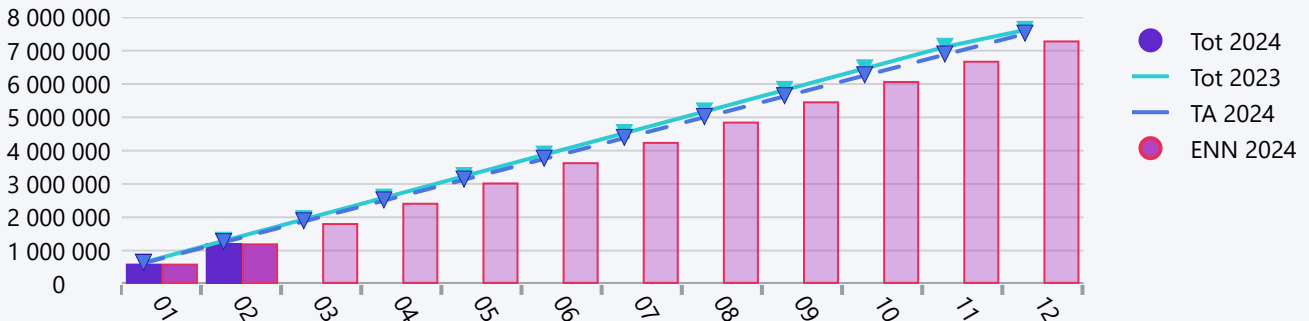
## Verotulot kumulatiivinen



## Valtionosuudet kuukausittain

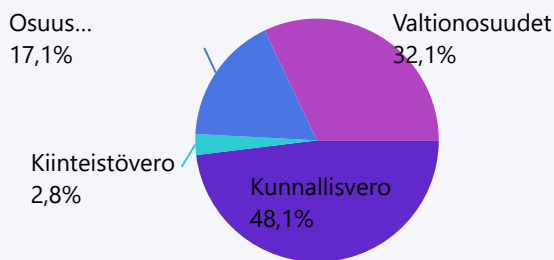


## Valtionosuudet kumulatiivinen

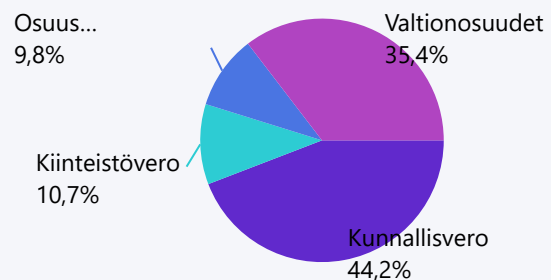


	TA 2024	Toteuma 2024 02	Tot. -%	Toteuma 2023 02	Muutos ed. vuoteen	Muutos %	2023 Tilinpäätös	Ennuste
6000 Kunnallisvero	9 366 000	1 825 076	19,5 %	3 185 061	-1 359 985	-42,7 %	9 913 603	9 299 000
6010 Kiinteistövero	2 261 000	105 073	4,6 %	57 861	47 212	81,6 %	2 029 572	2 261 000
6020 Osuus yhteisöverosta	2 075 000	648 826	31,3 %	958 735	-309 910	-32,3 %	2 433 262	2 003 000
<b>Verotulot</b>	<b>13 702 000</b>	<b>2 578 974</b>	<b>18,8 %</b>	<b>4 201 657</b>	<b>-1 622 683</b>	<b>-38,6 %</b>	<b>14 376 437</b>	<b>13 562 999</b>
6110 Verotulomenetyksen korvaus	1 426 050	236 096	16,6 %	237 270	-1 174	-0,5 %	1 423 626	1 416 579
6118 Peruspalvelujen valtionosuus	3 364 044	559 750	16,6 %	660 330	-100 580	-15,2 %	3 984 161	3 358 517
6119 Verotulohin perustuva vslt.os.tasaus	2 005 153	334 634	16,7 %	276 890	57 744	20,9 %	1 661 339	2 007 798
6120 Opetus- ja kulttuuritoimen valtionosuus	714 835	87 414	12,2 %	119 136	-31 722	-26,6 %	553 744	524 546
<b>Valtionosuudet</b>	<b>7 510 082</b>	<b>1 217 894</b>	<b>16,2 %</b>	<b>1 293 626</b>	<b>-75 732</b>	<b>-5,9 %</b>	<b>7 622 870</b>	<b>7 307 439</b>

## Verorahoitus TOT 2024 02



## Verorahoitus TA 2024



## TOIMINTATUOTOT

Seuraavassa on esitetty ulkoisten ja sisäisten toimintatuottojen toteuma. Kokonaisuutena toimintatuotot ovat sekä talousarviota että edellisvuotta hieman alhaisemmalla tasolla.

Myyntituottojen jättämä johtuu pääosin laskutusviiveestä sekä ennakoitua alhaisemmista kotikuntakorvaustuotoista, jotka ovat alentuneet aiempaan verrattuna. Avustustulot kohdistuvat pääasiallisesti koko kevätlukukaudelle 2024.

Liikelaitos Marttisen tuottojen toteuma on esitetty omassa taulukossaan muun kaupungin toiminnan jälkeen. Myyntituotoissa on jättämää toiminnan kausiluonteisuuden johdosta. Yleisavustus ja kunnallisen nuorisotoimen sekä perinne kylän avustukset on jaksotettu tasasuuruksina erinä kuukausille, mutta muiden avustustulojen jaksotuksia ei ole tehty vielä tammi-helmikuulla.

## Toimintatuotot kumulatiivinen Helmikuu 2024

	TA 2024	Helmikuu 2024 kumulatiivinen	Tot %	Ylitys (+) Alitus (-)	Helmikuu 2023 kumulatiivinen	Muutos-%	2023 Tilinpäätös
Myyntituotot	4 348 303	552 493	12,7 %	-172 224	534 080	3 %	4 694 345
Maksutuotot	389 609	117 773	30,2 %	52 838	113 904	3 %	414 839
Tuet ja avustukset	183 000	85 056	46,5 %	54 556	258 833	-67 %	559 153
Vuokratuotot	6 546 479	1 112 377	17,0 %	21 297	1 088 986	2 %	6 411 982
Muut toimintatuotot	81 940	8 583	10,5 %	-5 073	67 713	-87 %	158 566
<b>Muut toimintatuotot</b>	<b>6 628 419</b>	<b>1 120 960</b>	<b>16,9 %</b>	<b>16 224</b>	<b>1 156 699</b>	<b>-3 %</b>	<b>6 570 547</b>
<b>TOIMINTATUOTOT</b>	<b>11 549 331</b>	<b>1 876 282</b>	<b>16,2 %</b>	<b>-48 606</b>	<b>2 063 515</b>	<b>-9 %</b>	<b>12 238 885</b>

## Toimintatuotot kumulatiivinen Helmikuu 2024 Marttinen

	TA 2024	Helmikuu 2024 kumulatiivinen	Tot %	Ylitys (+) Alitus (-)	Helmikuu 2023 kumulatiivinen	Muutos-%	2023 Tilinpäätös
Myyntituotot	1 450 000	67 003	4,6 %	-174 664	71 193	-6 %	1 572 223
Tuet ja avustukset	1 158 880	126 967	11,0 %	-66 179	85 925	48 %	1 366 518
Vuokratuotot	36 000	2 620	7,3 %	-3 380	2 290	14 %	14 309
Muut toimintatuotot	0	0	0,0 %	0	4	-100 %	189
<b>Muut toimintatuotot</b>	<b>36 000</b>	<b>2 620</b>	<b>7,3 %</b>	<b>-3 380</b>	<b>2 293</b>	<b>14 %</b>	<b>14 498</b>
<b>TOIMINTATUOTOT</b>	<b>2 644 880</b>	<b>196 590</b>	<b>7,4 %</b>	<b>-244 223</b>	<b>159 411</b>	<b>23 %</b>	<b>2 953 239</b>

## TOIMINTAKULUT

Seuraavassa on esitetty ulkoisten ja sisäisten toimintakulujen toteuma. Kokonaisuutena toimintakulut ovat hieman alle talousarvion tason. Tammikuun toteumassa ylityksiä on lähinnä ict-palveluissa koko vuotta koskevien ylläpitomaksujen johdosta sekä alueiden kunnossapidossa ja lämmityskustannuksista, mikä on tyypillistä vuodenaika huomioiden. Neljännesvuosittain laskutettavat leasing-laitteiden vuokrat nostavat vuokratulujen toteumaa. Muissa kuluissa näkyy aikaisempina vuosina syntyneiden lasten osalta helmikuussa maksetut vauvarahat.

Liikelaitos Marttisen osalta menot ovat kasvaneet edellisvuoden vastaavaan ajankohtaan verrattuna 8 %. Marttisen menojen kehitys on esitetty omissa taulukossaan kaupungin menojen jälkeen.

Toimintakulut kumulatiivinen Helmikuu 2024

	TA 2024	Helmikuu 2024 kumulatiivinen	Tot %	Ylitys (-) alitus (+)	Helmikuu 2023 kumulatiivinen	Muutos-%	2023 Tilinpäätös
Valmistus omaan käyttöön	0	18 204	0,0 %	18 204	11 290	61 %	155 305
Palkat ja palkkiot	-11 661 724	-1 874 818	16,1 %	68 803	-1 791 359	-5 %	-11 422 469
Eläkekulut	-2 416 997	-365 697	15,1 %	37 136	-347 162	-5 %	-2 317 131
Muut henkilösivukulut	-503 321	-48 480	9,6 %	35 407	-68 636	29 %	-412 844
<b>Henkilösivukulut</b>	<b>-2 920 318</b>	<b>-414 177</b>	<b>14,2 %</b>	<b>72 543</b>	<b>-415 797</b>	<b>0 %</b>	<b>-2 729 975</b>
<b>Henkilöstökulut</b>	<b>-14 582 042</b>	<b>-2 288 995</b>	<b>15,7 %</b>	<b>141 346</b>	<b>-2 207 157</b>	<b>-4 %</b>	<b>-14 152 444</b>
Asiakaspalvelujen ostot	-99 365	-27 063	27,2 %	-10 502	-28 877	6 %	-170 494
Muiden palveluiden ostot	-6 682 318	-1 198 437	17,9 %	-84 718	-1 144 881	-5 %	-6 059 367
<b>Palvelujen ostot</b>	<b>-6 781 683</b>	<b>-1 225 500</b>	<b>18,1 %</b>	<b>-95 220</b>	<b>-1 173 758</b>	<b>-4 %</b>	<b>-6 229 862</b>
Ostot tilikauden aikana	-3 370 338	-567 901	16,8 %	-6 178	-531 278	-7 %	-3 067 864
Varastojen lisäys/vähennys	0	-1 400	0,0 %	-1 400	0	0 %	0
<b>Aineet, tarvikkeet ja tavarat</b>	<b>-3 370 338</b>	<b>-569 301</b>	<b>16,9 %</b>	<b>-7 578</b>	<b>-531 278</b>	<b>-7 %</b>	<b>-3 067 864</b>
Avustukset	-1 315 535	-89 975	6,8 %	129 280	-76 365	-18 %	-1 199 496
Vuokrat	-3 397 492	-564 263	16,6 %	1 985	-562 998	0 %	-3 287 070
Muut toimintakulut	-264 116	-118 361	44,8 %	-74 342	-102 773	-15 %	-445 343
<b>TOIMINTAKULUT</b>	<b>-29 711 206</b>	<b>-4 838 193</b>	<b>16,3 %</b>	<b>113 675</b>	<b>-4 643 038</b>	<b>-4 %</b>	<b>-28 226 773</b>



## Toimintakulut kumulatiivinen Helmikuu 2024 Marttinen

	TA 2024	Helmikuu 2024 kumulatiivinen	Tot %	Ylitys (-) alitus (+)	Helmikuu 2023 kumulatiivinen	Muutos-%	2023 Tilinpäätös
Palkat ja palkkiot	-1 145 000	-167 703	14,6 %	23 130	-149 363	-12 %	-1 240 092
Eläkekulut	-241 026	-34 673	14,4 %	5 498	-25 480	-36 %	-250 716
Muut henkilösivukulut	-49 918	-4 566	9,1 %	3 753	-6 256	27 %	-44 734
<b>Henkilösivukulut</b>	<b>-290 944</b>	<b>-39 239</b>	<b>13,5 %</b>	<b>9 252</b>	<b>-31 736</b>	<b>-24 %</b>	<b>-295 449</b>
<b>Henkilöstökulut</b>	<b>-1 435 944</b>	<b>-206 942</b>	<b>14,4 %</b>	<b>32 382</b>	<b>-181 099</b>	<b>-14 %</b>	<b>-1 535 541</b>
Muiden palveluiden ostot	-410 800	-63 860	15,5 %	4 606	-73 962	14 %	-612 365
<b>Palvelujen ostot</b>	<b>-410 800</b>	<b>-63 860</b>	<b>15,5 %</b>	<b>4 606</b>	<b>-73 962</b>	<b>14 %</b>	<b>-612 365</b>
Ostot tilikauden aikana	-534 886	-89 205	16,7 %	-58	-98 470	9 %	-611 178
<b>Aineet, tarvikkeet ja tavarat</b>	<b>-534 886</b>	<b>-89 205</b>	<b>16,7 %</b>	<b>-58</b>	<b>-98 470</b>	<b>9 %</b>	<b>-611 178</b>
Avustukset	-8 250	0	0,0 %	1 375	0	0 %	-8 250
Vuokrat	-75 000	-20 031	26,7 %	-7 531	-12 035	-66 %	-101 296
Muut toimintakulut	-10 000	-45 085	450,9 %	-43 419	-26 965	-67 %	-139 167
<b>TOIMINTAKULUT</b>	<b>-2 474 880</b>	<b>-425 124</b>	<b>17,2 %</b>	<b>-12 644</b>	<b>-392 530</b>	<b>-8 %</b>	<b>-3 007 797</b>

## KÄYTTÖTALOUS OSASTOITTAIN

Seuraavassa on esitetty toimielimittäin kirjanpidon mukaiset toteumat helmikuun lopun tilanteessa sekä koko vuoden ennuste. Ennuste perustuu toteutuneisiin tuloihin ja menoihin sekä talousarvioon. Ennusteessa on lisäksi huomioitu merkittävien kertaluonteisten toteutuneiden tai vielä toteutumattomien vaikutus.

### Kaupunginvaltuusto, tarkastuslautakunta ja keskusvaalilautakunta

Kaupunginvaltuuston ja tarkastuslautakunnan menot toteutuvat vuoden aikana epätasaisesti kokouspalkkioiden maksatuksen sekä tilintarkastuspalkkioiden laskutuksen rytmissä, joissa on vuosittain vaihtelua.

Vuonna 2024 järjestetään presidentinvaali ja europarlamenttivaalit. Vaalien kustannukset kertyvät pääasiallisesti helmi-kesäkuun aikana ja oikeusministeriön maksamat korvaukset tuloutuvat vasta viiveellä.

## Helmikuu 2024

	TA+MU 12 2024	Toteuma 2024 02	Tot.-%	Ylitys/ alitus	Toteuma 2023 02	Tot. %	Ennuste	ENN.%	Kuluva vs. ed. vuosi
<b>KAUPUNGINVALTUUSTO</b>									
TOIMINTAKULUT	-113 532	-11 305	10,0 %	7 617	-9 558	8,3 %	-105 915	93,3 %	-1 747
<b>TOIMINTAKATE YHTEENSÄ</b>	<b>-113 532</b>	<b>-11 305</b>	<b>10,0 %</b>	<b>7 617</b>	<b>-9 558</b>	<b>8,3 %</b>	<b>-105 915</b>	<b>93,3 %</b>	<b>-1 747</b>
<b>YLI-/ALIJÄÄMÄ</b>	<b>-113 532</b>	<b>-11 305</b>	<b>10,0 %</b>	<b>7 617</b>	<b>-9 558</b>	<b>8,3 %</b>	<b>-105 915</b>	<b>93,3 %</b>	<b>-1 747</b>

## Helmikuu 2024

	TA+MU 12 2024	Toteuma 2024 02	Tot.-% Tot.-%	Ylitys/ alitus	Toteuma 2023 02	Tot. % Tot. %	Ennuste	ENN.% ENN. %	Kuluva vs. ed. vuosi
<b>TARKASTUSLAUTAKUNTA</b>									
TOIMINTAKULUT	-29 777	-1 819	6,1 %	3 144	-2 887	10,1 %	-26 633	89,4 %	1 069
<b>TOIMINTAKATE YHTEENSÄ</b>	<b>-29 777</b>	<b>-1 819</b>	<b>6,1 %</b>	<b>3 144</b>	<b>-2 887</b>	<b>10,1 %</b>	<b>-26 633</b>	<b>89,4 %</b>	<b>1 069</b>
<b>YLI-/ALIJÄÄMÄ</b>	<b>-29 777</b>	<b>-1 819</b>	<b>6,1 %</b>	<b>3 144</b>	<b>-2 887</b>	<b>10,1 %</b>	<b>-26 633</b>	<b>89,4 %</b>	<b>1 069</b>
<b>KESKUSVAALILAUTAKUNTA</b>									
TOIMINTATUOTOT	36 000	0	0,0 %	-6 000	0	0,0 %	30 000	83,3 %	0
TOIMINTAKULUT	-55 982	-7 569	13,5 %	1 761	-1 887	7,2 %	-54 221	96,9 %	-5 683
<b>TOIMINTAKATE YHTEENSÄ</b>	<b>-19 982</b>	<b>-7 569</b>	<b>37,9 %</b>	<b>-4 239</b>	<b>-1 887</b>	<b>11,7 %</b>	<b>-24 221</b>	<b>121,2 %</b>	<b>-5 683</b>
<b>YLI-/ALIJÄÄMÄ</b>	<b>-19 982</b>	<b>-7 569</b>	<b>37,9 %</b>	<b>-4 239</b>	<b>-1 887</b>	<b>11,7 %</b>	<b>-24 221</b>	<b>121,2 %</b>	<b>-5 683</b>

### Hallinto- ja elinvoimaosasto

Hallinto- ja elinvoimaosaston menot ovat hieman talousarviota korkeammalla tasolla johtuen pääosin alkuvuonna toteutuvien kertaluonteisten ylläpitomaksujen ja yhteistoimintaosuuksien laskutuksesta. Työmarkkinatuen kuntaosuudet ovat hieman ylittyneet, kasvua vuoden takaiseen tilanteeseen on noin 9 t€/22 %

Tuopttojen osalta jättämä johtuu tulojen epätasaisesta kertymisestä.

## Helmikuu 2024

	TA+MU 12 2024	Toteuma 2024 02	Tot.-% Tot.-%	Ylitys/ alitus	Toteuma 2023 02	Tot. % Tot. %	Ennuste	ENN.% ENN. %	Kuluva vs. ed. vuosi
<b>HALLINTO- JA ELINVOIMAOSASTO</b>									
TOIMINTATUOTOT	1 842 679	270 731	14,7 %	-36 383	244 074	13,4 %	1 806 296	98,0 %	26 657
TOIMINTAKULUT	-4 735 478	-844 438	17,8 %	-55 191	-792 729	16,8 %	-4 754 299	100,4 %	-51 709
<b>TOIMINTAKATE YHTEENSÄ</b>	<b>-2 892 799</b>	<b>-573 707</b>	<b>19,8 %</b>	<b>-91 574</b>	<b>-548 655</b>	<b>18,9 %</b>	<b>-2 948 003</b>	<b>101,9 %</b>	<b>-25 052</b>
<b>YLI-/ALIJÄÄMÄ</b>	<b>-2 892 799</b>	<b>-573 707</b>	<b>19,8 %</b>	<b>-91 574</b>	<b>-548 655</b>	<b>18,9 %</b>	<b>-2 948 003</b>	<b>101,9 %</b>	<b>-25 052</b>

### Hyvinvointilautakunta

Hyvinvointilautakunnan talousarvio on helmikuun lopun tilanteessa hieman ylittynyt. Vertailuvuoden luvut sisältävät sivistystoimesta siirtyneen kirjastotoimen, luvut ovat siten vertailukelpoiset. Ylitys johtuu ympäristöterveydenhuollon ja eläinlääkinnän maksuosuuksista, jotka sisältyvät toteumaan tammi-maaliskuun ajalta.

## Helmikuu 2024

	TA+MU 12 2024	Toteuma 2024 02	Tot.-%	Ylitys / alitus	Toteuma 2023 02	Tot. %	Ennuste	ENN.%	Kuluva vs. ed. vuosi
<b>HYVINVOINTILAUTAKUNTA</b>									
TOIMINTATUOTOT	24 700	4 644	18,8 %	527	3 775	23,3 %	25 227	102,1 %	869
TOIMINTAKULUT	-1 376 470	-239 329	17,4 %	-9 918	-194 626	15,5 %	-1 386 388	100,7 %	-44 703
<b>TOIMINTAKATE YHTEENSÄ</b>	<b>-1 351 770</b>	<b>-234 685</b>	<b>17,4 %</b>	<b>-9 390</b>	<b>-190 850</b>	<b>15,4 %</b>	<b>-1 361 160</b>	<b>100,7 %</b>	<b>-43 835</b>
<b>YLI-/ALIJÄÄMÄ</b>	<b>-1 351 770</b>	<b>-234 685</b>	<b>17,4 %</b>	<b>-9 390</b>	<b>-190 850</b>	<b>15,4 %</b>	<b>-1 361 160</b>	<b>100,7 %</b>	<b>-43 835</b>

### Kasvatus- ja opetuslautakunta

Kasvatus- ja opetuslautakunnan talousarvion toteuma on toimintakatetasolla talousarvion mukainen. Tuottojen toteuma on korkea avustustulojen johdosta, jotka kohdistuvat koko kevätlukukauteen.

Helmikuun lopussa menot ovat ylittyneet lähinnä ateriapalvelujen osalta. Tulosalueittain tarkasteltuna toimintakate on ylittynyt lasten päivähoidon, koulutoimen hallinnon ja aikuiskoulutuksen tulosalueilla. Lasten päivähoitoon myönnetty lisämääräraha ei näy vielä raportilla. Aikuiskoulutuksessa ylitys johtuu tulojen laskutusrytmistä ja koulutoimen hallinnossa organisaatiomuutoksesta.

## Helmikuu 2024

	TA+MU 12 2024	Toteuma 2024 02	Tot.-%	Ylitys / alitus	Toteuma 2023 02	Tot. %	Ennuste	ENN.%	Kuluva vs. ed. vuosi
<b>KASVATUS- JA OPETUSLAUTAKUNTA</b>									
TOIMINTATUOTOT	314 420	93 659	29,8 %	41 256	278 788	86,1 %	355 676	113,1 %	-185 129
TOIMINTAKULUT	-12 518 063	-2 063 811	16,5 %	22 533	-2 062 879	16,8 %	-12 495 530	99,8 %	-932
<b>TOIMINTAKATE YHTEENSÄ</b>	<b>-12 203 643</b>	<b>-1 970 152</b>	<b>16,1 %</b>	<b>63 789</b>	<b>-1 784 091</b>	<b>14,9 %</b>	<b>-12 139 854</b>	<b>99,5 %</b>	<b>-186 061</b>
<b>YLI-/ALIJÄÄMÄ</b>	<b>-12 203 643</b>	<b>-1 970 152</b>	<b>16,1 %</b>	<b>63 789</b>	<b>-1 784 091</b>	<b>14,9 %</b>	<b>-12 139 854</b>	<b>99,5 %</b>	<b>-186 061</b>

### Merikanto-opisto

Merikanto-opiston talousarvio on toteutunut odotetusti. Menot ovat toteutuneet hieman talousarviota alhaisempina.

Tuottojen kertymiseen vaikuttaa kuntaosuuksien ja lukukausimaksujen laskutusrytmi. Kuntaosuuksien ennakot laskutetaan kolmesti vuodessa - huhtikussa, elokussa ja marraskuussa sekä tasaus joulukuussa. Lukukausimaksut puolestaan laskutetaan helmikuussa ja lokakuussa.

## Helmikuu 2024

	TA+MU 12 2024	Toteuma 2024 02	Tot.-% Ylitys / alitus	Toteuma 2023 02	Tot. %	Ennuste	ENN.%	Kuluva vs. ed. vuosi	
<b>MERIKANTO-OPISTO(musiikkitoiminta)</b>									
TOIMINTATUOTOT	499 859	119 612	23,9 %	36 302	117 032	26,2 %	536 161	107,3 %	2 580
TOIMINTAKULUT	-1 699 948	-242 521	14,3 %	40 804	-242 541	15,3 %	-1 659 144	97,6 %	20
<b>TOIMINTAKATE YHTEENSÄ</b>	<b>-1 200 089</b>	<b>-122 909</b>	<b>10,2 %</b>	<b>77 106</b>	<b>-125 509</b>	<b>11,0 %</b>	<b>-1 122 983</b>	<b>93,6 %</b>	<b>2 600</b>
<b>YLI-/ALIJÄÄMÄ</b>	<b>-1 200 089</b>	<b>-122 909</b>	<b>10,2 %</b>	<b>77 106</b>	<b>-125 509</b>	<b>11,0 %</b>	<b>-1 122 983</b>	<b>93,6 %</b>	<b>2 600</b>

### Teknisten palveluiden lautakunta

Teknisten palveluiden lautakunnan talousarvion toteuma on helmikuun lopun tilanteessa toimintakatteen osalta alle talousarvion tason.

Menot ovat vesihuollon tulosalueella hieman ylittyneet, muilla tulosalueilla menot ovat alle talousarvion tason. Toimintakatteen osalta ylitystä on vesihuollossa erityisesti tuottojen ollessa laskutusrytmin johdosta merkittävästi talousarviota alhaisemmat. Hallinnossa toimintakate tasolla alitukseen vaikuttaa merkittävästi yksityistieavutukset, jotka maksetaan kesällä, niiden vaikutus on kuitenkin huomioitu koko vuoden ennusteessa. Ylläpidon ja rakentamisen tulosalueella ylitystä on vuodensijalle tyypilliseen tapaan ulkoalueiden kunnossapidossa sekä lämmityskuluissa.

## Helmikuu 2024

	TA+MU 12 2024	Toteuma 2024 02	Tot.-% Ylitys / alitus	Toteuma 2023 02	Tot. %	Ennuste	ENN.%	Kuluva vs. ed. vuosi	
<b>TEKNINEN LAUTAKUNTA</b>									
TOIMINTATUOTOT	8 831 673	1 387 636	15,7 %	-84 309	1 419 845	16,3 %	8 747 364	99,0 %	-32 209
TOIMINTAKULUT	-9 181 956	-1 427 401	15,5 %	102 925	-1 335 931	15,0 %	-9 123 198	99,4 %	-91 471
<b>TOIMINTAKATE YHTEENSÄ</b>	<b>-350 283</b>	<b>-39 765</b>	<b>11,4 %</b>	<b>18 616</b>	<b>83 915</b>	<b>-48,7 %</b>	<b>-375 834</b>	<b>107,3 %</b>	<b>-123 680</b>
<b>YLI-/ALIJÄÄMÄ</b>	<b>-350 283</b>	<b>-39 765</b>	<b>11,4 %</b>	<b>18 616</b>	<b>83 915</b>	<b>-48,7 %</b>	<b>-375 834</b>	<b>107,3 %</b>	<b>-123 680</b>

### Virtain kaupunki ja vesihuolto

Koko kaupungin osalta toimintakatteen toteuma on hieman alle talousarvion tason.

Tuottojen osalta tilanne talousarvioon nähden on toistaiseksi hyvällä tasolla huomioiden tiettyjen tuloerien epätasaisen kertymisen. Ennusteen mukaan koko kaupungin tasolla toimintakate olisi toteutumassa talousarvion mukaisena. On kuitenkin huomioitava, että palkankorotukset tulevat vaikuttamaan toteumaan kesäkuusta alkaen, joten menojen toteuman tuleekin tässä vaiheessa olla alle talousarvion.

Edellisen vuoden vastaavaan ajankohtaan verrattuna menot ovat kasvaneet noin 4,2 %.

## Helmikuu 2024

	TA+MU 12 2024	Toteuma 2024 02	Tot.-%	Ylitys / alitus	Toteuma 2023 02	Tot. %	Ennuste	ENN. %	Kuluva vs. ed. vuosi
<b>VIRTAIN KAUPUNKI</b>									
TOIMINTATUOTOT	11 549 331	1 876 282	16,2 %	-48 606	2 063 515	18,2 %	11 500 725	99,6 %	-187 233
TOIMINTAKULUT	-29 711 206	-4 838 193	16,3 %	113 675	-4 643 038	16,1 %	-29 605 327	99,6 %	-195 155
<b>TOIMINTAKATE YHTEENSÄ</b>	<b>-18 161 875</b>	<b>-2 961 910</b>	<b>16,3 %</b>	<b>65 069</b>	<b>-2 579 523</b>	<b>14,7 %</b>	<b>-18 104 603</b>	<b>99,7 %</b>	<b>-382 388</b>
<b>YLI-/ALIJÄÄMÄ</b>	<b>-18 161 875</b>	<b>-2 961 910</b>	<b>16,3 %</b>	<b>65 069</b>	<b>-2 579 523</b>	<b>14,7 %</b>	<b>-18 104 603</b>	<b>99,7 %</b>	<b>-382 388</b>

## INVESTOINNIT

Talousarvion 2024 investointien nettomeno on kaupungin ja vesihuollon osalta 4.750.000 euroa.

Investointien toteumatilanne kuun lopun tilanteessa on esitetty seuraavassa.

## Helmikuu 2024

	TA 2024	TA muutos 2024	TA + MU 2024	Toteuma 2024	Ylitys/alitus	Tot.-%
<b>KAUPUNGINHALLITUS/YLEISH (INVESTOINTI)</b>						
INVESTOINTITULOT	20 000	0	20 000	0	20 000	0 %
INVESTOINTIMENOT	-560 000	0	-560 000	0	-560 000	0 %
<b>NETTOMENO</b>	<b>-540 000</b>	<b>0</b>	<b>-540 000</b>	<b>0</b>	<b>-540 000</b>	<b>0 %</b>
<b>TEKNINEN LAUTAKUNTA(INVESTOINTI)</b>						
INVESTOINTITULOT	105 000	0	105 000	0	105 000	0 %
INVESTOINTIMENOT	-4 315 000	0	-4 315 000	-144 226	-4 170 774	3 %
<b>NETTOMENO</b>	<b>-4 210 000</b>	<b>0</b>	<b>-4 210 000</b>	<b>-144 226</b>	<b>-4 065 774</b>	<b>3 %</b>
<b>VIRTAIN KAUPUNKI</b>						
INVESTOINTITULOT	125 000	0	125 000	0	125 000	0 %
INVESTOINTIMENOT	-4 875 000	0	-4 875 000	-144 226	-4 730 774	3 %
<b>NETTOMENO</b>	<b>-4 750 000</b>	<b>0</b>	<b>-4 750 000</b>	<b>-144 226</b>	<b>-4 605 774</b>	<b>3 %</b>