

## YHTEENVETO (tilanne 31.1.2024)

- Ulkoiset tuotot 115,7 %
- Ulkoiset menot 99,4%
- Ulkoinen toimintakate 90,9 %
- Verotulot 102,9 %
- Valtionosuudet 104,6 %

## VÄESTÖKEHITYS JA TYÖLLISYYS

Seuraavassa on kuvattuna väestönmuutoksen kuukausitiedot sekä alkuvuoden työllisyyskehitys. Väestön lukumäärä on ennakkotilaston mukaan alentunut 121 henkilöllä vuonna 2023 (v. 2022; -70). Ennakkotiedon mukaan Virroille syntyi 32 lasta vuonna 2023 (v. 2022; 34). Kokonaisnettomuutto painui negatiiviseksi 26 henkilön verran.

Työttömyysaste on joulukuussa jälleen noussut syksyyn verrattuna ollen 10,1 %. Vuoden takaiseen verrattuna työttömien lukumäärä on 39 henkilön verran (18 %) korkeampi. Joulukuussa työttömyys kasvoi Pirkanmaalla eniten verrattuna muihin maakuntiin. Koko Pirkanmaan työttömyysprosentti oli joulukuussa 11,2 %.

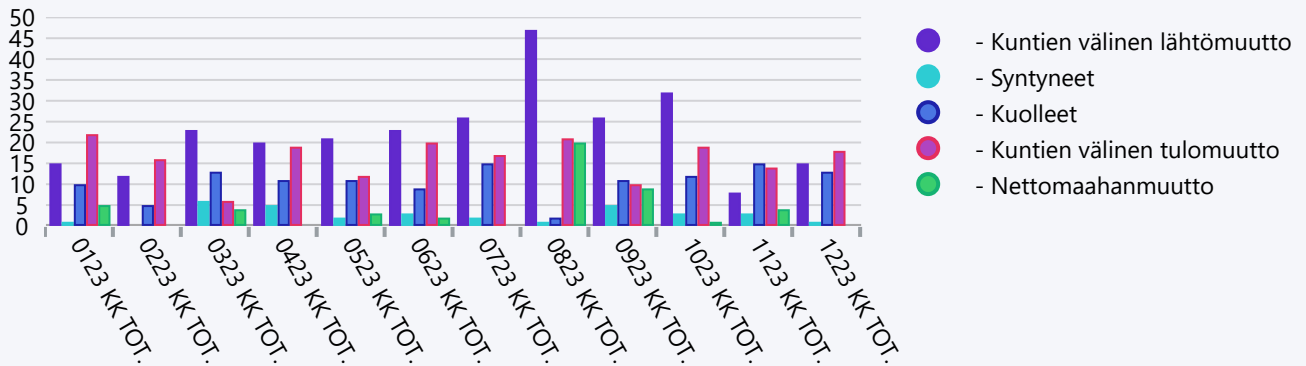
## Asukasluku viimeiset 12 kk

	01 2023	02 2023	03 2023	04 2023	05 2023	06 2023	07 2023	08 2023	09 2023	10 2023	11 2023	12 2023
Asukasluku	6 397	6 396	6 376	6 369	6 354	6 347	6 325	6 318	6 305	6 284	6 282	6 274

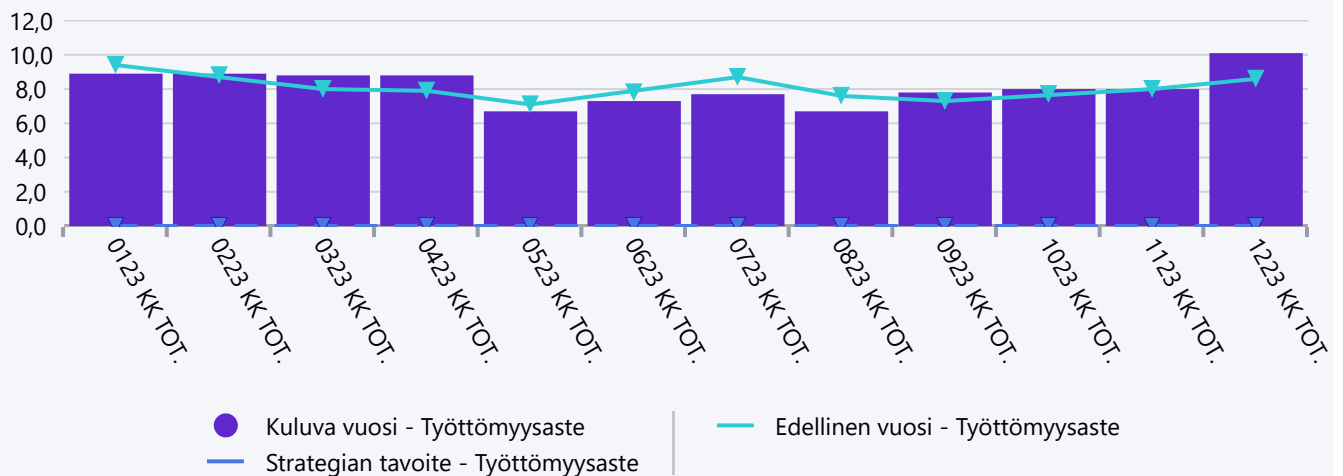
## Asukasluvun muutokset kuukausittain 2023

	0123 KK TOT.	0223 KK TOT.	0323 KK TOT.	0423 KK TOT.	0523 KK TOT.	0623 KK TOT.	0723 KK TOT.	0823 KK TOT.	0923 KK TOT.	1023 KK TOT.	1123 KK TOT.	1223 KK TOT.	1223 KUM TOT.
<b>Luonnollinen väestönlisäys</b>	<b>-9</b>	<b>-5</b>	<b>-7</b>	<b>-6</b>	<b>-9</b>	<b>-6</b>	<b>-13</b>	<b>-1</b>	<b>-6</b>	<b>-9</b>	<b>-12</b>	<b>-95</b>	<b>-178</b>
Syntyneet	1	0	6	5	2	3	2	1	5	3	3	1	32
Kuolleet	10	5	13	11	11	9	15	2	11	12	15	13	127
<b>Kuntien välinen nettomuutto</b>	<b>7</b>	<b>4</b>	<b>-17</b>	<b>-1</b>	<b>-9</b>	<b>-3</b>	<b>-9</b>	<b>-26</b>	<b>-16</b>	<b>-13</b>	<b>6</b>	<b>3</b>	<b>-74</b>
Kuntien välinen lähtömuutto	15	12	23	20	21	23	26	47	26	32	8	15	268
Kuntien välinen tulomuutto	22	16	6	19	12	20	17	21	10	19	14	18	194
<b>Nettomaahanmuutto</b>	<b>5</b>	<b>0</b>	<b>4</b>	<b>0</b>	<b>3</b>	<b>2</b>	<b>0</b>	<b>20</b>	<b>9</b>	<b>1</b>	<b>4</b>	<b>0</b>	<b>48</b>
Maahanmuutto Suomeen	5	0	4	1	4	2	0	20	9	2	4	0	51
Maastamuutto Suomesta	0	0	0	1	1	0	0	0	0	1	0	0	3
<b>Väkiluvun korjaus</b>	<b>-1</b>	<b>0</b>	<b>0</b>	<b>0</b>	<b>0</b>	<b>0</b>	<b>0</b>	<b>0</b>	<b>0</b>	<b>0</b>	<b>0</b>	<b>1</b>	<b>0</b>
<b>Kokonaisnettomuutto</b>	<b>12</b>	<b>4</b>	<b>-13</b>	<b>-1</b>	<b>-6</b>	<b>-1</b>	<b>-9</b>	<b>-6</b>	<b>-7</b>	<b>-12</b>	<b>10</b>	<b>3</b>	<b>-26</b>

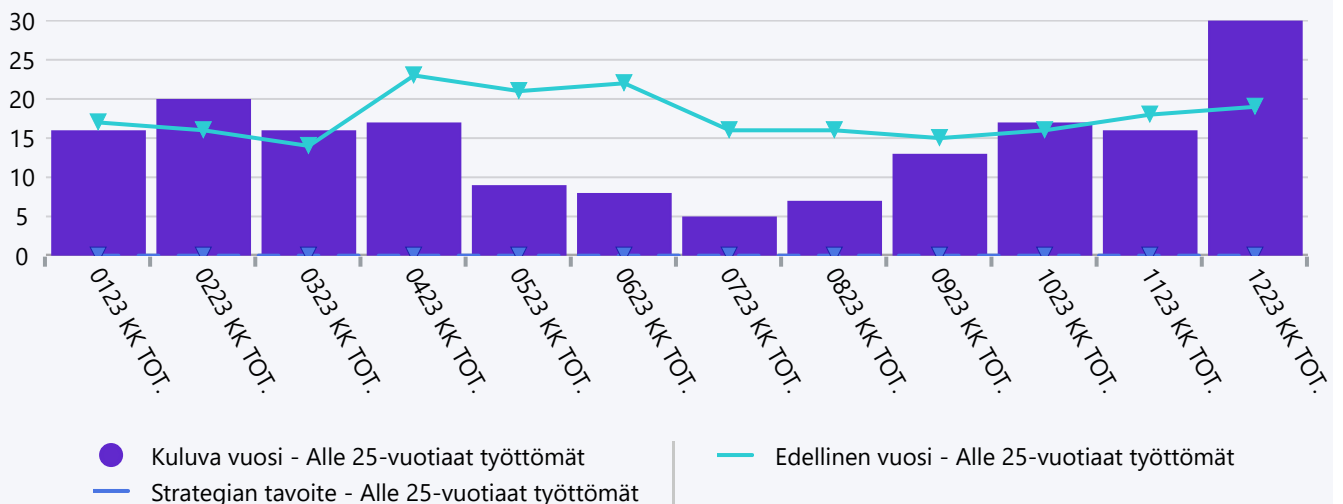
## Väestönmuutos kuukausittain



## Työttömyysaste %



## Alle 25-vuotiaat työttömät



## TULOSLASKELMA

Seuraavassa on esitetty kaupungin ulkoinen tuloslaskelma sisältäen Liikelaitos Marttisen. Valmistelutilanteessa tulot ovat hieman talousarviota korkeammalla tasolla ja menot muutetun talousarvion mukaiset. Toimintakate on tuottojen hyvän kehityksen johdosta talousarviota alhaisempi. Valmistelutilanteessa toimintakate ei ole ylittynyt toimielintasolla millään toimielimellä. Tulosaluetasolla ylitystä on lasten päivähoidossa. Liikelaitos Marttisen tulos on valmistelutilanteessa negatiivinen noin -300 t€. Merkittävimmät alitukset ovat teknisten palveluiden lautakunnan ja hallinto- ja elinvoimaosaston kohdalla.

Ulkoiset toimintamenot ylittivät talousarvion etenkin henkilöstökulujen ja kuljetuspalvelujen osalta. Alitusta puolestaan oli etenkin sähkömenojen osalta, jotka toteutuivat yhteensä (energia ja siirto) 496 t€ talousarviota alhaisempina.

Verotulot ylittivät talousarvion lopulta yht. n. 406 t€ ja valtionosuudet 341 t€ eli verorahoitus toteutui yhteensä 747 t€ talousarviota korkeammalla tasolla, mikä vaikutti olennaisesti positiivisen tuloksen muodostumiseen käyttötalouden alittumisen lisäksi.

Valmistelutilanteessa poistoja ei ole vielä kirjattu vuonna 2023 valmistuneiden kohteiden osalta, mikä tulee kasvattamaan poistojen määrää hieman.

### Tuloslaskelma, Virtain kaupunki (ulkoinen)

sis. kaupunki, vesihuolto ja Marttinen

(1 000 euroa)	TP2022	Tot 12/2023	Tot %	TA+MU 2023
Toimintatuotot	36 530	10 464	115,7 %	9 044
Toimintakulut	-83 579	-26 354	99,4 %	-26 520
<b>Toimintakate</b>	<b>-47 049</b>	<b>-15 889</b>	<b>90,9 %</b>	<b>-17 476</b>
<b>Verotulot</b>	<b>25 565</b>	<b>14 376</b>	<b>102,9 %</b>	<b>13 970</b>
Kunnallisvero	19 460	9 914	105,6 %	9 390
Kiinteistövero	1 978	2 030	106,2 %	1 911
Yhteisövero	4 127	2 433	91,2 %	2 669
<b>Valtionosuudet</b>	<b>27 827</b>	<b>7 784</b>	<b>104,6 %</b>	<b>7 443</b>
<b>Rahoitustuotot ja -kulut</b>	<b>3 341</b>	<b>209</b>	<b>387,9 %</b>	<b>54</b>
Korkotuotot	1	0	15,1 %	1
Muut rahoitustuotot	827	310	200,7 %	155
Korkokulut	-68	-101	99,7 %	-101
Muut rahoituskulut	2 581	0		0
<b>Vuosikate</b>	<b>9 684</b>	<b>6 481</b>	<b>162,4 %</b>	<b>3 991</b>
Poistot ja arvonalentumiset	48 367	-4 146	102,1 %	-4 061
Satunnaiset erät	22 266	0		
<b>Tilikauden tulos</b>	<b>6 864</b>	<b>2 335</b>	<b>264,5 %</b>	<b>-70</b>
Tilinpäätössiirrot	34 467	224	100,0 %	224
<b>Tilikauden ylijäämä/alijäämä</b>	<b>41 331</b>	<b>2 558</b>	<b>1665,4 %</b>	<b>154</b>

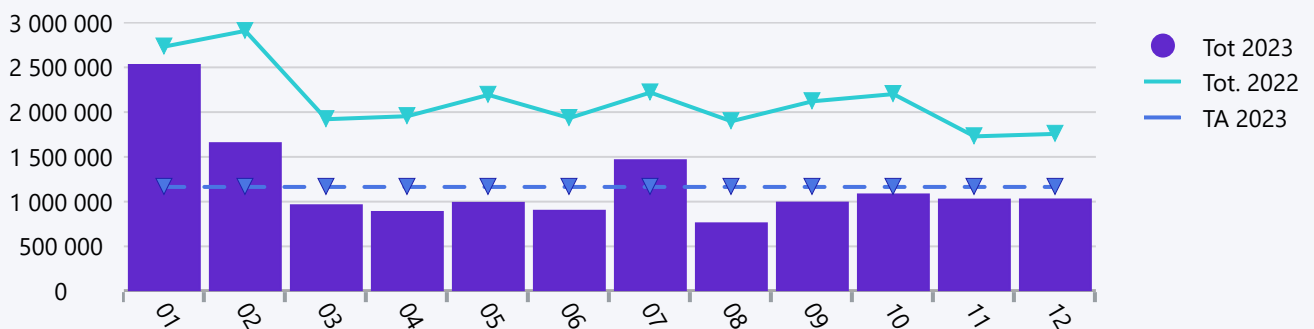
## Verotulot ja valtionosuudet

Verotulot ylittivät kokonaisuutena talousarvion noin 406 t€. Kunnallisvero ja kiinteistövero toteutuivat n. 6 % talousarviota korkeampina, mutta yhteisövero alitti talousarvion n. 8 %:lla. Kunnallisveroon vaikutti myönteisesti palkkasumman kasvu, joka on seurausta palkankorotuksista sekä lähes koko vuoden hyvällä tasolla olleesta työllisyydestä. Kiinteistöveron tuottoa nosti kohonneiden rakennuskustannusten johdosta nousseet kiinteistöjen verotusarvot. Yhteisöveroon vaikuttaa alentavasti talouden taantuma sekä kohonneet kustannukset.

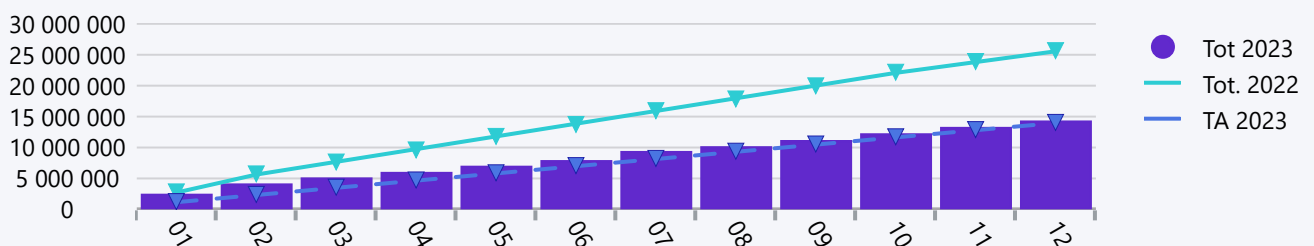
Valtionosuudet toteutuivat hieman (341 t€) korkeampina.

Sekä verotulot, että valtionosuudet alenivat merkittävästi edelliseen vuoteen verrattuna

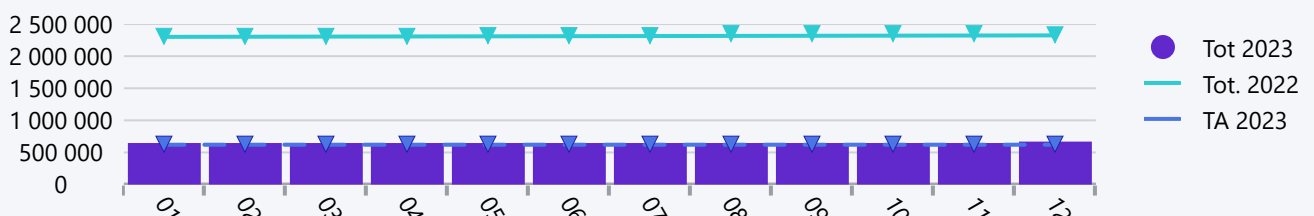
### Verotulot kuukausittain



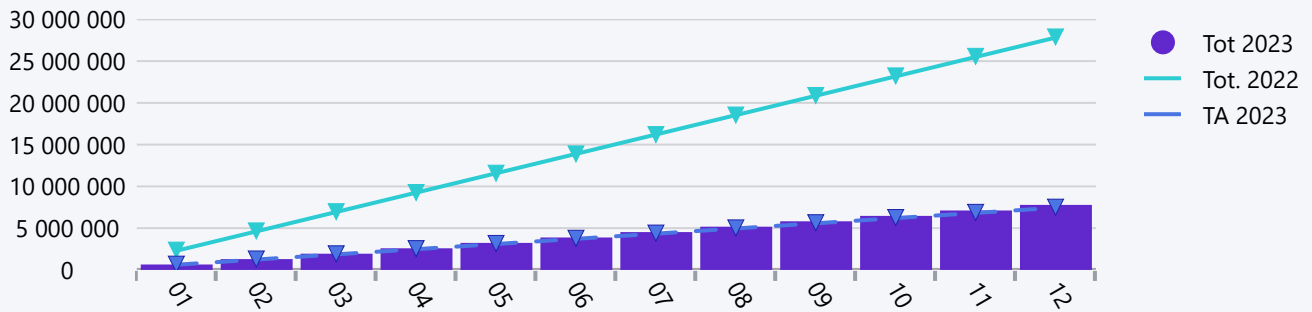
### Verotulot kumulatiivinen



### Valtionosuudet kuukausittain

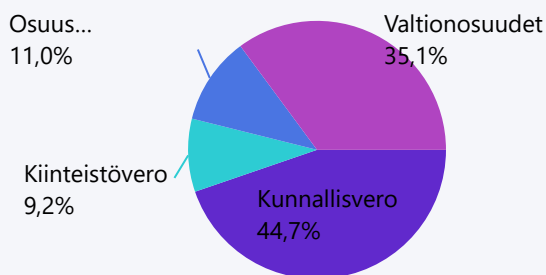


## Valtionosuudet kumulatiivinen

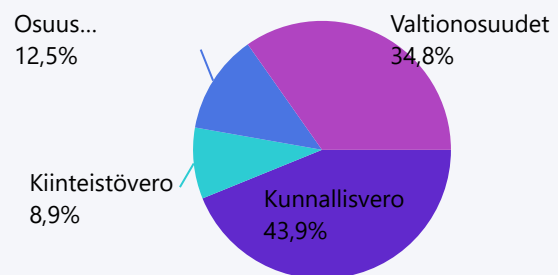


	TA 2023	Toteuma 2023 12	Tot. -%	Toteuma 2022 12	Muutos ed. vuoteen	Muutos %	2022 Tilinpäätös	Ennuste
6000 Kunnallisvero	9 390 360	9 913 603	105,6 %	19 459 854	-9 546 251	-49,1 %	19 459 854	9 913 603
6010 Kiinteistövero	1 911 000	2 029 572	106,2 %	1 978 309	51 263	2,6 %	1 978 309	2 029 572
6020 Osuus yhteisöverosta	2 668 540	2 433 262	91,2 %	4 127 038	-1 693 776	-41,0 %	4 127 038	2 433 262
<b>Verotulot</b>	<b>13 969 900</b>	<b>14 376 437</b>	<b>102,9 %</b>	<b>25 565 200</b>	<b>-11 188 763</b>	<b>-43,8 %</b>	<b>25 565 200</b>	<b>14 376 437</b>
6110 Verotulomenetysten korvaus	1 366 571	1 423 626	104,2 %	4 581 239	-3 157 613	-68,9 %	4 581 239	1 423 626
6118 Peruspalvelujen valtionosuus	3 853 139	3 984 161	103,4 %	18 232 907	-14 248 746	-78,1 %	18 232 907	3 984 161
6119 Verotulohin perustuva vslt.os.tasaus	1 625 379	1 661 339	102,2 %	4 420 977	-2 759 638	-62,4 %	4 420 977	1 661 339
6120 Opetus- ja kulttuuritoimen valtionosuus	598 226	714 835	119,5 %	591 969	122 866	20,8 %	591 969	714 835
<b>Valtionosuudet</b>	<b>7 443 315</b>	<b>7 783 961</b>	<b>104,6 %</b>	<b>27 827 092</b>	<b>-20 043 131</b>	<b>-72,0 %</b>	<b>27 827 092</b>	<b>7 783 961</b>

## Verorahoitus TOT 2023 12



## Verorahoitus TA 2023



## TOIMINTATUOTOT

Seuraavassa on esitetty ulkoisten ja sisäisten toimintatuottojen toteuma. Vertailutiedot (2022) on esitetty ilman hyvinvointialueelle siirtyneitä eriä. Kokonaisuutena toimintatuotot ovat toteutuneet hieman talousarviota korkeammalla tasolla.

Eryteisesti vuokratuotot ovat ylittäneet talousarvion. Talousarvion laadintavaiheessa hyvinvointialueelle vuokrattujen tilojen vuokrataso ei ollut vielä tarkalleen selvillä, mikä on aiheuttanut ylitystä.

Liikelaitos Marttisen osalta sekä liikevaihto että avustukset ovat kasvaneet edelliseen vuoteen verrattuna ja ylittäneet talousarvion tason.

## Toimintatuotot kumulatiivinen Joulukuu 2023

	TA 2023	Joulukuu 2023 kumulatiivinen	Tot %	Ylitys (+) Alitus (-)	Joulukuu 2022 kumulatiivinen	Muutos	Muutos-%
Myyntituotot	4 162 813	4 562 330	109,6 %	399 517	4 494 591	67 739	2 %
Maksutuotot	363 142	414 839	114,2 %	51 697	570 702	-155 863	-27 %
Tuet ja avustukset	247 740	571 762	230,8 %	324 022	649 130	-77 368	-12 %
Vuokratuotot	6 495 243	6 706 663	103,3 %	211 420	5 240 270	1 466 393	28 %
Muut toimintatuotot	66 340	158 566	239,0 %	92 226	223 147	-64 581	-29 %
<b>Muut toimintatuotot</b>	<b>6 561 583</b>	<b>6 865 229</b>	<b>104,6 %</b>	<b>303 646</b>	<b>5 463 417</b>	<b>1 401 812</b>	<b>26 %</b>
<b>TOIMINTATUOTOT</b>	<b>11 335 278</b>	<b>12 414 159</b>	<b>109,5 %</b>	<b>1 078 881</b>	<b>11 177 840</b>	<b>1 236 319</b>	<b>11 %</b>

## Toimintatuotot kumulatiivinen Joulukuu 2023 Marttinen

	TA 2023	Joulukuu 2023 kumulatiivinen	Tot %	Ylitys (+) Alitus (-)	Joulukuu 2022 kumulatiivinen	Muutos-%	2022 Tilinpäätös
Myyntituotot	1 400 000	1 552 483	110,9 %	152 483	1 394 808	11 %	1 394 808
Tuet ja avustukset	1 003 880	1 309 362	130,4 %	305 482	1 174 366	11 %	1 174 366
Vuokratuotot	50 000	14 309	28,6 %	-35 691	13 713	4 %	13 713
Muut toimintatuotot	0	189	0,0 %	189	0	0 %	0
<b>Muut toimintatuotot</b>	<b>50 000</b>	<b>14 498</b>	<b>29,0 %</b>	<b>-35 502</b>	<b>13 713</b>	<b>6 %</b>	<b>13 713</b>
<b>TOIMINTATUOTOT</b>	<b>2 453 880</b>	<b>2 876 343</b>	<b>117,2 %</b>	<b>422 463</b>	<b>2 582 887</b>	<b>11 %</b>	<b>2 582 887</b>

## TOIMINTAKULUT

Seuraavassa on esitetty ulkoisten ja sisäisten toimintakulujen toteuma. Vertailutiedot (2022) on esitetty ilman hyvinvointialueelle siirtyneitä eriä. Kokonaisuutena toimintakulut ovat hieman alle talousarvion. Henkilöstökulut ovat kokonaisuutena ylittyneet pääosin talousarviossa ennakoitua korkeampien palkankorotusten johdosta, mutta ylitystä aiheutuu myös varhaiskasvatuksen lisäresurssoinnista mm. henkilöstömitoitusten vuoksi.

Liikelaitos Marttisen osalta menot ovat ylittäneet talousarvion olennaisesti. Menojen ylitykseen vaikuttaa erityisesti henkilöstökulujen kasvu sekä mm. sähkön ja elintarvikkeiden kustannustason nousu. Marttisen menojen toteuma on esitetty omassa taulukossaan muun kaupungin toiminnan jälkeen.

## Toimintakulut kumulatiivinen Joulukuu 2023

	TA 2023	Joulukuu 2023 kumulatiivinen	Ylitys (-) Alitus (+)	Tot %	Joulukuu 2022 kumulatiivinen	Muutos-%	2022 Tilinpäätös
Valmistus omaan käyttöön	0	132 784	132 784	0,0 %	142 436	-7 %	142 436
Palkat ja palkkiot	-11 134 754	-11 192 196	-57 442	100,5 %	-11 112 433	-1 %	-11 112 433
Eläkekulut	-2 392 546	-2 298 860	93 686	96,1 %	-2 339 134	2 %	-2 339 134
Muut henkilösivukulut	-510 694	-458 555	52 139	89,8 %	-417 712	-10 %	-417 712
<b>Henkilösivukulut</b>	<b>-2 903 240</b>	<b>-2 757 414</b>	<b>145 826</b>	<b>95,0 %</b>	<b>-2 756 847</b>	<b>0 %</b>	<b>-2 756 847</b>
<b>Henkilöstökulut</b>	<b>-14 037 994</b>	<b>-13 949 610</b>	<b>88 384</b>	<b>99,4 %</b>	<b>-13 869 280</b>	<b>-1 %</b>	<b>-13 869 280</b>
Asiakaspalvelujen ostot	-93 200	-170 359	-77 159	182,8 %	-159 847	-7 %	-159 847
Muiden palveluiden ostot	-6 763 625	-6 440 536	323 089	95,2 %	-6 660 060	3 %	-6 660 060

## Toimintakulut kumulatiivinen Joulukuu 2023

	TA 2023	Joulukuu 2023 kumulatiivinen	Ylitys (-) Alitus (+)	Tot %	Joulukuu 2022 kumulatiivinen	Muutos-%	2022 Tilinpäätös
<b>Palvelujen ostot</b>	<b>-6 856 825</b>	<b>-6 610 895</b>	<b>245 930</b>	<b>96,4 %</b>	<b>-6 819 906</b>	<b>3 %</b>	<b>-6 819 906</b>
Ostot tilikauden aikana	-3 120 132	-2 691 684	428 448	86,3 %	-2 369 245	-14 %	-2 369 245
<b>Aineet, tarvikkeet ja tavarat</b>	<b>-3 120 132</b>	<b>-2 691 684</b>	<b>428 448</b>	<b>86,3 %</b>	<b>-2 369 245</b>	<b>-14 %</b>	<b>-2 369 245</b>
Avustukset	-1 318 080	-1 193 896	124 184	90,6 %	-1 274 490	6 %	-1 274 490
Vuokrat	-3 376 173	-3 283 365	92 808	97,3 %	-2 904 149	-13 %	-2 904 149
Muut toimintakulut	-244 977	-357 313	-112 336	145,9 %	-249 699	-43 %	-249 699
<b>TOIMINTAKULUT</b>	<b>-28 954 181</b>	<b>-27 953 979</b>	<b>1 000 202</b>	<b>96,5 %</b>	<b>-27 344 334</b>	<b>-2 %</b>	<b>-27 344 334</b>

## Toimintakulut kumulatiivinen Joulukuu 2023 Marttinen

	TA 2023	Joulukuu 2023 kumulatiivinen	Tot %	Ylitys (-) alitus (+)	Joulukuu 2022 kumulatiivinen	Muutos-%	2022 Tilinpäätös
Palkat ja palkkiot	-1 029 686	-1 240 092	120,4 %	-210 406	-1 081 417	-15 %	-1 081 41
Eläkekulut	-182 627	-245 888	134,6 %	-63 261	-188 396	-31 %	-188 39
Muut henkilösivukulut	-46 136	-23 186	50,3 %	22 950	-38 632	40 %	-38 63
<b>Henkilösivukulut</b>	<b>-228 763</b>	<b>-269 073</b>	<b>117,6 %</b>	<b>-40 310</b>	<b>-227 028</b>	<b>-19 %</b>	<b>-227 02</b>
<b>Henkilöstökulut</b>	<b>-1 258 449</b>	<b>-1 509 165</b>	<b>119,9 %</b>	<b>-250 716</b>	<b>-1 308 446</b>	<b>-15 %</b>	<b>-1 308 44</b>
Muiden palveluiden ostot	-579 920	-772 595	133,2 %	-192 675	-540 598	-43 %	-540 59
<b>Palvelujen ostot</b>	<b>-579 920</b>	<b>-772 595</b>	<b>133,2 %</b>	<b>-192 675</b>	<b>-540 598</b>	<b>-43 %</b>	<b>-540 59</b>
Ostot tilikauden aikana	-359 031	-444 249	123,7 %	-85 218	-405 610	-10 %	-405 61
<b>Aineet, tarvikkeet ja tavarat</b>	<b>-359 031</b>	<b>-444 249</b>	<b>123,7 %</b>	<b>-85 218</b>	<b>-405 610</b>	<b>-10 %</b>	<b>-405 61</b>
Avustukset	-8 250	-8 250	100,0 %	0	-8 250	0 %	-8 25
Vuokrat	-72 939	-84 210	115,5 %	-11 271	-80 593	-4 %	-80 59
Muut toimintakulut	-9 991	-139 167	1 392,9 %	-129 176	-61 312	-127 %	-61 31
<b>TOIMINTAKULUT</b>	<b>-2 288 580</b>	<b>-2 957 635</b>	<b>129,2 %</b>	<b>-669 055</b>	<b>-2 404 810</b>	<b>-23 %</b>	<b>-2 404 81</b>

## KÄYTTÖTALOUS OSASTOITTAIN

Seuraavassa käydään läpi toimielimittäin kirjanpidon mukaiset toteumat valmistelutilanteen mukaisena.

### Kaupunginvaltuusto, tarkastuslautakunta ja keskusvaalilautakunta

Valmistelutilanteessa kaupunginvaltuuston, tarkastuslautakunnan ja keskusvaalilautakunnan talous on toteutunut alle talousarvion tason.

## Joulukuu 2023

	TA+MU 12 2023	Toteuma 2023 12	Ylitys/alitus	Tot.-%	TA+MU 2022	Toteuma 2022 12	Tot. %	Kuluva vs. ed. vuosi	Muutos %
<b>KAUPUNGINVALTUUSTO</b>									
TOIMINTAKULUT	-115 233	-95 953	19 280	83,3 %	-106 259	-89 246	84,0 %	-6 707	8 %
<b>TOIMINTAKATE YHTEENSÄ</b>	<b>-115 233</b>	<b>-95 953</b>	<b>19 280</b>	<b>83,3 %</b>	<b>-106 259</b>	<b>-89 246</b>	<b>84,0 %</b>	<b>-6 707</b>	<b>8 %</b>
<b>YLI-/ALIJÄÄMÄ</b>	<b>-115 233</b>	<b>-95 953</b>	<b>19 280</b>	<b>83,3 %</b>	<b>-106 259</b>	<b>-89 246</b>	<b>84,0 %</b>	<b>-6 707</b>	<b>8 %</b>

## Joulukuu 2023

	TA+MU 12 2023	Toteuma 2023 12	Ylitys/alitus	Tot.-%	TA+MU 2022	Toteuma 2022 12	Tot. %	Kuluva vs. ed. vuosi	Muutos %
<b>TARKASTUSLAUTAKUNTA</b>									
TOIMINTAKULUT	-28 483	-25 718	2 765	90,3 %	-28 520	-24 298	85,2 %	-1 420	6 %
<b>TOIMINTAKATE YHTEENSÄ</b>	<b>-28 483</b>	<b>-25 718</b>	<b>2 765</b>	<b>90,3 %</b>	<b>-28 520</b>	<b>-24 298</b>	<b>85,2 %</b>	<b>-1 420</b>	<b>6 %</b>
<b>YLI-/ALIJÄÄMÄ</b>	<b>-28 483</b>	<b>-25 718</b>	<b>2 765</b>	<b>90,3 %</b>	<b>-28 520</b>	<b>-24 298</b>	<b>85,2 %</b>	<b>-1 420</b>	<b>6 %</b>
<b>KESKUSVAALILAUTAKUNTA</b>									
TOIMINTATUOTOT	10 300	12 852	2 552	124,8 %	0	14 901	0,0 %	-2 049	-14 %
TOIMINTAKULUT	-26 370	-19 628	6 742	74,4 %	-25 000	-19 086	76,3 %	-542	3 %
<b>TOIMINTAKATE YHTEENSÄ</b>	<b>-16 070</b>	<b>-6 776</b>	<b>9 294</b>	<b>42,2 %</b>	<b>-25 000</b>	<b>-4 184</b>	<b>16,7 %</b>	<b>-2 591</b>	<b>62 %</b>
<b>YLI-/ALIJÄÄMÄ</b>	<b>-16 070</b>	<b>-6 776</b>	<b>9 294</b>	<b>42,2 %</b>	<b>-25 000</b>	<b>-4 184</b>	<b>16,7 %</b>	<b>-2 591</b>	<b>62 %</b>

### Hallinto- ja elinvoimaosasto

Hallinto- ja elinvoimaosaston osalta tuotot ovat hieman talousarviota korkeammat pääosin Virtain Energialta laskutettavan vuokran kasvun johdosta. Vuokratuotto on hieman talousarviota korkeampi kaukolämmön hinnan korotuksen johdosta. Menot ovat kokonaisuutena toteutuneet talousarviota alhaisempina.

Hallinto- ja elinvoimaosaston menoissa on esitetty hyvinvointialueelle siirtyneeseen toimintaan liittyvät vuonna 2023 toteutuneet tulot ja menot, joiden nettomäärä on valmistelutilanteessa noin 39 000 euroa. Tuotot koostuvat vuoden 2022 lopulla päättyneiden hankkeiden lopputilityksistä ja menot luottotappiokirjauksista ja muista vuonna 2023 laskutetuista menoista. Tarkoituksena on vielä kirjata siirtyneeseen toimintaan liittyvät vuoden 2023 lopussa vielä avoinna olevista saatavista varaus tilinpäätökseen 2023, minkä jälkeen mahdollisesti syntyvistä luottotappioista ei tulisi enää menovaikutusta tuleville vuosille.

## Joulukuu 2023

	TA+MU 12 2023	Toteuma 2023 12	Ylitys/alitus	Tot.-%	TA+MU 2022	Toteuma 2022 12	Tot. %	Kuluva vs. ed. vuosi	Muutos %
<b>HALLINTO- JA ELINVOIMAOSASTO</b>									
TOIMINTATUOTOT	1 818 111	1 895 959	77 848	104,3 %	2 208 060	2 389 056	108,2 %	-493 096	-21 %
TOIMINTAKULUT	-4 726 420	-4 318 426	407 994	91,4 %	-5 006 674	-4 886 827	97,6 %	568 401	-12 %
<b>TOIMINTAKATE YHTEENSÄ</b>	<b>-2 908 309</b>	<b>-2 422 467</b>	<b>485 842</b>	<b>83,3 %</b>	<b>-2 798 614</b>	<b>-2 497 771</b>	<b>89,3 %</b>	<b>75 304</b>	<b>-3 %</b>
<b>YLI-/ALIJÄÄMÄ</b>	<b>-2 908 309</b>	<b>-2 422 467</b>	<b>485 842</b>	<b>83,3 %</b>	<b>-2 798 614</b>	<b>-2 497 771</b>	<b>89,3 %</b>	<b>75 304</b>	<b>-3 %</b>



## Hyvinvointilautakunta

Hyvinvointilautakunnan talous on valmistelutilanteessa kokonaisuutena talousarvion mukainen.

Hyvinvoinnin ja terveyden edistämisen tulosalueella toimintakate on ylittynyt 0,6 %. Ylitykseen vaikuttaa mm. palkankorotukset.

## Joulukuu 2023

	TA+MU 12 2023	Toteuma 2023 12	Ylitys/alitus	Tot.-%	TA+MU 2022	Toteuma 2022 12	Tot. %	Kuluva vs. ed. vuosi	Muutos %
<b>HYVINVOINTILAUTAKUNTA</b>									
TOIMINTATUOTOT	6 530	14 431	7 901	221,0 %	18 045	21 170	117,3 %	-6 739	-32 %
TOIMINTAKULUT	-745 658	-746 656	-998	100,1 %	-519 905	-523 727	100,7 %	-222 929	43 %
<b>TOIMINTAKATE YHTEENSÄ</b>	<b>-739 128</b>	<b>-732 226</b>	<b>6 902</b>	<b>99,1 %</b>	<b>-501 860</b>	<b>-502 557</b>	<b>100,1 %</b>	<b>-229 668</b>	<b>46 %</b>
<b>YLI-/ALIJÄÄMÄ</b>	<b>-739 128</b>	<b>-732 226</b>	<b>6 902</b>	<b>99,1 %</b>	<b>-501 860</b>	<b>-502 557</b>	<b>100,1 %</b>	<b>-229 668</b>	<b>46 %</b>

## Sivistyslautakunta

Sivistyslautakunnan talousarvion toteuma on kokonaisuutena talousarvion puitteissa. Opetustoimessa sekä menot että tulot ovat alittaneet talousarvion valmistelun tässä vaiheessa. Toimintakatteeseen vaikuttaa positiivisesti korkealla tasolla toteutuneet hankkeisiin saadut avustukset sekä talousarviota korkeampina toteutuneet kotikuntakorvaukset. Avustustulojen osalta jaksotuksia vielä tarkastetaan tilinpäätökseen toteutuneita menoja vastaaviksi, joten niihin saattaa tulla muutoksia.

Varhaiskasvatuksen ja vapaa-ajan osalta menot ovat ylittämässä talousarvion tason ja toimintakate näyttäisi myös ylittävän talousarvion. Merkittävin ylitys on varhaiskasvatuksessa mm. mitoitusten aiheuttaman lisäresurssoinnin vuoksi.

## Joulukuu 2023

	TA+MU 12 2023	Toteuma 2023 12	Ylitys/alitus	Tot.-%	TA+MU 2022	Toteuma 2022 12	Tot. %	Kuluva vs. ed. vuosi	Muutos %
<b>SIVISTYSLAUTAKUNTA</b>									
TOIMINTATUOTOT	333 403	739 488	406 085	221,8 %	564 050	878 870	155,8 %	-139 382	-16 %
TOIMINTAKULUT	-12 793 074	-13 037 430	-244 356	101,9 %	-11 787 773	-12 367 452	104,9 %	-669 978	5 %
<b>TOIMINTAKATE YHTEENSÄ</b>	<b>-12 459 671</b>	<b>-12 297 941</b>	<b>161 730</b>	<b>98,7 %</b>	<b>-11 223 723</b>	<b>-11 488 581</b>	<b>102,4 %</b>	<b>-809 360</b>	<b>7 %</b>
<b>YLI-/ALIJÄÄMÄ</b>	<b>-12 459 671</b>	<b>-12 297 941</b>	<b>161 730</b>	<b>98,7 %</b>	<b>-11 223 723</b>	<b>-11 488 581</b>	<b>102,4 %</b>	<b>-809 360</b>	<b>7 %</b>

## Merikanto-opisto

Merikanto-opiston talousarvio on toteutunut odotetusti. Tuotot tulevat vielä muuttumaan, kun kuntien lopulliset osuudet lasketaan. Tuotot ovat ylittyneet hankkeisiin saatujen avustusten johdosta.

## Joulukuu 2023

	TA+MU 12 2023	Toteuma 2023 12	Ylitys/alitus	Tot.-%	TA+MU 2022	Toteuma 2022 12	Tot. %	Kuluva vs. ed. vuosi	Muutos %
<b>MERIKANTO-OPISTO(musiikkitoiminta)</b>									
TOIMINTATUOTOT	446 550	471 747	25 197	105,6 %	450 250	471 869	104,8 %	-122	0 %
TOIMINTAKULUT	-1 588 940	-1 553 238	35 702	97,8 %	-1 470 821	-1 466 095	99,7 %	-87 142	6 %
<b>TOIMINTAKATE YHTEENSÄ</b>	<b>-1 142 390</b>	<b>-1 081 491</b>	<b>60 899</b>	<b>94,7 %</b>	<b>-1 020 571</b>	<b>-994 226</b>	<b>97,4 %</b>	<b>-87 265</b>	<b>9 %</b>
<b>YLI-/ALIJÄÄMÄ</b>	<b>-1 142 390</b>	<b>-1 081 491</b>	<b>60 899</b>	<b>94,7 %</b>	<b>-1 020 571</b>	<b>-994 226</b>	<b>97,4 %</b>	<b>-87 265</b>	<b>9 %</b>

### Teknisten palveluiden lautakunta

Teknisten palveluiden lautakunnan talousarvion toteuma on toimintakatteen osalta merkittävästi alle talousarvion tason. Toimintakate on toteutunut alle talousarvion kaikilla tulosalueilla.

Menot ovat alittuneet erityisesti sähkökustannusten osalta.

## Joulukuu 2023

	TA+MU 12 2023	Toteuma 2023 12	Ylitys/alitus	Tot.-%	TA+MU 2022	Toteuma 2022 12	Tot. %	Kuluva vs. ed. vuosi	Muutos %
<b>TEKNINEN LAUTAKUNTA</b>									
TOIMINTATUOTOT	8 720 384	9 279 682	559 298	106,4 %	7 085 112	7 401 973	104,5 %	1 877 708	25 %
TOIMINTAKULUT	-8 930 003	-8 156 931	773 072	91,3 %	-7 935 976	-7 967 603	100,4 %	-189 328	2 %
<b>TOIMINTAKATE YHTEENSÄ</b>	<b>-209 619</b>	<b>1 122 751</b>	<b>1 332 370</b>	<b>-535,6 %</b>	<b>-850 864</b>	<b>-565 630</b>	<b>66,5 %</b>	<b>1 688 381</b>	<b>-298 %</b>
<b>YLI-/ALIJÄÄMÄ</b>	<b>-209 619</b>	<b>1 122 751</b>	<b>1 332 370</b>	<b>-535,6 %</b>	<b>-850 864</b>	<b>-565 630</b>	<b>66,5 %</b>	<b>1 688 381</b>	<b>-298 %</b>

### Virtain kaupunki ja vesihuolto

Kaupungin ja vesihuollon talousarvio on tuottojen osalta ylittynyt ja menojen osalta alittunut olennaisesti. Erityisesti teknisen toimen ja hallinto- ja elinvoimaosaston kohdalla hyvinvointialueen aloituksella on ollut vaikutusta sekä menoihin että tuloihin, koska talousarvion laadintavaiheessa vaikutukset eivät ole olleet vielä täysin selvillä.

## Joulukuu 2023

	TA+MU 12 2023	Toteuma 2023 12	Ylitys/alitus	Tot.-%	TA+MU 2022	Toteuma 2022 12	Tot. %	Ennuste	ENN.%	Kuluva vs. ed. vuosi	Muutos %
<b>VIRTAIN KAUPUNKI</b>											
TOIMINTATUOTOT	11 335 278	12 414 159	1 078 881	109,5 %	10 325 517	11 177 840	108,3 %	12 414 159	109,5 %	1 236 319	11 %
TOIMINTAKULUT	-28 954 181	-27 953 979	1 000 202	96,5 %	-26 880 928	-27 344 334	101,7 %	-27 953 979	96,5 %	-609 645	2 %
<b>TOIMINTAKATE YHTEENSÄ</b>	<b>-17 618 903</b>	<b>-15 539 820</b>	<b>2 079 083</b>	<b>88,2 %</b>	<b>-16 555 411</b>	<b>-16 166 494</b>	<b>97,7 %</b>	<b>-15 539 820</b>	<b>88,2 %</b>	<b>626 674</b>	<b>-4 %</b>
<b>YLI-/ALIJÄÄMÄ</b>	<b>-17 618 903</b>	<b>-15 539 820</b>	<b>2 079 083</b>	<b>88,2 %</b>	<b>-16 555 411</b>	<b>-16 166 494</b>	<b>97,7 %</b>	<b>-15 539 820</b>	<b>88,2 %</b>	<b>626 674</b>	<b>-4 %</b>

## INVESTOINNIT

Talousarvion 2023 investointien nettomeno on kaupungin ja vesihuollon osalta noin 2,9 milj. euroa. Kaupunginvaltuusto on kokouksissaan päättänyt investointeihin liittyvistä yhteensä nettomenoltaan n. 0,56 milj. euron suuruisista lisämäärärahoista. Investointien totumatilanne toimitielimittäin valmistelutilanteessa on esitetty seuraavassa.

### Joulukuu 2023

	TA 2023	TA muutos 2023	TA + MU 2023	Toteuma 2023	Ylitys/alitus	Tot.-%
<b>KAUPUNGINHALLITUS/YLEISH (INVESTOINTI)</b>						
INVESTOINTITULOT	20 000	0	20 000	2 384	17 616	12 %
INVESTOINTIMENOT	-355 000	-420 000	-775 000	-586 985	-188 015	76 %
<b>NETTOMENO</b>	<b>-335 000</b>	<b>-420 000</b>	<b>-755 000</b>	<b>-584 601</b>	<b>-170 399</b>	<b>77 %</b>
<b>TEKNINEN LAUTAKUNTA(INVESTOINTI)</b>						
INVESTOINTITULOT	193 000	0	193 000	101 796	91 204	53 %
INVESTOINTIMENOT	-2 708 000	-140 000	-2 848 000	-2 370 201	-477 799	83 %
<b>NETTOMENO</b>	<b>-2 515 000</b>	<b>-140 000</b>	<b>-2 655 000</b>	<b>-2 268 405</b>	<b>-386 595</b>	<b>85 %</b>
<b>VIRTAIN KAUPUNKI</b>						
INVESTOINTITULOT	213 000	0	213 000	104 180	108 820	49 %
INVESTOINTIMENOT	-3 063 000	-560 000	-3 623 000	-2 957 186	-665 814	82 %
<b>NETTOMENO</b>	<b>-2 850 000</b>	<b>-560 000</b>	<b>-3 410 000</b>	<b>-2 853 006</b>	<b>-556 994</b>	<b>84 %</b>