

## YHTEENVETO

- Ulkoiset tuotot 96,3 %
- Ulkoiset menot 83,1 %
- Ulkoinen toimintakate 76,3 %
- Verotulot 89,4 %
- Valtionosuudet 86,9 %

Laskennallinen toteumaprosentti on lokakuun lopussa 83,3 %.

## VÄESTÖKEHITYS JA TYÖLLISYYS

Seuraavassa on kuvattuna väestönmuutoksen kuukausitiedot sekä alkuvuoden työllisyyskehitys. Väestön lukumäärä on kuukauden lopun tilanteessa alentunut 111 henkilöllä tilinpäätöshetken verrattuna (sis. väkiluvun korjauksen). Kokonaisnettomuutto on lokakuun lopun tilanteessa kumulatiivisesti -39.

Työttömyysaste on lokakuun lopussa 0,2 %-yksikköä edellistä kuukautta korkeampi ollen 8,0 %. Vuoden takaiseen verrattuna työttömien lukumäärä on 16 henkilön verran (8 %) korkeammalla tasolla. Virroilla työllisyystilanne on hieman koko Pirkanmaata parempi. Pirkanmaan keskimääräinen työttömyysprosentti oli lokakuussa 9,4 %.

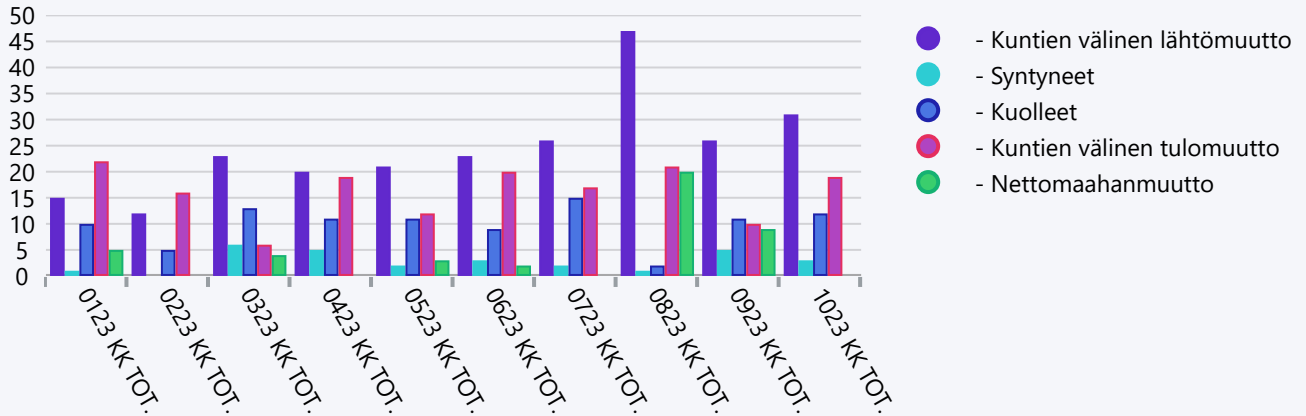
## Asukasluku viimeiset 12 kk

	11 2022	12 2022	01 2023	02 2023	03 2023	04 2023	05 2023	06 2023	07 2023	08 2023	09 2023	10 2023
Asukasluku	6 396	6 395	6 397	6 396	6 376	6 369	6 354	6 347	6 325	6 318	6 305	6 284

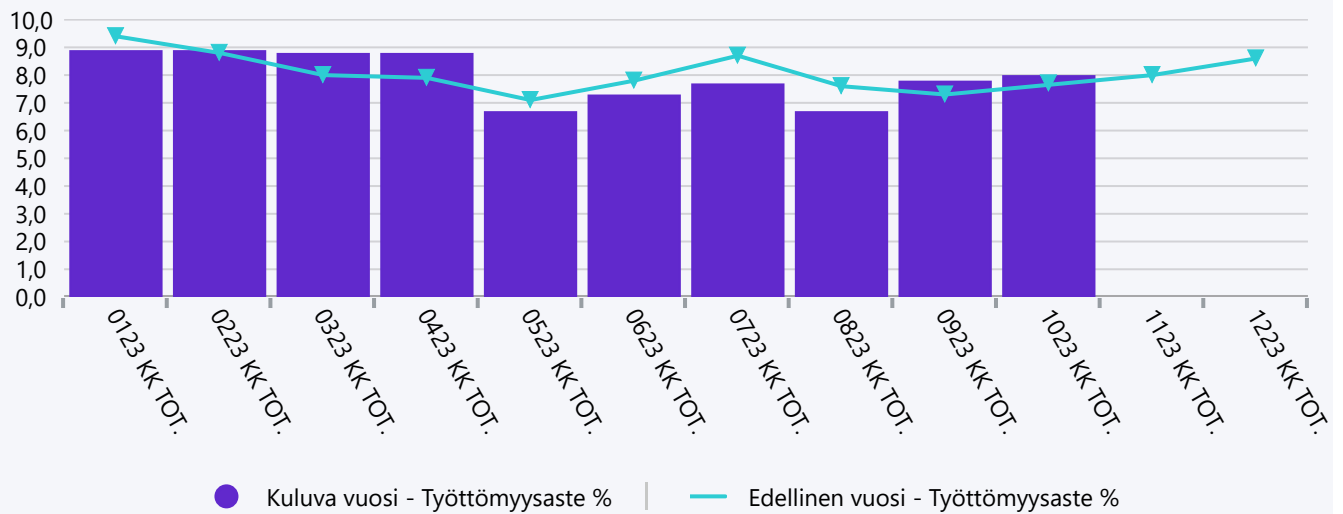
## Asukasluvun muutokset kuukausittain 2023

	0123 KK TOT.	0223 KK TOT.	0323 KK TOT.	0423 KK TOT.	0523 KK TOT.	0623 KK TOT.	0723 KK TOT.	0823 KK TOT.	0923 KK TOT.	1023 KK TOT.	1023 KUM TOT.
<b>Luonnollinen väestönlisäys</b>	<b>-9</b>	<b>-5</b>	<b>-7</b>	<b>-6</b>	<b>-9</b>	<b>-6</b>	<b>-13</b>	<b>-1</b>	<b>-6</b>	<b>-9</b>	<b>-71</b>
Syntyneet	1	0	6	5	2	3	2	1	5	3	28
Kuolleet	10	5	13	11	11	9	15	2	11	12	99
<b>Kuntien välinen nettomuutto</b>	<b>7</b>	<b>4</b>	<b>-17</b>	<b>-1</b>	<b>-9</b>	<b>-3</b>	<b>-9</b>	<b>-26</b>	<b>-16</b>	<b>-12</b>	<b>-82</b>
Kuntien välinen lähtömuutto	15	12	23	20	21	23	26	47	26	31	244
Kuntien välinen tulomuutto	22	16	6	19	12	20	17	21	10	19	162
<b>Nettomaahanmuutto</b>	<b>5</b>	<b>0</b>	<b>4</b>	<b>0</b>	<b>3</b>	<b>2</b>	<b>0</b>	<b>20</b>	<b>9</b>	<b>0</b>	<b>43</b>
Maahanmuutto Suomeen	5	0	4	1	4	2	0	20	9	1	46
Maastamuutto Suomesta	0	0	0	1	1	0	0	0	0	1	3
<b>Kokonaisnettomuutto</b>	<b>12</b>	<b>4</b>	<b>-13</b>	<b>-1</b>	<b>-6</b>	<b>-1</b>	<b>-9</b>	<b>-6</b>	<b>-7</b>	<b>-12</b>	<b>-39</b>

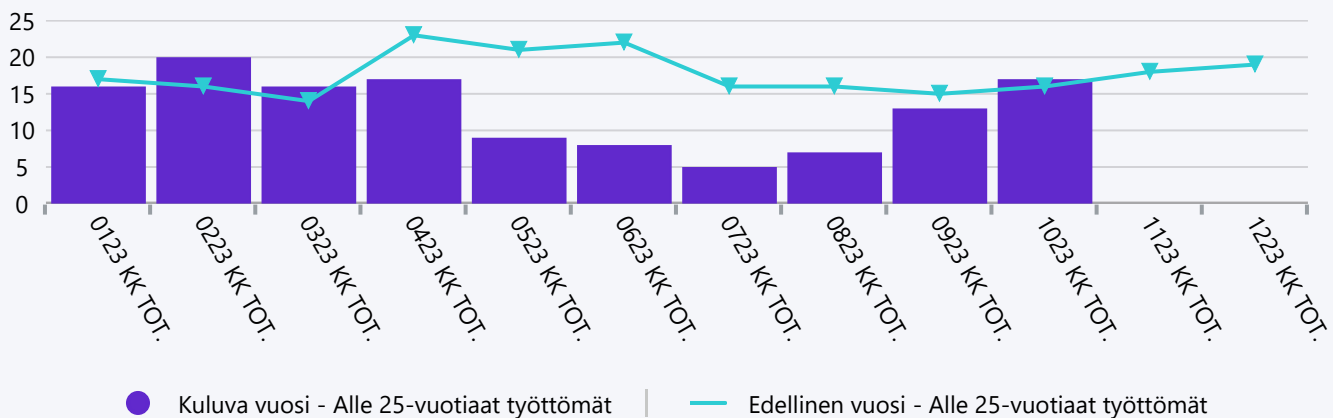
## Väestönmuutos kuukausittain



## Työttömyysaste %



## Alle 25-vuotiaat työttömät



## TULOSLASKELMA

Seuraavassa on esitetty kaupungin ulkoinen tuloslaskelma sisältäen Liikelaitos Marttisen. Lokakuun lopun tilanteessa toimintakate on alle talousarvion johtuen etenkin talousarviota korkeampina toteutuneista toimintatuotoista. Myös menot ovat toteutuneet muutetun talousarvion mukaisesti ottaen huomioon, että kaikki lokakuulle kohdistuvat menot eivät vielä sisälly lukuihin. Toteuma sisältää kesäkuussa maksetut lomarahat kokonaisuudessaan. Kevan uusi tasausmaksu on huomioitu maksettujen ennakoiden mukaan kohdistettuna osastoille henkilöstökulujen suhteessa.

Ennusteessa on huomioitu valtionosuudet vuoden 2022 lopussa tehtyjen päätösten ja verotulot Kuntaliiton lokakuussa päivittämän verotuloennusteen mukaisesti sekä rahoitustuotot lokakuun toteuman mukaan. Ennusteessa on lisäksi huomioitu työehtosopimuskierroksen ns. "perälaudan" vaikutus, jonka suuruus on tämänhetkisen arvion mukaan noin 377 000 euroa. Muutoin ennuste perustuu talousarvioon hyväksytyt ja ehdotetut muutoksen huomioiden.

### Tuloslaskelma, Virtain kaupunki (ulkoinen)

(1 000 euroa)	TP2022 Tot	10/2022Tot	10/2023	Tot %	TA+MU 2023	Ennuste
Toimintatuotot	36 530	29 237	8 709	96,3 %	9 044	9 044
Toimintakulut	-83 579	-68 300	-21 955	83,1 %	-26 404	-26 898
<b>Toimintakate</b>	<b>-47 049</b>	<b>-39 063</b>	<b>-13 246</b>	<b>76,3 %</b>	<b>-17 360</b>	<b>-17 854</b>
<b>Verotulot</b>	<b>25 565</b>	<b>22 079</b>	<b>12 307</b>	<b>88,1 %</b>	<b>13 970</b>	<b>14 397</b>
Kunnallisvero	19 460	16 690	8 392	89,4 %	9 390	9 885
Kiinteistövero	1 978	1 767	1 788	93,6 %	1 911	2 083
Yhteisövero	4 127	3 622	2 127	79,7 %	2 669	2 429
<b>Valtionosuudet</b>	<b>27 827</b>	<b>23 161</b>	<b>6 468</b>	<b>86,9 %</b>	<b>7 443</b>	<b>7 762</b>
<b>Rahoitustuotot ja -kulut</b>	<b>3 341</b>	<b>680</b>	<b>178</b>	<b>328,8 %</b>	<b>54</b>	<b>163</b>
Korkotuotot	1	0	0	13,1 %	1	1
Muut rahoitustuotot	827	735	264	170,7 %	155	264
Korkokulut	-68	-55	-86	85,4 %	-101	-101
Muut rahoituskulut	2 581	0	0		0	0
<b>Vuosikate</b>	<b>9 684</b>	<b>6 858</b>	<b>5 707</b>	<b>139,0 %</b>	<b>4 107</b>	<b>4 468</b>
Poistot ja arvonalentumiset	-6 850	-3 434	-3 475	85,6 %	-4 061	-4 061
Satunnaiset erät	-9		0			
<b>Tilikauden tulos</b>	<b>2 825</b>	<b>3 424</b>	<b>2 232</b>	<b>224,5 %</b>	<b>46</b>	<b>406</b>
Tilinpäätössiirrot	224	187	187	83,4 %	224	224
<b>Tilikauden ylijäämä/alijäämä</b>	<b>3 049</b>	<b>3 611</b>	<b>2 419</b>	<b>897,2 %</b>	<b>270</b>	<b>630</b>

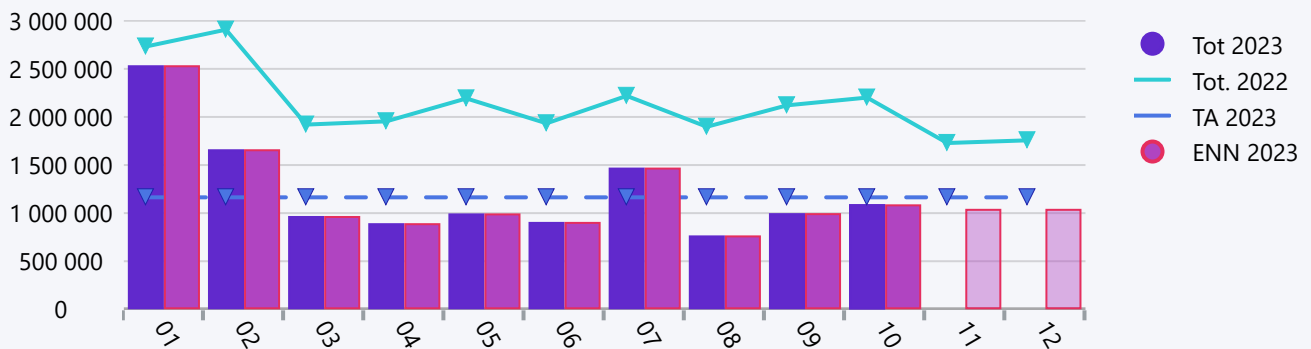
## Verotulot ja valtionosuudet

Verotulojen ennuste perustuu lokakuussa päivitettyyn verotuloennusteeseen. Verotulojen kertymä on kunnallisveron ja kiinteistöveron osalta talousarviota korkeampi, mutta yhteisövero alittaa hieman talousarvion tason. Koko vuoden osalta ennuste on tällä hetkellä kunnallisveron osalta n. 495 000 euroa talousarviota korkeampi. Yhteisöveroennuste puolestaan alittaa talousarvion noin 239 500 eurolla. Lokakuun ennusteessa kunnallisveroennuste nousi hieman, mutta yhteisöveroennuste puolestaan laski elokuun ennusteeseen verrattuna. Yhteensä verotuloennuste heikkeni noin 28 000 eurolla edelliseen ennusteeseen verrattuna. Kunnallisveroennusteen kohenemiseen vaikuttaa erityisesti palkkasummaennusteen kasvu. Yritykset ovat puolestaan kesästä alkaen alentaneet ennakkoverojaan, mikä vaikuttaa yhteisöveroennusteeseen heikentävästi. Kiinteistöveron tilityksiä on alkanut kertymään kunnille vuoden 2023 osalta heinäkuun tilityksistä alkaen. Kunnallisveron tilityksiä puolestaan alentaa erityisesti elo- ja syyskuussa veronpalautuksien maksaminen vuodelta 2022. Lokakuun ennusteen mukaan verotuloennuste on kokonaisuutena noin 427 100 euroa talousarviota korkeampi.

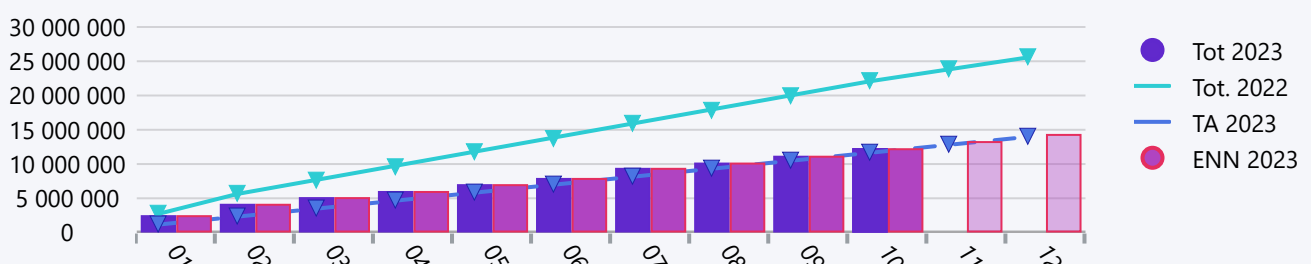
Valtionosuuksien ennuste on joulukuussa tehtyjen päätösten mukainen. Päätösten mukainen valtionosuus on kokonaisuutena noin 318 000 euroa talousarviota korkeampi.

Seuraavassa on esitetty verotulojen ja valtionosuuksien toteuma suhteessa talousarvioon ja edellisvuoteen.

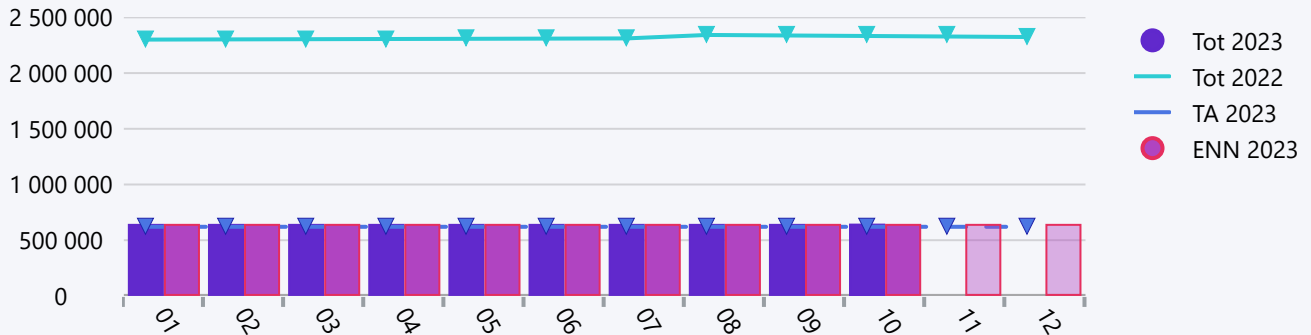
### Verotulot kuukausittain



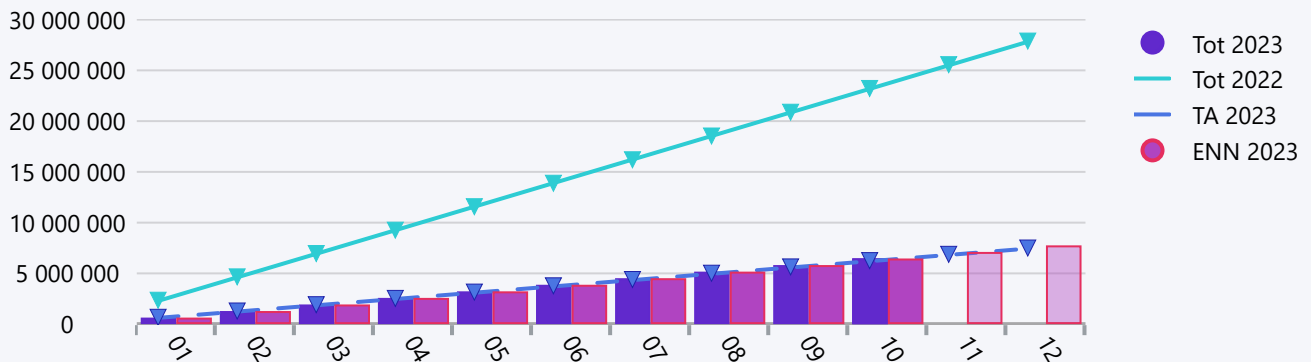
### Verotulot kumulatiivinen



## Valtionosuudet kuukausittain

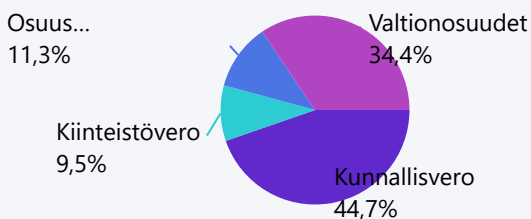


## Valtionosuudet kumulatiivinen

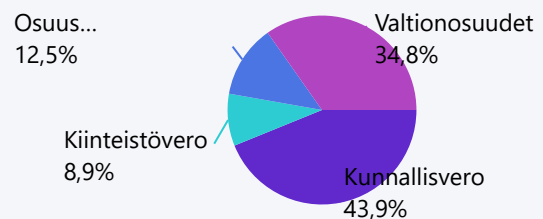


	TA 2023	Toteuma 2023 10	Tot. -%	Toteuma 2022 10	Muutos ed. vuoteen	Muutos %	2022 Tilinpäätös	Ennuste
6000 Kunnallisvero	9 390 360	8 392 023	89,4 %	16 690 210	-8 298 187	-49,7 %	19 459 854	9 885 000
6010 Kiinteistövero	1 911 000	1 788 386	93,6 %	1 766 834	21 552	1,2 %	1 978 309	2 083 000
6020 Osuus yhteisöverosta	2 668 540	2 126 968	79,7 %	3 622 272	-1 495 304	-41,3 %	4 127 038	2 429 000
<b>Verotulot</b>	<b>13 969 900</b>	<b>12 307 378</b>	<b>88,1 %</b>	<b>22 079 317</b>	<b>-9 771 940</b>	<b>-44,3 %</b>	<b>25 565 200</b>	<b>14 397 001</b>
6110 Verotulomenetysten korvaus	1 366 571	1 186 350	86,8 %	3 783 965	-2 597 615	-68,6 %	4 581 239	1 423 626
6118 Peruspalvelujen valtionosuus	3 853 139	3 301 650	85,7 %	15 191 712	-11 890 062	-78,3 %	18 232 907	3 961 986
6119 Verotulohin perustuva vslt.os.tasaus	1 625 379	1 384 450	85,2 %	3 684 147	-2 299 697	-62,4 %	4 420 977	1 661 339
6120 Opetus- ja kulttuuritoimen valtionosuus	598 226	595 680	99,6 %	501 560	94 120	18,8 %	591 969	714 835
<b>Valtionosuudet</b>	<b>7 443 315</b>	<b>6 468 130</b>	<b>86,9 %</b>	<b>23 161 384</b>	<b>-16 693 254</b>	<b>-72,1 %</b>	<b>27 827 092</b>	<b>7 761 786</b>

## Verorahoitus TOT 2023 10



## Verorahoitus TA 2023



## TOIMINTATUOTOT

Seuraavassa on esitetty ulkoisten ja sisäisten toimintatuottojen toteuma. **Vertailutiedot on esitetty vain nykyisen toiminnan osalta eli ilman hyvinvointialueelle siirtyneitä toimintoja. Näin ollen tiedot ovat keskenään vertailukelpoiset.** Kokonaisuutena toimintatuotot ovat sekä talousarviota että edellisvuotta hieman korkeammalla tasolla.

Myyntituotoissa jättämää on vesimaksuissa sekä muissa myyntituloissa. Muut myyntitulot ovat toteutuneet oletettua alhaisempina erityisesti tietohallintopalveluiden osalta, joissa hyvinvointialueelle siirtyneeseen toimintaan liittyvät veloitukset olivat talousarvion laadintavaiheessa vielä epäselvät. Vesimaksujen jättämä johtuu pääosin laskutusrytmistä. Maksutuotoissa näkyy Merikanto-opiston lukukausimaksujen laskutus lokakuussa. Kansalaisopiston syksyn opintomaksuja sisältyy toteumaan vasta vähäisessä määrin. Avustustulot ovat korkealla tasolla sivistystoimen ja Merikanto-opiston avustusten johdosta. Avustustulot on jaksotettu kesäkuun lopun tilanteessa toteutuneita menoja vastaavasti.

Liikelaitos Marttisen tuottojen toteuma on esitetty omissa taulukossaan muun kaupungin toiminnan jälkeen. Liikevaihto on kasvanut 12 % edellisvuoteen verrattuna. Opetus- ja kulttuuriministeriön myöntämä yleisavustus vuodelle 2023 on edellisvuotta korkeampi. Yleisavustus jaksotetaan tasaisesti kuukausittain. Muut avustukset jaksotetaan kertyneiden kustannusten mukaan neljännesvuosittain. Myyntituottojen kertymä on epätasaista kausivaihtelun johdosta.

### Toimintatuotot kumulatiivinen Lokakuu 2023

	TA 2023	Lokakuu 2023 kumulatiivinen	Tot %	Ylitys (+) Alitus (-)	Lokakuu 2022 kumulatiivinen	Muutos-%	2022 Tilinpäätös
Myyntituotot	4 162 813	3 540 500	85,1 %	71 489	3 299 693	7 %	4 358 457
Maksutuotot	363 142	361 183	99,5 %	58 564	506 178	-29 %	570 702
Tuet ja avustukset	247 740	363 000	146,5 %	156 550	657 052	-45 %	648 913
Vuokratuotot	6 495 243	5 538 938	85,3 %	126 236	4 376 754	27 %	5 240 270
Muut toimintatuotot	66 340	140 307	211,5 %	85 024	204 688	-31 %	223 147
<b>Muut toimintatuotot</b>	<b>6 561 583</b>	<b>5 679 246</b>	<b>86,6 %</b>	<b>211 260</b>	<b>4 581 441</b>	<b>24 %</b>	<b>5 463 417</b>
<b>TOIMINTATUOTOT</b>	<b>11 335 278</b>	<b>9 943 928</b>	<b>87,7 %</b>	<b>497 863</b>	<b>9 044 365</b>	<b>10 %</b>	<b>11 041 489</b>

### Toimintatuotot kumulatiivinen Lokakuu 2023 Marttinen

	TA 2023	Lokakuu 2023 kumulatiivinen	Tot %	Ylitys (+) Alitus (-)	Lokakuu 2022 kumulatiivinen	Muutos-%	2022 Tilinpäätös
Myyntituotot	1 400 000	1 389 166	99,2 %	222 499	1 236 344	12 %	1 394 808
Tuet ja avustukset	1 003 880	990 106	98,6 %	153 539	849 387	17 %	1 174 366
Vuokratuotot	50 000	11 869	23,7 %	-29 798	11 423	4 %	13 713
Muut toimintatuotot	0	189	0,0 %	189	0	0 %	0
<b>Muut toimintatuotot</b>	<b>50 000</b>	<b>12 058</b>	<b>24,1 %</b>	<b>-29 608</b>	<b>11 423</b>	<b>6 %</b>	<b>13 713</b>
<b>TOIMINTATUOTOT</b>	<b>2 453 880</b>	<b>2 391 330</b>	<b>97,5 %</b>	<b>346 430</b>	<b>2 097 154</b>	<b>14 %</b>	<b>2 582 887</b>

## TOIMINTAKULUT

Seuraavassa on esitetty ulkoisten ja sisäisten toimintakulujen toteuma. Tuottojen tavoin vertailuvuoden luvut on esitetty ilman hyvinvointialueelle siirtyneitä toimintoja ja vuodet ovat siten vertailukelpoiset. Kokonaisuutena toimintakulut ovat hieman alle talousarvion tason.

Henkilöstökulut ovat toteutuneet talousarviota korkeampina. Ylitystä on etenkin palkkakuluissa päällekkäisten henkilösressien, kesäkuussa maksettujen lomarahojen sekä palkankorotusten seurauksena. Ylitys on hieman kasvanut syyskuun tilanteesta ja tulee kasvamaan yhä loppuvuoden aikana. Henkilösivukulut ovat toteutuneet hieman talousarviota alhaisempina erityisesti ennakoitua alhaisemman Kevan tasausmaksun johdosta. Myös osassa palkkaperusteisia maksuja % on hieman talousarviossa ennakoitua alhaisempi, mikä parantaa tilannetta. Asiakaspalvelun ostoissa kotikuntakorvaukset ovat ylittyneet. Muiden palveluiden ostoissa erityisesti ict-palvelut ovat ylittyneet. ICT-palveluissa vaikuttaa mm. alkuvuonna toteutuvat koko vuoden ylläpitomaksut sekä hyvinvointialueelta laskutettavat erät. Aineissa ja tarvikkeissa on ylitystä erityisesti elintarvikekustannuksissa hintojen nousun johdosta. Avustusmenot ovat tähän mennessä toteutuneet talousarviota alhaisempina erityisesti tytäryhtiöiden avustusten osalta. Loppuvuonna saattaa vielä toteutua joitain avustuksia. Muissa toimintakuluissa näkyy tammikuussa maksetut vauvarahat aiempina vuosina syntyneiden vauvojen osalta sekä helmikuussa maksetut opiskelija-avustukset.

Liikelaitos Marttisen osalta menot ovat kasvaneet edellisvuoteen verrattuna. Toisaalta myös myyntituotot ovat kasvaneet. Marttisen menojen kehitys on esitetty omassa taulukossaan kaupungin menojen jälkeen.

Toimintakulut kumulatiivinen Lokakuu 2023

	TA 2023	Lokakuu 2023 kumulatiivinen	Tot %	Ylitys (-) alitus (+)	Lokakuu 2022 kumulatiivinen	Muutos-%	2022 Tilinpäätös
Valmistus omaan käyttöön	0	107 011	0,0 %	107 011	118 929	-10 %	142 436
Palkat ja palkkiot	-11 061 754	-9 564 845	86,5 %	-346 717	-9 092 658	-5 %	-10 869 583
Eläkekulut	-2 392 546	-1 881 589	78,6 %	112 199	-1 920 925	2 %	-2 299 876
Muut henkilösivukulut	-510 694	-386 208	75,6 %	39 370	-347 513	-11 %	-409 761
<b>Henkilösivukulut</b>	<b>-2 903 240</b>	<b>-2 267 797</b>	<b>78,1 %</b>	<b>151 569</b>	<b>-2 268 438</b>	<b>0 %</b>	<b>-2 709 637</b>
<b>Henkilöstökulut</b>	<b>-13 964 994</b>	<b>-11 832 643</b>	<b>84,7 %</b>	<b>-195 148</b>	<b>-11 361 096</b>	<b>-4 %</b>	<b>-13 579 220</b>
Asiakaspalvelujen ostot	-93 200	-129 629	139,1 %	-51 962	-113 675	-14 %	-157 170
Muiden palveluiden ostot	-6 720 625	-5 104 506	76,0 %	496 015	-5 369 851	5 %	-6 627 806
<b>Palvelujen ostot</b>	<b>-6 813 825</b>	<b>-5 234 134</b>	<b>76,8 %</b>	<b>444 053</b>	<b>-5 483 526</b>	<b>5 %</b>	<b>-6 784 976</b>
Ostot tilikauden aikana	-3 120 132	-2 180 313	69,9 %	419 797	-1 907 611	-14 %	-2 364 866
<b>Aineet, tarvikkeet ja tavarat</b>	<b>-3 120 132</b>	<b>-2 180 313</b>	<b>69,9 %</b>	<b>419 797</b>	<b>-1 907 611</b>	<b>-14 %</b>	<b>-2 364 866</b>
Avustukset	-1 318 080	-1 017 275	77,2 %	81 125	-1 003 468	-1 %	-1 257 522
Vuokrat	-3 376 173	-2 768 597	82,0 %	44 880	-2 418 525	-14 %	-2 892 767
Muut toimintakulut	-244 977	-246 155	100,5 %	-42 008	-227 288	-8 %	-249 699
<b>TOIMINTAKULUT</b>	<b>-28 838 181</b>	<b>-23 172 107</b>	<b>80,4 %</b>	<b>859 710</b>	<b>-22 282 586</b>	<b>-4 %</b>	<b>-26 986 613</b>

## Toimintakulut kumulatiivinen Lokakuu 2023 Marttinen

	TA 2023	Lokakuu 2023 kumulatiivinen	Tot %	Ylitys (-) alitus (+)	Lokakuu 2022 kumulatiivinen	Muutos-%	2023 Tilinpäätös
Palkat ja palkkiot	-1 029 686	-981 078	95,3 %	-123 006	-908 660	-8 %	-1 081 41
Eläkekulut	-182 627	-192 762	105,5 %	-40 573	-157 154	-23 %	-188 39
Muut henkilösivukulut	-46 136	-39 616	85,9 %	-1 170	-35 964	-10 %	-38 63
<b>Henkilösivukulut</b>	<b>-228 763</b>	<b>-232 379</b>	<b>101,6 %</b>	<b>-41 743</b>	<b>-193 119</b>	<b>-20 %</b>	<b>-227 02</b>
<b>Henkilöstökulut</b>	<b>-1 258 449</b>	<b>-1 213 456</b>	<b>96,4 %</b>	<b>-164 749</b>	<b>-1 101 779</b>	<b>-10 %</b>	<b>-1 308 44</b>
Muiden palveluiden ostot	-579 920	-580 404	100,1 %	-97 138	-427 865	-36 %	-540 59
<b>Palvelujen ostot</b>	<b>-579 920</b>	<b>-580 404</b>	<b>100,1 %</b>	<b>-97 138</b>	<b>-427 865</b>	<b>-36 %</b>	<b>-540 59</b>
Ostot tilikauden aikana	-359 031	-420 691	117,2 %	-121 498	-347 516	-21 %	-405 61
<b>Aineet, tarvikkeet ja tavarat</b>	<b>-359 031</b>	<b>-420 691</b>	<b>117,2 %</b>	<b>-121 498</b>	<b>-347 516</b>	<b>-21 %</b>	<b>-405 61</b>
Avustukset	-8 250	-5 750	69,7 %	1 125	-5 500	-5 %	-8 25
Vuokrat	-72 939	-68 358	93,7 %	-7 576	-53 184	-29 %	-80 59
Muut toimintakulut	-9 991	-135 709	1 358,3 %	-127 384	-31 984	-324 %	-61 31
<b>TOIMINTAKULUT</b>	<b>-2 288 580</b>	<b>-2 424 369</b>	<b>105,9 %</b>	<b>-517 219</b>	<b>-1 967 828</b>	<b>-23 %</b>	<b>-2 404 81</b>

## KÄYTTÖTALOUS OSASTOITTAIN

Seuraavassa on esitetty toimielimittäin kirjanpidon mukaiset toteumat lokakuun lopun tilanteessa sekä koko vuoden ennuste. Ennuste perustuu toteutuneisiin tuloihin ja menoihin sekä talousarvioon. Ennusteessa on lisäksi huomioitu merkittävien kertaluonteisten toteutuneiden tai vielä toteutumattomien vaikutus.

### Kaupunginvaltuusto, tarkastuslautakunta ja keskusvaalilautakunta

Kaupunginvaltuuston ja tarkastuslautakunnan menot toteutuvat vuoden aikana epätasaisesti kokouspalkkioiden maksatuksen sekä tilintarkastuspalkkioiden laskituksen rytmissä, joissa on vuosittain vaihtelua.

Keskusvaalilautakunnan kertyneet menot koostuvat eduskuntavaalien järjestämisestä. Oikeusministeriö on maksanut lokakuussa n. 12 800 euron suuruisen korvauksen vaalien järjestämisestä. Loppuvuodelle 2023 tulee kohdistumaan jo kustannuksia vuonna 2024 järjestettävistä presidentinvaaleista, mikä ei kuitenkaan tule aiheuttamaan ylitysuuhkaa vuoden 2023 talousarvion osalta.

## Lokakuu 2023

	TA+MU 12 2023	Toteuma 2023 10	Tot.-%	Ylitys/ alitus	Toteuma 2022 10	Tot. %	Ennuste	ENN.%	Kuluva vs. ed. vuosi
<b>KAUPUNGINVALTUUSTO</b>									
TOIMINTAKULUT	-115 233	-71 517	62,1 %	24 510	-64 756	60,9 %	-90 734	78,7 %	-6 761
<b>TOIMINTAKATE YHTEENSÄ</b>	<b>-115 233</b>	<b>-71 517</b>	<b>62,1 %</b>	<b>24 510</b>	<b>-64 756</b>	<b>60,9 %</b>	<b>-90 734</b>	<b>78,7 %</b>	<b>-6 761</b>
<b>YLI-/ALIJÄÄMÄ</b>	<b>-115 233</b>	<b>-71 517</b>	<b>62,1 %</b>	<b>24 510</b>	<b>-64 756</b>	<b>60,9 %</b>	<b>-90 734</b>	<b>78,7 %</b>	<b>-6 761</b>



## Lokakuu 2023

	TA+MU 12 2023	Toteuma 2023 10	Tot.-%	Ylitys/ alitus	Toteuma 2022 10	Tot. %	Ennuste	ENN.%	Kuluva vs. ed. vuosi
<b>TARKASTUSLAUTAKUNTA</b>									
TOIMINTAKULUT	-28 483	-19 818	69,6 %	3 918	-19 084	66,9 %	-24 620	86,4 %	-733
<b>TOIMINTAKATE YHTEENSÄ</b>	<b>-28 483</b>	<b>-19 818</b>	<b>69,6 %</b>	<b>3 918</b>	<b>-19 084</b>	<b>66,9 %</b>	<b>-24 620</b>	<b>86,4 %</b>	<b>-733</b>
<b>YLI-/ALIJÄÄMÄ</b>	<b>-28 483</b>	<b>-19 818</b>	<b>69,6 %</b>	<b>3 918</b>	<b>-19 084</b>	<b>66,9 %</b>	<b>-24 620</b>	<b>86,4 %</b>	<b>-733</b>
<b>KESKUSVAALILAUTAKUNTA</b>									
TOIMINTATUOTOT	10 300	12 852	124,8 %	4 269	14 901	0,0 %	14 569	141,4 %	-2 049
TOIMINTAKULUT	-26 370	-18 751	71,1 %	3 224	-19 086	76,3 %	-23 290	88,3 %	334
<b>TOIMINTAKATE YHTEENSÄ</b>	<b>-16 070</b>	<b>-5 899</b>	<b>36,7 %</b>	<b>7 493</b>	<b>-4 184</b>	<b>16,7 %</b>	<b>-8 721</b>	<b>54,3 %</b>	<b>-1 715</b>
<b>YLI-/ALIJÄÄMÄ</b>	<b>-16 070</b>	<b>-5 899</b>	<b>36,7 %</b>	<b>7 493</b>	<b>-4 184</b>	<b>16,7 %</b>	<b>-8 721</b>	<b>54,3 %</b>	<b>-1 715</b>

### Hallinto- ja elinvoimaosasto

Hallinto- ja elinvoimaosaston menot ovat hieman talousarviota alhaisemmalla tasolla. Osa koko vuotta koskevista kertaluonteisista menoista on jo toteutunut, mutta osa on vielä toteutumatta. Merkittävimpien erien vaikutus on pyritty huomioimaan ennusteessa. Kokonaisuutena menot ovat alentuneet edellisvuoteen verrattuna. Alenema johtuu palveluostojen sekä avustusten alenemisesta. Myös henkilöstömenot ovat hieman edellisvuotta alhaisemmat, niiden osalta ero tulee kuitenkin kaventumaan loppuvuonna palkankorotusten ja rekrytointien johdosta. Palveluostojen alenemiseen vaikuttaa erityisesti ict- palveluiden aleneminen hyvinvointialueelle siirtyneiden erien johdosta sekä verotuskustannusten aleneminen. Avustusmenoihin vaikuttaa tytäryhtiöille annettavien avustusten sekä työmarkkinatuen kuntaosuuden aleneminen.

Tuotot tulevat todennäköisesti jäämään talousarviota alhaisemmaksi hyvinvointialueelta veloittavien ict -palvelujen jäädessä talousarviota alhaisemmaksi, koska talousarvion laadintavaiheessa ei ollut vielä tarkkaa tietoa veloitusmallista. Toisaalta myös menojen tulisi siltä osin toteutua talousarviota alhaisempina. Myös myyntivoitot toteutunevat talousarviota alhaisempina, koska tonttien myyntejä ei ole tällä hetkellä loppuvuodelle tiedossa.

## Lokakuu 2023

	TA+MU 12 2023	Toteuma 2023 10	Tot.-%	Ylitys/ alitus	Toteuma 2022 10	Tot. %	Ennuste	ENN.%	Kuluva vs. ed. vuosi
<b>HALLINTO- JA ELINVOIMAOSASTO</b>									
TOIMINTATUOTOT	1 818 111	1 430 792	78,7 %	-84 300	1 802 084	86,6 %	1 733 811	95,4 %	-371 292
TOIMINTAKULUT	-4 726 420	-3 555 257	75,2 %	383 426	-3 824 124	82,0 %	-4 430 710	93,7 %	268 867
<b>TOIMINTAKATE YHTEENSÄ</b>	<b>-2 908 309</b>	<b>-2 124 465</b>	<b>73,0 %</b>	<b>299 126</b>	<b>-2 022 040</b>	<b>78,3 %</b>	<b>-2 696 899</b>	<b>92,7 %</b>	<b>-102 425</b>
<b>YLI-/ALIJÄÄMÄ</b>	<b>-2 908 309</b>	<b>-2 124 465</b>	<b>73,0 %</b>	<b>299 126</b>	<b>-2 022 040</b>	<b>78,3 %</b>	<b>-2 696 899</b>	<b>92,7 %</b>	<b>-102 425</b>

## Hyvinvointilautakunta

Hyvinvointilautakunnan talousarvio on lokakuun lopun tilanteessa kokonaisuutena talousarvion mukainen. Vertailuvuoden luvut sisältävät sivistystoimesta siirtyneet toiminnot (liikunta ja kulttuuri) sekä ympäristöterveydenhuollon ja eläinlääkinnän menot. Luvut ovat siten osittain vertailukelpoiset. Kasvu edellisvuoteen verrtuna jotuu pääosin hyvinvoinnin ja terveyden edistämisen menoista, jotka eivät sisälly vertailuvuoden lukuihin. Ylitystä on erityisesti kuljetuspalveluissa budjetoitua korkeampien palveluliikenteen menojen johdosta, johon on esitetty 43 000 euron lisämäärärahaa.

## Lokakuu 2023

	TA+MU 12 2023	Toteuma 2023 10	Tot.-%	Ylitys / alitus	Toteuma 2022 10	Tot. %	Ennuste	ENN. %	Kuluva vs. ed. vuosi
<b>HYVINVOINTILAUTAKUNTA</b>									
TOIMINTATUOTOT	6 530	10 044	153,8 %	4 602	19 675	109,0 %	11 132	170,5 %	-9 631
TOIMINTAKULUT	-702 658	-577 792	82,2 %	7 756	-367 510	70,7 %	-710 488	101,1 %	-210 282
<b>TOIMINTAKATE YHTEENSÄ</b>	<b>-696 128</b>	<b>-567 748</b>	<b>81,6 %</b>	<b>12 358</b>	<b>-347 836</b>	<b>69,3 %</b>	<b>-699 356</b>	<b>100,5 %</b>	<b>-219 913</b>
<b>YLI-/ALIJÄÄMÄ</b>	<b>-696 128</b>	<b>-567 748</b>	<b>81,6 %</b>	<b>12 358</b>	<b>-347 836</b>	<b>69,3 %</b>	<b>-699 356</b>	<b>100,5 %</b>	<b>-219 913</b>

## Sivistyslautakunta

Sivistyslautakunnan talousarvion toteuma on kokonaisuutena ylittänyt talousarvion. Tuottojen toteuma on korkea avustustulojen johdosta.

Menot ovat opetustoimessa talousarvion mukaiset ja saadut avustukset ylittävät talousarvion olennaisesti. Henkilöstökuluvaltaisena toimialana palkankorotukset tulevat aiheuttamaan ylitystä henkilöstömenoihin, joihin on esitetty 73 000 euron lisämäärärahaa.

Muun sivistystoimen osalta menot ovat ylittyneet etenkin lasten päivähoidon tulosalueella. Ylitystä on erityisesti henkilöstökulujen, kotikuntakorvausten sekä ateriapalvelujen osalta. Myös varhaiskasvatukseen on saatu avustuksia valtiolta, jotka osin kompensoivat menojen ylitystä. Toimintakatteen toteumaprosentti varhaiskasvatuksen ja vapaa -ajan osalta on kuitenkin noin 90,1 %

## Lokakuu 2023

	TA+MU 12 2023	Toteuma 2023 10	Tot.-%	Ylitys / alitus	Toteuma 2022 10	Tot. %	Ennuste	ENN. %	Kuluva vs. ed. vuosi
<b>SIVISTYSLAUTAKUNTA</b>									
TOIMINTATUOTOT	333 403	539 607	161,8 %	261 771	819 028	145,2 %	595 174	178,5 %	-279 422
TOIMINTAKULUT	-12 720 074	-10 921 588	85,9 %	-321 527	-10 215 201	86,7 %	-13 112 386	103,1 %	-706 387
<b>TOIMINTAKATE YHTEENSÄ</b>	<b>-12 386 671</b>	<b>-10 381 981</b>	<b>83,8 %</b>	<b>-59 755</b>	<b>-9 396 173</b>	<b>83,7 %</b>	<b>-12 517 212</b>	<b>101,1 %</b>	<b>-985 809</b>
<b>YLI-/ALIJÄÄMÄ</b>	<b>-12 386 671</b>	<b>-10 381 981</b>	<b>83,8 %</b>	<b>-59 755</b>	<b>-9 396 173</b>	<b>83,7 %</b>	<b>-12 517 212</b>	<b>101,1 %</b>	<b>-985 809</b>

## Merikanto-opisto

Merikanto-opiston talousarvio on toteutunut odotetusti. Menot ovat kokonaisuutena toteutuneet talousarvion mukaisesti. Henkilöstökulut ovat kuitenkin hieman ylittyneet lomarahojen ja palkankorotusten johdosta.

Tuottojen kertymiseen vaikuttaa kuntaosuuksien ja lukukausimaksujen laskutusrytmi. Kuntaosuuksien ennakot laskutetaan kolmesti vuodessa - huhtikussa, elokussa ja marraskuussa sekä tasaus joulukuussa. Lukukausimaksut puolestaan laskutetaan helmikuussa ja lokakuussa.

## Lokakuu 2023

	TA+MU 12 2023	Toteuma 2023 10	Tot.-% Ylitys / alitus	Toteuma 2022 10	Tot. %	Ennuste	ENN.%	Kuluva vs. ed. vuosi
<b>MERIKANTO-OPISTO(musiikkitoiminta)</b>								
TOIMINTATUOTOT	446 550	402 547	90,1 %	397 642	88,3 %	476 972	106,8 %	4 905
TOIMINTAKULUT	-1 588 940	-1 306 370	82,2 %	-1 195 150	81,3 %	-1 583 818	99,7 %	-111 220
<b>TOIMINTAKATE YHTEENSÄ</b>	<b>-1 142 390</b>	<b>-903 823</b>	<b>79,1 %</b>	<b>-797 508</b>	<b>78,1 %</b>	<b>-1 106 845</b>	<b>96,9 %</b>	<b>-106 314</b>
<b>YLI-/ALIJÄÄMÄ</b>	<b>-1 142 390</b>	<b>-903 823</b>	<b>79,1 %</b>	<b>-797 508</b>	<b>78,1 %</b>	<b>-1 106 845</b>	<b>96,9 %</b>	<b>-106 314</b>

## Teknisten palveluiden lautakunta

Teknisten palveluiden lautakunnan talousarvion toteuma on lokakuun lopun tilanteessa sekä tulojen ja menojen että toimintakatteen osalta talousarvion puitteissa. Hyvinvointialueelle siirtynyt palo- ja pelastustoimi on poistettu vertailutiedoista, joten vuodet ovat sen osalta vertailukelpoiset.

Menot ovat hallinnon tulosaluetta lukuunottamatta jokaisella tulosalueella alle talousarvion tason. Vesihuollon tulosalueella toimintakate on hieman ylittynyt tuottojen jäämisestä hieman alle talousarvion. Hallinnossa toimintakatetasolla ylitystä on kesäkuussa maksettujen yksityistieavustusten sekä tuntipalkkaisten loma- ja sairasajanpalkkajaksotuksen johdosta. Ruokahuollossa menot ovat myös ylittyneet, mutta tuottojen ylitys kompensoi tilannetta. Yksityistieavustusten vaikutus on huomioitu ennusteessa. Menojen osalta ylitystä on elintarvikemenoissa sekä koneiden kunnossapitopalveluissa. Sähkömenot ovat puolestaan toteutuneet talousarviota alhaisemmalla tasolla, mutta kasvaneet edellisvuoteen verrattuna.

Tuotot ovat kokonaisuutena hieman talousarviota korkeammat. Ylitykseen vaikuttaa etenkin talousarviota korkeampina toteutuneet vuokra- ja ateriamaksutuotot.

## Lokakuu 2023

	TA+MU 12 2023	Toteuma 2023 10	Tot.-%	Ylitys / alitus	Toteuma 2022 10	Tot. %	Ennuste	ENN.%	Kuluva vs. ed. vuosi
<b>TEKNINEN LAUTAKUNTA</b>									
TOIMINTATUOTOT	8 720 384	7 548 082	86,6 %	281 095	5 991 034	84,6 %	9 001 479	103,2 %	1 557 048
TOIMINTAKULUT	-8 930 003	-6 701 026	75,0 %	740 644	-6 577 674	82,9 %	-8 176 025	91,6 %	-123 352
<b>TOIMINTAKATE YHTEENSÄ</b>	<b>-209 619</b>	<b>847 057</b>	<b>-404,1 %</b>	<b>1 021 739</b>	<b>-586 640</b>	<b>68,9 %</b>	<b>825 455</b>	<b>-393,8 %</b>	<b>1 433 696</b>
<b>YLI-/ALIJÄÄMÄ</b>	<b>-209 619</b>	<b>847 057</b>	<b>-404,1 %</b>	<b>1 021 739</b>	<b>-586 640</b>	<b>68,9 %</b>	<b>825 455</b>	<b>-393,8 %</b>	<b>1 433 696</b>

### Virtain kaupunki ja vesihuolto

Koko kaupungin osalta toimintakatteen toteuma on hieman alle talousarvion tason. Sekä tuottojen että menojen toteuma on talousarvion puitteissa. Menot ovat kasvaneet viime vuoden vastaavaan ajankohtaan verrattuna n. 4,0 %. Kasvua on etenkin henkilöstö- elintarvike- ja sähkömenoissa sekä alueiden kunnossapitopalveluissa.

Tuottojen osalta tilanne talousarvioon nähden on toistaiseksi hyvällä tasolla huomioiden tiettyjen tuloerien epätasaisen kertymisen. Ennusteen mukaan koko kaupungin tasolla toimintakate olisi toteutumassa hieman talousarviota alhaisempana. Osassa toiminnoista ylityspaineet ovat kuitenkin merkittävät, joten painetta loppuvuoden osalta on olemassa.

Tuottojen ja menojen kehityksen seurauksena toimintakate on hieman talousarviota alhaisempi ja edellisvuoden tasolla.

## Lokakuu 2023

	TA+MU 12 2023	Toteuma 2023 10	Tot.-%	Ylitys / alitus	Toteuma 2022 10	Tot. %	Ennuste	ENN.%	Kuluva vs. ed. vuosi
<b>VIRTAIN KAUPUNKI</b>									
TOIMINTATUOTOT	11 335 278	9 943 928	87,7 %	497 863	9 044 365	88,7 %	11 833 141	104,4 %	899 563
TOIMINTAKULUT	-28 838 181	-23 172 107	80,4 %	859 710	-22 282 586	84,0 %	-28 152 059	97,6 %	-889 521
<b>TOIMINTAKATE YHTEENSÄ</b>	<b>-17 502 903</b>	<b>-13 228 179</b>	<b>75,6 %</b>	<b>1 357 573</b>	<b>-13 238 221</b>	<b>81,0 %</b>	<b>-16 318 918</b>	<b>93,2 %</b>	<b>10 042</b>
<b>YLI-/ALIJÄÄMÄ</b>	<b>-17 502 903</b>	<b>-13 228 179</b>	<b>75,6 %</b>	<b>1 357 573</b>	<b>-13 238 221</b>	<b>81,0 %</b>	<b>-16 318 918</b>	<b>93,2 %</b>	<b>10 042</b>

### INVESTOINNIT

Talousarvion 2023 investointien nettomeno on kaupungin ja vesihuollon osalta 2.850.000 euroa. Kaupunginvaltuusto on vuoden 2022 lopulla hyväksynyt 320.000 euron suuruisen lisämäärärahan maa-alueen hankintaan, huhtikuussa 20.000 euron lisämäärärahan Pukkivuoren rinnehissin korjaukseen, kesäkuussa 20 000 euron lisämäärärahan kirjaston mahdollisten muutostöiden toteuttamiseen, elokuussa 100 000 euron lisämäärärahan Jitan varastokentän rakentamiseen sekä lokakuussa 100.000 euron lisämääräraha maa-alueen hankintaan. Muutosten jälkeen investointien nettomeno nousi yhteensä 3.410.000 euroon.

Investointien toteumatilanne kuun lopun tilanteessa on esitetty seuraavassa.

## Lokakuu 2023

	TA 2023	TA muutos 2023	TA + MU 2023	Toteuma 2023	Ylitys/alitus	Tot.-%
<b>KAUPUNGINHALLITUS/YLEISH (INVESTOINTI)</b>						
INVESTOINTITULOT	20 000	0	20 000	2 384	17 616	12 %
INVESTOINTIMENOT	-355 000	-420 000	-775 000	-469 096	-305 904	61 %
<b>NETTOMENO</b>	<b>-335 000</b>	<b>-420 000</b>	<b>-755 000</b>	<b>-466 712</b>	<b>-288 288</b>	<b>62 %</b>
<b>TEKNINEN LAUTAKUNTA(INVESTOINTI)</b>						
INVESTOINTITULOT	193 000	0	193 000	1 460	191 540	1 %
INVESTOINTIMENOT	-2 708 000	-140 000	-2 848 000	-1 899 416	-948 584	67 %
<b>NETTOMENO</b>	<b>-2 515 000</b>	<b>-140 000</b>	<b>-2 655 000</b>	<b>-1 897 956</b>	<b>-757 044</b>	<b>71 %</b>
<b>VIRTAIN KAUPUNKI</b>						
INVESTOINTITULOT	213 000	0	213 000	3 844	209 156	2 %
INVESTOINTIMENOT	-3 063 000	-560 000	-3 623 000	-2 368 512	-1 254 488	65 %
<b>NETTOMENO</b>	<b>-2 850 000</b>	<b>-560 000</b>	<b>-3 410 000</b>	<b>-2 364 668</b>	<b>-1 045 332</b>	<b>69 %</b>