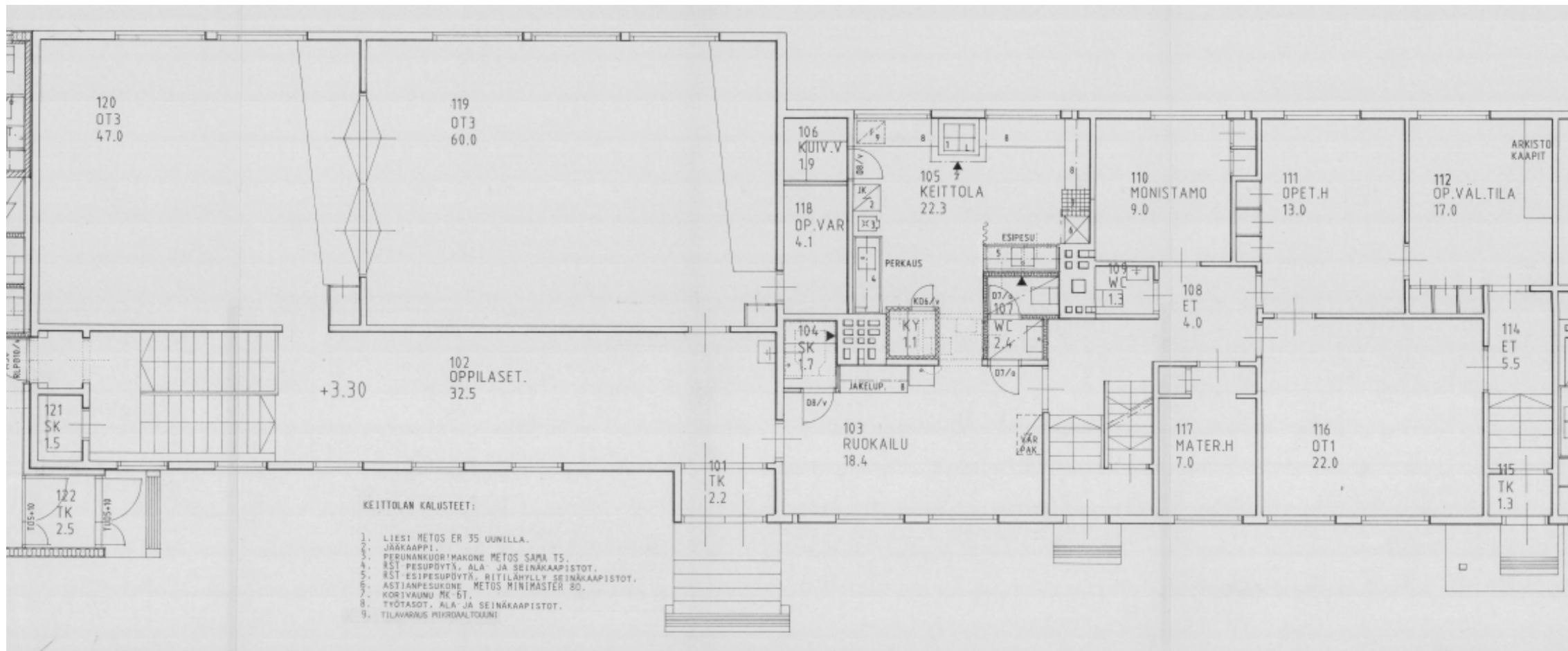


# Liedenpohjan koulu

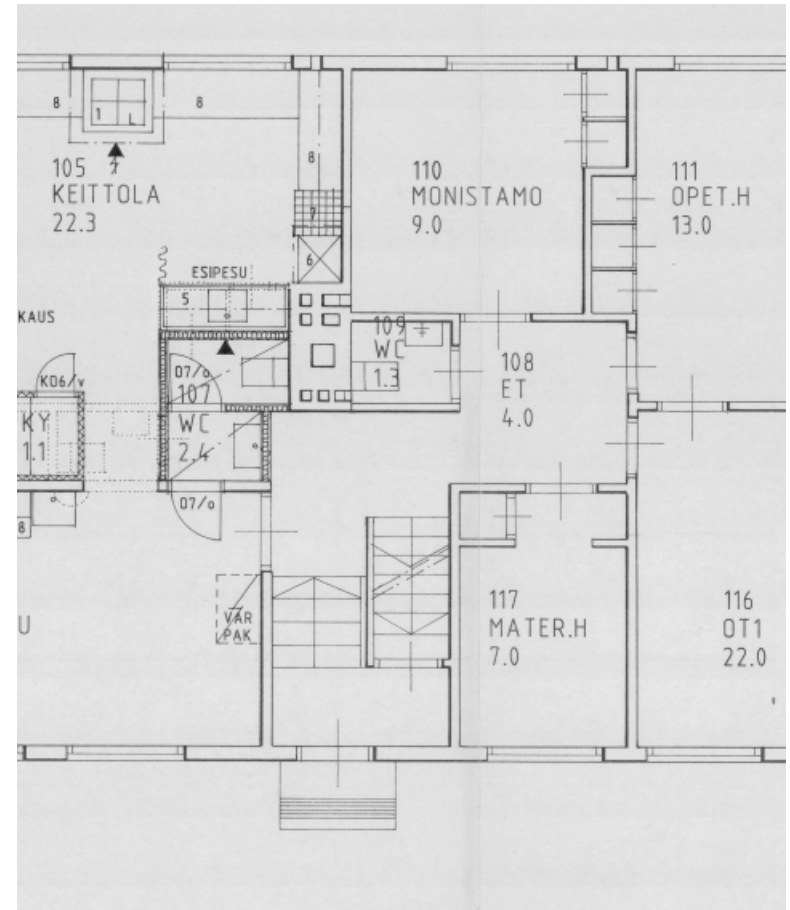


# Tilatarve

- *Riippuen varhaiskasvatuksen toimintamuodosta tilojen tulee mahdollistaa pienryhmä (12 lasta ryhmäperhepäivähoito) tai suuryhmätoiminta (21 lasta/ryhmä, päiväkotitoiminta). Toimintatiloihin lasketaan toiminta-alueet ja lasten käytössä olevat yhteistilat. Tilapaikkamäärällä tarkoitetaan päiväkodissa samanaikaisesti olevien lasten enimmäismäärää. Päiväkodin laskennallinen huoneistoala riippuu suunnitteluratkaisusta, mutta käytännössä tilaa tarvitaan 9–13 htm<sup>2</sup> /tilapaikka. Pinta-alaan ei lasketa henkilökunnan käyttöön tarkoitettuja tiloja kuten esimerkiksi työtiloja, puku- ja pesutiloja, eikä keittiötiloja.*
- Ruokailu ja kaksi luokkatilaa 125 m<sup>2</sup> + OT1 22 m<sup>2</sup>.
  - Ryhmäperhepäiväkodin tilantarve 108 – 156 m<sup>2</sup>
  - Päiväkotitoiminnan tilantarve 189 – 273 m<sup>2</sup>
- Tilat eivät siis sovellu järkevästi päiväkotikäyttöön, mutta mahdolliset ryhmäperhepäivähoitoon

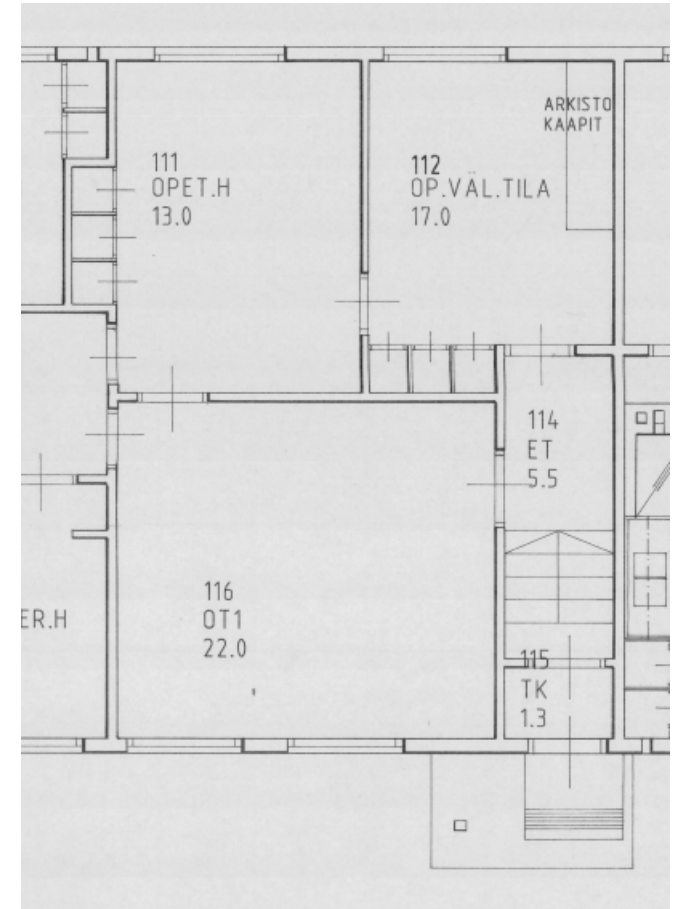
# Märkäeteinen

- **Ulkotilasta tulee olla suora yhteys märkäeteiseen. Eteinen (märkäeteinen ja eteinen):** Hyvin toimiva kurapesutila on tärkeä osa päiväkodin arkea. Kurapesu- ja kuivaustilat sijoittavat sisäänkäynnin yhteyteen. Kurapesutila on märkien ja kuraisten vaatteiden huolto- ja säilytystila. Tilan suunnittelussa on erityisesti huomioitava tilan toimivuus ja tilanvaraus sekä pestäville ja kuivattaville vaatteille että henkilökunnan työskentelylle vaatehuollossa. Henkilökunnan ulkovaatteille varataan tila.
- Toteutettavissa toisen sisäänkäynnin yhteyteen muuntamalla esim. materiaalihuone sopivaksi tilaksi. Eteisen pintamateriaalit tulisi myös uusia. Käynti tilaan ei olisi esteetön. Kustannus arviolta 10 000 – 15 000 €.



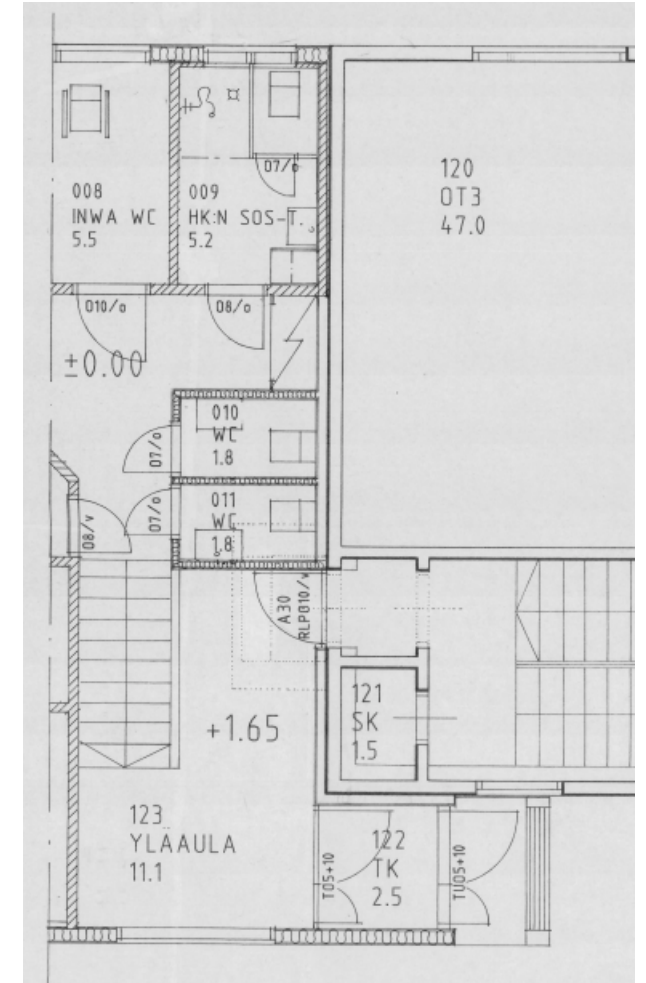
# Pienryhmätilat

- *Tilojen tulee tukea pienryhmätoimintaa. Suunnittelussa tulisi kiinnittää erityistä huomioita lapsi-/henkilöturvallisuuteen. Mahdollisten korkeiden tilojen kaiteiden minimikorkeus lattiasta on 1400mm (koulun eteisaula). Kaidekorkeus on huomioitava ryhmätilojen ja tilan kalusteiden sijoittelussa.*
- Isompaan 60 m<sup>2</sup> tilaan olisi mahdollista tehdä esimerkiksi jakoseinä tms. jolla tila voitaisiin jakaa. Kustannusarvio riippuen ääneneristyksen tarpeesta 5000 – 10 000 €.
- Vaihtoehtoisesti voitaisiin käyttää tilaa OT1 pienryhmätoimintaan, mikä ei aiheuttaisi kustannuksia.



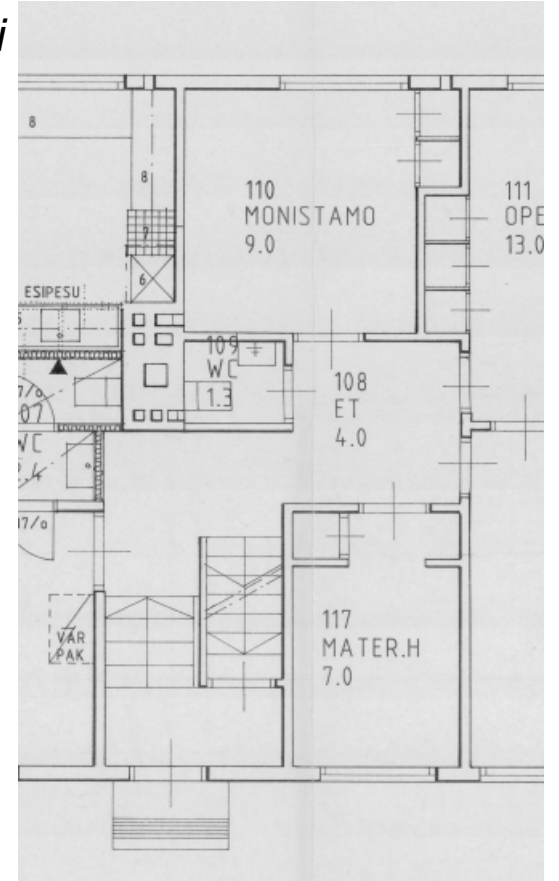
# Sisäänkäynti

- *Lapsiryhmien sisäänkäyntien tulee avautua päiväkodin piha-alueelle. Sisäänkäynnin edessä tulee olla riittävän iso katos tai lippa, joka voi toimia myös rattaiden säilytyspaikkana ja sadekatoksena. Liikuntaesteisillä lapsilla ja huoltajilla tulee olla myös esteetön kulku päiväkodin tiloihin. Pääsääntöisesti rattaille, lastenvaunuille ja pyöräperäkärriille kuitenkin suunnitellaan erillinen kylmä ja lukittava tila joko piha-alueelle tai rakennuksen yhteyteen. Sisäänkäynnin yhteyteen suunnitellaan ulkovesipiste kuravaatteiden pesua varten.*
- Pääovesta olisi tehtävä esteetön, kustannusarvio 10 000 €.
- Yläaula tila voisi toimia rattaiden/vaunujen säilytystilana, ei kustannusta.



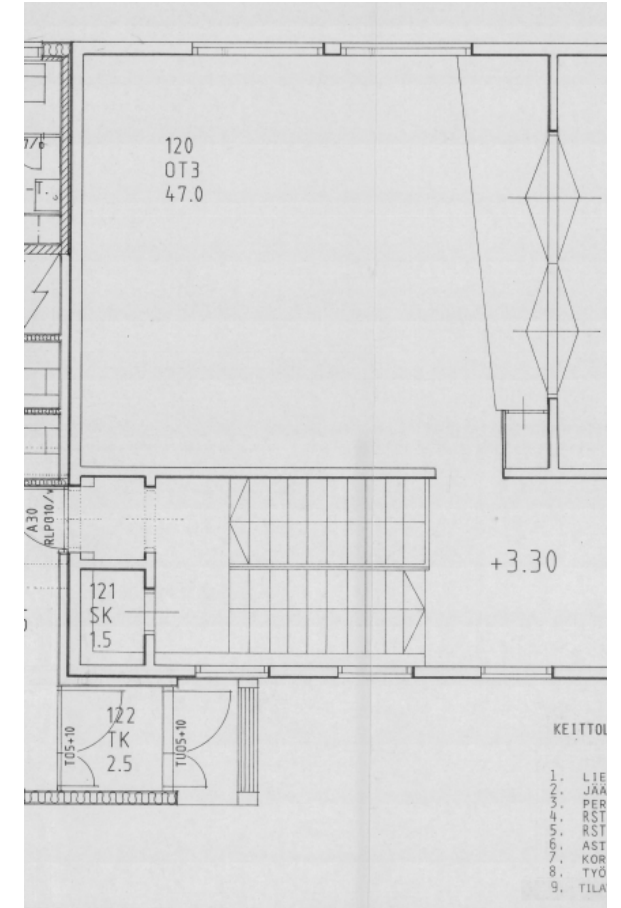
# WC-tilat

- *Päiväkodissa tartuntatautien leviämisen ehkäisemiseksi jokaisella ryhmällä tulisi olla omat wc -tilat. Wc- ja pesuallaspaikkoja tarvitaan yksi aina alkavaa kymmentä lasta kohden. Lisäksi isommilla lapsilla tulee olla käytössä suihku ja pienimmillä pesu- ja vaipanvaihtopaikka. Suunnittelussa tulee huomioida, että myös muissa tiloissa on toimintaan nähden riittävästi käsienvesupaikkoja. Käsienvesupaikan yhteydessä tulee olla tarkoituksenmukainen varustelutaso (esim. nestesaippua-annostelija, kertakäyttöpyyhetyline). Vaipanvaihtopaikkaan tulee varata riittävästi asianmukaista säilytystilaa puhtaille vaipoille, kertakäyttökäsineille ym. tarvikkeille sekä kannellinen roska-astia käytetyille vaipoille. Yhteistilojen yhteyteen tulisi sijoittaa vähintään yksi inva-wc-tila, joka tarvittaessa on myös lasten käytössä.*
- Monistamon ja sen vieressä olevan WC-tilan yhdistäminen sopivaksi WC-tilaksi, kustannusarvio 20 000 - 25 000 €.
- Henkilökunnalle sopivia WC-tiloja on olemassa.



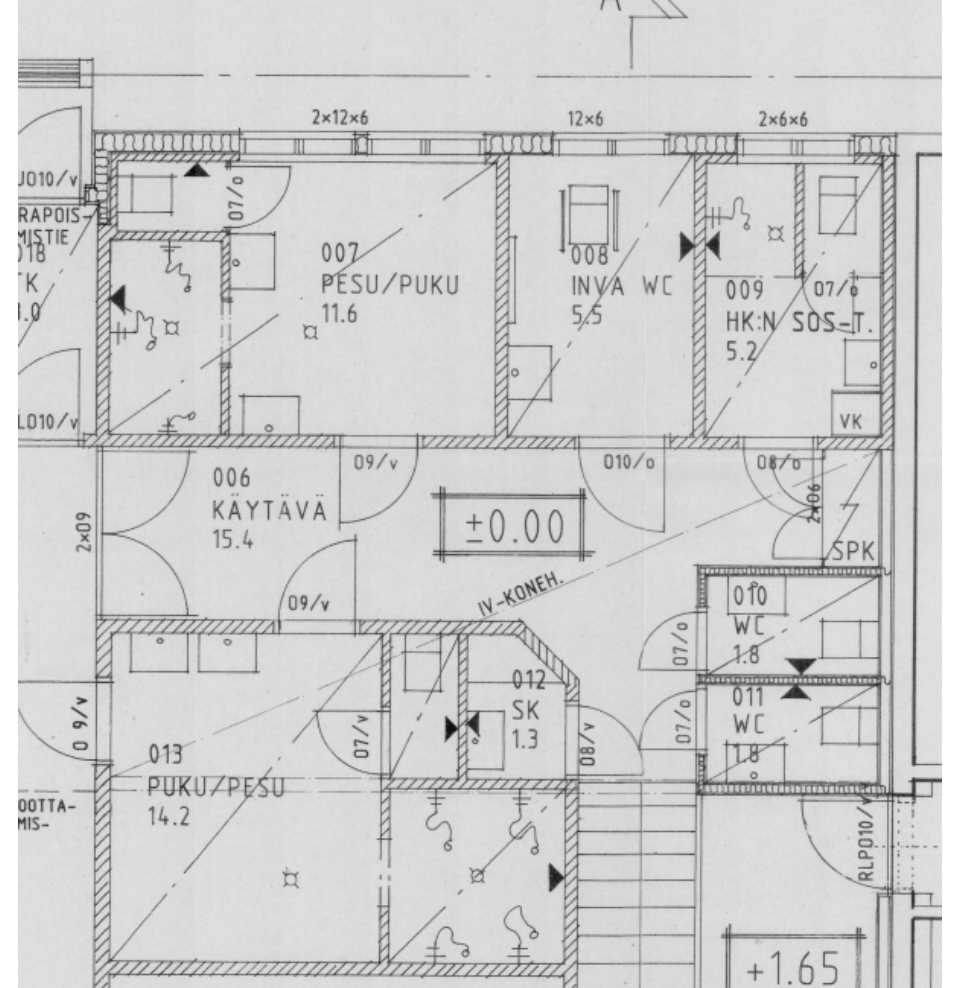
# Lepotila

- **Lepotila:** Lepotilaan tulisi suunnitella kaappisängyt. Kahden sängyn välissä oltava väli (mahdollistaa pääsyn sängyn viereen), sänkyjen välissä kaappi. Lepotila toimii myös leikkiutilana. Lepohuoneiden suunnittelussa huomioitava varateiden suunnittelu ja niiden turvallisuus. Lepotilassa huomioitava myös varauloskäynti.
- Toteutettavissa pienempään ryhmätilaan. Tilasta olisi purettava opettajan koroke, kustannusarvio 1000 €.



# Henkilökunnan sosiaalitilat

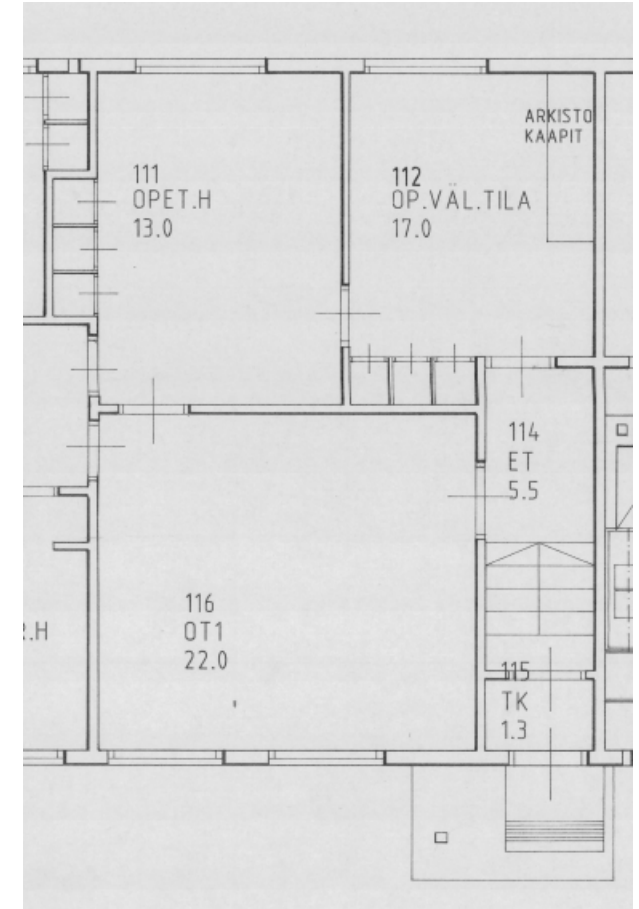
- **Henkilökunnan sosiaalitilat** ovat pukuhuone-, wc- ja suihkutilat sekä taukotila. Henkilökunta ulkoilee lasten kanssa päivittäin, siksi sosiaalityö on sijoitettava lähellä päiväkodin muita tiloja, jotta ulkovaatteiden vaihtaminen voidaan suorittaa helposti ja nopeasti. Lisäksi henkilökunnalle erilliset ulkovaatekomerot eteis- tai märkäeteistiloihin. Työturvallisuuslaissa ja asetuksissa on määritelty vaatimukset henkilökunnan sosiaalityötiloille. Henkilökunnan sukupuolijakaumaa ei yleensä pystytä määrittämään, joten pukuhuone- ja pesutilat suunnitellaan joustavasti käytettäväksi: lähtökohtana on yksi tila, johon sijoitetaan koko henkilökunnan yhteiset pukukaapit. Pukutilaan liittyvät suihku- ja wc-tilat mitoitetaan ja varustella siten, että niissä voi hoitaa myös kuivaamisen ja vaatteiden vaihdon.
- Järjesteltävissä, koulun alakerrassa löytyy tarvittavat tilat.





# Henkilökunnan sosiaalitilat

- *Lisäksi on huomioitava yhteiset tauko- ja kokoustilat, joista viimeksi mainittu mahdollistaa mm. luottamukselliset tapaamiset vanhempien kanssa.*
- *Henkilökunnalle on varattava omaa työskentelytilaa toimistotyölle. Tiloissa on huomioitava av-tekniikan tarpeet palavereja ja ryhmätyöskentelyä varten.*
- Toteutettavissa opettajanhuoneeseen ja viereiseen tilaan. Ei aiheuttane kustannuksia.



# Siivous- ja tekstiilihuolto

- **Siivous- ja tekstiilihuoltotilat sekä varastot:** Päiväkotiin tulee varata myös säilytystilaa liinavaatteita varten. Hygienia huomioiden puhtaille ja likaisille pyykeille tulee varata tilavaraus pyykkirullakoille. Lisäksi päiväkotiin tarvitaan yhteisiä, tilavampia varastotiloja wc- ja käsipapereita, toimintamateriaaleja, leikkivälineitä, AV-laitteita yms. varten. Siivouskeskukseen sijoitetaan yksi ammattitason pesukone ja kuivausrumpu. Tekstiilihuoltotilaan varataan tila ja liittymät pesukoneelle ja kuivausrummulle tai -kaapille.
- Tiloista löytyy kaksi siivouskomeroa, jossa toisessa vesipiste. Alakerrasta järjesteltävissä varastotiloja. Tiloihin kaapistot.



# Piha-alueet

- Koulun piha on nykyisin aidattu työmaa-aidalla, pihasta olisi aidattava sopivan kokoinen alue ryhmiksen tarpeisiin, kustannusarvio 15 000 – 20 000 €.
- Leikkivälineet piha-alueella on myös suunniteltu isompien lasten leikkeihin, leikkivälineisiin ja pohjiin varattava 15 000 – 20 000 €.

# Kokonaiskustannukset

- Ryhmäperhepäivähoidon perustamisen kustannukset Liedenpohjan koulun tiloihin olisivat arviolta 71 000 - 101 000 €, jos suurempia yllätyksiä ei tule
  - + kalustamisen kustannukset
- Kiinteistöllä myös muita investointitarpeita (mm. vesikate, salaojat, patolevyt)
- IV-tarkastelu tilan käytön muuttuessa
- Lämmitysjärjestelmä (nykyinen öljy -> maalämpö?)