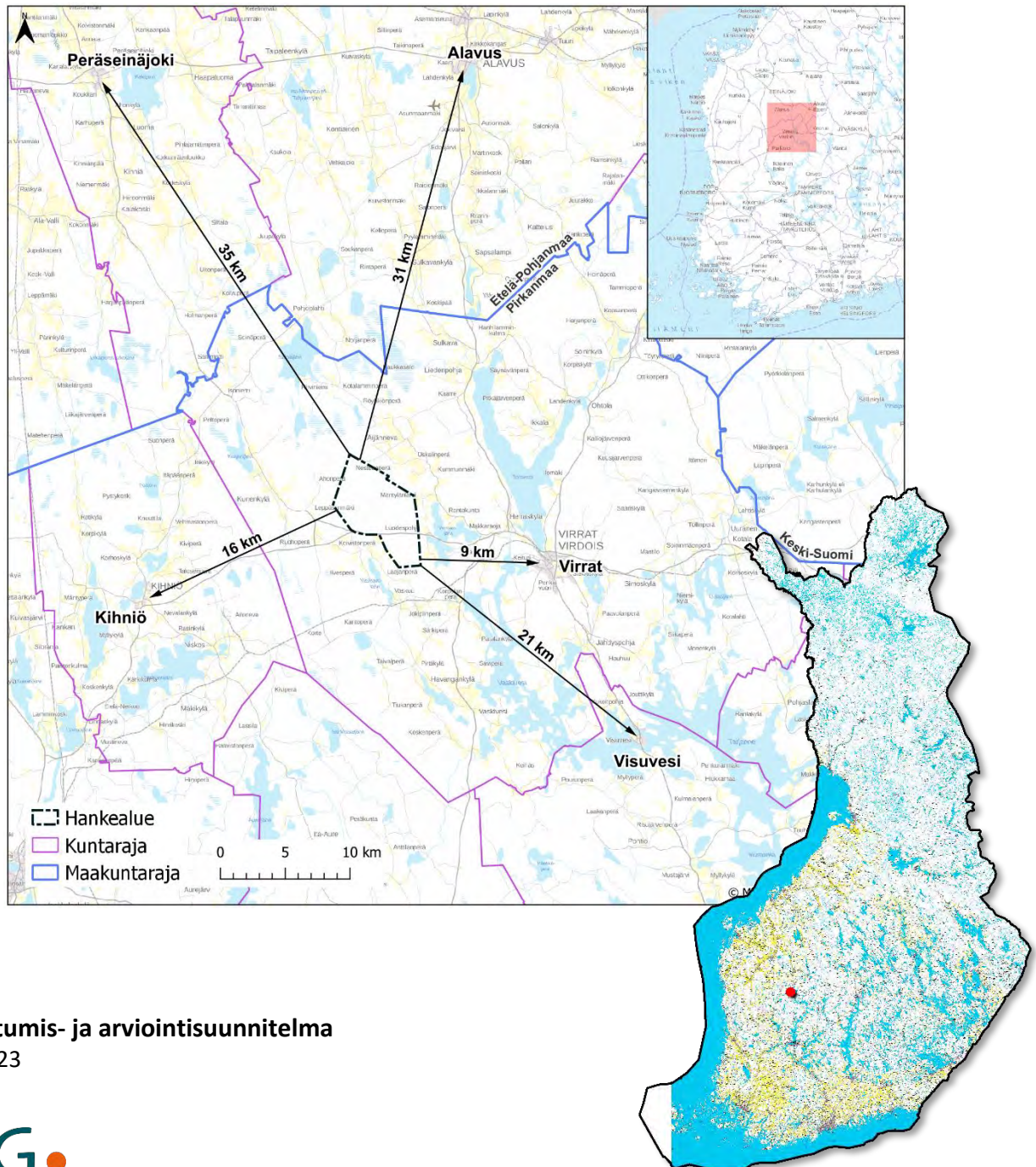




Virtain kaupunki

# Vermassalon tuulivoimapuiston osayleiskaava



**Osallistumis- ja arviointisuunnitelma**

21.8.2023

P47334

**FCG**

## Sisällysluettelo

|    |  |    |
|----|--|----|
| 1  | Osallistumis- ja arviointisuunnitelma .....                    | 3  |
| 2  | Hankkeen taustaa.....  | 3  |
| 3  | Hankkeen kuvaus .....  | 3  |
| 4  | Ympäristövaikutusten arviointimenettely (YVA).....             | 3  |
| 5  | Yleiskaavan laadinnan käynnistäminen, tarve ja tavoitteet..... | 4  |
| 6  | Sijainti.....  | 5  |
| 7  | Alueen yleiskuvaus.....  | 6  |
| 8  | Suunnittelutilanne.....  | 10 |
| 9  | Selvitykset ja vaikutusten arviointi.....                      | 24 |
| 10 | Osalliset .....  | 28 |
| 11 | Viranomaisyhteistyö.....                                       | 29 |
| 12 | Tiedotustavat .....  | 29 |
| 13 | Kaavan vaiheet ja osallistuminen .....                         | 30 |
| 14 | Aikataulu .....  | 31 |
| 15 | Lisätiedot .....   | 32 |



# Vermassalon tuulivoimapuiston osayleiskaava

## 1 OSALLISTUMIS- JA ARVIOINTISUUNNITELMA



Osallistumis- ja arviointisuunnitelma (OAS) on [maankäyttö- ja rakennuslain](#) (MRL 63 §) mukainen suunnitelma osallistumis- ja vuorovaikutusmenettelyistä sekä kaavan vaikutusten arvioinnista. OAS sisältää perustiedot kaavahankkeesta ja sen valmisteluprosessista niin, että osalliset voivat arvioida kaavan merkitystä ja tarvetta osallistua sen valmisteluun. OAS kertoo, mitä on suunnitteilla ja missä, lähtökohdat ja tavoitteet, mitä selvityksiä tehdään ja mitä vaikutuksia arvioidaan, keitä ovat osalliset sekä milloin ja miten suunnitteluun voi vaikuttaa. OAS:n riittävyttä saa kommentoida ja sitä päivitetään tarvittaessa. Merkittävistä muutoksista tiedotetaan erikseen.

## 2 HANKKEEN TAUSTAA

**Ilmatar Energy Oy** on suomalainen energiayhtiö, joka kehittää, rakentaa ja käyttää tuulivoimakohteita Suomessa tavoitteenaan muuttaa suomalaista energiantuotannon rakennetta ympäristöystävällisempään suuntaan. Ilmatar tulee rakentamaan Suomeen 2027 mennessä 1000 MW tuulivoimakapasiteetin omaan omistukseensa ja tavoitteena on rakentaa 2027 jälkeen 1000 MW tuulivoimaa lisää. Tuottamansa sähkön Ilmatar toimittaa yritys- ja kuluttaja-asiakkailleen.

**Ilmatar Vermassalo Oy** on Ilmatar Energy Oy:n omistama hankeyhtiö, joka suunnittelee tuulivoimapuiston rakentamista ja on tehnyt Virtain kaupungille aloitteen osayleiskaavan laatimisesta tuulivoiman rakentamisen mahdollistamiseksi. Yleiskaava laadittaisiin siten, että sitä voitaisiin käyttää tuulivoimaloiden rakennuslupien myöntämisen perusteena Maankäyttö- ja rakennuslain 77 a §:n mukaisesti.

## 3 HANKKEEN KUVAUS

- Hankealueen<sup>1</sup> kokonaispinta-ala on 4 300 ha, kaava-alueen koko tarkentuu prosessin aikana
- Enintään 25 voimalaa
- Voimaloiden yksikköteho 7-10 MW (megawattia)
- Voimaloiden kokonaiskorkeus enintään 345 metriä

Kaavarajaus, voimaloiden sijoittelu ja voimaloiden kokonaismäärä tarkentuvat kaavaprosessin aikana huomioiden myös kaavoitus- ja ympäristövaikutusten arviointiprosessin (YVA) selvitykset, lausunnot, mielipiteet ja sidosryhmäkeskustelut.

## 4 YMPÄRISTÖVAIKUTUSTEN ARVIOINTIMENETTELY (YVA)

Hankkeessa edellytetään YVA-lain mukaista ympäristövaikutusten arviointimenettelyä (YVA), joka laaditaan kaavoituksesta erillisenä prosessina, hankkeessa ei sovelleta YVAL 22 § mahdollistamaa yhteismenettelyä.

YVA:n tavoitteena on tuottaa lisätietoa suunnitellusta hankkeesta kansalaisille, hankkeesta vastaaville ja viranomaisille. YVA ei ole lupamenettely, mutta sen pohjalta voidaan arvioida, voidaanko hanke toteuttaa ilman merkittäviä haitallisia ympäristövaikutuksia. YVA-menettelyn yhteydessä laadittavat YVA-ohjelma ja YVA-selostus ovat julkisia tietolähteitä, joista käy ilmi hankkeen tiedot sekä suunnitellut ja laaditut ympäristöselvitykset. YVA-selostukseen kootaan hankkeen arvioidut ympäristövaikutukset.

YVA-menettelyssä ensimmäiseksi asetetaan nähtävillä YVA-ohjelma. YVA-ohjelmasta saadaan YVA-yhteysviranomaisen (Pirkanmaan ELY – keskus) lausunto. YVA-ohjelman nähtävilläolo ajoitetaan yhteen kaavoituksen OAS:n nähtävilläolon kanssa.

<sup>1</sup> Hankealue = YVA: ssa tarkasteltava alue, pääsääntöisesti laajempi kuin lopullinen kaava-alue

## 5 YLEISKAAVAN LAADINNAN KÄYNNISTÄMINEN, TARVE JA TAVOITTEET

Ilmatar Vermassalo Oy:n kaavoitusaloite on hyväksytty Virtain kaupunginhallituksessa 13.2.2023. Kaavan laadinnan kustannuksista vastaa hanketoimija kaavoitussopimuksella.

### Kansainväliset ja kansalliset tavoitteet

Tuulivoimarakentamisen taustalla ovat kansainväliset ilmastopoliittiset tavoitteet, joihin myös Suomi on sitoutunut. Tuulivoiman rakentaminen toteuttaa Suomen ilmasto- ja energiastrategiaa, jonka tavoitteita ovat uusiutuvan energian tuotannon lisääminen ja energiaomavaraisuuden vahvistaminen.

### Maakunnalliset tavoitteet

Pirkanmaan maakuntaohjelman 2022–2025 mukaisesti maakunta pyrkii kohti hiilineutraalia, fossiilisista energialähteistä riippumatonta taloutta ja tulevaisuutta.

### Kunnalliset tavoitteet

Kunta vastaa maa-alueensa suunnittelusta, rakentamisen ohjauksesta ja valvonnasta, asukkaidensa hyvinvoinnista sekä kunnan elinvoimasta. Tuulivoimapuiston rakentaminen, toiminta-aika ja aikanaan purkaminen luovat työllisyyttä ja yritystoimintaa. Hanke tuo kunnalle kunnallis-, kiinteistö- ja yhteisöverotuloja.

### Yleiskaavan tavoitteet

Kaavan tavoitteena on selvittää hankkeen toteutumisen edellytykset ja ohjata suunnittelua sekä rakentamista luonnonympäristön ominaispiirteet ja ympäristövaikutukset huomioon ottaen. Lisäksi kaavan tavoitteena on ottaa huomioon myös muut aluetta mahdollisesti koskevat maankäyttötarpeet sekä prosessin kuluessa muodostuvat tavoitteet.

Osayleiskaava laaditaan MRL 77 a §:n mukaisena yleiskaavana, jolloin sitä voidaan käyttää suoraan rakennuslupien myöntämisen perusteena.

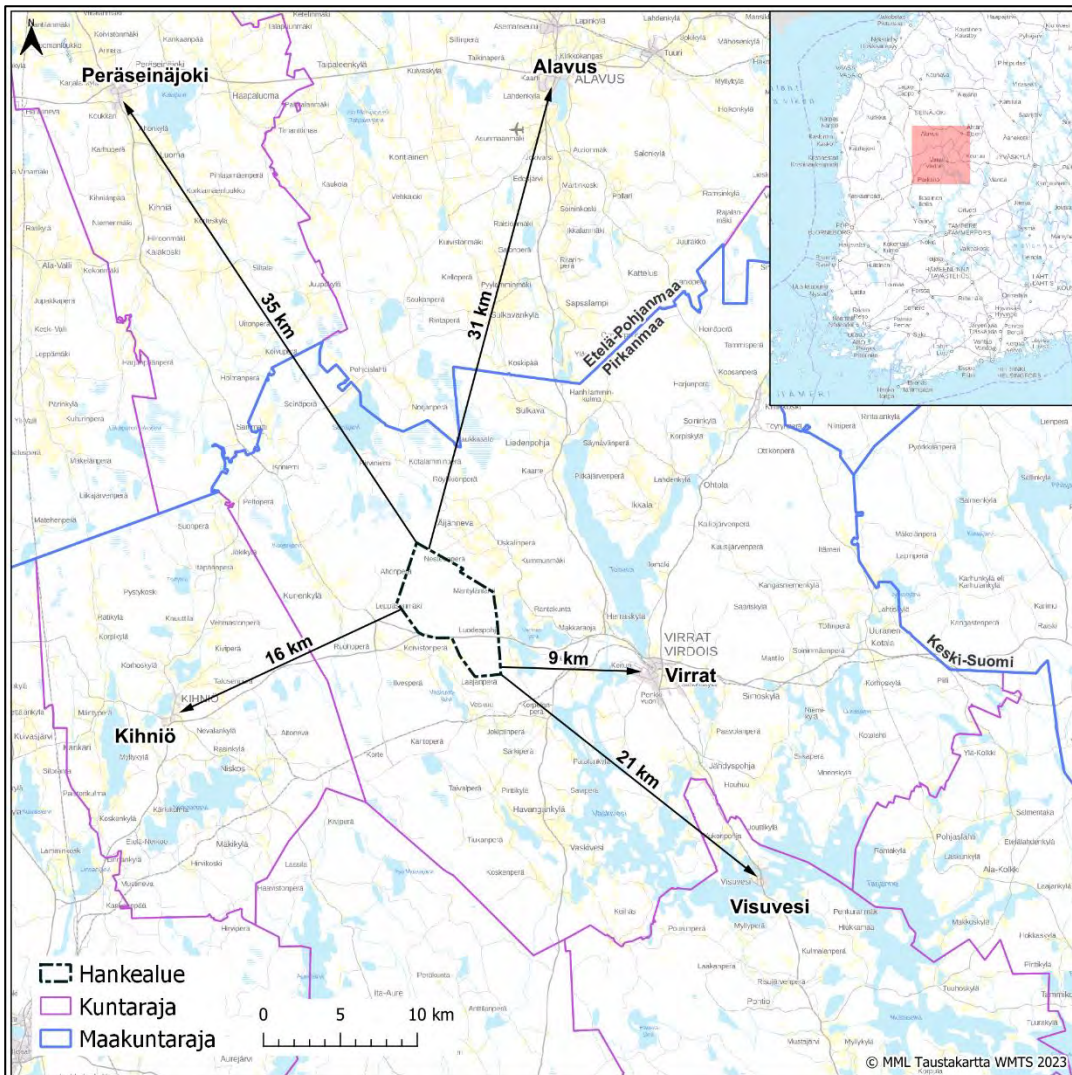
Kaavoitusaloite sisältää alustavia tarkasteluja, mutta voimaloiden enimmäismäärä ja sijoitusmahdollisuudet selviävät vasta kaavaprosessin kautta. Kaavan hyväksymisestä Virtain kaupunginvaltuusto.



Kuva 1: Tuulivoimalan perustuksen raudoitus

## 6 SIJAINTI

Hankealue sijoittuu Virtain kaupungin länsiosaan Pirkanmaan pohjoisosaan.



Kuva 2: Alueen sijainti

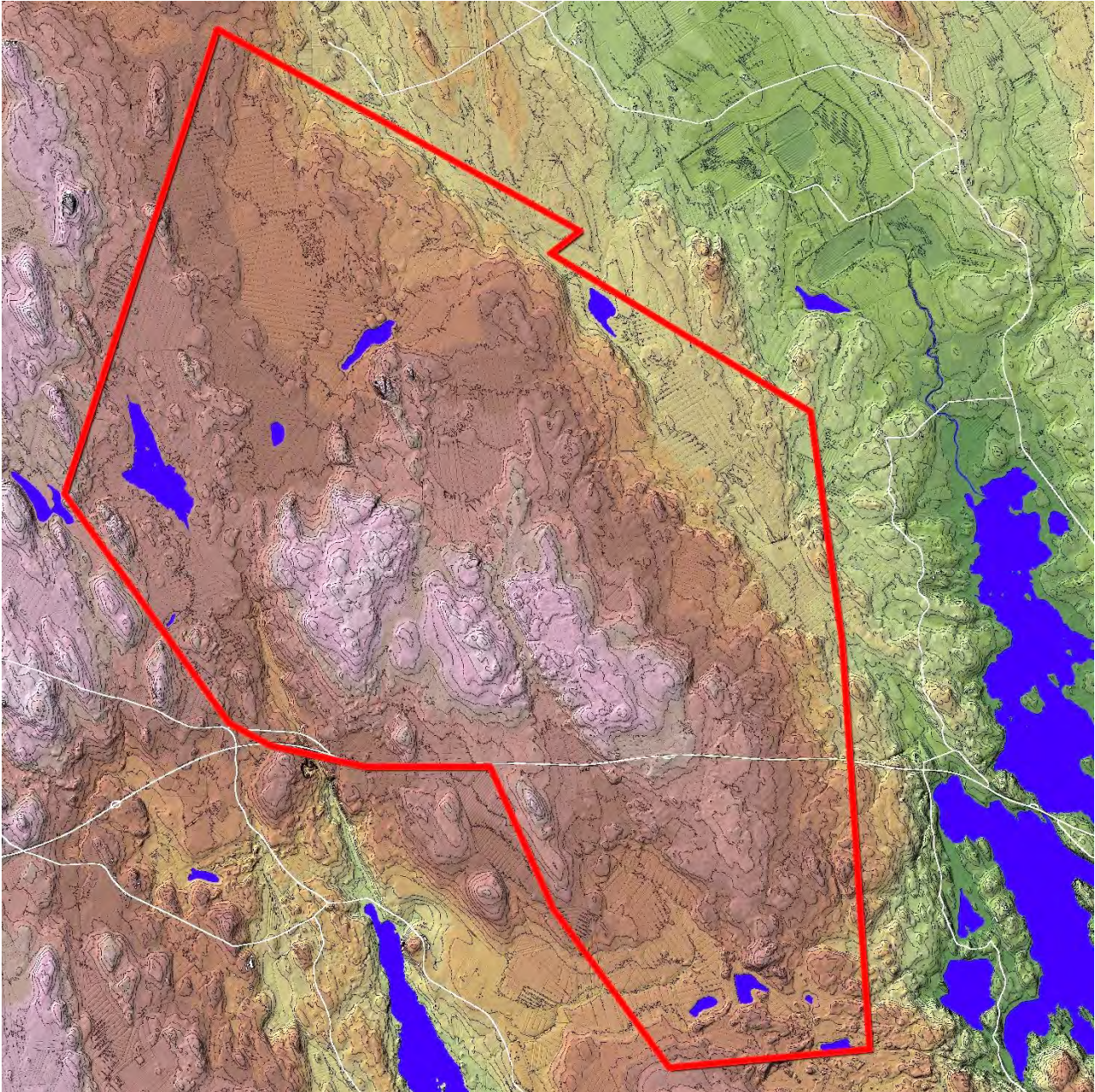
### Vaikutusalue

Vaikutusalue riippuu arvioitavasta ympäristövaikutuksesta.

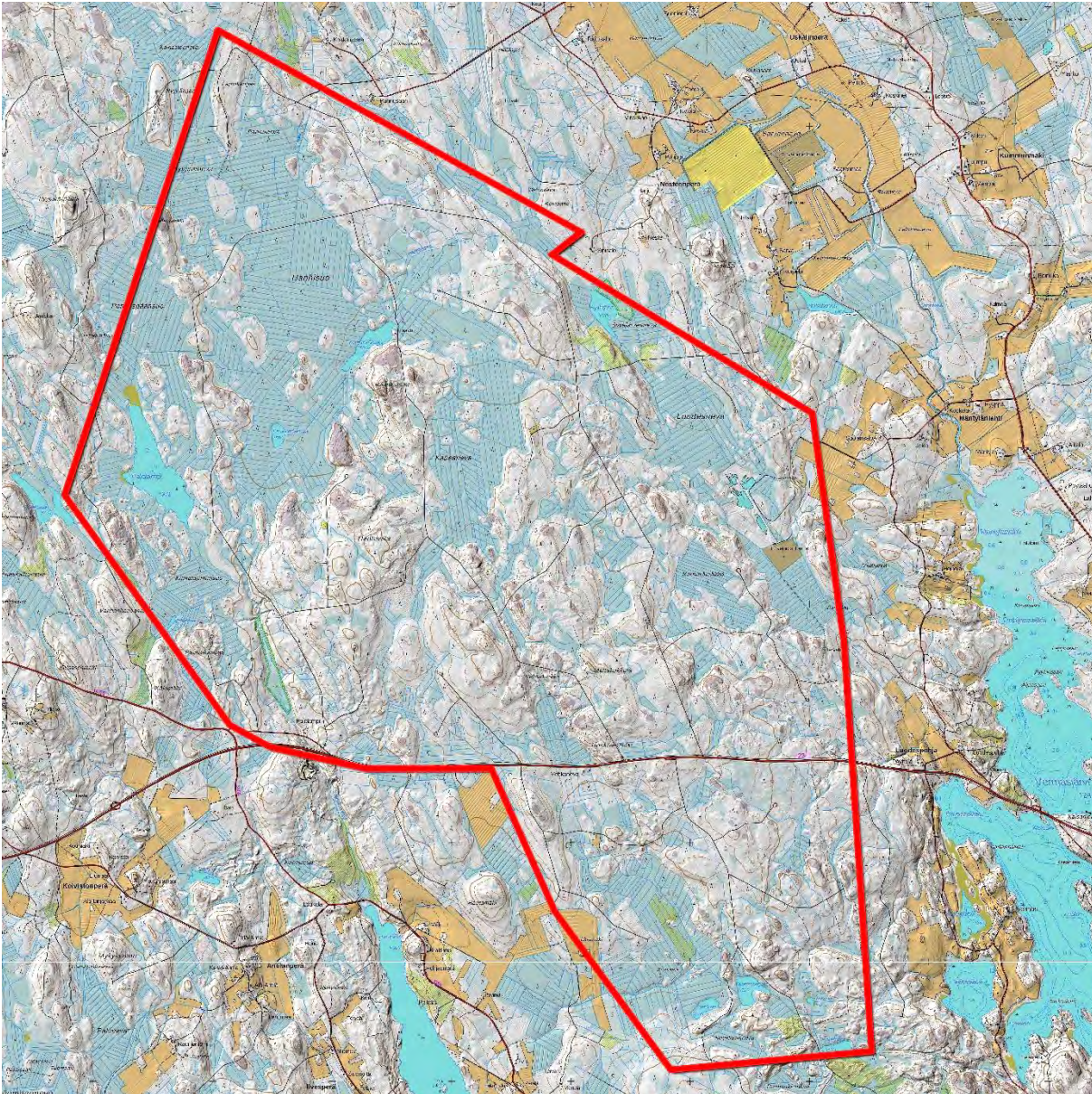
- *Meluvaikutus*: 40 dB:n melualueen ulottuminen selvitetään mallinnoisin (pääsääntöisesti alle 1 km)
- *Välkevaikutusten* ulottuus yleensä alle 2 km
- *Luontovaikutukset* voivat heijastua lähiympäristöä laajemmallekin (esim. linnusto)
- *Maisemavaikutusten* laajuuteen vaikuttavat paljon maaston ominaisuudet (avoin / metsäinen)
- *Työllisyys-, talous- ja liikennevaikutukset* ovat kunta- / maakuntatasoa
- *Ilmastovaikutukset* ovat globaaleja

## 7 ALUEEN YLEISKUVAUS

Finsilva Oyj:n omistuksessa oleva alue sijaitsee 9 km Virtain keskustaajaman länsipuolella. Alue on pääpiirteissään talouskäytössä olevaa kangasmetsää, ojitettua rämettä, itäosassa turvetuotantoalue, 10 pientä järveä / lampea, kaksi luonnonsuojelualuetta, metsäteitä ja pieniä peltolohkoja. Alueen korkeustaso on +145...+180 mpy (metriä merenpinnasta).



Kuva 3: Topografia, vesistöt, tiestö (aineisto ©MML)



Kuva 4: Rinnevarjostettu peruskartta (©MML)

Ympäristö on harvaan asuttua metsätalousaluetta. Lähimmät pienkylät ovat 3 km länteen. Merkittävin lähi-  
taajama on Virtain keskustaajama, 9 km itään.

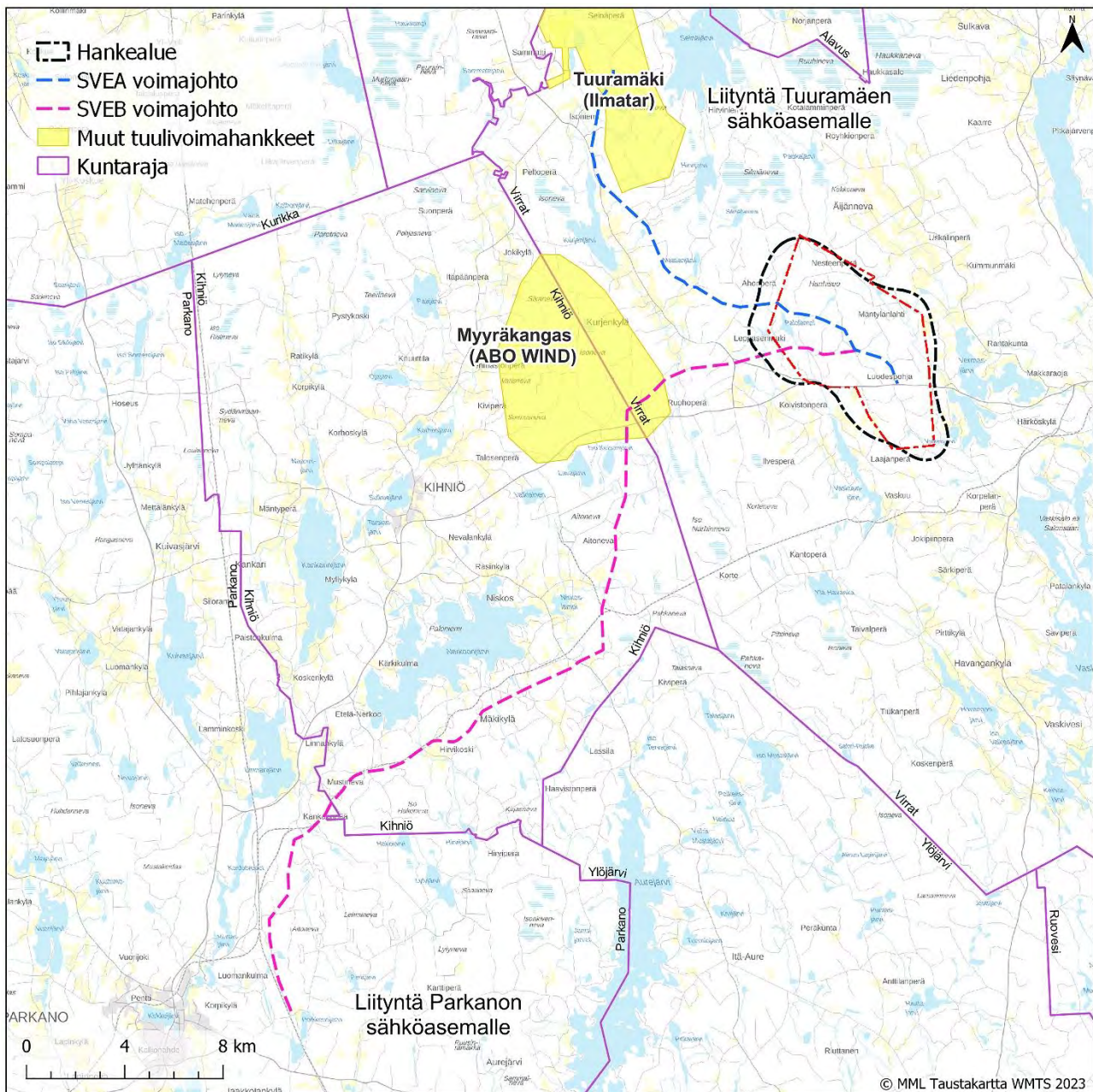
Lähin valtakunnallisesti arvokas maisema-alue sijaitsee 18 km koilliseen (Ähtärin reitin maisema). Lähin val-  
takunnallisesti arvokas rakennettu kulttuuriympäristö, sijaitsee 8 km itään (Näsijärven reitin kanavat, Herra-  
sen kanava).

20 km etäisyydellä voimaloista on 14 maakunnallisesti arvokasta maisema- ja/tai kulttuurimaisemakohtetta.  
Lähimmät, alle 7 km etäisyydelle sijoittuvat, ovat Koronkylä, Härkösenkylä sekä Vaskiveden kulttuurimai-  
sema. Lähin maakunnallisesti arvokas rakennettu kulttuuriympäristökohde (Vermas) sijaitsee 1,2 km itään.

## Sähkösiirto

Sähkösiirrolle on tarkastelussa kaksi vaihtoehtoa.

- **SVE A** Tuuramäen sähköasemalle **pohjoiseen** kokonaisuudessaan **Virtain** kunnassa (15,5 km)
- **SVE B** Parkanon sähköasemalle **lounaseen, Kihniön ja Parkanon** kautta (40 km)
- Molemmat reittivaihtoehdot rakennetaan uuteen johtokäytävään

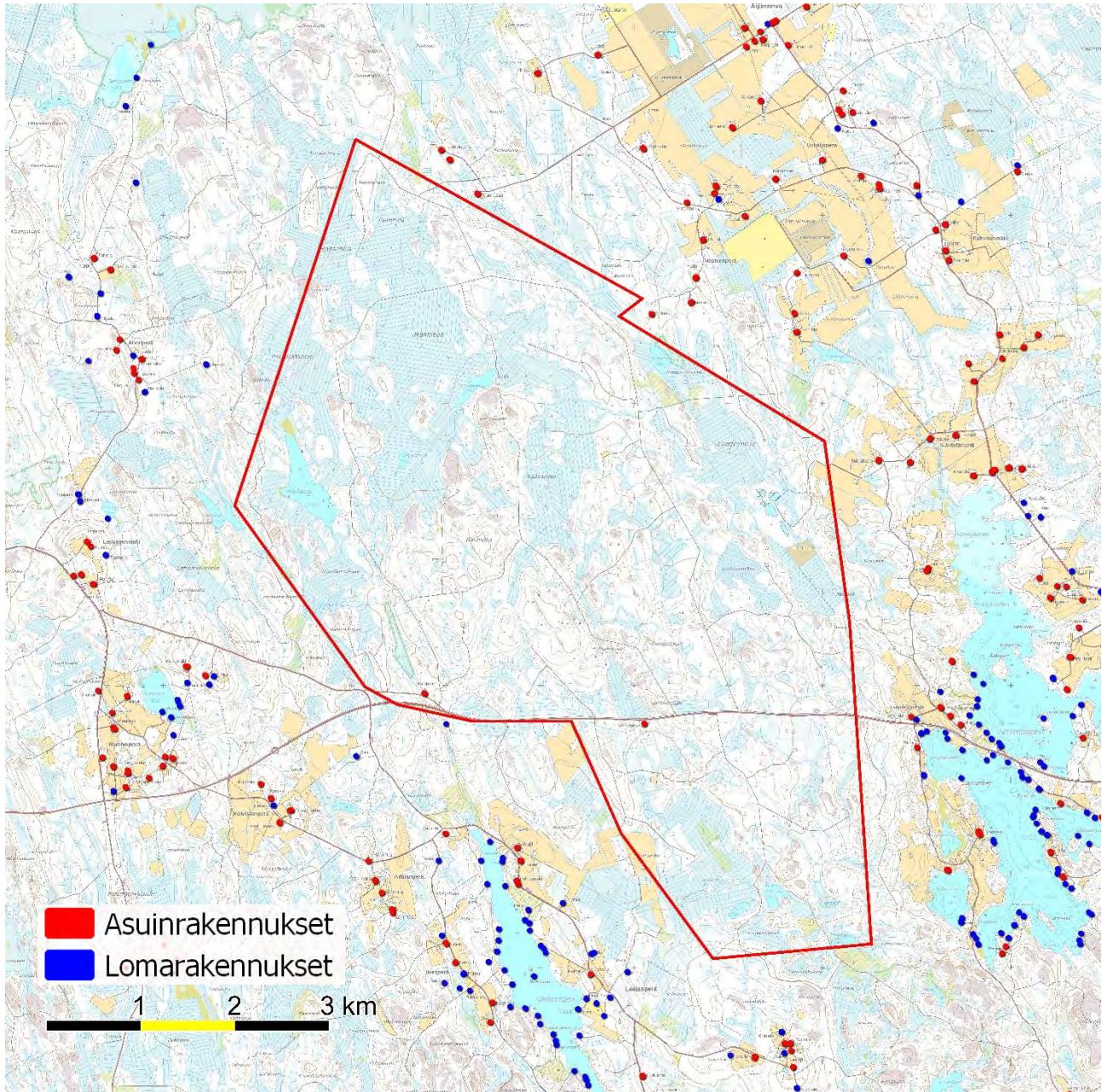


Kuva 5: Sähkösiirtovaihtoehdot ja hankkeet, joiden kanssa sähkösiirto voidaan yhdistää. Hankealue on rajattu mustalla pistekatkoviivalla, alustava kaava-alue punaisella pistekatkoviivalla.



## Asutus

Hankealueella on kaksi asuinrakennusta, muuten alue on asumatonta ja lähialue harvaan asuttua. Kaavoituksen tässä vaiheessa hankkeen layoutista – tuulivoimaloiden sijoittelusta – on hanketoimijalla harkinnassa kolme eri vaihtoehtoa. Etäisyydet asuin- ja lomarakennuksiin tarkentuvat suunnittelun edetessä.



Kuva 6: Asuin- ja lomarakennukset suhteessa hankealueeseen

## 8 SUUNNITTELUTILANNE

### Kaavahierarkia

#### **Valtakunnalliset alueidenkäyttötavoitteet**

Kaikkea kaavoitusta ohjaavat valtioneuvoston hyväksymät valtakunnalliset alueidenkäyttötavoitteet (VAT), joiden sisältö tulee ottaa huomioon kaikessa kaavoituksessa ja viranomaistoiminnassa. Lisätietoa tavoitteista saa ympäristöministeriön internet –sivuilta osoitteesta: [www.ymparisto.fi/vat](http://www.ymparisto.fi/vat).

#### **Maakuntakaava**

Maakuntaliitto laatii MAAKUNTAKAAVAN, jonka sisältö on otettava huomioon yleis- ja asemakaavoituksessa. Maakuntakaava on 10 – 30 vuoden päähän ulottuva yleispiirteinen suunnitelma alueiden käytöstä sekä alue- ja yhdyskuntarakenteesta. Maakuntakaava sovittaa yhteen valtakunnallisia ja maakunnallisia sekä useampaa kuntaa koskevia alueidenkäytön asioita.

#### **Yleiskaava**

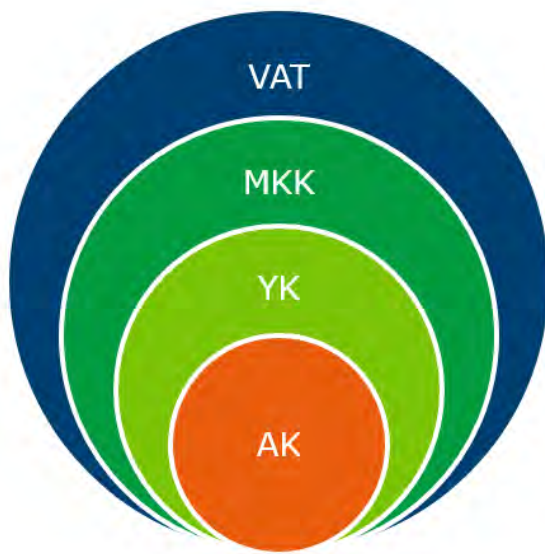
Kunnat laativat YLEISKAAVOJA joko koko kunnan alueelle tai osalle kuntaa. Yleiskaava on luonteeltaan yleispiirteinen ja se toimii ohjeena asemakaavaa laadittaessa. Yleiskaavoja laaditaan myös pelkästään vesistöjen ranta-alueille, jolloin kyseessä on ns. rantaosayleiskaava.

#### **Asemakaava**

Kunnat laativat ASEMAKAAVOJA, jotka määrittävät yksityiskohtaisesti tulevaa maankäyttöä mm. kuntien keskuksa-, asunto- ja teollisuusalueilla. Asemakaavoista ns. ranta-asemakaava on ainoa kaavamuoto, jonka yksityinen maanomistaja voi laadituttaa omistamalleen maa-alueelle vesistön rannalla.

#### **Rakennusjärjestys**

Niiltä osin kuin laeissa tai asetuksissa, oikeusvaikutteisessa yleiskaavassa, asemakaavassa tai Suomen rakentamismääräyskokoelmassa ei ole toisin määrätty, ohjaa rakentamista kunnan laatima RAKENNUSJÄRJESTYS.



VAT = Valtakunnalliset AlueidenkäyttöTavoitteet

MKK = MaaKuntaKaava

YK = YleisKaava

AK = AsemaKaava

*Kuva 7: Kaavahierarkia*

Kaavojen ohjausvaikutus tarkentuu ylhäältä alaspäin. Alueella noudatetaan aina tarkinta voimassa olevaa kaavaa. Hierarkiassa ylempi kaava ohjaa alemman laatimista tai muuttamista.

### Valtakunnalliset alueidenkäyttötavoitteet (VAT)

Uudet valtioneuvoston hyväksymät valtakunnalliset alueidenkäyttötavoitteet astuivat voimaan 1.4.2018.

Alueidenkäyttötavoitteiden tehtävänä on

- varmistaa valtakunnallisesti merkittävien seikkojen huomioon ottaminen maakuntien ja kuntien kaavoituksessa sekä valtion viranomaisten toiminnassa
- auttaa saavuttamaan maankäyttö- ja rakennuslain ja alueidenkäytön suunnittelun tavoitteet, joista tärkeimmät ovat hyvä elinympäristö ja kestävä kehitys
- toimia kaavoituksen ennako-ohjauksen välineenä valtakunnallisesti merkittävässä alueidenkäytön kysymyksissä ja edistää ennako-ohjauksen johdonmukaisuutta ja yhtenäisyyttä sekä
- edistää kansainvälisten sopimusten täytäntöönpanoa Suomessa.

Valtakunnalliset alueidenkäyttötavoitteet käsittelevät asiakokonaisuuksia:

- Toimivat yhdyskunnat ja kestävä liikkuminen
- Tehokas liikennejärjestelmä
- Terveellinen ja turvallinen elinympäristö
- Elinvoimainen luonto- ja kulttuuriympäristö sekä luonnonvarat
- Uusiutumiskykyinen energiahuolto

Alueidenkäyttötavoitteet tulee ottaa huomioon ja edistää myös tuulivoimapuistojen yleiskaavoituksessa.



Kuva 8: Tuulivoimalan roottorin lapa maantiekuljetuksessa 22.2.2023 ©T. Järvinen

### Maakuntasuunnittelu

Alue sijoittuu **Pirkanmaan** maakuntaan.



Kuva 9: Suunnittelukohteen sijainti maakuntiin nähden

Maakunnan suunnitteluun kuuluvat maankäyttö- ja rakennuslain (25 §) mukaan *maakuntasuunnitelma*, *maakuntaohjelma* ja *maakuntakaava*.

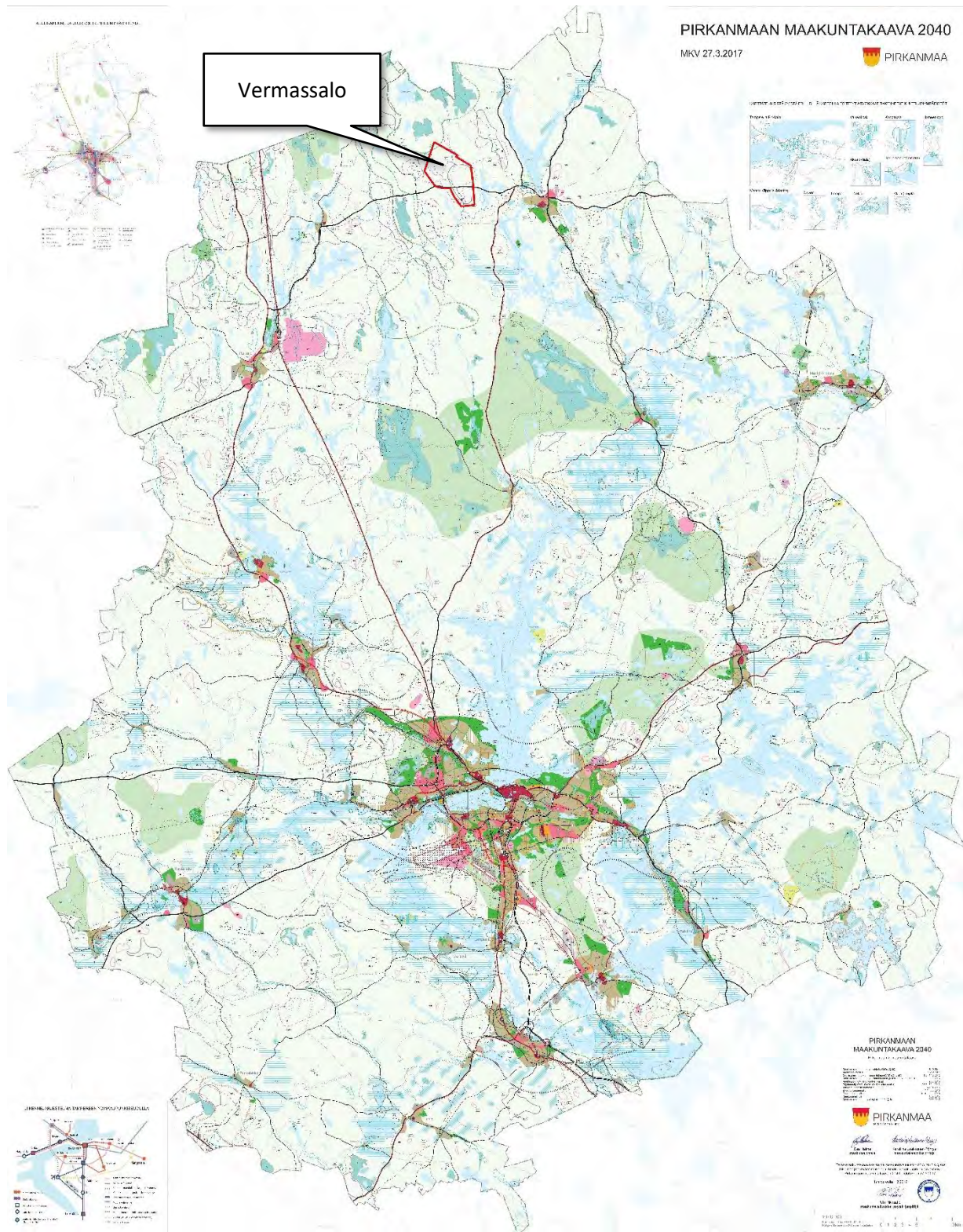
Pirkanmaan maakuntaohjelmaan on kirjattu mm. *energiatuotannon fossiiliriippuvuuden vähentäminen, uusiutuvat ja hajautetut ratkaisut (etenkin aurinko- ja geoterminen energia, tuuli- ja vetyvoima), älyohjaus*.

*Maakuntakaava on ohjeena laadittaessa ja muutettaessa yleiskaavaa ja asemakaavaa sekä ryhdyttäessä muihin toimenpiteisiin alueiden käytön järjestämiseksi.*

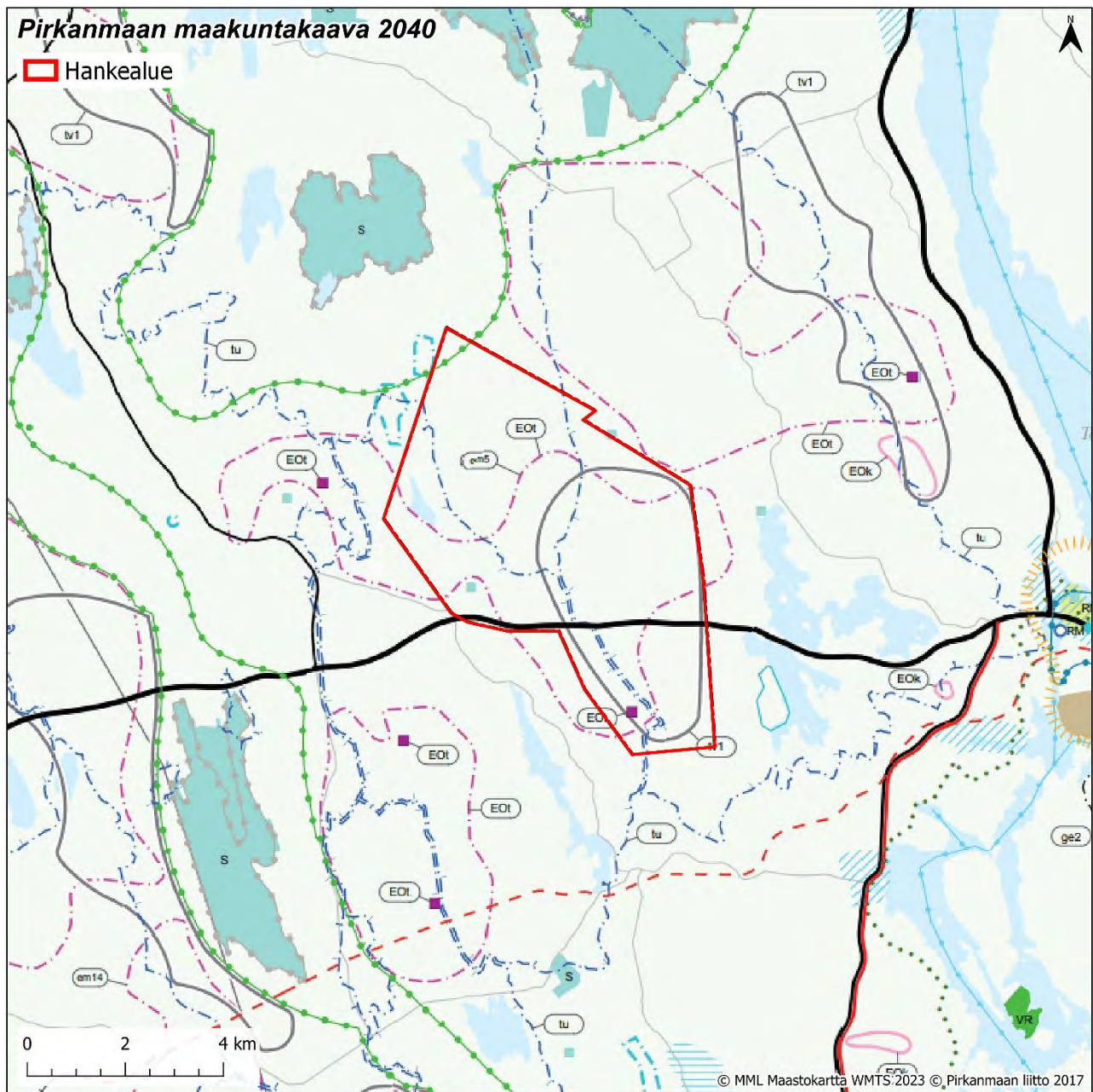
*Viranomaisten on suunnitellessaan alueiden käyttöä koskevia toimenpiteitä ja päättäessään niiden toteuttamisesta otettava maakuntakaava huomioon, pyrittävä edistämään kaavan toteuttamista ja katsottava, ettei toimenpiteillä vaikeuteta kaavan toteuttamista. (MRL 32)*

**Voimassa oleva maakuntakaava**

Pirkanmaalla on voimassa **Pirkanmaan maakuntakaava 2040**.



*Kuva 10: Voimassa oleva maakuntakaava ja hankkeen sijainti suhteessa siihen.*



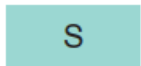
Kuva 11: Ote voimassa olevasta maakuntakaavasta sekä hankealue.

**Hankealuetta koskevat seuraavat Pirkanmaan maakuntakaavan merkinnät:****Maaseutualue**

Merkinnällä osoitetaan alueet, jotka on ensisijaisesti tarkoitettu maa- ja metsätalouden ja niitä tukevien elinkeinojen käyttöön.

**Suunnittelumääräys:**

Yksityiskohtaisemmassa suunnittelussa voidaan alueelle osoittaa vaikutuksiltaan paikallisesti merkittävää maankäyttöä.

**Suojelualue**

Merkinnällä osoitetaan luonnonsuojelulain nojalla suojellut tai suojeltaviksi tarkoitetut alueet, kuten kansallispuistot ja luonnonpuistot sekä soiden-, rantojen-, vanhojen metsien, lehtojen- ja lintuvesiensuojelualueet. Merkinnällä osoitetaan myös ne suojelualueet, jotka voidaan toteuttaa luonnonsuojelulain ja/tai muun lainsäädännön perusteella, sekä koskien suojelulla rauhoitetut kosket. Kohdemerkintää käytetään osoittamaan 2–10 hehtaarin kokoisia alueita. Alle 2 hehtaarin kokoisia alueita ei osoiteta maakuntakaavassa. Alueilla, joihin sisältyy pinta-alaltaan merkittäviä vesialueita, käytetään lisäksi alueen ulkorajat osoittavaa merkintää.

**Suojelumääräys:**

Alueella ei saa ryhtyä sellaisiin toimenpiteisiin, jotka saattavat vaarantaa alueen suojeluarvoja. Luonnonsuojelulain nojalla muodostettuja alueita koskevat suojelupäätöksessä annetut määräykset, ja alueiden toteuttamisesta vastaa ensisijaisesti valtio. Muiden alueiden osalta suojelun toteutus päätetään yksityiskohtaisemman suunnittelun yhteydessä.

**Tuulivoima-alue (tv1)**

Merkinnällä osoitetaan maakunnallisesti ja seudullisesti merkittävät tuulivoimaloiden alueet, joille on mahdollista sijoittaa kymmenen tai useampia voimaloita (tv1) sekä maakuntakaavan taa-jamatoimintojen läheisyyteen varatuille alueille

viisi tai useampia voimaloita (tv2).

**Suunnittelumääräys:**

Alueen yksityiskohtaisemmassa suunnittelussa tulee ottaa huomioon vaikutukset vakituisen ja loma-asutukseen, luontoon, kuten linnustoon ja lepakoihin, ekologisiin yhteyksiin, pohjaveteen sekä ulkoilu- ja virkistysyhteyksiin. Suunnittelussa tulee ottaa huomioon asutukseen kohdistuvat melu- ja välkevaikutukset sekä varmistaa arvokkaiden geologisten muodostumien ja maisema- ja kulttuuriympäristöarvojen säilyminen. Lisäksi tulee ottaa huomioon puolustusvoimien toiminta-edellytykset, tutkajärjestelmien ja radioyhteyksien turvaaminen sekä Ilmatieteen laitoksen säätutkien, lentoliikenteen, tie- ja raideliikenteen ja voimajohtojen asettamat rajoitteet.

Tuulivoima-alueilla tv1, joille on mahdollista sijoittaa kymmenen tai useampia voimaloita, on voimassa maankäyttö- ja rakennuslain 33 §:n mukainen ehdollinen rakentamisrajoitus.

**Turvetuotantoalue (Eot)**

Kohdemerkinnällä osoitetaan turvetuotannon kannalta tärkeällä alueella sijaitsevat turvealueet, joiden soveltuvuutta tuotantoon on selvitetty muita alueita yksityiskohtaisemmin.

**Suunnittelumääräys:**

Virrat/Haapaneva, Parkano/Pitkäsalonkeidas, Ikaalinen/Parvilahdenneva, Sastamala/Kiimasuo: Suon luonnontilainen osa tulee jättää tuotannon ulkopuolelle. Tuotannon suunnittelussa ja toteutuksessa tulee turvata luonnontilaisen osan säilyminen.

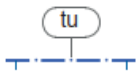
**Turvetuotannon kannalta tärkeä alue (Eot)**

Merkinnällä osoitetaan alueita, joilla on turvetuotantoa ja/tai tutkittuja turvevaroja. Alueiden rajaukset ovat yleispiirteisiä, ja ne tarkentuvat yksityiskohtaisemman suunnittelun yhteydessä, kun ottamisedellytyksiä arvioidaan ympäristönsuojelulain edellyttämällä tavalla. Merkintään liittyy Kihniössä ja Virroilla Joutsenjärven Natura-alueen

läheisyydessä erityismääräys em5, Ylöjärvellä ja Kihniössä Närhineva-Koroluoman Natura-alueen läheisyydessä erityismääräys em14 sekä Punkalaitumella Punkalaitumen Isosuon Natura-alueen läheisyydessä erityismääräys em18.

#### Suunnittelumääräys:

Turvetuotantoon voidaan ottaa jo ojitettuja tai muuten luonnontilaltaan merkittävästi muuttuneita soita ja käytöstä poistettuja suopeltoja. Turvetuotannon suunnittelussa on otettava huomioon toiminnan liikenteelliset vaikutukset ja vaikutukset lähiasutukseen, luonnon- ja kulttuuriympäristön arvoihin, alapuolisen vesistön tilaan ja pohjavesiin sekä vältettävä näille aiheutuvia haitallisia vaikutuksia.



#### Turvetuotantoon liittyvä valuma-alue (tu)

Merkinnällä osoitetaan valuma-alueet, joilla turvetuotantoa suunniteltaessa on kiinnitettävä erityistä huomiota toiminnan vesistö- ja kalatalousvaikutuksiin.

#### Suunnittelumääräys:

Turvetuotantoa suunniteltaessa on selvitettävä tuotannon vaikutukset purkuvesistön veden laatuun, kala- ja rapukantoihin sekä kalatalouteen. Huomioon tulee erityisesti ottaa tuotantotoiminnan yhteisvaikutukset ja valuma-alueen kokonaiskuormitus. Toiminta tulee järjestää ja ajoittaa siten, ettei aiheuteta vesistön tilan heikkenemistä eikä vesistön kokonaiskuormitus lisäänty.

### Maakuntakaavan yleismääräykset (hankealuetta koskevat)

*Virkistys- tai suojelualueeksi taikka liikenteen tai teknisen huollon verkostoja tai alueita varten osoitetulla alueella on voimassa maankäyttö- ja rakennuslain 33 §:n mukainen ehdollinen rakentamisrajoitus.*

*Yksityiskohtaisemmassa suunnittelussa on turvattava mahdollisuus hyvien ja yhtenäisten peltoalueiden tuotantokäyttöön. Maaseutua kehitettäessä on pyrittävä sovittamaan yhteen asuin ympäristön laatutavoitteet ja maaseutualueiden elinkeinojen toimintaedellytykset.*

*Yksityiskohtaisemmassa suunnittelussa on tarkistettava ajantasainen tieto tunnetuista kiinteistä muinaisjäännöksistä ja muista arkeologisista kulttuuriperintökohteista Museoviraston muinaisjäännösrekisteristä ja siihen liittyvästä karttapalvelusta.*



#### Luonnon monimuotoisuuden ydinalue

Merkinnällä osoitetaan maakunnallisesti merkittävät laajat, yhtenäiset ja luontoarvoiltaan maakunnallisesti edustavat luontokokonaisuudet. Alueet ovat osa maakunnan ekologista verkostoa. Merkintä ei rajoita alueen maa- ja metsätalouskäyttöä tai käyttöä haja-asutusluonteiseen rakentamiseen tai loma-asumiseen.

#### Kehittämissuositus:

Maankäytön suunnittelussa ja toteuttamisessa tulee ottaa huomioon luonnon monimuotoisuuden ja muiden luontoarvojen säilyminen sekä välttää luonnonympäristöjen pirstoutumista. Aluetta koskevissa suunnitelmissa ja päätöksissä tulee ottaa huomioon alueen luontoarvot.



#### Valta- tai kantatie

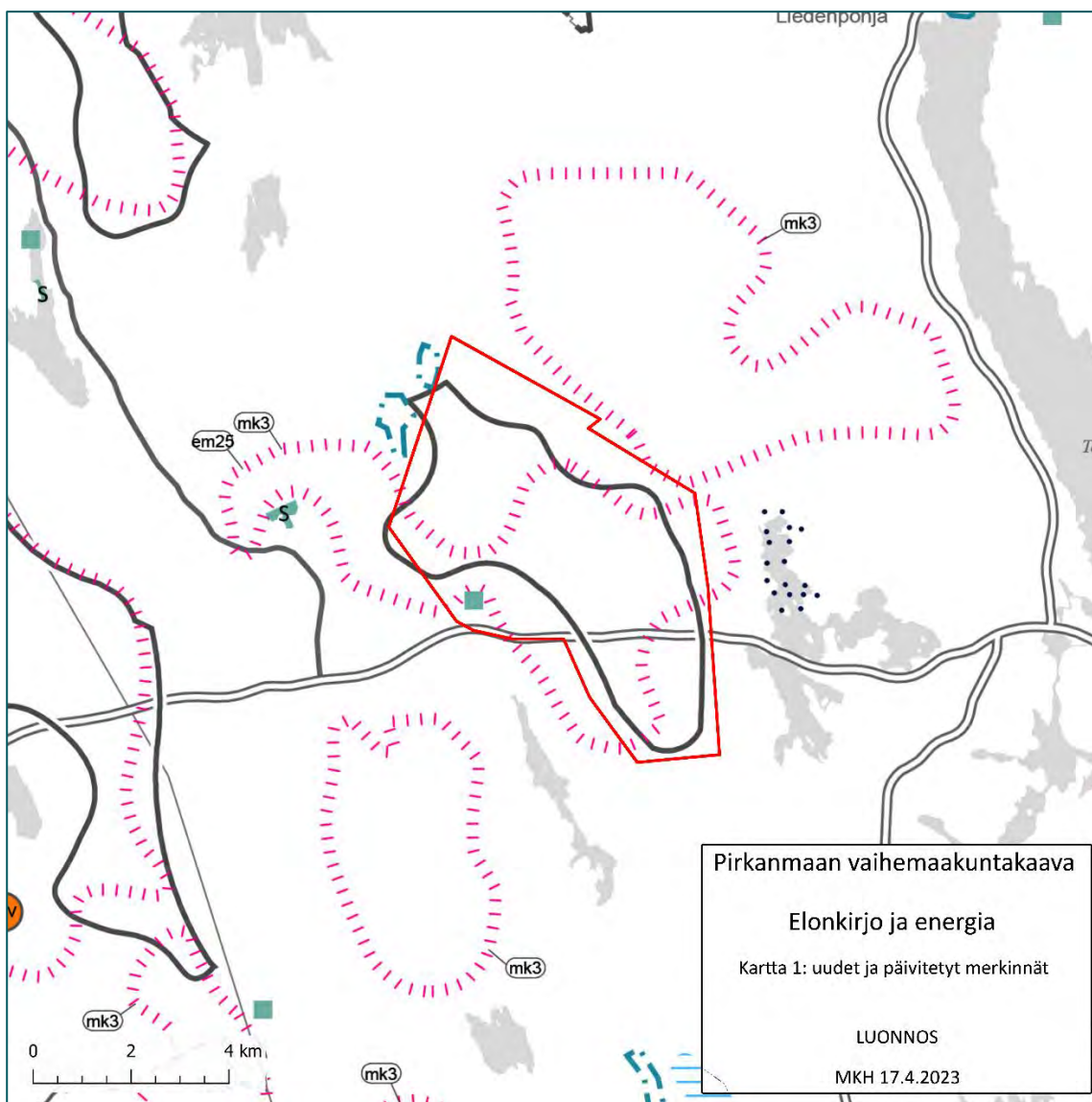
Merkinnällä osoitetaan valta- ja kantatiet. Valtatiet palvelevat valtakunnallista ja maakuntien välistä pitkämatkaista liikennettä. Kantatiet täydentävät valtatieverkkoa ja palvelevat maakunnan sisäistä liikennettä.



### Vireillä oleva maakuntakaava

Pirkanmaalla on vireillä kokonismaakuntakaavaa täydentävä vaihemaakuntakaava. Kaavassa keskitytään *luonnon monimuotoisuuteen sekä kestävään energiantuotantoon*, ja se on nimetty **Elonkirjon ja energian** vaihemaakuntakaavaksi. Osana kaavan elonkirjo-teemaa Pirkanmaalla toteutetaan useita luonnon monimuotoisuuden liittyviä selvityksiä. Olemassa olevia viherrakenteeseen liittyviä kaavamerkintöjä tarkistetaan ja päivitetään uusilla inventointiaineistoilla. Muutoksen kohteena tulevat olemaan esimerkiksi perinnebiotooppi- sekä maisema-aluemerkinnät. Kaavan energiateeman on tarkoitus kehittää kestävästä energiatuotannon edellytyksiä. Kaavassa tarkastellaan muun muassa *tuulivoimatuotannon, niiden sähkönsiirron, turvetuotannon sekä metsä- ja maatalouden merkintöjä*.

Kaavaluonnoksen *Tuulienergiatuotannon alueen* raja-  
aus on hyvin yhtenäinen Vermassalon hankealueen kanssa.



Kuva 12: Ote vireillä olevasta vaihemaakuntakaavasta, johon Vermassalon hankealue on rajattu punaisella. Vrt. Kuva 11, sivu 17.

**Vaihemaakuntakaavaluonnoksen merkinnät:****————— Tuulienergiatuotannon alue**

Merkinnällä osoitetaan seudullisesti merkittävät tuulienergiatuotannon alueet.

**Suunnittelumääräys:**

Seudullisesti merkittävänä tuulienergiatuotannon alueina ohjataan vähintään kahdeksan (8) voimalan kokonaisuuksia.

Alueen suunnittelussa ja toteutuksessa tulee ottaa huomioon erityisesti vaikutukset asutukseen, uhanalaisiin ja vaarantuneisiin lajeihin sekä luontotyyppeihin, merkittäviin ekologiisiin yhteyksiin, maisemaan ja kulttuuriperintöön, arvokkaisiin geologiisiin muodostumiin sekä tuulienergiatuotannon yhteisvaikutuksiin. Alueiden yksityiskohtaisemmassa suunnittelussa tulee huomioida vaikutukset tutka- ja lentotoimintaan sekä liikenneväyliin ja -järjestelyihin.

Tuulienergiatuotannon alueilla on voimassa maankäyttö- ja rakennuslain 33 §:n mukainen ehdollinen rakentamisrajoitus.

**Kehittämissuositus:**

Alueen suunnittelussa ja toteutuksessa on suositeltavaa tarkastella myös muun energiantuotannon ja energian varastoinnin mahdollisuudet.

 Turvealueiden kehittämisen kohdealue.

Merkinnällä osoitetaan turvevaltaisia alueita, joiden maankäyttöä ja elinkeinotoimintaa kehitetään kestäväällä tavalla monimuotoiseksi. Alueiden turvevaroilla on merkitystä energiaturpeena huoltovarmuudelle sekä kuivike- ja kasvuturpeen tuotannolle.

Merkintään liittyy Kihniössä ja Virroilla Joutsenjärven Natura-alueen läheisyydessä erityismääräys em25, Ylöjärvellä ja Kihniössä Närhineva-Koroluoman Natura-alueen läheisyydessä erityismääräys em26 sekä Punkalaitumella Punkalaitumen Isosuon Natura-alueen läheisyydessä erityismääräys em27.

**Kehittämissuositus:**

Alueella tulee kiinnittää erityistä huomiota ojitettujen turvemaiden kestäväan käyttöön ja maankäytön päästöjen hillintään. Turvetuotannosta poistuneet alueet voivat soveltua esimerkiksi ennallistamiseen, metsittämiseen tai uusiutuvan energian tuotantoon. Yksityiskohtaisemmassa suunnittelussa tulee ottaa huomioon valtioneuvoston vahvistama vesienhoitosuunnitelma.

 Erityismääräys 25.

Erityismääräys koskee merkintää:

Turvealueiden kehittämissuositus (mk3): Kihniö ja Virrat / kaksi aluetta valtatie 23 varrella välillä Virrat– Kihniö.

**Suunnittelumääräys:**

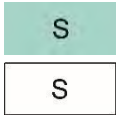
Yksityiskohtaisemmassa suunnittelussa on varmistuttava siitä, etteivät Joutsenjärven (FI0355009) Naturaalueen läheisyydessä suoritettavat toimenpiteet yksin tai yhdessä muiden hankkeiden ja suunnitelmien kanssa merkittävästi heikennä niitä luonnonarvoja, joiden suojelemiseksi alue on sisällytetty Natura 2000 -verkostoon. Erityistä huomiota tulee kiinnittää veden laadun säilymiseen.

**----- Pohjavesialue.**

Merkinnällä osoitetaan vedenhankintaa varten tärkeät ja muut vedenhankintaan soveltuvat pohjavesialueet sekä pohjavesialueet, jonka pohjavedestä pintavesi- tai maaekosysteemi on suoraan riippuvainen.

**Suunnittelumääräys:**

Aluetta koskevat toimenpiteet on suunniteltava siten, etteivät ne vaaranna pohjaveden laatua, määrää tai vedenhankintakäyttöä. Vesienhoidon riskialueiksi todettujen pohjavesialueiden maankäytön suunnittelussa tulee ottaa huomioon valtioneuvoston vahvistama vesienhoitosuunnitelma sekä pyrkiä pohjaveden laatua ja antoisuutta uhkaavien riskien vähentämiseen. Ajantasaiset rajaukset ja luokitukset tulee tarkistaa yksityiskohtaisen suunnittelun yhteydessä.



■ Suojelualue.

Merkinnällä osoitetaan luonnonsuojelulain nojalla suojellut tai suojeltaviksi tarkoitetut alueet, kuten kansallispuistot ja luonnonpuistot sekä soiden-, rantojen-, vanhojen metsien, lehtojen- ja lintuvesiensuojelualueet. Merkinnällä osoitetaan myös ne suojelualueet, jotka voidaan toteuttaa luonnonsuojelulain ja/tai muun lainsäädännön perusteella, sekä koskien suojelulla rauhoitetut kosket.

Kohdemerkintää käytetään osoittamaan 2–10 hehtaarin kokoisia alueita. Alle 2 hehtaarin kokoisia alueita ei osoiteta maakuntakaavassa. Alueilla, joihin sisältyy pinta-alaltaan merkittäviä

vesialueita, käytetään lisäksi alueen ulkorajat osoittavaa merkintää. Vaihemaakuntakaavassa osoitetaan aluevarauksena myös sellaiset alle 10 hehtaarin alueet, jotka täydentävät kokonaisuusmaakuntakaavassa osoitettuja suojelualuevarauksia.

#### **Suojelumääräys:**

Alueella ei saa ryhtyä sellaisiin toimenpiteisiin, jotka saattavat vaarantaa alueen suojeluarvoja. Luonnonsuojelulain nojalla muodostettuja alueita koskevat suojelupäätöksessä annetut määräykset, ja alueiden toteuttamisesta vastaa ensisijaisesti valtio. Muiden alueiden osalta suojelun toteutus päätetään yksityiskohtaisemman suunnittelun yhteydessä.

#### **Vaihemaakuntakaavaluonnoksen yleismääräykset**

Virkistys- tai suojelualueeksi taikka liikenteen tai teknisen huollon verkostoja tai alueita varten osoitetulla alueella on voimassa maankäyttö- ja rakennuslain 33 §:n mukainen ehdollinen rakentamisrajoitus.

Taajamien rakentamattomat ranta-alueet tulee säilyttää pääsääntöisesti rakentamattomina ja varata yksityiskohtaisemmassa kaavoituksessa yleiseen virkistyskäyttöön.

Yksityiskohtaisemmassa suunnittelussa on turvattava mahdollisuus hyvien ja yhtenäisten peltoalueiden tuotantokäyttöön. Maaseutua kehitettäessä on pyrittävä sovittamaan yhteen asuin ympäristön laatutavoitteet, hajautetun energiantuotannon tarpeet ja maaseutualueiden elinkeinojen toimintaedellytykset.

Yhdyskuntien vedenhankinnan kannalta tärkeitä vesialueita ovat Kokemäenjoki, Mallasvesi, Näsijärvi, Roine ja Vihnusjärvi. Yksityiskohtaisemmassa suunnittelussa on vesiensuojelunäkökohdat otettava huomioon siten, ettei näiden vesialueiden veden laatua heikennetä tai käyttöä vedenhankintaan vaaranneta.

Vesienhoidon erityisalueiksi todettujen vesistöjen lähivaluma-alueilla tulee yksityiskohtaisessa suunnittelussa kiinnittää erityistä huomiota vesien ekologista ja kemiallista tilaa heikentävien tekijöiden vähentämiseen. Tämä koskee seuraavia alueita: Mahnalanselän alue, Lavajärven valuma-alue, Vanajaveden-Pyhäjärven alue, Keljonjärven valuma-alue, Kangasalan/Pälkäneen Myllyojan valuma-alue ja Punkalaitumenjoen valuma-alue.

Yksityiskohtaisemmassa suunnittelussa on otettava huomioon viranomaisten selvitysten mukaiset tulva-alueet ja tulviin liittyvät riskit. Uutta rakentamista ei tule sijoittaa tulva-alueille. Tästä voidaan poiketa, jos voidaan osoittaa, että tulvariskit pystytään hallitsemaan.

Seudullisesti merkittävän vähittäiskaupan suuryksikön koon alaraja on 4 000 k-m<sup>2</sup>, ellei selvitysten perusteella toisin osoiteta ja ellei tämän kaavan suunnittelumääräyksissä muuta määrätä.

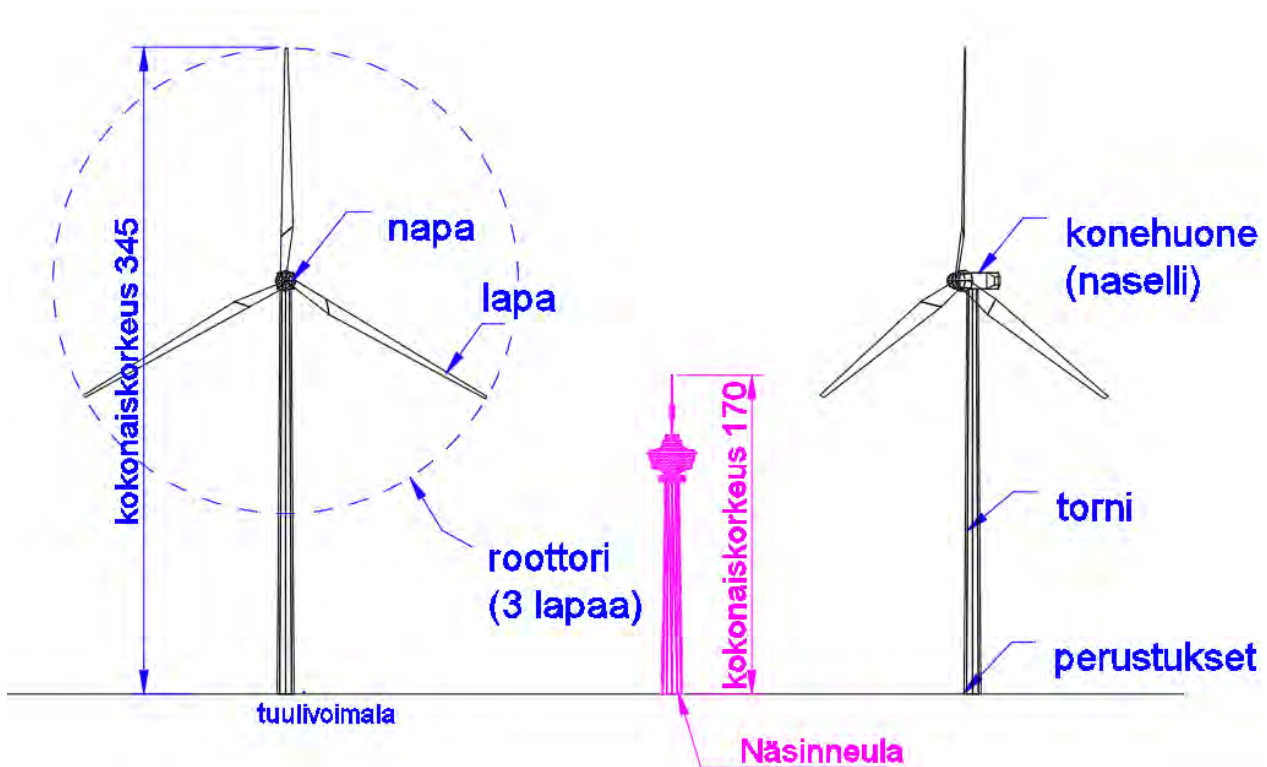
Yksityiskohtaisemmassa suunnittelussa on tarkistettava ajantasainen tieto tunnetuista kiinteistä muinaisjäänöksistä ja muista arkeologisista kulttuuriperintökohteista Museoviraston muinaisjäänösrekisteristä ja siihen liittyvästä karttapalvelusta.

Sähkönsiirtoverkon kehittäminen ja uusien yhteyksien rakentaminen on tehtävä ympäristön kannalta mahdollisimman vähäisin vaikutuksin pyrkien hyödyntämään olemassa olevia ja yhteisiä johto- ja

maastokäytäviä.

Estevaikutukseltaan merkittävien teiden kehittämis- ja parantamistoimien yhteydessä sekä muussa väylänpidossa tulee kiinnittää erityistä huomiota luonnon monimuotoisuudelle kohdistuvan estevaikutuksen vähentämiseen.

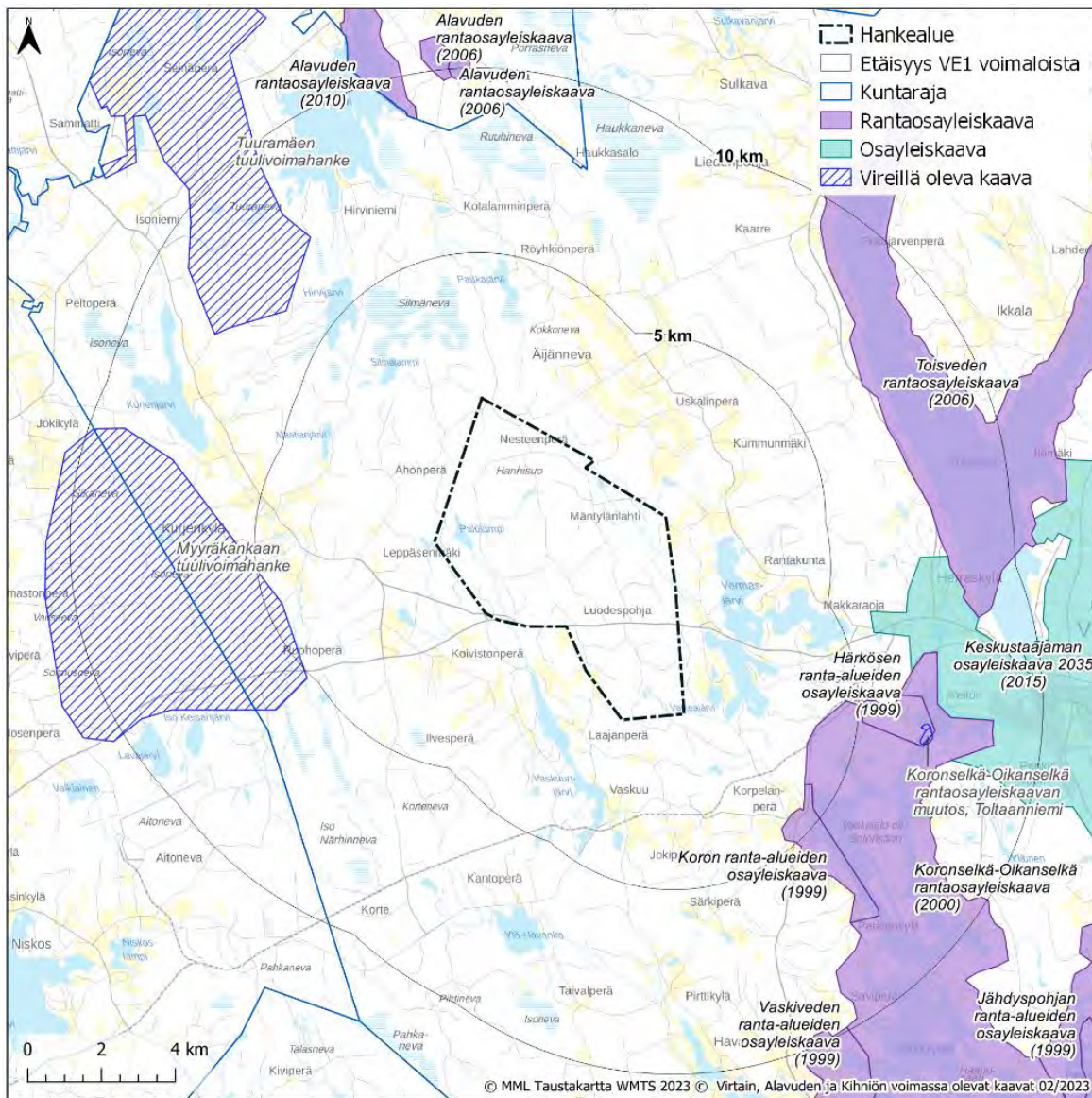
Kaavan osallistumis- ja arviointisuunnitelma oli nähtävillä 2022. Kaavaluonnos sekä sen valmistelu- ja selvitysaineisto olivat nähtävillä **8.5.-30.6.2023**. Aineistoon voi tutustua tarkemmin osoitteessa <https://kaava.pirkanmaa.fi/>.



Kuva 13: Tuulivoimalan osien nimityksiä ja koko suhteessa Nasinneulaan

## Yleiskaavat

Hankealueella ei ole voimassa olevia yleiskaavoja. 5 km kaakkoon sijoittuvat Virtain kunnan *Koronseikä-Oikanselkä rantaosayleiskaava* (2000) ja *Koron ranta-alueiden osayleiskaava* (1999). 5 km länteen on Virtain ja Kihniön kunnan *Myyräkankaan tuulivoimahanke*.



Kuva 14: Hankealue suhteessa alueen voimassa oleviin ja suunniteltuihin yleiskaavoihin (Virtain, Alavuden ja Kihniön voimassa olevat kaavat 2023).

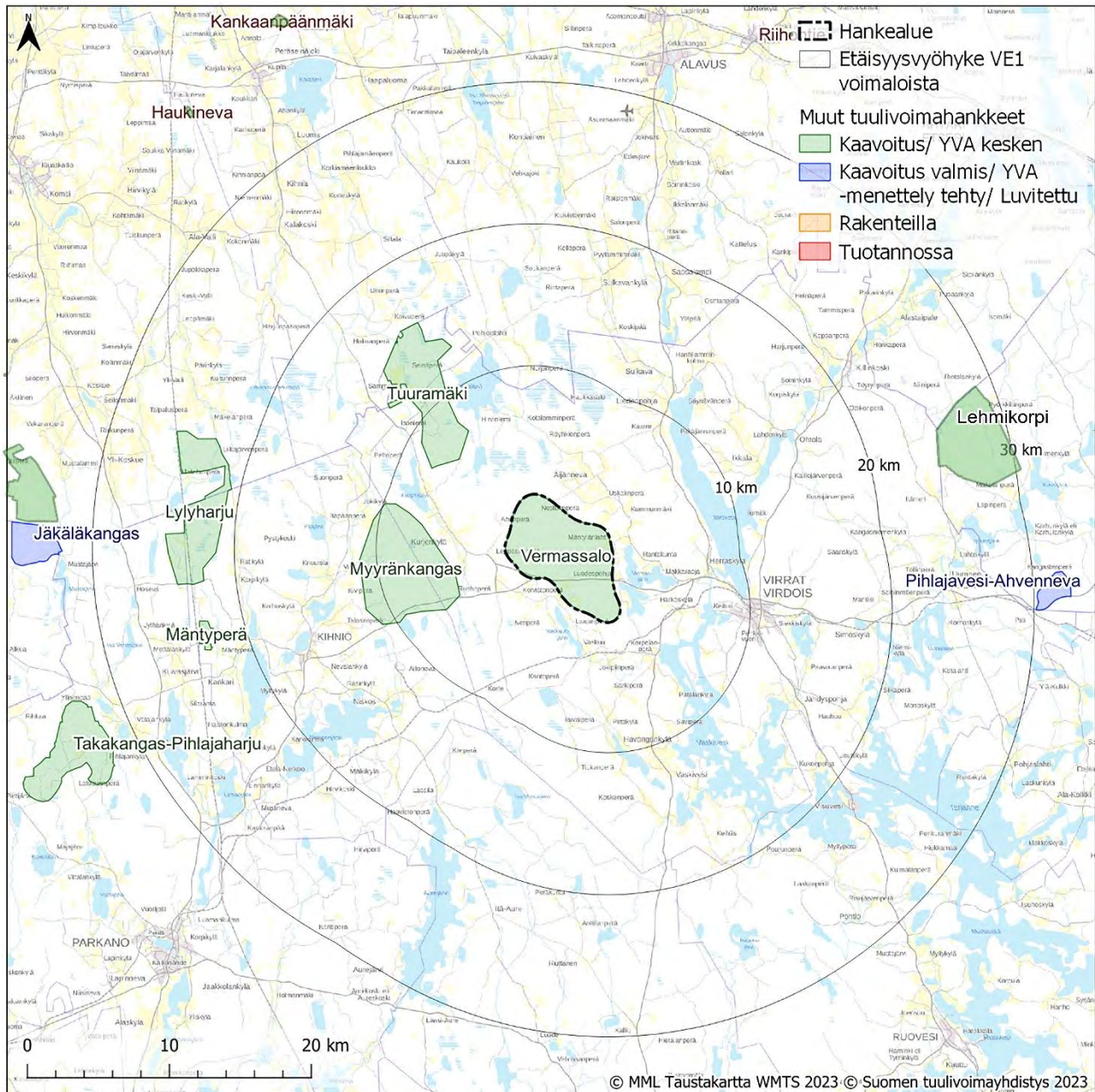
## Ympäristön muut tuulivoimahankkeet

Vermassalon hankealueen läheisyyteen ei sijoitu toiminnassa olevia tuulivoimapaistoja. Lähin tuotannossa oleva tuulivoimapaisto, Haukineva, sijoittuu noin 36 kilometrin etäisyydellä hankealueen luoteispuolella.

Alle 30 kilometrin etäisyydelle sijoittuu suunnitteluvaiheessa olevia tuulivoimapaistoja.

Lähin, Myyränkangas, sijaitsee noin 5 kilometrin etäisyydellä hankealueen länsipuolella. Tuuramäen tuulivoimahanke sijoittuu noin 6 kilometrin etäisyydelle hankealueen luoteispuolelle. Vermassalon hankkeen on suunniteltu hyödyntävän Tuuramäen tai Myyränkankaan sähkösiirtorakenteita.

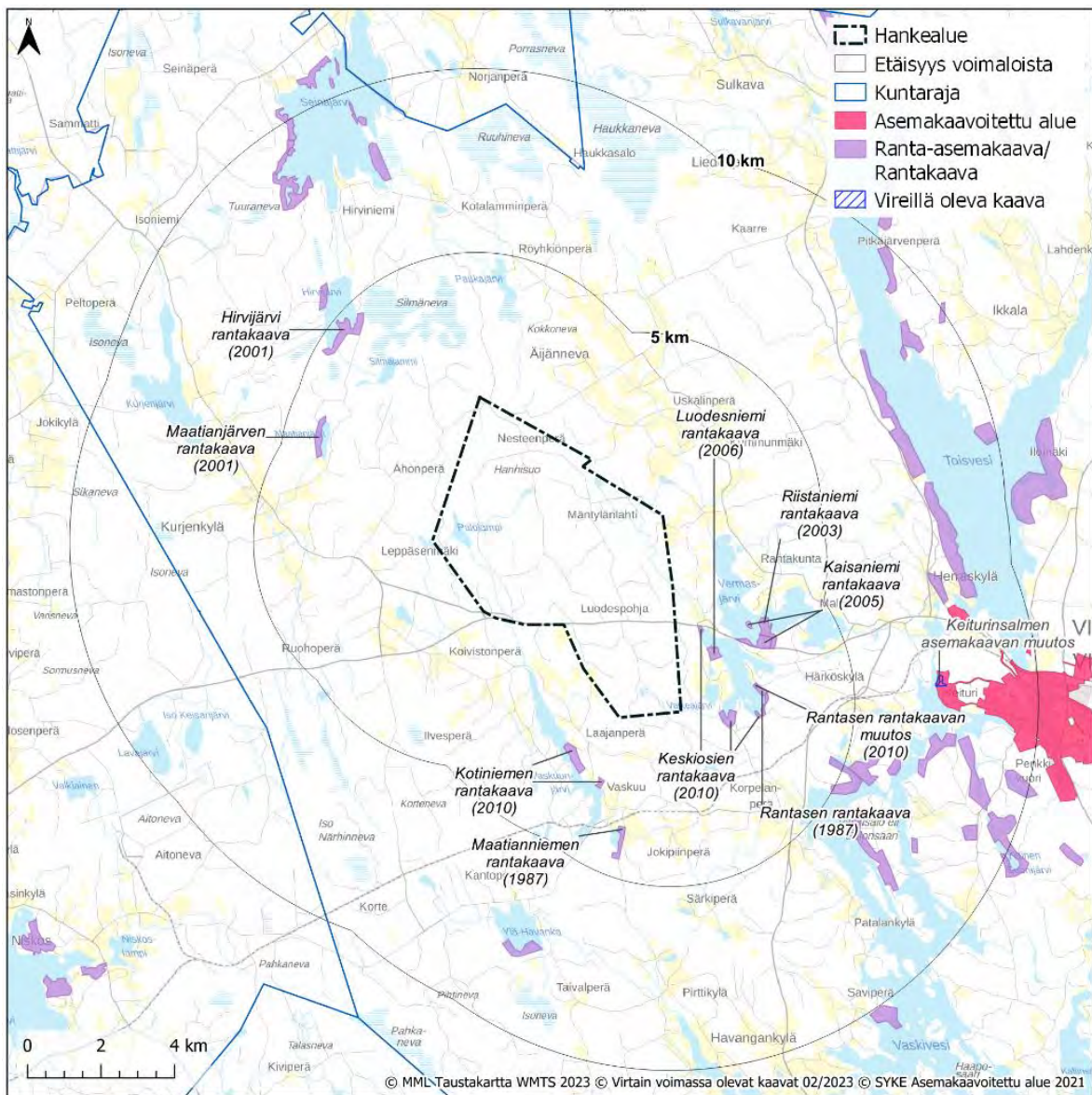
Muut hankkeet, Lylyharju ja Mäntyperä, sijoittuvat yli 20 kilometrin etäisyydelle hankealueen länsipuolelle.



Kuva 15: Muut tuulivoimahankkeet Vermassalon hankealueen ympäristössä

### Asema- ja ranta-asemakaavat

Alueella ei ole voimassa - tai vireillä olevia asemakaavoja. Itäpuolella Vermasjärven ja Vaskuunjärven rannoilla on useita ranta-asemakaavoja. Lähin niistä, *Keskiosien rantakaava* (2010), on 600 m etäisyydellä.



Kuva 16: Hankealueen sijoittuminen suhteessa voimassa oleviin ja vireillä oleviin asemakaava ja ranta-asemakaavoihin (Virtain voimassa olevat kaavat 2023).

### Rakennusjärjestys

Virtain voimassa oleva rakennusjärjestys on vuodelta 2003. Luonnos uudeksi rakennusjärjestykseksi ja sen osallistumis- ja arviointisuunnitelma ovat olleet MRL 62 §:n mukaisesti julkisesti nähtävillä 28.12.2020-26.1.2021.

## 9 SELVITYKSET JA VAIKUTUSTEN ARVIOINTI

Kaavaa laadittaessa on tarpeellisessa määrin selvitettävä suunnitelman ja tarkasteltavien vaihtoehtojen toteuttamisen ympäristövaikutukset, mukaan lukien yhdyskuntataloudelliset, sosiaaliset, kulttuuriset ja muut vaikutukset. Selvitykset on tehtävä koko siltä alueelta, jolla kaavalla voidaan arvioida olevan olennaisia vaikutuksia (MRL 9 §).

### Selvitysten ja vaikutustenarvioinnin tarkoitus

Tuulivoimalat vaikuttavat ympäristöönsä erityisesti muuttamalla maisemaa sekä tuottamalla ääntä ja välkettä. Tuulivoimarakentamisella voi olla vaikutuksia myös luonnonarvoihin ja ihmisten elinoloihin. Vaikutusten arviointi perustuu tehtäviin selvityksiin. Kullakin vaikutustyypillä on erilainen vaikutusalueensa.

Vaikutusten arvioinnin tarkoituksena on ennakkoon arvioida kaavan toteuttamisen merkittävät vaikutukset tehtäessä kaavaa koskevia ratkaisuja. Vaikutusten arvioinnissa lähtökohtana on kaavan toteuttamisen vaikutusten vertailu nykytilaan. Myös vaikutusten vähentämismahdollisuudet ja –menetelmät esitetään. Vaikutuksia selvitettäessä otetaan huomioon kaavan tehtävä ja tarkoitus.

### Lain mukaiset yleiskaavan sisältövaatimukset

Yleiskaavan yleiset sisältövaatimukset on määritelty **MRL 39**:ssä. Yleiskaavaa laadittaessa on maakuntakaavan lisäksi otettava huomioon:

- 1) yhdyskuntarakenteen toimivuus, taloudellisuus ja ekologinen kestävyys;
- 2) olemassa olevan yhdyskuntarakenteen hyväksikäyttö;
- 3) asumisen tarpeet ja palveluiden saatavuus;
- 4) mahdollisuudet liikenteen, erityisesti joukkoliikenteen ja kevyen liikenteen, sekä energia-, vesi- ja jätehuollon tarkoituksenmukaiseen järjestämiseen ympäristön, luonnonvarojen ja talouden kannalta kestäväällä tavalla;
- 5) mahdollisuudet turvalliseen, terveelliseen ja eri väestöryhmien kannalta tasapainoiseen elinympäristöön;
- 6) kunnan elinkeinoelämän toimintaedellytykset;
- 7) ympäristöhaittojen vähentäminen;
- 8) rakennetun ympäristön, maiseman ja luonnonarvojen vaaliminen; sekä
- 9) virkistykseen soveltuvien alueiden riittävyys.

Seikat on selvitettävä ja otettava huomioon siinä määrin kuin laadittavan yleiskaavan ohjaustavoite ja tarkkuus edellyttävät. Yleiskaava ei saa aiheuttaa maanomistajalle tai muulle oikeuden haltijalle kohtuutonta haittaa.

### Tuulivoimarakentamista koskevat lisäksi MRL 10 a luvun erityiset säännökset

**77 a § (11.2.2011/134)** Yleiskaavan käyttö tuulivoimalan rakennusluvan perusteena

Rakennuslupa tuulivoimalan rakentamiseen voidaan 137 §:n 1 momentin estämättä myöntää, jos oikeusvaikutteisessa yleiskaavassa on erityisesti määrätty kaavan tai sen osan käyttämisestä rakennusluvan myöntämisen perusteena.

**77 b § (11.2.2011/134)** Tuulivoimarakentamista koskevan yleiskaavan erityiset sisältövaatimukset

Laadittaessa 77 a §:ssä tarkoitettua tuulivoimarakentamista ohjaavaa yleiskaavaa, on sen lisäksi, mitä yleiskaavasta muutoin säädetään, huolehdittava siitä, että:

- 1) yleiskaava ohjaa riittävästi rakentamista ja muuta alueiden käyttöä kyseisellä alueella;
- 2) suunniteltu tuulivoimarakentaminen ja muu maankäyttö sopeutuu maisemaan ja ympäristöön;
- 3) tuulivoimalan tekninen huolto ja sähkönsiirto on mahdollista järjestää.



**77 c § (11.2.2011/134) Tuulivoimarakentamista ohjaavan yleiskaavan laatimiskustannukset**

Jos 77 a §:n mukainen tuulivoimarakentamista ohjaava yleiskaava laaditaan pääasiallisesti yksityisen edun vaatimana ja tuulivoimahankkeeseen ryhtyvän taikka maanomistajan tai haltijan aloitteesta, kunta voi periä tältä yleiskaavan laatimisesta aiheutuneet kustannukset kokonaan tai osaksi. Kunta hyväksyy kaava-aluekohtaisesti perittävän maksun periaatteet ja maksun perimistavan sekä -ajan

Kaavaa laadittaessa on tarpeellisessa määrin selvitettävä suunnitelman ja tarkasteltavien vaihtoehtojen toteuttamisen ympäristövaikutukset, mukaan lukien yhdyskuntataloudelliset, sosiaaliset, kulttuuriset ja muut vaikutukset. Selvitykset on tehtävä koko siltä alueelta, jolla kaavalla voidaan arvioida olevan olennaisia vaikutuksia (MRL 9 §).

**MRA 17 mukaisesti yleiskaavan kaavaselostuksessa on esitettävä vaikutukset mm.:**

- yhdyskuntarakenteeseen
- rakennettuun ympäristöön
- luontoon
- maisemaan
- liikenteen, erityisesti joukkoliikenteen, ja teknisen huollon järjestämiseen
- talouteen, terveyteen, sosiaalisiin oloihin ja kulttuuriin
- muut kaavan merkittävät vaikutukset

Lisäksi on esitettävä selvitys kaavan suhteesta

- valtakunnallisiin alueidenkäyttötavoitteisiin
- maakuntakaavaan
- voimassa olevaan yleiskaavaan
- kunnan muuhun suunnitteluun

**Ilmastovaikutukset**

MRL 39 sisältövaatimusten kuten *ekologinen kestävyys, turvallinen elinympäristö, ympäristöhaittojen vähentäminen ja luonnonarvojen vaaliminen* myötä kaavaa laadittaessa selvitetään ja arvioidaan myös ilmastovaikutuksia.

**Vaikutusten arviointimenetelmät**

Vaikutusten selvittäminen perustuu alueesta käytettävissä oleviin tietoihin, alueella suoritettuihin ja suoritettaviin maastokäynteihin, aluetta koskeviin selvityksiin ja suunnitelmiin, osallisilta saataviin lähtötietoihin, lausuntoihin ja huomautuksiin sekä laadittavien suunnitelmien ympäristöä muuttavien ominaisuuksien analysointiin.

### YVA:n yhteydessä tehtävien selvitysten ja vaikutustenarvioinnin hyödyntäminen

YVA:n yhteydessä tehtävä selvitys- ja arviointityö sekä osallistaminen on perusteellista ja laajaa. YVA:n selvityksiä ja vaikutustenarviointia hyödynnetään kaavan laadinnassa. Yleiskaavaselostuksessa esitetään YVA:n oleelliset tulokset.



Kuva 17: YVA:n yhteydessä selvitettävät välittömät ja välilliset vaikutukset

#### **YVA:n yhteydessä selvitettävät vaikutukset:**

- Ilmasto
- Maa- ja kallioperään
- Pinta- ja pohjavesiin
- Kasvillisuuteen ja arvokkaisiin luontokohteisiin
- Linnustoon
- Eläimistöön
- Natura-alueille, luonnonsuojelualueille ja luonnonsuojeluohjelmien alueille
- Yhdyskuntarakenteeseen, kaavoitukseen, maankäyttöön ja aineelliseen omaisuuteen
- Maisemaan ja rakennettuun kulttuuriympäristöön
- Muinaisjäänöksiin ja muuhun arkeologiseen kulttuuriperintöön
- Elinkeinotoimintaan
- Riistalajistoon ja metsästyksen
- Valo-olosuhteisiin
- **Liikenteeseen** ja ilmailuturvallisuuteen
- Tutkien toimintaan ja viestintäyhteyksiin
- Luonnonvarojen hyödyntämiseen
- Terveysten
- Yleiseen turvallisuuteen ja arvio ympäristöriskeistä
- Vaikutukset toiminnan jälkeen
- **Yhteisvaikutukset muiden hankkeiden kanssa**

#### Osallistuminen vaikutusten arviointiin

Myös osallinen voi arvioida kaavan vaikutuksia ja tuoda arvionsa esille kuulemisvaiheiden yhteydessä.

### Erilliselvitykset

Alueella on tehty luontoselvityksiä 2021. Niiden lisäksi hankealueelle tehdään täydentäviä selvityksiä vuonna 2023. Sähkönsiirtoreittien osalta luontoselvitykset tehdään maastokautena 2023.

Vermassalon tuulivoimahankkeen vaikutusten arvioimisen tueksi laaditaan/on laadittu hankealueelta ja sähkönsiirtoreiteiltä YVA-menettelyn yhteydessä seuraavat selvitykset ja mallinnukset:

#### **Vuonna 2021 hankealueelle tehdyt selvitykset:**

- Kasvillisuus- ja luontotyyppiselvitys
- Lepakkoselvitys
- Viitasammakkoselvitys
- Liito-oravaselvitys
- Pesimälinnustoselvitys
- Metsäkanalintujen soidinpaikkainventointi
- Päiväpetolintuselvitys
- Pöllöselvitys
- Lintujen kevät- ja syysmuuton tarkkailu
- Muiden luontodirektiivin liitteen IV(a) lajien tai muutoin arvokkaan eläinlajiston elinympäristöjä ja esiintymispotentiaalia havainnoidaan muiden selvitysten yhteydessä

#### **Sähkönsiirtoreiteille tehtävät selvitykset vuonna 2023:**

- Kasvillisuus- ja luontotyyppiselvitys
- Liito-oravaselvitys
- Muun lajiston elinympäristöpotentiaalın tarkastelu ja linnuston havainnointi luontoselvitysten yhteydessä

#### **Tehtävät mallinnukset:**

- Näkemäalueanalyysi ja havainnekuvat
- Kotkan törmäysmallinnus
- Melu- ja välkemallinnukset

#### **Tehtävät kyselyt:**

- Asukaskysely
- Metsästäjähaastattelut

#### **Muut selvitykset:**

- Arkeologinen inventointi (hankealue sekä sähkönsiirtoreitit)

Selvitysten tarkempi sisältö, käytettävät menetelmät ja maastotöiden määrät on kuvattu hankkeen YVA-ohjelman luvussa 9.

Luontoselvitysten alustavia tuloksia esitetään jo YVA-ohjelmassa, ja niiden varsinaiset tulokset raportoidaan YVA-selostuksen yhteydessä / erillisessä luontoselvitysraportissa. Yleiskaavan selostuksessa tulokset esitetään oleellisilta osiltaan ja tiivistetysti.

## 10 OSALLISET

Osallisia ovat alueen maanomistajat ja ne, joiden asumiseen, työntekoon tai muihin oloihin kaava saattaa huomattavasti vaikuttaa, sekä viranomaiset ja yhteisöt, joiden toimialaa suunnittelussa käsitellään (MRL 62§).

### Viranomaisia

- Etelä-Pohjanmaan ELY-keskus
- Etelä-Pohjanmaan liitto
- Etelä-Pohjanmaan museo
- Fingrid Oyj
- Järvi-Suomen luontopalvelut
- Kihniön kunta
- Liikenne- ja turvallisuusvirasto Traficom
- Luonnonvarakeskus Luke
- Länsi- ja Sisä-Suomen aluehallintovirasto
- Metsähallitus
- Parkanon kaupunki
- Pirkanmaan ELY-keskus
- Pirkanmaan liitto
- Pirkanmaan maakuntamuseo
- Pirkanmaan pelastuslaitos
- Pirkanmaan sote ympäristöterveydenhuolto
- Pirkanmaan terveystieteellinen tutkimuskeskus
- Puolustusvoimat 2. logistiikkarykmentti
- Suomen Erillisverkko Oy
- Virtain kaupunki eri hallintokunnat, lautakunnat ja luottamuselimet
- Väylä

### Yhteisöjä ja yrityksiä

- Cinia Group Oy
- Digital Networks Oy
- DNA Oy
- Edzcom Oy (Ukkoverkot)
- Elenia Oy
- Elisa Oy
- Elmonet Oy
- Ilmatieteenlaitos
- Koillissatakunnan sähkö Oy
- Kurjenkylän kyläyhdistys ry
- Maa- ja metsätaloustuottajain Keskusliitto MTK
- Metsänhoitoyhdistys Pohjois-Pirkka
- Pirkanmaan Lintutieteellinen yhdistys ry
- Suomen luonnonsuojeluliiton Pirkanmaan piiri ry
- Suomen luonnonsuojeluliitto
- Suomen metsäkeskus
- Suomen riistakeskus
- Suomenselän lintutieteellinen yhdistys Ry
- Telia Finland Oyj
- Virtain riistanhoitoyhdistys
- Virtain-Ruoveden luonnonsuojeluyhdistys Ry

### YVA-seurantaryhmä

YVA:n yhteydessä kootaan vuorovaikutuksen lisäämistä ja tiedottamista varten hankkeelle *seurantaryhmä*. Seurantaryhmässä korostuvat paikallisen tahon toimijat sekä viranomaistoimijat. Seurantaryhmän tarkoitus on edistää osallistumista sekä tehostaa tiedonkulkua ja -vaihtoa YVA-hankkeesta vastaavan, viranomaisten ja eri sidosryhmien välillä. Kaavan laatija osallistuu myös YVA-seurantaryhmän kokouksiin.

Seurantaryhmään kutsutaan viranomaistahojen lisäksi muita sidosryhmiä kuten

- metsästysseurat ja riistanhoitoyhdistys
- kylä- ja asukas-yhdistykset
- luonnonsuojelujärjestöt, -yhdistykset
- muut esille nousevat tahot

YVA-menettelyn aikana järjestetään seuraavat neuvottelut ja esittelyt:

- Ennakkoneuvottelu
- Kaavoituksen viranomaisneuvottelut
- Yleisötilaisuudet (3 kpl)

Osallisilla on oikeus ottaa osaa kaavan valmisteluun, arvioida sen vaikutuksia ja lausua kaavasta mielipiteensä. Osallisten kesken järjestetään tarvittaessa neuvotteluja.

## 11 VIRANOMAISYHTEISTYÖ

Osalliset viranomaiset on lueteltu edellä. Viranomaiset ottavat kantaa suunnitelmiin toimialansa ja tehtäviensä puitteissa.

### Neuvottelut

#### **Aloitusvaiheen viranomaisneuvottelu**

Viranomaisten tulee esittää käsityksensä merkittäviin kaavoihin liittyvistä tutkimus- ja selvitystarpeista mahdollisimman aikaisessa vaiheessa. MRL 66.2 mukainen kaavan aloitusvaiheen viranomaisneuvottelu pidettiin **25.4.2023**. Neuvottelu järjestettiin samana päivänä YVA:n ennakkoneuvottelun kanssa, välittömästi sen jälkeen. YVA:n tutkimus- ja selvitystarpeita käsiteltiin viranomaisten kanssa ennakkoneuvottelussa, johon myös kaavan laatija osallistui. Ennakkoneuvottelussa oli läsnä myös hanketoimijan edustaja. Kaavan viranomaisneuvottelu käytiin kunnan, konsultin ja viranomaisten kesken. Konsultti toimi neuvottelussa asian esittelijänä ja neuvottelusta laadittiin MRL:n mukainen muistio, josta ilmenevät keskeiset neuvottelussa esillä olleet asiat ja kannanotot.

#### **Työneuvottelut**

Prosessin aikana pidetään tarvittaessa viranomaisten kanssa työneuvotteluja.

#### **Ehdotusvaiheen jälkeinen viranomaisneuvottelu**

MRL 66.2 mukainen viranomaisneuvottelu järjestetään tarvittaessa sen jälkeen, kun kaavaehdotus on ollut julkisesti nähtävänä ja sitä koskevat muistutukset ja lausunnot on saatu. Viranomaisneuvotteluun kutsutaan Pohjois-Pohjanmaan ELY-keskus ja ne muut viranomaiset, joiden toimialaa asia saattaa koskea.

#### **Lausunnot**

Viranomaisilta (kts. kohta Osalliset) pyydetään kommentit kaavan valmisteluvaiheessa ja lausunnot ehdotusvaiheissa. Lausuntoihin annetaan kirjalliset vastineet.

Kaavan hyväksymispäätös lähetetään liitteineen tiedoksi alueelliseen ELY-keskukseen. Hyväksymispäätöksen saadessa lainvoiman siitä ilmoitetaan ELY-keskukselle ja maakunnan liitolle. Voimaantullut kaava-aineisto toimitetaan Maanmittauslaitokselle, rakennustarkastajalle sekä tarpeen mukaan muille viranomaisille.

## 12 TIEDOTUSTAVAT

Tuulivoimapuiston osayleiskaavoituksen vaiheista, sisällöstä, yleisötilaisuuksista, mahdollisuuksista mielipiteen esittämiseen sekä luonnoksen ja ehdotuksen nähtävillä olosta tiedotetaan seuraavilla tavoilla:

- Ilmoituksina, kuulutuksina ja tiedotteina paikallisissa sanomalehdissä
- Virtain kunnanvirastolla ja internetsivuilla
- Asiakirjat pidetään nähtävillä Virtain kunnan verkkosivuilla koko kaavoitusprosessin ajan

Viralliset kuulutukset julkaistaan Virtain kaupunginvirallisella ilmoitustaululla, kunnan verkkosivuilla sekä **Suomenselän Sanomat**-lehdessä

## 13 KAAVAN VAIHEET JA OSALLISTUMINEN

### Vireilletulovaihe

- Kaavan **vireille tulosta** ja osallistumis- ja arviointisuunnitelmasta (**OAS**) **kuulutetaan**. OAS asetetaan **nähtäville** kuukauden ajaksi.
- Maanomistajia tiedotetaan nähtävilläolosta myös kirjeitse, vaikkei siihen ole lakisääteistä velvoitetta. Kirjetiedottaminen on mahdollista vain, jos maanomistajan osoitetiedot ovat saatavilla esimerkiksi lainhuutotodistuksesta.
- OAS:n nähtävilläolon aikana järjestetään YVA:n ja kaavan yhteinen **yleisötilaisuus**.
- Osallinen voi jättää OAS:sta **kommentin** kuulutuksessa ilmoitettavaan osoitteeseen.

### Valmisteluvaihe

- Kaavan valmisteluvaiheen aineiston (kaavaluonnos, kaavaselostus, tarvittavat selvitykset) nähtäville panosta kuulutetaan. Kaavan valmisteluvaiheen aineisto asetetaan nähtäville kuukauden ajaksi.
- Nähtävilläolon aikana järjestetään YVA:n ja kaavan yhteinen **yleisötilaisuus**
- Maanomistajia tiedotetaan nähtävilläolosta myös kirjeitse, vaikkei siihen ole lakisääteistä velvoitetta. Kirjetiedottaminen on mahdollista vain, jos maanomistajan osoitetiedot ovat saatavilla esimerkiksi lainhuutotodistuksesta.
- Osallinen voi jättää kaavan valmisteluvaiheen aineistosta kirjallisen **mielipiteen** nähtävilläoloaikana kuulutuksessa ilmoitettavaan osoitteeseen.

### Ehdotusvaihe

- Kaavaehdotus asetetaan nähtäville vähintään 30 päivän ajaksi (MRL 65 §, MRA 19 §). Nähtäville panosta kuulutetaan. Nähtävilläolon aikana järjestetään **yleisötilaisuus**.
- Maanomistajia tiedotetaan kaavahankkeen ehdotusvaiheesta myös kirjeitse. Ehdotusvaiheessa tulee lain mukaan tiedottaa kirjeitse ulkopaikkakuntalaisia maanomistajia, mutta tuulivoimakaavoituksesta tiedotetaan yleensä kirjeitse myös laajemmin. Kirjetiedottaminen on mahdollista vain, jos maanomistajan osoitetiedot ovat saatavilla esimerkiksi lainhuutotodistuksesta. Kirjeet lähetetään ennen nähtävilläolon alkua.
- Osallinen voi jättää kaavaehdotuksesta kirjallisen **muistutuksen** nähtävilläoloaikana kuulutuksessa ilmoitettavaan osoitteeseen.

### Hyväksymisvaihe

- Kaupunginhallitus tekee päätösesityksen kaavan hyväksymisestä kaupunginvaltuustolle. Kaavan hyväksymisestä päättää kaupunginvaltuusto.
- Hyväksymiskäsittelyn päätös liitteineen lähetetään tiedoksi alueelliseen ELY-keskukseen.
- Tieto mahdollisesta hyväksymisestä lähetetään viipymättä myös niille, jotka kaavan nähtävillä ollessa ovat sitä kirjallisesti pyytäneet ja samalla ilmoittaneet osoitteensa.
- Hyväksymispäätöksestä voi tehdä **valituksen** alueelliseen hallinto-oikeuteen. Hallinto-oikeuden ratkaisusta on mahdollista valittaa edelleen korkeimpaan hallinto-oikeuteen.
- Vain laillisuusperusteet ovat oikeudellisesti merkityksellisiä. Tuomioistuin joko hyväksyy tai kumoaa päätöksen, ei pääsääntöisesti tee siihen muutoksia. Kaavan sisältöön liittyvät seikat on siten syytä tuoda esille mahdollisimman varhaisessa vaiheessa, ennen hyväksymisvaihetta.

### Voimaantulovaihe

- Valitusajan (30 + 7 vrk pöytäkirjan julkaisusta) umpeuduttua tarkistetaan, onko kaavasta valitettu.
- Jos kaavasta ei ole valitettu, voidaan voimaantulo kuuluttaa.
- Kaavan lainvoimaisuudesta kuulutetaan (MRA 93 §).
- Kaavan voimaantulosta ilmoitetaan ELY-keskukselle ja maakuntaliitolle.
- Voimaantullut kaava-aineisto toimitetaan Maanmittauslaitokselle, rakennustarkastajalle sekä tarpeen mukaan muille viranomaisille.

## 14 AIKATAULU

YVA- ja kaavoitusmenettelyt etenevät alkuvaiheessa samanaikaisesti. Ympäristöselvityksiä on tehty jo useiden vuosien aikana. Vielä tehtävissä selvityksissä huomioidaan sekä YVA:n että osayleiskaavoituksen tarpeet, jolloin molempia voidaan laatia saman selvitysaineiston pohjalta.

Ympäristövaikutusten arviointiohjelma toimitettiin yhteysviranomaiselle arvioitavaksi kesäkuussa 2023. Yhteysviranomainen antaa siitä palautetta ja ohjelma asetetaan nähtäville **elokuussa 2023**. Kaupunki asettaa samalla yleiskaavan OAS:n nähtäville. **YVA-ohjelma ja OAS ovat yhtä aikaa nähtävillä**. Palaute YVA – ohjelmasta osoitetaan yhteysviranomaiselle (Pirkanmaan ELY-keskus) ja palaute OAS:sta osoitetaan Virtain kaupunginhallitukselle.

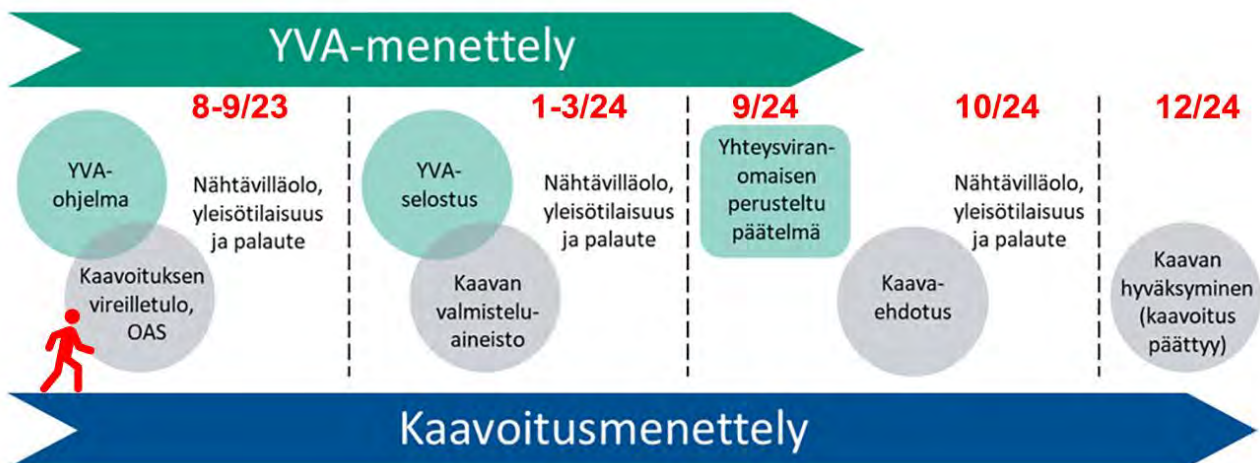
YVA-arviointityö (YVA – selostuksen laatiminen) aloitetaan **syksyllä 2023**. Arvoinnissa otetaan huomioon selvitysten tulokset, sidosryhmiltä saatu palaute sekä YVA-ohjelmasta saatu yhteysviranomaisen lausunto. Samanaikaisesti YVA – selostuksen laatimisen kanssa valmistellaan kaavaluonnosta.

Arviointityön tulokset sisältävä YVA-selostus on tavoitteena jättää yhteysviranomaiselle **alkuvuodesta 2024**. YVA-selostus asetetaan nähtäville 30–60 päivän ajaksi. Kaupunki asettaa samalla nähtäville yleiskaavan valmisteluaineiston (kaavakarttaluonnos ja – selostus liitteinen). **YVA-selostus ja kaavaluonnos ovat yhtä aikaa nähtävillä**.

Yhteysviranomainen (ELY) arvioi YVA-selostuksen laadun ja riittävyyden sekä antaa **perustellun päätelmän** hankkeesta vastaavalle, arviolta **syksyllä 2024**. Palaute kaavaluonnoksesta osoitetaan sen nähtävilläolon aikana Virtain kaupunginhallitukselle.

**Kaavaluonnoksesta saadun palautteen pohjalta valmistellaan kaavaehdotus**. Kaavaselostuksessa tuodaan esille myös, miten yhteysviranomaisen YVA – selostuksesta antama perusteltu päätelmä on otettu huomioon. Kaavaehdotus on nähtävillä arviolta **lokakuussa 2024**. Yleiskaavaehdotus pidetään julkisesti nähtävänä vähintään 30 päivän ajan.

Kaavan hyväksymiskäsittely on arviolta **vuoden 2024 lopussa**.



Kuva 18: YVA-menettelyn ja kaavoituksen eteneminen.

## 15 LISÄTIEDOT

Osayleiskaavan valmistelusta, YVA:sta ja hankkeesta saa lisätietoja kaupungin internet-sivujen lisäksi seuraavilta henkilöiltä:

### Kunta

#### **Virtain kaupunki**

Virtaintie 26  
34801 Virrat  
kirjaamo@virrat.fi

### **Kaavoitus- ja kehittämispäällikkö**

Mika Aalto  
03 485 1250  
[mika.aalto@virrat.fi](mailto:mika.aalto@virrat.fi)

### Konsultti

#### **FCG Finnish Consulting Group Oy**

Puistokatu 2 A, 40100 Jyväskylä  
010 4090,  
[www.fcg.fi](http://www.fcg.fi)

#### **Yleiskaava**

Tuomo Järvinen  
040 753 1524  
[tuomo.jarvinen@fcg.fi](mailto:tuomo.jarvinen@fcg.fi)

### Hanketoimija

#### **Ilmatar Vermassalo Oy**

Unioninkatu 30  
00100 Helsinki  
[info@ilmatar.fi](mailto:info@ilmatar.fi)

### **Hankekehityspäällikkö**

Lauri Vierto  
050 376 5204  
[lauri.vierito@ilmatar.fi](mailto:lauri.vierito@ilmatar.fi)

#### **YVA**

Essi Kuisma  
puh. +358 40 083 5726  
[essi.kuisma@fcg.fi](mailto:essi.kuisma@fcg.fi)