

## Valtuustoaloite

Virtain kaupunki on liikunnan, virkistykseen ja hyvinvoinnin kannalta katsoen hyvässä asemassa luonnon, aktiivien ihmisten ja rakennettujen palveluiden suhteen. Tämä on myös huomattava osa elinvoimaamme.

Tätä kehitystä tulee jatkaa. Meillä on aiemmista toiminnoista vapautuneita alueita, joita pitää ennallistaa, maisemoida ja/tai saada uuteen käyttöön. Puttoharjun alue on yksi tällainen.

Esitämme, että;

- Puttoharjun alue kunnostetaan monipuoliseen virkistyskäyttöön. Oheistamme muistiomutoon kootun tiivistelmän aiemmista tutkimuksista ja ehdotuksista.
- Kunnostamisesta voidaan tehdä esim. hanke, johon kootaan ohjausryhmä aktiiveista harrastajista, päättäjistä, sekä selvitetään laajemmat rahoitusmahdollisuudet.
- Kunnostushanke huomioidaan jo vuoden 2022 talousarviovalmistelussa

Virroilla, 29.3.2021

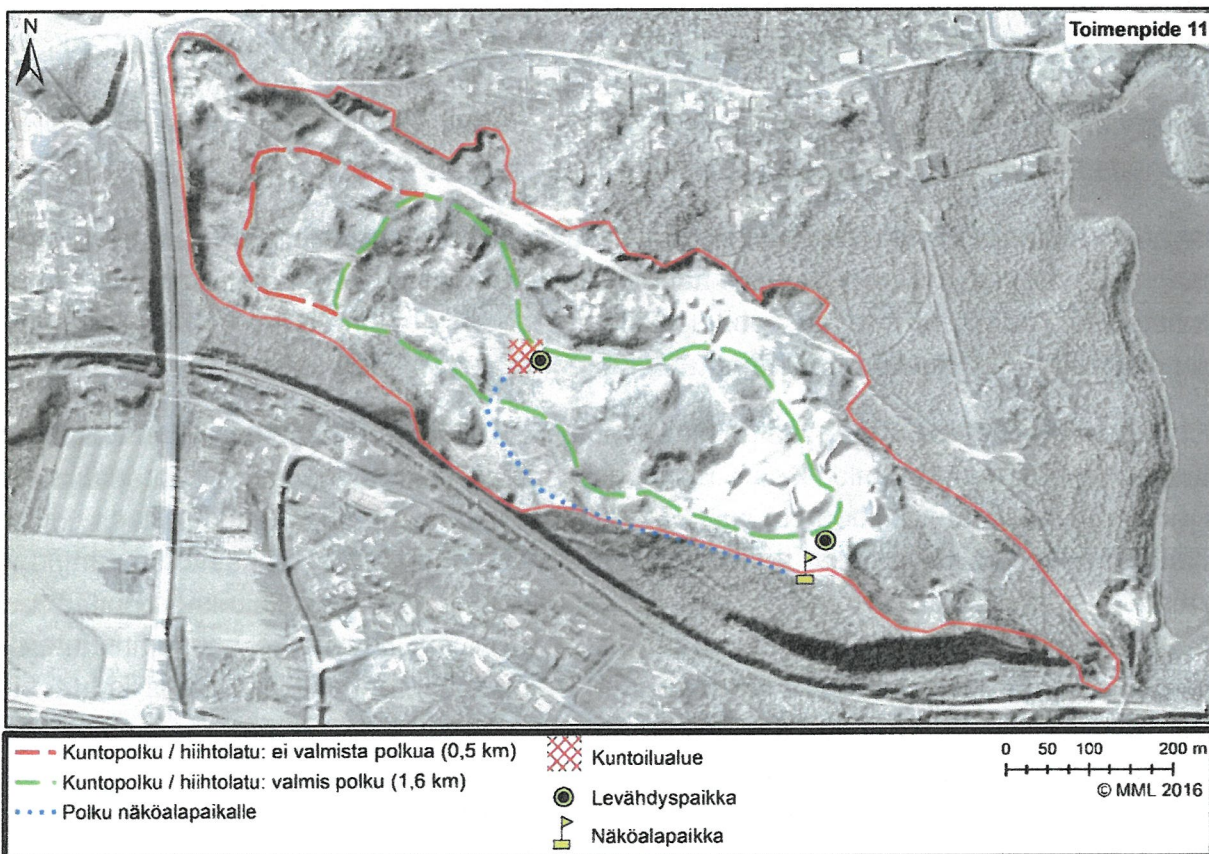
Virtain kaupunginvaltuuston sosialidemokraattinen valtuustoryhmä

## PUTTOSHARJUN ALUEEN KUNNOSTAMINEN VIRKISTYSKÄYTTÖÖN

Puttosharjun 1-luokan pohjavesialueella sijaitsevan vanhan maa-ainesten ottamisalueen kunnostustarvetta ja jälkikäyttömahdollisuuksia on tarkasteltu vuonna 2017 valmistuneessa Maiju Nylundin tekemässä kunnostussuunnitelmassa. Puttosharjun alueella on harjoitettu maa-ainesten ottamistoimintaa jo 1950-luvulta lähtien. Merkittävä osa Puttosharjun maa-ainesvarannoista oli hyödynnetty jo 1980-luvun alkuun mennessä. Jälkihoitotoimenpiteet ovat osittain edelleen toteuttamatta. Kunnostettavan alueen pinta-ala on noin 30 ha ja se on pääosin Virtain kaupungin omistuksessa. Selvitystyö tehtiin yhteistyössä Virtain kaupungin, Pirkanmaan ELY-keskuksen ja Turun yliopiston kanssa gradutyönä.

Kunnostustyön tavoitteena on luoda Puttosharjun vanhalle maa-ainesten ottamisalueelle uusia jälkikäyttömahdollisuuksia pohjavesialue huomioiden. Kunnostustoimenpiteiden keskeisimpänä tavoitteena on sopeuttaa vanha maa-ainesten ottamisalue ympäristöön ja parantaa alueen turvallisuutta, vähentää pohjaveden pilaantumiseriskiä, luoda alueelle uusia käyttömahdollisuuksia sekä estää alueelle soveltumaton käyttö.

Kunnostussuunnitelmassa virkistyskäytön kannalta keskeisimmät toimenpiteet ovat esitetty seuraavassa kuvassa:



**Kuva.** Keskeisimmät kunnostustoimet (Nylund 2017).

Puttosharjun vanha maa-ainesten ottamisalue kunnostetaan virkistyskäyttöön siten, että alueella voidaan säilyttää mahdollisimman laajat viheralueet. Alue on toiminut viime vuosien ajan lähialueiden virkistyskäytössä, mistä johtuen alueelle on muodostunut monipuolinen polkuverkosto. Lähtökohtana on suunnitella alueelle ulkoilureitistö, joka soveltuu kaiken ikäisille ja kuntoisille ulkoilijoille. Toimenpiteenä alueelle rakennetaan virallinen kuntopolku, joka toimii talviaikaan hiihtolatuksi.

Ulkoilureitistön perustamisessa hyödynnetään pääosin jo alueella olemassa olevaa polkuverkostoa. Puttosharjun maaperä koostuu pääasiassa hiekasta ja sorasta. Alueen maaperä on siis luontaisesti kantava ja hyvin kulutusta kestävä. Koska alueen maaperä koostuu routimattomasta materiaalista, ei kuntopolku- ja hiihtolatuverkoston perustaminen vaadi mittavia perustamistoimenpiteitä.

Ulkoalueiden valaistus on tärkeää alueen käyttömukavuuden ja turvallisuuden parantamiseksi etenkin niillä alueilla, joilla ulkoillaan ympäri vuoden. Koska Puttosharjun aluetta tullaan käyttämään myös talviaikana hiihtolatuksi, tulisi ainakin alueen hiihtolatureitistö valaista. Mikäli alueelle perustetaan talviaikana hiihtolatu, on hyvin todennäköistä, että alueelle tullaan ulkoilemaan myös kauempaa omalla autolla. Tästä johtuen Puttosharjun uudelle ulkoilualueelle tulisi rakentaa pysäköintialue.

Uusi ulkoilualue liitetään osaksi lähialueen muuta ulkoilureitistöä lisäämällä Puttosharjun lähiympäristöön opasteita. Ulkoilualueelle tuodaan opastaulu, joka kertoo alueen toiminnoista. Ulkoilualueen palvelutasoa voidaan parantaa rakentamalla alueelle kuntoilualue. Kuntoilualue tulee sijoittaa reitillä keskeiselle paikalle, jonne on pääsy samanaikaisesti mahdollisimman monelta suunnalta.

Etenkin helpoilla kuntoreiteillä tulisi olla riittävästi levähdyspaikkoja. Toimenpiteenä esitetään, että kuntopolku- ja hiihtolatureittien varrelle rakennetaan kaksi levähdyspaikkaa. Toinen levähdyspaikka rakennetaan kuntoilualueen yhteyteen. Levähdyspaikaksi riittää esim. pieni kulkuväylän levennys, jossa on penkki. Yksinkertaisimmillaan levähdyspaikka voi olla myös tukeva kivi tai tukinpätkä kulkuväylän varressa.

Puttosharjun eteläreunan harjukaistaleen päältä aukeaa laaja-alainen panoraamanäköala. Kyseinen alue soveltuu erinomaisesti näköalapaikaksi. Näköalapaikalle voidaan kulkea harjukaistaleen päällä kulkevaa polkua pitkin tai pohjoisrinteeseen rakennettavien kuntoportaiden kautta. Portaisiin asennetaan kaiteet molemmille puolille.

Puttosharjun maa-ainesten ottamisalueelle on palautunut melko runsas kasvillisuus osittain luontaisesti ja osin istuttamalla. Kasvillisuus on kuitenkin levinnyt alueelle epätasaisesti, mistä johtuen alueella on edelleen laajoja kasvillisuudesta paljaita alueita sekä alueita, joilla kasvillisuus on niin runsasta, että alueen viihtyisyyden lisäämiseksi ja kasvuolosuhteiden parantamiseksi kasvillisuuden harventaminen voisi tulla kysymykseen. Puustoa poistetaan alueilta, joilla harventamisella voidaan parantaa alueen viihtyisyyttä ja kasvuolosuhteita. Olemassa olevaa puustoa pyritään säästämään mahdollisimman paljon. Kasvillisuudesta paljaille alueille istutetaan sekapuustona mäntyä, haapaa, pihlajaa ja vaahteraa. Soranottoalueen vanhoja tiivistyneitä tienpohjia pehmennetään ennen taimien istuttamista esimerkiksi jyrsimellä. Eteläreunan jyrkkiä rinteitä tuetaan stabiloinnilla. Jyrkkä rinne stabiloidaan eroosiomatolla, joka peitetään soveltuvalla kasvualustalla ja istutetaan.

Lähde: Nylund, M. 2017. Puttosharjun pohjavesialueella sijaitsevien maa-ainesten ottamisalueiden kunnostussuunnitelma. Turun yliopisto. Saatavilla Virtain kaupungin verkkosivuilla osoitteessa: <https://www.virrat.fi/client/virrat/userfiles/puttosharju-kunnostussuunnitelma-verkkoversio.pdf>