

## YHTEENVETO

- Ulkoiset tuotot 56,6 %
- Ulkoiset menot 52,3 %
- Ulkoinen toimintakate 50,0 %
- Verotulot 57,1 %
- Valtionosuudet 52,3 %

Laskennallinen toteumaprosentti on kesäkuun lopussa 50,0 %.

## VÄESTÖKEHITYS JA TYÖLLISYYS

Seuraavassa on kuvattuna väestönmuutoksen kuukausitiedot sekä alkuvuoden työllisyyskehitys. Väestön lukumäärä on kuukauden lopun tilanteessa alentunut 48 henkilöllä tilinpäätöshetkeen verrattuna (sis. väkiluvun korjauksen). Kokonaisnettomuutto on kesäkuun lopun tilanteessa kumulatiivisesti -5.

Työttömyysaste on toukokuun lopussa 0,6 %-yksikköä edellistä kuukautta korkeampi ollen 7,3 %. Vuoden takaiseen verrattuna työttömien lukumäärä on 10 henkilön verran (5 %) alhaisemmalla tasolla.

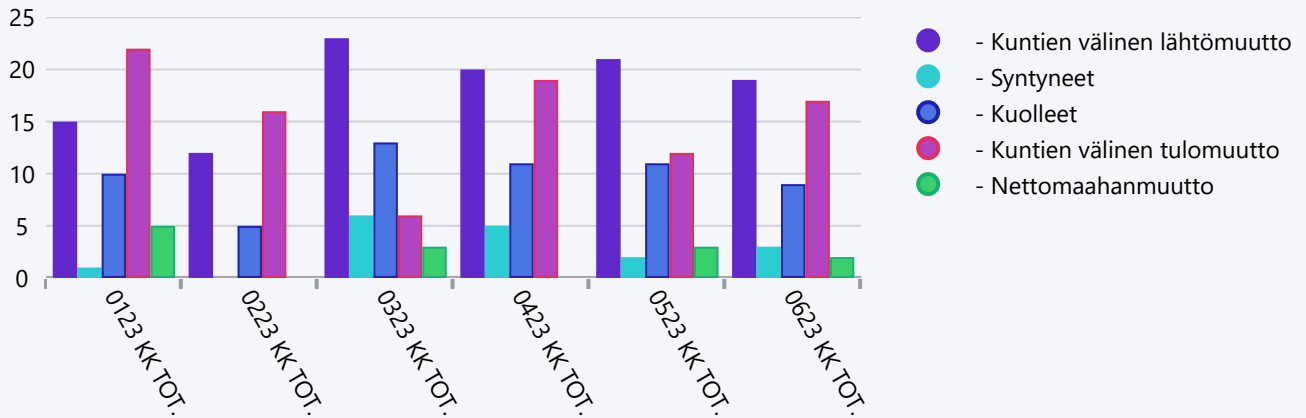
## Asukasluku viimeiset 12 kk

	07 2022	08 2022	09 2022	10 2022	11 2022	12 2022	01 2023	02 2023	03 2023	04 2023	05 2023	06 2023
Asukasluku	6 449	6 433	6 428	6 410	6 396	6 395	6 397	6 396	6 375	6 368	6 353	6 347

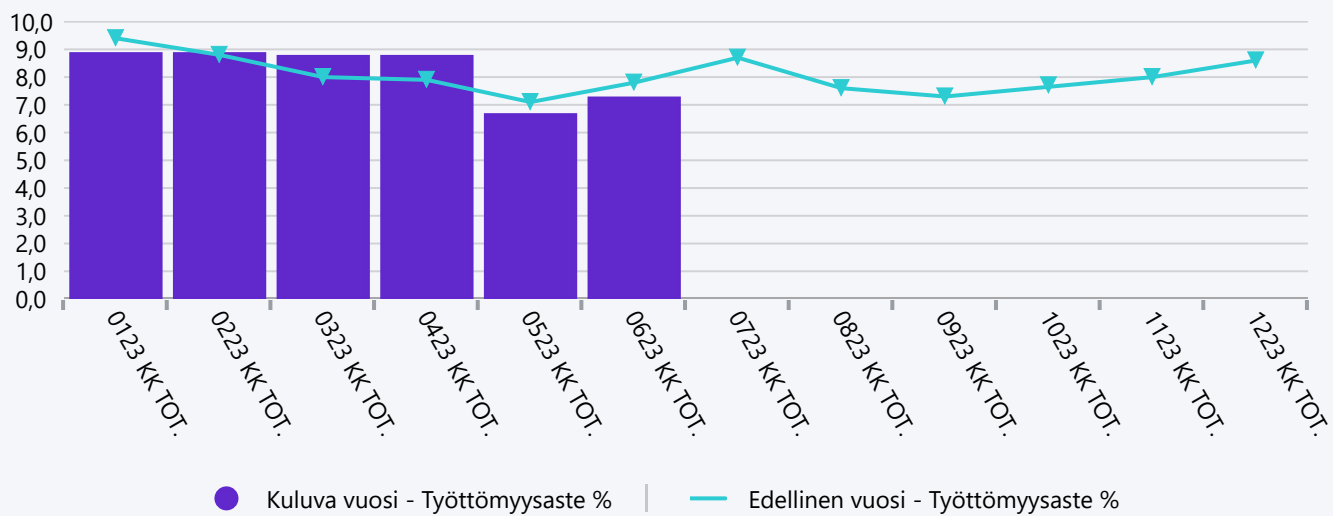
## Asukasluvun muutokset kuukausittain 2023

	0123 KK TOT.	0223 KK TOT.	0323 KK TOT.	0423 KK TOT.	0523 KK TOT.	0623 KK TOT.	0623 KUM TOT.
<b>Luonnollinen väestönlisäys</b>	<b>-9</b>	<b>-5</b>	<b>-7</b>	<b>-6</b>	<b>-9</b>	<b>-6</b>	<b>-42</b>
Syntyneet	1	0	6	5	2	3	17
Kuolleet	10	5	13	11	11	9	59
<b>Kuntien välinen nettomuutto</b>	<b>7</b>	<b>4</b>	<b>-17</b>	<b>-1</b>	<b>-9</b>	<b>-2</b>	<b>-18</b>
Kuntien välinen lähtömuutto	15	12	23	20	21	19	110
Kuntien välinen tulomuutto	22	16	6	19	12	17	92
<b>Nettomaahanmuutto</b>	<b>5</b>	<b>0</b>	<b>3</b>	<b>0</b>	<b>3</b>	<b>2</b>	<b>13</b>
Maahanmuutto Suomeen	5	0	3	1	4	2	15
Maastamuutto Suomesta	0	0	0	1	1	0	2
<b>Kokonaisnettomuutto</b>	<b>12</b>	<b>4</b>	<b>-14</b>	<b>-1</b>	<b>-6</b>	<b>0</b>	<b>-5</b>

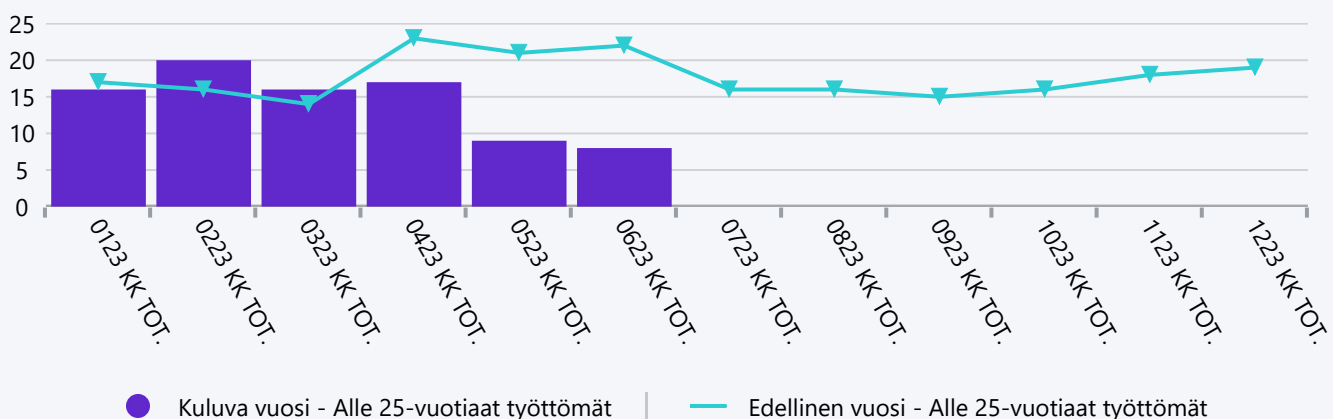
## Väestönmuutos kuukausittain



## Työttömyysaste %



## Alle 25-vuotiaat työttömät



## TULOSLASKELMA

Seuraavassa on esitetty kaupungin ulkoinen tuloslaskelma sisältäen Liikelaitos Marttisen. Kesäkuun lopun tilanteessa toimintakate on talousarvion mukainen, mutta sekä tuotot että kulut ovat hieman ylittäneet talousarvion. Toteuma sisältää kesäkuussa maksetut lomarahat kokonaisuudessaan. Kevan uusi tasausmaksu on huomioitu maksettujen ennakoiden mukaan kohdistettuna osastoille henkilöstökulujen suhteessa.

Ennusteessa on huomioitu valtionosuudet vuoden 2022 lopussa tehtyjen päätösten ja verotulot Kuntaliiton huhtikuussa päivittämän verotuloennusteen mukaisesti sekä rahoitustuotot heinäkuun toteuman mukaan. Ennusteessa on lisäksi huomioitu työehtosopimuskierroksen ns. "perälaudan" vaikutus, jonka suuruus on tämänhetkisen arvion mukaan noin 377 000 euroa. Muutoin ennuste perustuu talousarvioon.

### Tuloslaskelma, Virtain kaupunki (ulkoinen)

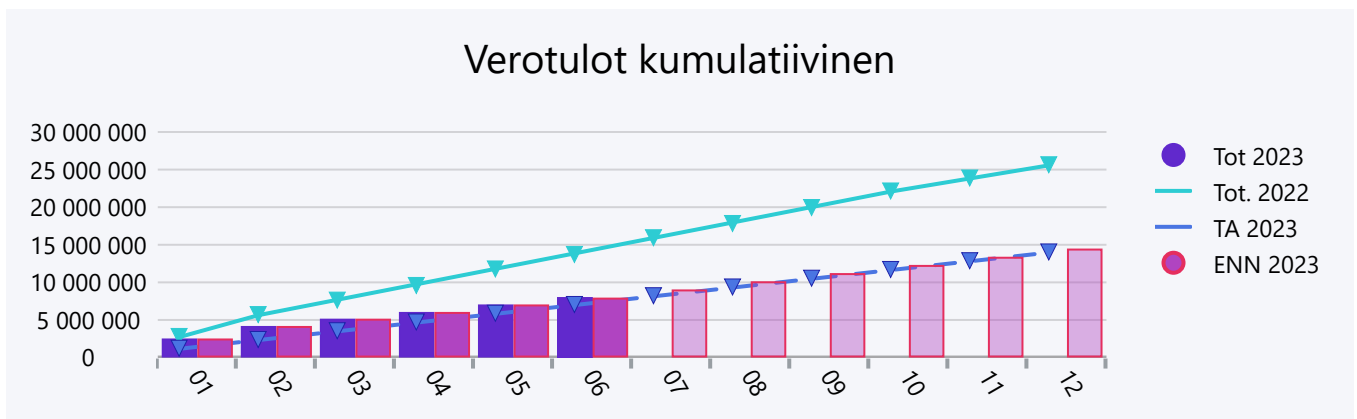
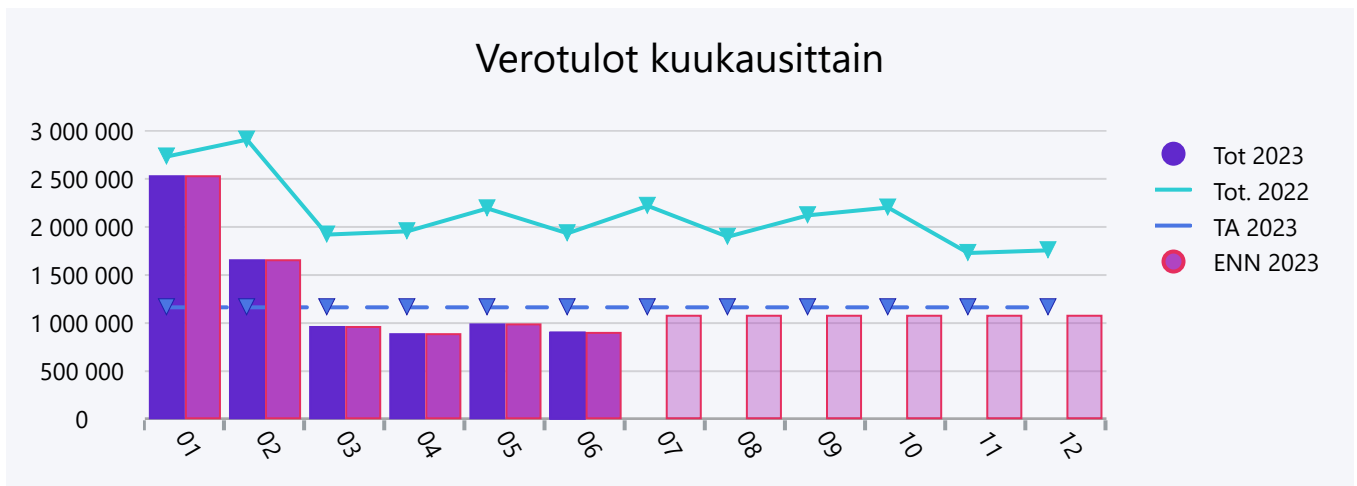
(1 000 euroa)	TP2022	Tot 6/2022	Tot 6/2023	Tot %	TA+MU 2023	Ennuste
Toimintatuotot	36 530	17 831	5 114	56,6 %	9 044	9 044
Toimintakulut	-83 579	-41 656	-13 756	52,3 %	-26 319	-26 696
<b>Toimintakate</b>	<b>-47 049</b>	<b>-23 825</b>	<b>-8 642</b>	<b>50,0 %</b>	<b>-17 275</b>	<b>-17 653</b>
<b>Verotulot</b>	<b>25 565</b>	<b>13 641</b>	<b>7 974</b>	<b>57,1 %</b>	<b>13 970</b>	<b>14 496</b>
Kunnallisvero	19 460	11 000	6 321	67,3 %	9 390	9 828
Kiinteistövero	1 978	173	87	4,6 %	1 911	2 083
Yhteisövero	4 127	2 468	1 565	58,7 %	2 669	2 585
<b>Valtionosuudet</b>	<b>27 827</b>	<b>13 824</b>	<b>3 881</b>	<b>52,1 %</b>	<b>7 443</b>	<b>7 762</b>
<b>Rahoitustuotot ja -kulut</b>	<b>3 341</b>	<b>456</b>	<b>38</b>	<b>70,5 %</b>	<b>54</b>	<b>159</b>
Korkotuotot	1	0	0	12,0 %	1	1
Muut rahoitustuotot	827	488	85	55,3 %	155	260
Korkokulut	-68	-32	-47	47,0 %	-101	-101
Muut rahoituskulut	2 581	0	0		0	0
<b>Vuosikate</b>	<b>9 684</b>	<b>4 095</b>	<b>3 251</b>	<b>77,6 %</b>	<b>4 192</b>	<b>4 764</b>
Poistot ja arvonalentumiset	-6 850	-2 041	-2 073	51,0 %	-4 061	-4 061
Satunnaiset erät	-9		0			
<b>Tilikauden tulos</b>	<b>2 825</b>	<b>2 055</b>	<b>1 178</b>	<b>128,6 %</b>	<b>131</b>	<b>703</b>
Tilinpäätössiirrot	224		75	33,4 %	224	224
<b>Tilikauden ylijäämä/alijäämä</b>	<b>3 049</b>	<b>2 055</b>	<b>1 253</b>	<b>353,4 %</b>	<b>355</b>	<b>927</b>

## Verotulot ja valtionosuudet

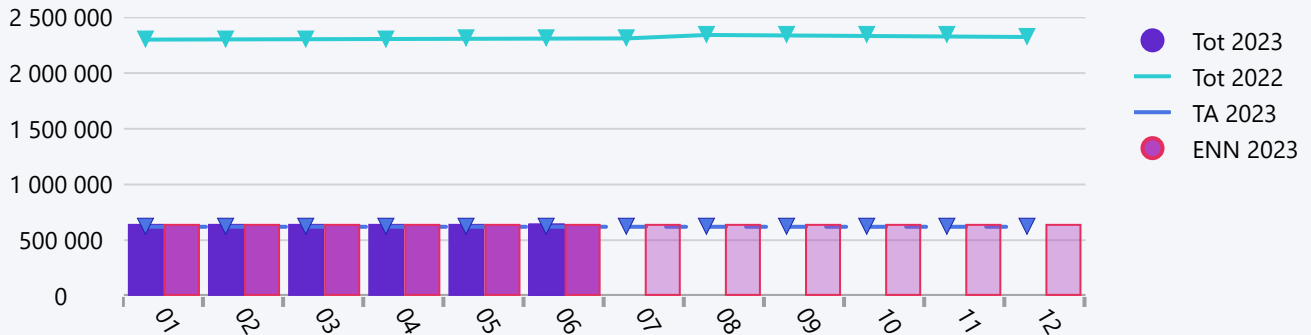
Verotulojen ennuste perustuu huhtikuussa päivitettyyn verotuloennusteeseen. Verotulojen kertymä on alkuvuonna korkealla tasolla vuodelta 2022 korkeammalla kunnallisveroprosentilla ja yhteisöveron jako-osuudella tilitettävien verojen johdosta. Koko vuoden osalta ennuste on tällä hetkellä kunnallisveron osalta n. 438 000 euroa talousarviota korkeampi. Yhteisöveroennuste puolestaan alittaa talousarvion noin 83 500 eurolla. Kiinteistöveroennuste nousi huhtikuun ennusteessa aiempaan verrattuna ja ylittää talousarvion noin 172 000 eurolla. Kiinteistöveroennusteen kohenemiseen vaikuttaa kiinteistöjen verotusarvojen kohoaminen rakennuskustannusindeksin nousun johdosta. Kiinteistöveron tilityksiä alkaa kunnille kertymään vuoden 2023 osalta heinäkuun tilityksistä alkaen. Kunnallisveron tilityksiä puolestaan alentaa kesällä veronpalautuksien maksujen alkaminen verotuksen joustavan valmistumisen mukaan heinäkuusta alkaen. Kohentuneeseen kunnallisveroennusteeseen vaikuttaa pääosin palkkasumman kehityksen parantuminen vuosina 2022 ja 2023 aiempiin ennusteisiin verrattuna. Tulevina vuosina kasvu on reilu 200 miljoonaa euroa vuositasolla.

Valtionosuuksien ennuste on joulukuussa tehtyjen päätösten mukainen. Päätösten mukainen valtionosuus on kokonaisuutena noin 318 000 euroa talousarviota korkeampi.

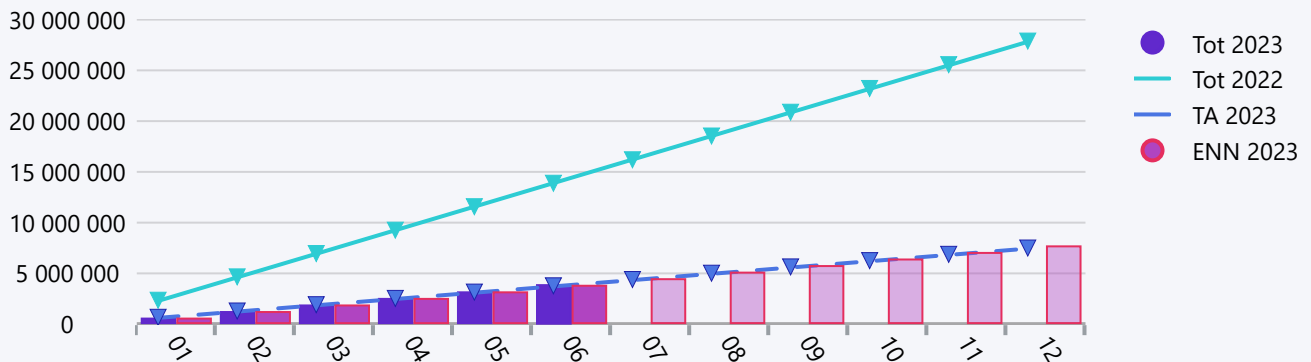
Seuraavassa on esitetty verotulojen ja valtionosuuksien toteuma suhteessa talousarvioon ja edellisvuoteen.



## Valtionosuudet kuukausittain

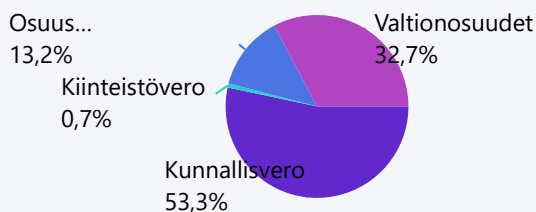


## Valtionosuudet kumulatiivinen

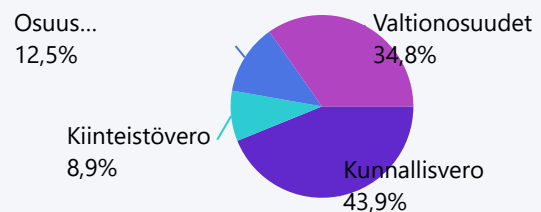


	TA 2023	Toteuma 2023 06	Tot. -%	Toteuma 2022 06	Muutos ed. vuoteen	Muutos %	2022 Tilinpäätös	Ennuste
6000 Kunnallisvero	9 390 360	6 321 220	67,3 %	10 999 732	-4 678 512	-42,5 %	19 459 854	9 828 000
6010 Kiinteistövero	1 911 000	87 357	4,6 %	172 957	-85 600	-49,5 %	1 978 309	2 083 000
6020 Osuus yhteisöverosta	2 668 540	1 565 175	58,7 %	2 467 881	-902 706	-36,6 %	4 127 038	2 585 000
<b>Verotulot</b>	<b>13 969 900</b>	<b>7 973 753</b>	<b>57,1 %</b>	<b>13 640 570</b>	<b>-5 666 817</b>	<b>-41,5 %</b>	<b>25 565 200</b>	<b>14 496 001</b>
6110 Verotulomenetysten korvaus	1 366 571	711 810	52,1 %	2 218 332	-1 506 522	-67,9 %	4 581 239	1 423 626
6118 Peruspalvelujen valtionosuus	3 853 139	1 980 990	51,4 %	9 111 366	-7 130 376	-78,3 %	18 232 907	3 961 986
6119 Verotulohin perustuva vslt.os.tasaus	1 625 379	830 670	51,1 %	2 210 490	-1 379 820	-62,4 %	4 420 977	1 661 339
6120 Opetus- ja kulttuuritoimen valtionosuus	598 226	357 408	59,7 %	283 824	73 584	25,9 %	591 969	714 835
<b>Valtionosuudet</b>	<b>7 443 315</b>	<b>3 880 878</b>	<b>52,1 %</b>	<b>13 824 012</b>	<b>-9 943 134</b>	<b>-71,9 %</b>	<b>27 827 092</b>	<b>7 761 786</b>

## Verorahoitus TOT 2023 06



## Verorahoitus TA 2023



## TOIMINTATUOTOT

Seuraavassa on esitetty ulkoisten ja sisäisten toimintatuottojen toteuma. **Vertailutiedot on esitetty vain nykyisen toiminnan osalta eli ilman hyvinvointialueelle siirtyneitä toimintoja. Näin ollen tiedot ovat keskenään vertailukelpoiset.** Kokonaisuutena toimintatuotot ovat hieman talousarviota korkeammalla tasolla ja hieman edellisvuotta korkeammat.

Myyntituotoissa jättämää on kausiluonteisesti toteutuvissa erissä. Maksutuottoihin vaikuttaa keväällä laskutettavat kansalaisopiston ja Merikanto-opiston lukukausimaksut. Vesihuollon laskutus sisältyy toteumaan kesäkuun loppuun saakka. Avustustulot ovat korkealla tasolla sivistystoimen avustusten johdosta. Avustustulot on jaksotettu kesäkuun lopun tilanteessa toteutuneita menoja vastaavasti.

Liikelaitos Marttisen tuottojen toteuma on esitetty omassa taulukossaan muun kaupungin toiminnan jälkeen. Liikevaihto on kasvanut 7 % edellisvuoteen verrattuna. Opetus- ja kulttuuriministeriön myöntämä yleisavustus vuodelle 2023 on edellisvuotta korkeampi. Yleisavustus jaksotetaan tasaisesti kuukausittain. Muut avustukset jaksotetaan kertyneiden kustannusten mukaan neljännesvuosittain. Myyntituottojen kertymä Tuottojen kertymä on epätasaista kausivaihtelun johdosta.

Toimintatuotot kumulatiivinen Kesäkuu 2023

	TA 2023	Kesäkuu 2023 kumulatiivinen	Tot %	Ylitys (+) Alitus (-)	Kesäkuu 2022 kumulatiivinen	Muutos-%	2022 Tilinpäätös
Myyntituotot	4 162 813	2 096 152	50,4 %	14 745	1 961 054	7 %	4 358 457
Maksutuotot	363 142	220 349	60,7 %	38 778	312 181	-29 %	570 702
Tuet ja avustukset	247 740	271 270	109,5 %	147 400	578 686	-53 %	648 913
Vuokratuotot	6 495 243	3 347 994	51,5 %	100 372	2 589 691	29 %	5 240 270
Muut toimintatuotot	66 340	99 268	149,6 %	66 098	129 342	-23 %	223 147
<b>Muut toimintatuotot</b>	<b>6 561 583</b>	<b>3 447 262</b>	<b>52,5 %</b>	<b>166 471</b>	<b>2 719 032</b>	<b>27 %</b>	<b>5 463 417</b>
<b>TOIMINTATUOTOT</b>	<b>11 335 278</b>	<b>6 035 032</b>	<b>53,2 %</b>	<b>367 393</b>	<b>5 570 953</b>	<b>8 %</b>	<b>11 041 489</b>

Toimintatuotot kumulatiivinen Kesäkuu 2023 Marttinen

	TA 2023	Kesäkuu 2023 kumulatiivinen	Tot %	Ylitys (+) Alitus (-)	Kesäkuu 2022 kumulatiivinen	Muutos-%	2022 Tilinpäätös
Myyntituotot	1 400 000	626 295	44,7 %	-73 705	582 642	7 %	1 394 808
Tuet ja avustukset	1 003 880	698 455	69,6 %	196 515	534 418	31 %	1 174 366
Vuokratuotot	50 000	6 869	13,7 %	-18 131	6 642	3 %	13 713
Muut toimintatuotot	0	189	0,0 %	189	0	0 %	0
<b>Muut toimintatuotot</b>	<b>50 000</b>	<b>7 059</b>	<b>14,1 %</b>	<b>-17 941</b>	<b>6 642</b>	<b>6 %</b>	<b>13 713</b>
<b>TOIMINTATUOTOT</b>	<b>2 453 880</b>	<b>1 331 808</b>	<b>54,3 %</b>	<b>104 868</b>	<b>1 123 702</b>	<b>19 %</b>	<b>2 582 887</b>

## TOIMINTAKULUT

Seuraavassa on esitetty ulkoisten ja sisäisten toimintakulujen toteuma. Tuottojen tavoin vertailuvuoden luvut on esitetty ilman hyvinvointialueelle siirtyneitä toimintoja ja vuodet ovat siten vertailukelpoiset. Kokonaisuutena toimintakulut ovat hieman yli talousarvion tason.

Henkilöstökulut ovat toteutuneet talousarviota korkeampina pääosin kesäkuussa maksettujen lomarahojen johdosta, jotka sisältyvät toteumaan täysimääräisenä. Palkankorotukset tulevat kuitenkin nostamaan henkilöstökulujen toteumaa ja aiheuttamaan ylitystä loppuvuodelle. Asiakaspalvelun ostoissa kotikuntakorvaukset ovat ylittyneet. Muiden palveluiden ostoissa erityisesti ict-palvelut, alueiden kunnossapitopalvelut, kuljetus- sekä ravitsemispalvelut ovat ylittyneet. ICT-palveluissa vaikuttaa mm. alkuvuonna totetuvat koko vuoden ylläpitomaksut sekä hyvinvointialueelta laskutettavat erät. Alueiden kunnossapitopalveluihin on kirjautunut Sähkörinteen purkukustannukset, jotka nostavat toteumaa. Kuljetus- ja ravitsemispalvelujen osalta ylitys on pienentynyt koulujen kesäloman johdosta kesäkuussa ja kehitys jatkuu heinäkuussa. Myös yhteistoimintaosuudet ovat ylittyneet alkuvuonna veloitettavien koko vuoden maksujen johdosta. Muissa toimintakuluissa näkyy tammikuussa maksetut vauvarahat aiempina vuosina syntyneiden vauvojen osalta sekä helmikuussa maksetut opiskelija-avustukset.

Liikelaitos Marttisen osalta menot ovat kasvaneet edellisvuoteen verrattuna. Toisaalta myös myyntituotot ovat kasvaneet. Marttisen menojen kehitys on esitetty omassa taulukossaan kaupungin menojen jälkeen.

Toimintakulut kumulatiivinen Kesäkuu 2023

	TA 2023	Kesäkuu 2023 kumulatiivinen	Tot %	Ylitys (-) alitus (+)	Kesäkuu 2022 kumulatiivinen	Muutos-%	2022 Tilinpäätös
Valmistus omaan käyttöön	0	62 903	0,0 %	62 903	64 698	-3 %	150 713
Palkat ja palkkiot	-11 024 624	-5 886 075	53,4 %	-373 763	-5 083 022	-16 %	-10 876 448
Eläkekulut	-2 385 457	-1 179 981	49,5 %	12 748	-1 083 329	-9 %	-2 286 608
Muut henkilösivukulut	-510 681	-238 837	46,8 %	16 503	-193 690	-23 %	-410 020
<b>Henkilösivukulut</b>	<b>-2 896 138</b>	<b>-1 418 818</b>	<b>49,0 %</b>	<b>29 251</b>	<b>-1 277 019</b>	<b>-11 %</b>	<b>-2 696 628</b>
<b>Henkilöstökulut</b>	<b>-13 920 762</b>	<b>-7 304 894</b>	<b>52,5 %</b>	<b>-344 513</b>	<b>-6 360 040</b>	<b>-15 %</b>	<b>-13 573 076</b>
Asiakaspalvelujen ostot	-93 200	-80 408	86,3 %	-33 808	-71 895	-12 %	-157 170
Muiden palveluiden ostot	-6 678 326	-3 360 796	50,3 %	-21 633	-3 334 716	-1 %	-6 114 325
<b>Palvelujen ostot</b>	<b>-6 771 526</b>	<b>-3 441 203</b>	<b>50,8 %</b>	<b>-55 440</b>	<b>-3 406 611</b>	<b>-1 %</b>	<b>-6 271 495</b>
Ostot tilikauden aikana	-3 108 285	-1 391 278	44,8 %	162 865	-1 230 193	-13 %	-2 364 866
<b>Aineet, tarvikkeet ja tavarat</b>	<b>-3 108 285</b>	<b>-1 391 278</b>	<b>44,8 %</b>	<b>162 865</b>	<b>-1 230 193</b>	<b>-13 %</b>	<b>-2 364 866</b>
Avustukset	-1 318 080	-661 354	50,2 %	-2 314	-721 733	8 %	-1 257 522
Vuokrat	-3 352 408	-1 648 157	49,2 %	28 047	-1 418 909	-16 %	-2 878 399
Muut toimintakulut	-244 977	-194 553	79,4 %	-72 064	-176 759	-10 %	-249 699
<b>TOIMINTAKULUT</b>	<b>-28 716 038</b>	<b>-14 578 536</b>	<b>50,8 %</b>	<b>-220 517</b>	<b>-13 249 547</b>	<b>-10 %</b>	<b>-26 444 344</b>

## Toimintakulut kumulatiivinen Kesäkuu 2023 Marttinen

	TA 2023	Kesäkuu 2023 kumulatiivinen	Tot %	Ylitys (-) alitus (+)	Kesäkuu 2022 kumulatiivinen	Muutos-%	2023 Tilinpäätö
Palkat ja palkkiot	-1 029 686	-540 587	52,5 %	-25 744	-472 545	-14 %	-1 081 41
Eläkekulut	-182 627	-108 373	59,3 %	-17 059	-79 378	-37 %	-188 39
Muut henkilösivukulut	-46 136	-22 106	47,9 %	962	-19 664	-12 %	-38 63
<b>Henkilösivukulut</b>	<b>-228 763</b>	<b>-130 478</b>	<b>57,0 %</b>	<b>-16 097</b>	<b>-99 042</b>	<b>-32 %</b>	<b>-227 02</b>
<b>Henkilöstökulut</b>	<b>-1 258 449</b>	<b>-671 065</b>	<b>53,3 %</b>	<b>-41 841</b>	<b>-571 586</b>	<b>-17 %</b>	<b>-1 308 44</b>
Muiden palveluiden ostot	-579 920	-335 574	57,9 %	-45 614	-291 854	-15 %	-540 59
<b>Palvelujen ostot</b>	<b>-579 920</b>	<b>-335 574</b>	<b>57,9 %</b>	<b>-45 614</b>	<b>-291 854</b>	<b>-15 %</b>	<b>-540 59</b>
Ostot tilikauden aikana	-359 031	-266 365	74,2 %	-86 849	-221 876	-20 %	-405 61
<b>Aineet, tarvikkeet ja tavarat</b>	<b>-359 031</b>	<b>-266 365</b>	<b>74,2 %</b>	<b>-86 849</b>	<b>-221 876</b>	<b>-20 %</b>	<b>-405 61</b>
Avustukset	-8 250	-3 250	39,4 %	875	-2 750	-18 %	-8 25
Vuokrat	-72 939	-34 293	47,0 %	2 177	-28 649	-20 %	-80 59
Muut toimintakulut	-9 991	-56 506	565,6 %	-51 510	-12 249	-361 %	-61 31
<b>TOIMINTAKULUT</b>	<b>-2 288 580</b>	<b>-1 367 053</b>	<b>59,7 %</b>	<b>-222 763</b>	<b>-1 128 964</b>	<b>-21 %</b>	<b>-2 404 81</b>

## KÄYTTÖTALOUS OSASTOITTAIN

Seuraavassa on esitetty toimielimittäin kirjanpidon mukaiset toteumat kesäkuun lopun tilanteessa sekä koko vuoden ennuste. Ennuste perustuu toteutuneisiin tuloihin ja menoihin sekä talousarvioon. Ennusteessa on lisäksi huomioitu merkittävien kertaluonteisten toteutuneiden tai vielä toteutumattomien vaikutus.

### Kaupunginvaltuusto, tarkastuslautakunta ja keskusvaalilautakunta

Kaupunginvaltuuston ja tarkastuslautakunnan menot toteutuvat vuoden aikana epätasaisesti kokouspalkkioiden maksatuksen sekä tilintarkastuspalkkioiden laskituksen rytmissä, joissa on vuosittain vaihtelua.

Keskusvaalilautakunnan kertyneet menot koostuvat eduskuntavaalien järjestämisestä. Vaalien järjestämisestä aiheutuvat menot ovat toteutuneet pääosin maalisi- huhtikuussa. Osa kokouspalkkioista tulee kuitenkin maksuun vasta myöhemmin.

## Kesäkuu 2023

	TA+MU 12 2023	Toteuma 2023 06	Tot.-%	Ylitys/ alitus	Toteuma 2022 06	Tot. %	Ennuste	ENN.%	Kuluva vs. ed. vuosi
<b>KAUPUNGINVALTUUSTO</b>									
TOIMINTAKULUT	-115 233	-33 052	28,7 %	24 565	-36 655	34,5 %	-90 701	78,7 %	3 604
<b>TOIMINTAKATE YHTEENSÄ</b>	<b>-115 233</b>	<b>-33 052</b>	<b>28,7 %</b>	<b>24 565</b>	<b>-36 655</b>	<b>34,5 %</b>	<b>-90 701</b>	<b>78,7 %</b>	<b>3 604</b>
<b>YLI-/ALIJÄÄMÄ</b>	<b>-115 233</b>	<b>-33 052</b>	<b>28,7 %</b>	<b>24 565</b>	<b>-36 655</b>	<b>34,5 %</b>	<b>-90 701</b>	<b>78,7 %</b>	<b>3 604</b>



## Kesäkuu 2023

	TA+MU 12 2023	Toteuma 2023 06	Tot.-% Tot.-%	Ylitys/ alitus	Toteuma 2022 06	Tot. % Tot. %	Ennuste	ENN.% ENN. %	Kuluva vs. ed. vuosi
<b>TARKASTUSLAUTAKUNTA</b>									
TOIMINTAKULUT	-28 483	-10 153	35,6 %	4 089	-7 177	25,2 %	-24 560	86,2 %	-2 975
<b>TOIMINTAKATE YHTEENSÄ</b>	<b>-28 483</b>	<b>-10 153</b>	<b>35,6 %</b>	<b>4 089</b>	<b>-7 177</b>	<b>25,2 %</b>	<b>-24 560</b>	<b>86,2 %</b>	<b>-2 975</b>
<b>YLI-/ALIJÄÄMÄ</b>	<b>-28 483</b>	<b>-10 153</b>	<b>35,6 %</b>	<b>4 089</b>	<b>-7 177</b>	<b>25,2 %</b>	<b>-24 560</b>	<b>86,2 %</b>	<b>-2 975</b>
<b>KESKUSVAALILAUTAKUNTA</b>									
TOIMINTATUOTOT	10 300	0	0,0 %	-5 150	14 901	0,0 %	5 150	50,0 %	-14 901
TOIMINTAKULUT	-26 370	-9 444	35,8 %	3 741	-17 088	68,4 %	-23 059	87,4 %	7 644
<b>TOIMINTAKATE YHTEENSÄ</b>	<b>-16 070</b>	<b>-9 444</b>	<b>58,8 %</b>	<b>-1 409</b>	<b>-2 186</b>	<b>8,7 %</b>	<b>-17 909</b>	<b>111,4 %</b>	<b>-7 257</b>
<b>YLI-/ALIJÄÄMÄ</b>	<b>-16 070</b>	<b>-9 444</b>	<b>58,8 %</b>	<b>-1 409</b>	<b>-2 186</b>	<b>8,7 %</b>	<b>-17 909</b>	<b>111,4 %</b>	<b>-7 257</b>

### Hallinto- ja elinvoimaosasto

Hallinto- ja elinvoimaosaston menot ovat hieman talousarviota alhaisemmalla tasolla. Osa koko vuotta koskevista kertaluonteisista menoista on jo toteutunut, mutta osa on vielä toteutumatta. Merkittävimpien erien vaikutus on pyritty huomioimaan ennusteessa. Kokonaisuutena menot ovat alentuneet edellisvuoteen verrattuna. Alenema johtuu pääosin henkilöstökulujen alenemisesta hieman edellisvuotta alemman henkilöstöresurssin johdosta sekä kertaluonteisten erien eriaikaisesta toteutumisesta.

Tuotot tulevat todennäköisesti jäämään talousarviota alhaisemmaksi hyvinvointialueelta veloittavien ict -palvelujen jäädessä talousarviota alhaisemmaksi, koska talousarvion laadintavaiheessa ei ollut vielä tarkkaa tietoa veloitusmallista. Toisaalta myös menojen tulisi siltä osin toteutua talousarviota alhaisempina.

## Kesäkuu 2023

	TA+MU 12 2023	Toteuma 2023 06	Tot.-% Tot.-%	Ylitys/ alitus	Toteuma 2022 06	Tot. % Tot. %	Ennuste	ENN.% ENN. %	Kuluva vs. ed. vuosi
<b>HALLINTO- JA ELINVOIMAOSASTO</b>									
TOIMINTATUOTOT	1 818 111	866 397	47,7 %	-42 659	1 103 766	53,0 %	1 775 452	97,7 %	-237 369
TOIMINTAKULUT	-4 701 420	-2 272 948	48,3 %	77 762	-2 490 096	53,4 %	-4 632 373	98,5 %	217 148
<b>TOIMINTAKATE YHTEENSÄ</b>	<b>-2 883 309</b>	<b>-1 406 551</b>	<b>48,8 %</b>	<b>35 103</b>	<b>-1 386 330</b>	<b>53,7 %</b>	<b>-2 856 921</b>	<b>99,1 %</b>	<b>-20 221</b>
<b>YLI-/ALIJÄÄMÄ</b>	<b>-2 883 309</b>	<b>-1 406 551</b>	<b>48,8 %</b>	<b>35 103</b>	<b>-1 386 330</b>	<b>53,7 %</b>	<b>-2 856 921</b>	<b>99,1 %</b>	<b>-20 221</b>

### Hyvinvointilautakunta

Hyvinvointilautakunnan talousarvio on kesäkuun lopun tilanteessa hieman alle talousarvion tason. Vertailuvuoden luvut sisältävät sivistystoimesta siirtyneet toiminnot (liikunta ja kulttuuri) sekä ympäristöterveydenhuollon ja eläinlääkinnän menot. Luvut ovat siten osittain vertailukelpoiset. Kasvu edellisvuoteen verrttuna jotuu pääosin hyvinvoinnin ja terveyden edistämisen menoista, jotka eivät sisälly vertailuvuoden lukuihin.

## Kesäkuu 2023

	TA+MU 12 2023	Toteuma 2023 06	Tot.-%	Ylitys / alitus	Toteuma 2022 06	Tot. %	Ennuste	ENN.%	Kuluva vs. ed. vuosi
<b>HYVINVOINTILAUTAKUNTA</b>									
TOIMINTATUOTOT	6 530	56 264	861,6 %	52 999	19 914	110,4 %	59 529	911,6 %	36 350
TOIMINTAKULUT	-702 658	-335 799	47,8 %	15 530	-234 693	45,1 %	-692 879	98,6 %	-101 106
<b>TOIMINTAKATE YHTEENSÄ</b>	<b>-696 128</b>	<b>-279 536</b>	<b>40,2 %</b>	<b>68 528</b>	<b>-214 780</b>	<b>42,8 %</b>	<b>-633 351</b>	<b>91,0 %</b>	<b>-64 756</b>
<b>YLI-/ALIJÄÄMÄ</b>	<b>-696 128</b>	<b>-279 536</b>	<b>40,2 %</b>	<b>68 528</b>	<b>-214 780</b>	<b>42,8 %</b>	<b>-633 351</b>	<b>91,0 %</b>	<b>-64 756</b>

### Sivistyslautakunta

Sivistyslautakunnan talousarvion toteuma on kokonaisuutena ylittänyt talousarvion. Tuottojen toteuma on korkea avustustulojen johdosta.

Menot ovat opetustoimissa hieman ylittäneet talousarvion, mutta saadut avustukset kompensoivat ylityksen lähes kokonaan.

Muun sivistystoimen osalta menot ovat hieman ylittyneet etenkin henkilöstökulujen, kotikuntakorvausten sekä ateriapalvelujen osalta. Ylitystä on erityisesti lasten päivähoidon tulosalueella. Myös varhaiskasvatukseen on saatu avustuksia valtiolta, jotka osin kompensoivat menojen ylitystä.

## Kesäkuu 2023

	TA+MU 12 2023	Toteuma 2023 06	Tot.-%	Ylitys / alitus	Toteuma 2022 06	Tot. %	Ennuste	ENN.%	Kuluva vs. ed. vuosi
<b>SIVISTYSLAUTAKUNTA</b>									
TOIMINTATUOTOT	333 403	364 149	109,2 %	197 448	690 631	122,4 %	530 851	159,2 %	-326 482
TOIMINTAKULUT	-12 660 074	-6 759 525	53,4 %	-429 488	-6 361 865	54,0 %	-13 301 587	105,1 %	-397 659
<b>TOIMINTAKATE YHTEENSÄ</b>	<b>-12 326 671</b>	<b>-6 395 375</b>	<b>51,9 %</b>	<b>-232 040</b>	<b>-5 671 234</b>	<b>50,5 %</b>	<b>-12 770 736</b>	<b>103,6 %</b>	<b>-724 141</b>
<b>YLI-/ALIJÄÄMÄ</b>	<b>-12 326 671</b>	<b>-6 395 375</b>	<b>51,9 %</b>	<b>-232 040</b>	<b>-5 671 234</b>	<b>50,5 %</b>	<b>-12 770 736</b>	<b>103,6 %</b>	<b>-724 141</b>

### Merikanto-opisto

Merikanto-opiston talousarvio on toteutunut odotetusti. Menojen hienoiseen ylitykseen vaikuttaa 50-vuotisjuhlavuoden menot, joihin on saatu avustusta opetus- ja kulttuuriministeriöltä sekä kesäkuussa maksetut lomarahat.

Tuottojen kertymiseen vaikuttaa kuntaosuuksien ja lukukausimaksujen laskutusrytmi. Kuntaosuuksien ennakot laskutetaan kolmesti vuodessa - huhtikussa, elokussa ja marraskuussa sekä tasaus joulukuussa. Lukukausimaksut puolestaan laskutetaan helmikuussa ja lokakuussa.

## Kesäkuu 2023

	TA+MU 12 2023	Toteuma 2023 06	Tot.-%	Ylitys / alitus	Toteuma 2022 06	Tot. %	Ennuste	ENN. %	Kuluva vs. ed. vuosi
<b>MERIKANTO-OPISTO(musiikkitoiminta)</b>									
TOIMINTATUOTOT	446 550	201 148	45,0 %	-22 127	185 384	41,2 %	424 423	95,0 %	15 765
TOIMINTAKULUT	-1 588 940	-826 627	52,0 %	-32 157	-737 082	50,1 %	-1 658 910	104,4 %	-89 545
<b>TOIMINTAKATE YHTEENSÄ</b>	<b>-1 142 390</b>	<b>-625 478</b>	<b>54,8 %</b>	<b>-54 283</b>	<b>-551 698</b>	<b>54,1 %</b>	<b>-1 234 487</b>	<b>108,1 %</b>	<b>-73 781</b>
<b>YLI-/ALIJÄÄMÄ</b>	<b>-1 142 390</b>	<b>-625 478</b>	<b>54,8 %</b>	<b>-54 283</b>	<b>-551 698</b>	<b>54,1 %</b>	<b>-1 234 487</b>	<b>108,1 %</b>	<b>-73 781</b>

### Teknisten palveluiden lautakunta

Teknisten palveluiden lautakunnan talousarvion toteuma on kesäkuun lopun tilanteessa sekä tulojen ja menojen että toimintakateen osalta talousarvion puitteissa. Hyvinvointialueelle siirtynyt palo- ja pelastustoimi on poistettu vertailutiedoista, joten vuodet ovat sen osalta vertailukelpoiset.

Menot ovat hallinnon tulosaluetta lukuunottamatta jokaisella tulosalueella alle talousarvion tason. Vesihuollon tulosalueella toimintakate on hieman ylittynyt tuottojen jäämisestä hieman alle talousarvion. Hallinnossa toimintakatetasolla ylitystä on kesäkuussa maksettujen yksityistieavustusten sekä tuntipalkkaisten loma- ja sairasajanpalkkajaksotuksen johdosta. Yksityistieavustusten vaikutus on huomioitu ennusteessa. Menoissa ylitystä on lämmitys- ja elintarvikemenoissa sekä alueiden kunnossapitopalveluissa, joihin sisältyy mm. Sähkörinteen purkumenot. Sähkömenot ovat puolestaan toteutuneet talousarviota alhaisemmalla tasolla, mutta kasvaneet edellisvuoteen verrattuna.

Tuotot ovat kokonaisuutena hieman talousarviota korkeammat. Ylitykseen vaikuttaa etenkin talousarviota korkeampina toteutuneet ateriamaksutuotot.

## Kesäkuu 2023

	TA+MU 12 2023	Toteuma 2023 06	Tot.-%	Ylitys / alitus	Toteuma 2022 06	Tot. %	Ennuste	ENN. %	Kuluva vs. ed. vuosi
<b>TEKNINEN LAUTAKUNTA</b>									
TOIMINTATUOTOT	8 720 384	4 547 074	52,1 %	186 882	3 556 357	50,2 %	8 907 266	102,1 %	990 716
TOIMINTAKULUT	-8 892 860	-4 331 000	48,7 %	115 430	-3 972 566	53,8 %	-8 733 946	98,2 %	-358 434
<b>TOIMINTAKATE YHTEENSÄ</b>	<b>-172 476</b>	<b>216 073</b>	<b>-125,3 %</b>	<b>302 311</b>	<b>-416 209</b>	<b>136,9 %</b>	<b>173 319</b>	<b>-100,5 %</b>	<b>632 282</b>
<b>YLI-/ALIJÄÄMÄ</b>	<b>-172 476</b>	<b>216 073</b>	<b>-125,3 %</b>	<b>302 311</b>	<b>-416 209</b>	<b>136,9 %</b>	<b>173 319</b>	<b>-100,5 %</b>	<b>632 282</b>

## Virtain kaupunki ja vesihuolto

Koko kaupungin osalta toimintakatteen toteuma on hieman alle talousarvion tason tuottojen ylityksen riittäessä kompensoimaan menojen ylityksen. Menot ovat kasvaneet viime vuoden vastaavaan ajankohtaan verrattuna n. 10,0 %. Kasvua on etenkin henkilöstö- elintarvike- ja sähkömenoissa sekä alueiden kunnossapitopalveluissa.

Tuottojen osalta tilanne talousarvioon nähden on toistaiseksi hyvällä tasolla huomioiden tiettyjen tuloerien epätasaisen kertymisen. Kesä tasaa tiettyjen menojen osalta tilannetta, mutta tämän hetkisen näkymän valossa ylimääräistä liikkumavaraa ei juurikaan ole ja palkankorotukset tulevat aiheuttamaan talousarvion ylitystä lähes joka osastolla. Kesäkuun palkoissa huomioidut yleiskorotukset ovat kasvattaneet henkilöstömenojen ylitystä edelliseen kuukauteen verrattuna.

Tuottojen ja menojen kehityksen seurauksena toimintakate on hieman talousarviota alhaisempi. Edelliseen vuoteen verrattuna toimintakate on heikentynyt n. 11,3 %.

## Kesäkuu 2023

	TA+MU 12 2023	Toteuma 2023 06	Tot.-%	Ylitys / alitus	Toteuma 2022 06	Tot. %	Ennuste	ENN. %	Kuluva vs. ed. vuosi
<b>VIRTAIN KAUPUNKI</b>									
TOIMINTATUOTOT	11 335 278	6 035 032	53,2 %	367 393	5 570 953	54,6 %	11 702 671	103,2 %	464 079
TOIMINTAKULUT	-28 716 038	-14 578 536	50,8 %	-220 517	-13 249 547	51,0 %	-29 158 005	101,5 %	-1 328 989
<b>TOIMINTAKATE YHTEENSÄ</b>	<b>-17 380 760</b>	<b>-8 543 504</b>	<b>49,2 %</b>	<b>146 876</b>	<b>-7 678 594</b>	<b>48,6 %</b>	<b>-17 455 334</b>	<b>100,4 %</b>	<b>-864 910</b>
<b>YLI-/ALIJÄÄMÄ</b>	<b>-17 380 760</b>	<b>-8 543 504</b>	<b>49,2 %</b>	<b>146 876</b>	<b>-7 678 594</b>	<b>48,6 %</b>	<b>-17 455 334</b>	<b>100,4 %</b>	<b>-864 910</b>

## INVESTOINNIT

Talousarvion 2023 investointien nettomeno on kaupungin ja vesihuollon osalta 2.850.000 euroa. Kaupunginvaltuusto on vuoden 2022 lopulla hyväksynyt 320.000 euron suuruisen lisämäärärahan maa-alueen hankintaan, huhtikuussa 20.000 euron lisämäärärahan Pukkivuoren rinnehissin korjaukseen sekä kesäkuussa kirjaston mahdollisten muutostöiden toteuttamiseen, joiden jälkeen investointien nettomeno nousi yhteensä 3.210.000 euroon.

Investointien toteumatilanne kuun lopun tilanteessa on esitetty seuraavassa.

## Kesäkuu 2023

	TA 2023	TA muutos 2023	TA + MU 2023	Toteuma 2023	Ylitys/alitus	Tot.-%
<b>KAUPUNGINHALLITUS/YLEISH (INVESTOINTI)</b>						
INVESTOINTITULOT	20 000	0	20 000	2 384	17 616	12 %
INVESTOINTIMENOT	-355 000	-320 000	-675 000	-429 113	-245 887	64 %
<b>NETTOMENO</b>	<b>-335 000</b>	<b>-320 000</b>	<b>-655 000</b>	<b>-426 729</b>	<b>-228 271</b>	<b>65 %</b>

## Kesäkuu 2023

	TA 2023	TA muutos 2023	TA + MU 2023	Toteuma 2023	Ylitys/alitus	Tot.-%
<b>TEKNINEN LAUTAKUNTA(INVESTOINTI)</b>						
INVESTOINTITULOT	193 000	0	193 000	0	193 000	0 %
INVESTOINTIMENOT	-2 708 000	-40 000	-2 748 000	-978 157	-1 769 843	36 %
<b>NETTOMENO</b>	<b>-2 515 000</b>	<b>-40 000</b>	<b>-2 555 000</b>	<b>-978 157</b>	<b>-1 576 843</b>	<b>38 %</b>
<b>VIRTAIN KAUPUNKI</b>						
INVESTOINTITULOT	213 000	0	213 000	2 384	210 616	1 %
INVESTOINTIMENOT	-3 063 000	-360 000	-3 423 000	-1 407 270	-2 015 730	41 %
<b>NETTOMENO</b>	<b>-2 850 000</b>	<b>-360 000</b>	<b>-3 210 000</b>	<b>-1 404 886</b>	<b>-1 805 114</b>	<b>44 %</b>