



## Virtain kaupunginhallituksen lausunto Pirkanmaan vaihemaakuntakaavaluonnoksesta

### Johdanto

Pirkanmaan maakuntavaltuusto on kokouksessaan 6.9.2021 päättänyt käynnistää maankäyttö- ja rakennuslain mukaisesti (§ 25 ja § 27) maakuntakaavan laatimisen. Samalla päätettiin, että maakuntakaava laaditaan kaikki Pirkanmaan kunnat kattavana vaihemaakuntakaavana.

Maakuntakaavoitus on osa Pirkanmaan liiton strategista suunnittelukokonaisuutta. Nyt laadittavalla vaihemaakuntakaavalla toteutetaan maakunnan strategisia tavoitteita, jotka on määritetty vuonna 2021 laaditussa maakuntaohjelmassa.

Nyt laadittavan vaihemaakuntakaavan tavoitteena on tukea pirkanmaalaisen luonnon monimuotoisuutta ja elonkirjoa, sekä vahvistaa edellytyksiä kestäväälle energiantuotannolle maakunnan alueella.

Pirkanmaan maakuntahallitus on kokouksessaan 25.4.2022 (63 §) päättänyt asettaa nähtäville Pirkanmaan vaihemaakuntakaavan osallistumis- ja arviointisuunnitelman. Osallistumis- ja arviointisuunnitelma on ollut nähtävillä 12.5. - 23.6.2022 välisen ajan.

Pirkanmaan maakuntahallitus on kokouksessaan 17.4.2023 päättänyt asettaa Pirkanmaan vaihemaakuntakaavan (Elonkirjo ja energia) kaavaluonnosaineiston julkisesti nähtäville (MRL 62 §). Kaavaluonnosaineisto on nähtävillä 8.5. - 30.6.2023 välisen ajan. Aineisto on nähtävillä Pirkanmaan vaihemaakuntakaavan internet-sivuilla osoitteessa [kaava.pirkanmaa.fi](http://kaava.pirkanmaa.fi) Lisäksi aineistoon voi tutustua Pirkanmaan liitossa (Kelloportinkatu 1B, Tampere) arkipäivisin toimistoaikana klo 9.00–15.00.

Osallisilla on mahdollisuus esittää mielipiteensä vaihemaakuntakaavaluonnoksesta ja valmisteluaineistosta nähtävillä oloaikana (MRA 30 §). Kirjalliset mielipiteet tulee toimittaa 30.6.2023 klo 15

## Huomioita kaavaluonnoksen sisällöstä ja perusteista

### Elonkirjo

#### Sinivierluonnon monimuotoisuuden alue

Virtain kaupungin alueella Vermasjärven Pohjois-osa on osoitettu uudella sinivierluonnon monimuotoisuuden merkinnällä. Kaavaselostuksessa sanotaan, että kyseessä on *kehittämisperiaatemerkintä, jota koskee myös kehittämissuositus ja että merkintöjä koskevien alueiden pääkäyttötarkoitus on osoitettu Pirkanmaan maakuntakaavassa aluevarausmerkinnällä, esimerkiksi maaseutumerkinnällä.*

Virtain Vermasjärven pohjoisosalla ei ole voimassa olevassa maakuntakaavassa aluevarausmerkintöjä pientä suojelualuemerkintää lukuun ottamatta järven pohjoisosassa. Luonnoksessa osoitettu sinivierluonnon monimuotoisuuden alue on huomattavan paljon laajempi ja sijoittuu useamman eri kiinteistön alueelle. Kaavamateriaalista ei käy ilmi missä määrin kyseinen merkintä rajoittaa alueiden käyttöä tai miten mahdolliset rajoitteet on tarkoitettu korvata maanomistajille.

*Merkintä ei rajoita maa- ja metsätalouskäyttöä tai rakentamista siihen soveltuvalla alueella.* Mikäli tuleva merkintä kuitenkin vaikuttaa juuri soveltuvuuden arviointiin, tulisi olla selkeää mihin asioihin ja miten merkintä vaikuttaa. Yleensä luontoon liittyvillä merkinnöillä on vaikutuksensa maankäyttöön ja sen suunnitteluun, jos ei olisi, niin mikä merkitys merkinnällä yleensä olisi. Osoitettu sinivieralue on pinta-alaltaan yli 120 ha ja rantaviivaa on alueella on yli 5 km. Alueella ei ole voimassa olevia ranta-asemakaavoja tai rantaosayleiskaavoja. Alueella on vanhoja emätiloja, joista kaikki eivät ole käyttäneet rantarakennusoikeuttaan.

#### Perinnebiotoopit ja maisemat

Perinnebiotoopeista ja perinnemaisemien hoidosta sanotaan: *Arvokkaiden maisema-alueiden maisemallisten ja kulttuurihistoriallisen arvojen säilyttämiseksi on tärkeää, että niillä olevien perinnemaisemien hoidosta huolehditaan. Perinnebiotooppien hoitokeinot ovat esimerkiksi laiduntaminen ja kasvillisuuden niitto. Luonnonlaitumien hoidossa suositellaan toimenpiteitä, joilla estetään ravinteiden lisääntyminen.*

*Valtakunnallisessa inventoinnissa arvokkaimmiksi tunnistettuja perinnebiotoopeja kunnostetaan Helmi-elinympäristöohjelmassa. Vanhoja niittyjä, hakamaita ja metsälaitumia kunnostetaan myös uudella luonnonsuojelulain tuella, jota on osoitettu*

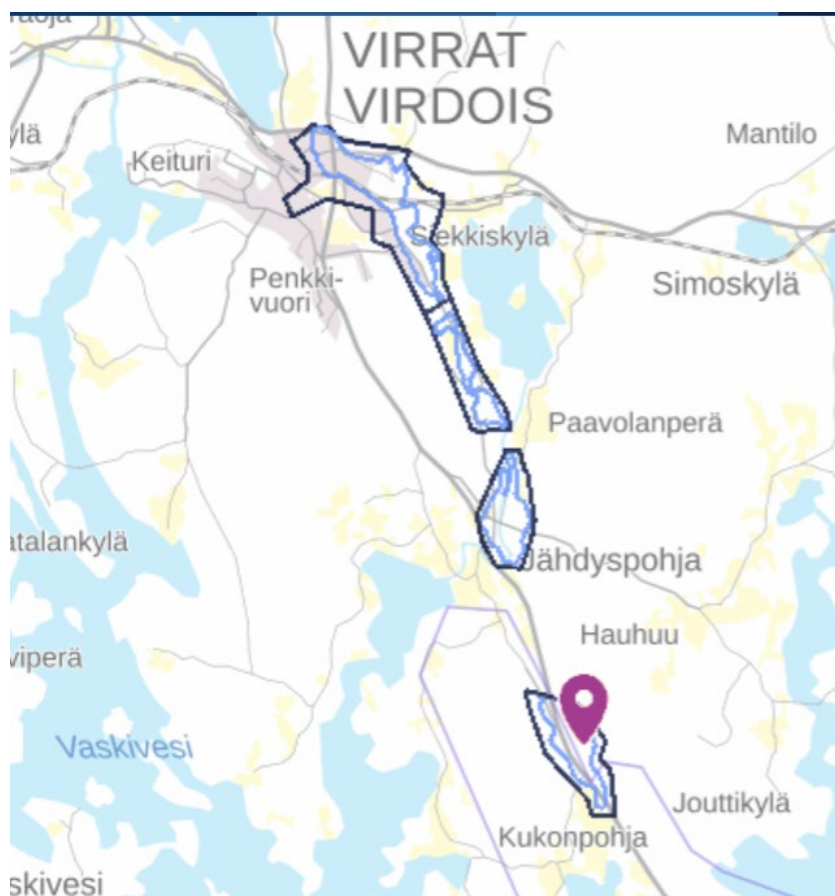
vuosille 2020–2025. Perinnebiotooppien hoitoon on saatavissa myös maatalouden ympäristötukia.

Perinnebiotooppien ja maisemien säilymisen tavoite on hyvä. Tunnistettujen biotooppien ja maisemien suhteen tulee kuitenkin tukijärjestelmä maanomistajille olla sellainen, ettei maanomistajalle koidu kohtuutonta taloudellista haittaa ylläpitäessään tulevassa maakuntakaavassa esitetyjä asioita. Nykyisessä maakuntakaavassa ei ko. alueilla ole merkintöjä. On oletettavaa, että esimerkiksi mainittu luonnonsuojelulain kautta osoitettu tuki 2020–2025 loppuu ennen kuin vaihemaakuntakaava saa lainvoiman, tai haku on ainakin ihan loppusuoralla.

### Pohjavedet

Pohjois-Pirkanmaalla on monia merkittäviä pohjavesialueita ja pohjavesiensuojeluun ja sitä kautta puhtaan veden saannin turvaamiseen tulee kiinnittää jatkossa entistä enemmän huomiota.

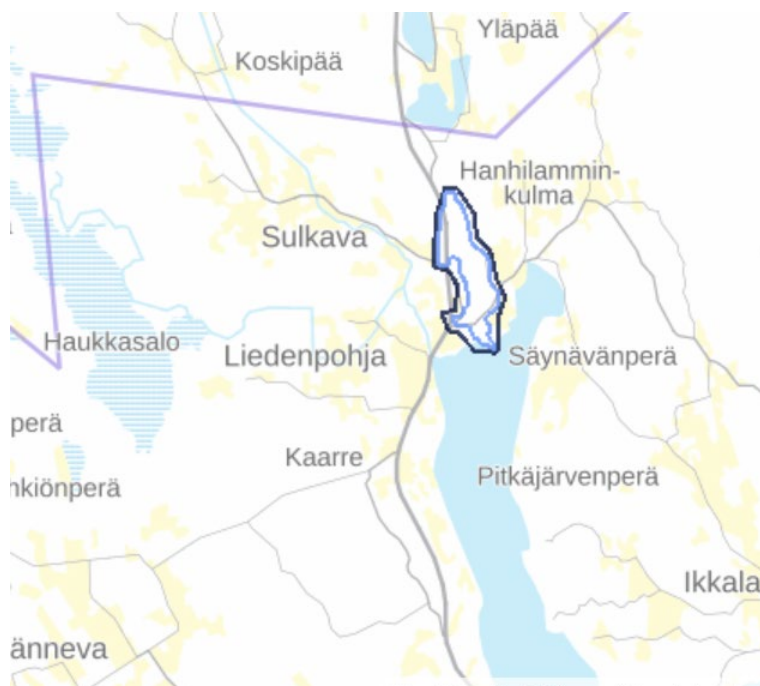
Virtain osalta on kantatien 66 ja valtatie 23 risteysalueelle on tehty pohjavesien suojaukset. Jähdyspohjan pohjavesialueelle ei ole toteutettu suojauksia, eikä Virtain ja Ruoveden rajalle sijoittuvalle Kukkokankaan pohjavesialueelle. Molemmat alueet sijaitsevat kantatien 66 varressa.



*karttaote, Virrat eteläinen osa pohjavesialueet.*

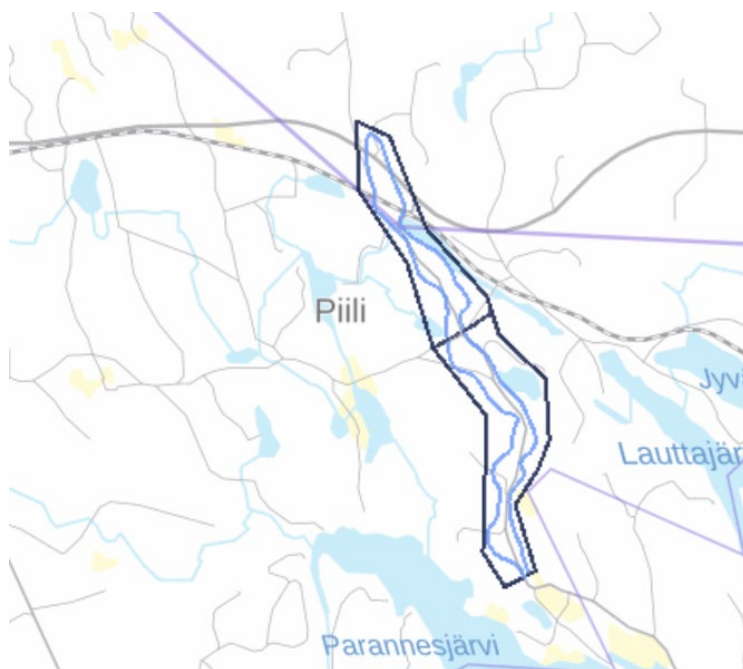
Virtain Jähdyspohjan vedenottamo on n. 500 m päässä kantatie 66 suoja-alueesta. Virtain puolella pääosin sijaitsevan pohjavesialueen Kukkokankaan vedenottamo on käytännössä kiinni kantatie 66 suoja-alueesta ollen n. 45 m tien suoja-alueesta Ruoveden kunnan puolella.

Myöskään Liedenpohjan pohjavesialueella ei ole toteutettu pohjavesisuojausja. Virtain Liedenpohjan vedenottamo on n. 35 m päässä kantatien 66 suoja-alueesta eli käytännössä kiinni siinä.



*karttaote, Liedenpohjan pohjavesialue*

Virtain Kotalan Piilin vedenottamo on 350 m päässä valtatie 23 suoja-alueesta. Myöskään tässä kohteessa ei ole pohjavesien suojauksia toteutettu pohjavesialueella.



*karttaote, Piilin pohjavesialue*

Huomionarvoista on myös se, että kantatie 66 Orivedeltä Visuveteen on käytännössä kokonaisuudessaan pohjavesialuetta, mutta tienylläpitäjä ei ole ryhtynyt mihinkään toimenpiteisiin suojatakseen tien penkereitä mahdollisten onnettomuuksien varalta.

Tilastollisesti tarkastellen riski pohjavesien pilaantumiseen on huomattavan paljon suurempi tiellä tapahtuvan onnettomuuden seurauksena kuin muiden vähemmän merkittävien asioiden suhteen ympäristössä.

Ruoveden osalta kantatien suoja-alueen välittömässä läheisyydessä (10 – 20 m etäisyydellä) sijaitsee myös kaksi vedenottamo Kautussa ja Pakosella. Lisäksi Ruuhalan vedenottamo on noin 150 m päässä kantatien suoja-alueesta. Myös aiemmin mainittu Kukkokankaan vedenottamo 45 m etäisyydellä tien suoja-alueesta sijaitsee Ruoveden puolella.

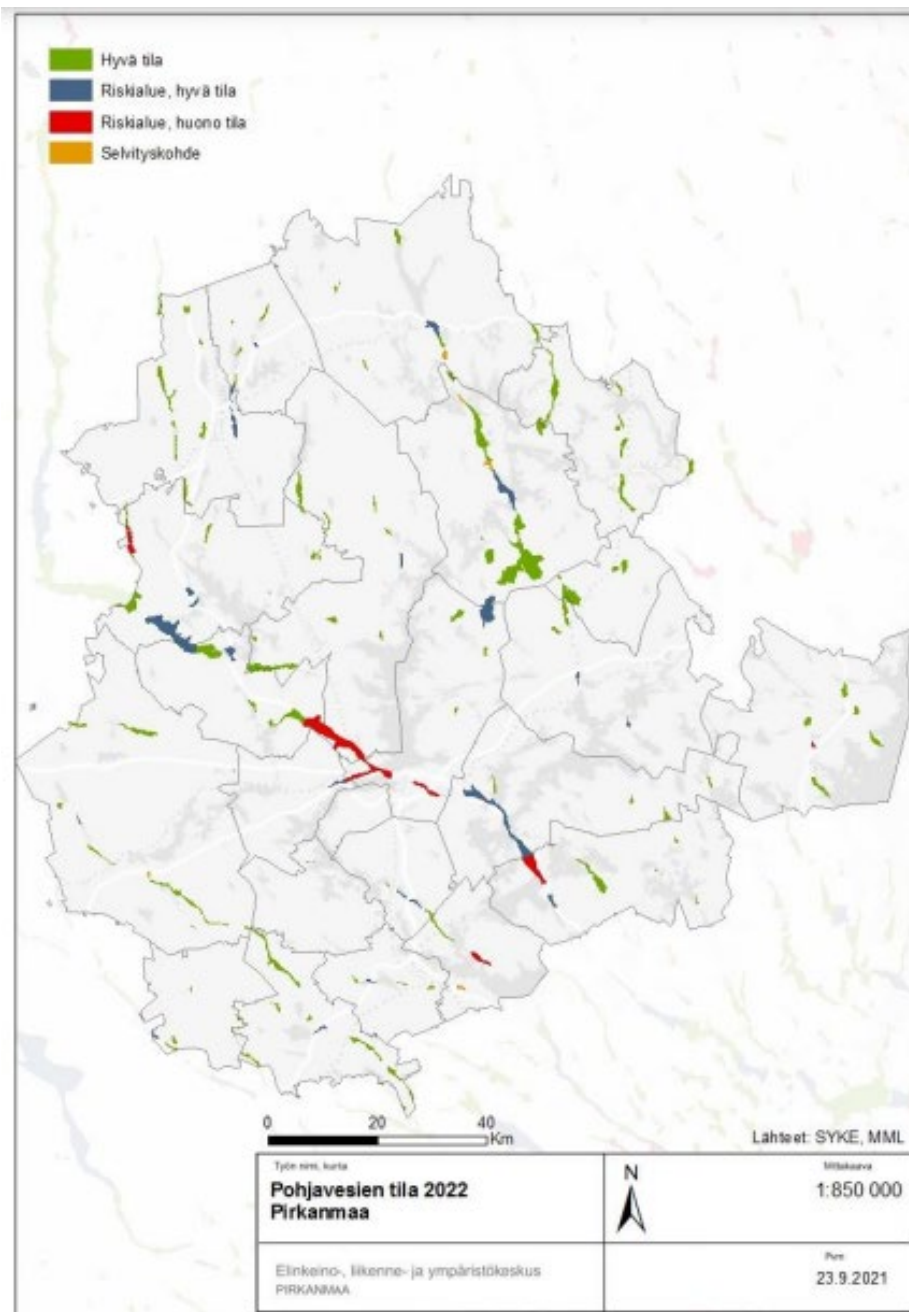
*Tavoitteissa mainitaan; Valtakunnallisten alueidenkäyttötavoitteiden mukaisesti alueidenkäytön suunnittelulla on merkittävä rooli pohjavesien turvaamisessa. Tavoitteisiin on kirjattu, että haitallisia terveysvaikutuksia tai onnettomuusriskejä aiheuttavien toimintojen ja vaikutuksille herkkien toimintojen välille jätetään riittävän suuri etäisyys tai riskit hallitaan muulla tavoin.*

Isompien raskaan liikenteen reittien kohdalle mitkä sijoittuvat pohjavesialueelle tulisi osoittaa vahva ”kehitysmerkintä” siihen, että pohjavesiensuojaukset hoidetaan kuntoon raskaasti liikennöityjen väylien kohdalla missä riski on ilmeinen ja jopa todennäköinen. Tällä hetkellä ei esimerkiksi ole vireillä yhtään hanketta pohjavesiensuojauksien parantamiseksi kantatiellä 66, joka varsinkin Ruoveden kohdalla on pitkälti kokonaan pohjavesialueella. Pohjavesialue ulottuu Siikakankaalta Visuvedelle ollen liki 40 km pitkä.



*karttaote, pohjavesialueet kantatie 66 Ruovesi*

Raskaan liikenteen onnettomuudet ja tiesuolaus muodostavat erittäin ison riskin alueen pohjavesille. Suojauksia ”hoidetaan” suolauksia vähentämällä ja kemikaaleja säännöstelemällä. Suolauksen vähentäminen taas kasvattaa onnettomuus riskiä entisestään.



**KUVA 7.** Pirkanmaan pohjavesien tila. Lähde: [Pirkanmaan elinkeino-, liikenne- ja ympäristökeskus \(2022\)](#).

Luokituksen ”hyvä tila” antaminen pohjavesialueella tai ”hyvätila riskialueella” kantatien 66:n tien varressa missä ei ole ollenkaan pohjavesisuojuuksia, ja seitsemän vedenottamon välittömässä läheisyydessä, on varsin erikoinen tapa esittää pohjavesien suojuksien tilaa.

Tilastollisesti ajatellen on jopa todennäköistä, että ennen pitkään joidenkin näiden kohdalla tapahtuu vakava onnettomuus tiellä, jolloin suojausten puutteesta johtuen, on suurena riskinä pohjavesien pilaantuminen.

”Potentiaalinen, todennäköinen riski” merkintä olisi totuudenmukaisempi kuvaus asiasta. Toki tienylläpitäjä itse on luokituksen tehnyt, jolloin voidaan pohtia ovatko merkinnät riittävän objektiivisesti laadittu.

Kantatie 66:n pohjavesisuojausten tila on ristiriidassa valtakunnallisten alueidenkäyttötavoitteiden kanssa missä todetaan, *että haitallisia terveystaivikutuksia tai onnettomuusriskejä aiheuttavien toimintojen ja vaikutuksille herkkien toimintojen välille jätetään riittävän suuri etäisyys tai riskit hallitaan muulla tavoin.*

Pohjoisella Pirkanmaalla on hyvät pohjavesivarannot, joista suuri osa sijoittuu kuitenkin keskeisesti liikennöityjen reittien varteen kantatielle 66 ja myös valtatielle 23 (Piili). Teiden suojaukset tulisi saattaa lainmukaiseen kuntoon pohjavesialueilla ja varsinkin vedenottamoiden välittömässä läheisyydessä.

Mikäli pohjavesien suojauksia kantatien 66 varrella ei olla toteuttamassa lähivuosina, tulisi raskaanliikenteen ja tienkäytön painetta pyrkiä ohjaamaan enemmän kantatien 65 suuntaan pohjavesien turvaamiseksi.

## Energia

### Tuulienergia

Tuulienergiaa tuotetaan Pirkanmaalla varsin vähän. Alkuvuodesta 2022 oli koko Pirkanmaan alueella vain 4 kpl tuulivoimaloita ja ne ovat kooltaan varsin pieniä (Ruovesi, Urjala, Ikaalinen, Sastamala).

Suurin osa tuulivoimalle soveltuvista vaihemaakuntakaavaluonnoksessa osoitetuista alueista keskittyy pohjoiseen Pirkanmaan maakunnan pohjoisrajalle eli Virroille, Kihniöön ja Parkanoon. Kun otetaan tarkasteluun vaihemaakuntakaavassa tuulivoima-alueiden osoitettu **pinta-ala ha** niin kaikista vaihemaakuntakaavassa osoitetuista tuulivoimalle soveltuvista alueista karkeasti arvioiden 60 % sijoittuu näiden kolmen kunnan alueelle. Virtain osuus tuosta 60 %:sta on karkeasti arvioiden myös yli 60 % ja Virtain osuus vastaavasti kaikista vaihemaakuntakaavassa luonnoksessa osoitetuista alueista vaikuttaa olevan yli kolmannes. Tarkastelu on tehty karkeasti kartalta mitaten, maakuntakaavassa osoitettujen alueiden pintaaloja karkeasti mitaten ja virheet toki mahdollisia.

Kaikilla kolmella paikkakunnalla onkin vireillä useita hankkeita. Tampereelle, eikä sen seutukuntiin ole osoitettu yhtäkään aluetta. Koska ”soveltuvat” alueet on osoitettu kauemmaksi isommista kaupunkikeskittymistä, on myös sähkösiirtolinjojen kapasiteetti isoin ongelma ja mikäli hankkeiden halutaan etenevän tulisi erityistä huomiota kiinnittää verkon vahvistamiseen, maanomistaja korvausten riittävyteen siirtolinjojen osalta ym.



Tuulienergian suhteen Pirkanmaalla pullon kaulaksi muodostuu alueiden sijainneista johtuen runkoverkon vahvistaminen, siirtolinjat ovat pitkiä eikä runkoverkkoverkkokapasiteettia ole riittävästi.

Maakuntakaavassa osoitettavien tuulivoimala-alueiden vähimmäiskappalemäärän tippuminen 8kpl:seen on hyvä muutos, joskin se voisi olla pienempikin. Pudottaminen sopivampaan 6 kpl ei liene enää mahdollista johtuen tuon kokoluokan hankkeiden vireille tulemisesta kesken vaihemaakuntakaavan päivityksen. Aiempi tehty linjaus 10 kpl on tehty aivan eri kokoluokan tuulivoimaloita silmällä pitäen. Paikkakunnilla, jossa muutenkin on hyvin paljon osoitettuja tuulivoima-alueita, on yhteisvaikutusten huomioon ottaminen muutenkin hankalaa, jolloin tästä näkökulmasta ilman maakuntakaavamerkintää on riskinä, että vielä olemassa olevien hankkeiden lisäksi syntyy 6–10 voimalan hankeryppäitä sinne tänne. Vastaavasti tämä antaa toki pienille paikkakunnille mahdollisuuden edistää hankkeita kuntansa alueille, vaikka varsinaisia tuulivoima-alueita ei olekaan maakuntakaavassa kunnan alueelle osoitettu yhtäkään.

Kun tiedetään, että suunnitellut voimalat voivat olla 300–350 m korkeita ja että yli 300m korkeudelle tuuli on riittävän tasaista siten, että teknistaloudellinen hanke on mahdollista perustaa minne vaan, on tässä maankäytönsuunnittelun suhteen isot haasteet, välilliset vaikutukset ja myös riskit olemassa. Kaikilla pienillä paikkakunnilla ei ole riittävästi tietoa ja ammattitaitoakaan tehdä järkevästi noin kauaskantoisia päätöksiä ilman ohjausta. Siksi maakuntakaavan ohjaus on keskeisessä asemassa ohjattaessa tuulivoimapuistojen kokoa ja sijoittumista maakunnan alueella.

Tavoite ja kehittämissuositus tutkia tuulivoima-alueiden yhteydessä muiden uusiutuvan energianhankkeiden toteuttaminen tai varastoinnin mahdollistaminen on kannatettava tavoite. Hybridihankkeet pystyvät hyödyntämään samoja siirtolinjoja, jolloin vaikutukset ympäristöön, luontoon ja maanomistukseen jäävät pienemmiksi. Samoin tulisi hyödyntää olemassa olevaa infraa, teitä, johtokäytäviä, pylviä mahdollisimman tehokkaasti, jotta ylimääräiseltä kuormitukselta ympäristöön välttyttäisiin. Hybridihanke saattaa mahdollistaa esimerkiksi aurinkovoimalan rakentamisen sellaiselle alueelle mihin sitä muutoin ei olisi taloudellisesti järkevää rakentaa.

*Selostuksessa sanotaan; Koska kyseessä on maakuntakaavatasoiset tarkastelut, ovat alueet hyvin yleispiirteisiä ja tulevat tarkentumaan alueille mahdollisesti laadittavan osayleiskaavatyön aikana. Vasta osayleiskaavaan liittyvissä selvityksissä ja ympäristövaikutusten arviointimenettelyssä tutkitaan tarkemmin, missä määrin alueelle on mahdollista sijoittaa tuulivoimaloita. Samalla selvitetään, mille sijainnille ja etäisyydelle esimerkiksi asutuksesta ja suojelualueista voimaloita voitaisiin aidosti sijoittaa.*

Jos maakuntakaavan tuulivoima-aluemerkinnät eroavat kovin vireillä olevien kaavoitushankkeiden aluerajauksista on jatkoa ajatellen asioiden käsittely vaikeampaa. Esimerkiksi rakentamisrajoitukset eivät ole voimassa näillä alueilla, mitä ei ole maa-

kuntakaavassa merkinnän alle osoitettu ja niistä pitää tehdä sitten erilliset päätökset kunnissa. Maakuntakaavalla on yleispiirteinen esitystapa, mutta olisi kaavahankkeiden suhteen suotavaa, että päivityksen alla oleva alue noudattaisi mahdollisimman hyvin vireillä olevia kaavahankkeiden rajauksia, mikäli mahdollista. Vireillä olevat hankkeet kuitenkin perustuvat pääsääntöisesti Pirkanmaan liiton tekniseen sijaintiselvitykseen 2021.

### **Turvetuotanto**

Turvetuotannon osalta tulee turvata alueiden mahdollinen käyttö jatkossa myös huoltovarmuustekijät huomioiden.

### **Aurinkoenergia**

Linjaus siitä, että aurinkoenergiaan soveltuvia alueita ei erikseen esitetä kaavakartalla, on varmasti oikea. Merkinnän osoittaminen johonkin tunnistetulle alueelle voisi olla mahdollista, mutta yhtenäisen linjan luominen vaikeaa. Jos merkintää ei taas jossain kohtaa olisi, niin rajaisiko se vastaavasti alueelle suunnitellun hankkeen mahdottomaksi?

Tulevaisuudessa on oletettavaa, että aurinkovoimaloiden lukumäärä ja sijoituspaikat lisääntyvät ja maakuntakaava on mittakaavaltaan turhan iso arvioimaan sijainnin soveltuvuutta. Pitäisi olla valtakunnallinen yksiselitteinen linjaus, minkä kokoinen aurinkopuisto tulee olla maakuntakaavatasolla esitettävä. Koska nyt on suuria eroja paikallisten ELY-keskusten välillä suunnittelutarveratkaisun ja kaavoituksen edellyttämisen välillä, olisi maakuntakaavassa osoittaminen ja linjauksen tekeminen äärimmäisen hankalaa. Etelä-Pohjanmaalla on aiemmin mennyt 150 ha aurinkovoimalaitos on vielä suunnittelutarveratkaisuna, kun taas Pirkanmaalla on linjattu viimeaikoina n.1,5 ha laajuista suurempaa jo tutkittavaksi kaavoituksen kautta.

Oletettavaa on, että aurinkovoimaloita syntyy jatkossa taajamien yhteyteen rakennusten katoille ja julkisivuille, teollisuusalueiden yhteyteen ja toisaalta myös suurien tilakeskusten viljelystä poistuneille pelloille ja esimerkiksi tuulivoima-alueiden yhteyteen.

Aurinkoenergian edistäminen yleismääräyksillä on hyvä linjaus.

### **Vety**

Edistämällä vetytalouden kehittymistä maakunnassa, voidaan vaihemaakuntakaavan katsoa osaltaan vaikuttavan myönteisesti ilmastoon ja maakunnan hiilineutraalisuustavoitteiden saavuttamiseen.

## Bioenergia

Pirkanmaalla on hyvät lähtökohdat bioenergia tuotantoon, biokaasutukseen soveltuvien raaka-aineiden osalta saanti on hyvää tasoa ja raaka-aineiden kirjo monipuolinen; kotieläintuotannon lanta, lietteet, nurmi ja muut maatalouden kasvibiomasat, erilliskerätty biojäte, jäteveden puhdistuksen jätevesilietteet sekä teollisuuden ja kaupan orgaaniset sivuvirrat ja jätteet jne.

Hyödyntämällä näitä energian tuotannossa luodaan edellytyksiä bio- ja kiertotaloudelle sekä edistetään luonnonvarojen kestäväää käyttöä. Logistiikkaverkon osoittaminen terminaaleineen on tärkeä osa asiaa, jotta tavoitteisiin päästään.

## Sähkönsiirtolinjat

Koska vaihemaakuntakaavassa osoitetut voimalinjat vaativat puustotonta johtokäytävää, olisi suositeltavaa, että energiantuotantoon liittyvien alueiden liityntälinjoja toteuttamisessa hyödynnettäisiin samoja yhteisiä johtokäytäviä ja pylviä sekä jo olemassa olevaa infraa. Uusien voimalinjojen sijainnit tulee harkita tarkasti ottaen vaikutukset luontoon ja ympäristöön yleisesti. Maanomistajakorvaukset ja neuvottelut tulee ottaa myös tarkasti huomioon uusia johtokäytäviä suunniteltaessa ja osoitettaessa.

Koska valtaosa uusiutuvan energian hankkeista kohdistuu pohjoiseen Pirkanmaan tulisi alueen sähköverkon vahvistamiseen kiinnittää erityistä huomiota ja sitä tulisi vahvasti tukea ja edistää myös Pirkanmaan ja valtakunnankin tasolla. Uusiutuvan energian hankkeet palvelevat kuitenkin valtakunnallisesti sähkön tuotantoa runkoverkkoon ja hyödyistä pääsevät nauttimaan kaikki.

## Kaupun ohjaus

Merkitykseltään seudullisen vähittäiskaupan suuryksikön alarajan nosto 4000m<sup>2</sup> on hyvä muutos.

## Huomioita kaavamerkinnöistä ja määräyksistä

*”Taajamien rakentumattomat ranta-alueet tulee säilyttää pääsääntöisesti rakentumattomina ja varata yksityiskohtaisemman kaavoituksessa yleiseen virkistyskäyttöön”*

Merkintä on jo olemassa Pirkanmaan maakuntakaavassa 2040. Kaavan voimassaolo aikana on alueen isompien kaupunkien rantoja rakennettu lähes veden päälle täyttämällä ja uusia asutusalueita jopa muodostettu täyttämällä Näsijärveä.

Pienten kuntien, jotka sijaitsevat vesistöjen äärellä/varrella painetta taajamien yhteydessä oleviin rantoihin asutuksen osoittamisen suhteen on tarve olemassa. Isompien kaupunkien suhteen taajamien rannat on jo rakennettu ja Näsijärveä jopa

täytetään uusien rakennuspaikkojen, asumisalueiden muodostamiseksi. Pienien kaupunkien ja kuntien suhteen ohjaus on ollut sen kaltainen, että irrallisia taajamista ja palveluista olevia ns. asutussatelliitteja ei tulisi herkästi muodostaa. Taajamien yhteydessä olevien rantojen suhteen voidaan ajatella, että rantojen suunnittelu ja harkiten asumiskäyttöön osoittaminen on osa kunnan sisällä tapahtuvaa asutuksen taajamiin keskittämisen strategiaa, jossa asukkaat ja palvelut on helposti saavutettavissa.

Yleismääräyksen tulkinta ei ollut tasapuolinen eikä oikeudenmukainen pienten ja isojen kuntien välillä, isompien paikkakuntien rannat on jo pääosin rakennettu, eikä yleismääräyksissä oleva ”yleismerkintä” ole hyväksyttävä, jos se rajoittaa lähinnä pieniä kaupunkeja ja mökkikuntia. Koronapandemian seurauksena maalle muuttoa mieltii moni ja rannalla asuminen on varmasti isoin markkinointivaltti kunnille missä rantaa on taajamissa. Taajamien yhteyteen suunnattu rakentaminen näissä kunnissa vähentää ympäristökuormitusta ja luontovaikutuksia, versus irralliset palveluista kaukana olevat rannoille sijoittuvat ns. ”satelliitit”

Virtain kohdalla taajama-alue ulottuu laivarantaan ja liikuntapuistoon, ko. alueella on vireillä kehittämishanke, myöhemmin asemakaavan päivitys, jonka päämääränä on yhtenäistää alueen toimintoja ja muodostaa alueesta houkutteleva sisävesisatama liikunta, retkeily ja luontopalveluineen.

Mikäli yleismääräystä tulkitaan edelleen yhtä ”väljästi” ja kaikkien kuntien suhteen tasapuolisesti, voidaan ajatella merkinnän olevan hyväkin ohjaavana ajatuksena. Mikäli se tulee jatkossa tulkittavaksi tiukemmin, tulee siihen suhtautua kriittisesti.

Suojelualueiden merkintöjä pitäisi selkeyttää, luonnoskartalla on osin yksittäisiä turkooseja neliöitä, jotka ilman kirjaimia ym. hukkuvat helposti kartan taustamateriaaliin ja muihin merkintöihin.

### **Muita kehitysideoita**

Kasvava tuulienergiantuotanto vaatii säätövoimaa. Pirkanmaan vaihemaakuntakaavan laadinnassa tulisi tutkia esimerkiksi mahdolliset paikat pumppuvoimaloiden sijoittamiselle maakunnan alueella.

Uusiutuvat energianlähteet tarvitsevat tuekseen myös säätövoimaa. Kun tuulee vähän, ei tuulivoimasta saada tarvittavaa määrää sähköä ja sen vaje on korvattava muilla energianlähteillä. Tuulivoimalla taas ei voi kompensoida esimerkiksi kuivuudesta johtuvaa vesivoiman vajetta, jos samaan aikaan ei tuule. Monissa maissa sähkön perustuotantoon käytetään esimerkiksi vesivoimaa, ydinvoimaa ja kivihiihivoimaa, jotta yhteiskunnan sähkönkulutuksen perustaso olisi turvattu. Säätövoimalla katetaan sitten hetkittäiset kulutushuiput, jos sen rahkeet riittävät siihen, tai hankitaan sähköä naapurimaista.

Pumppuvoimala toimisi Suomen sähköjärjestelmää tasapainottavana vesiakkuna. Pumppuvoimalaitos tuottaa sähköä silloin, kun sähkön kysyntä on korkealla. Tällöin vesi lasketaan yläaltaasta turbiinien läpi ala-altaaseen. Kun sähkön kysyntä on vähäistä, pumppuvoimalaitos pumppaa veden takaisin yläaltaaseen. Säättövoiman lisääminen on keskeisiä haasteita uusiutuvan energiantuotannon kasvaessa.

Luonnosvaiheessa Virtain kaupunginhallitus antaa edellä esitetyn lausunnon.

Virtain kaupunginhallitus 26.6.2023