

YHTEENVETO

- Ulkoiset tuotot 44,0 %
- Ulkoiset menot 41,3 %
- Ulkoinen toimintakate 39,9 %
- Verotulot 50,6 %
- Valtionosuudet 43,4 %

Laskennallinen toteumaprosentti on toukokuun lopussa 41,7 %.

VÄESTÖKEHITYS JA TYÖLLISYYS

Seuraavassa on kuvattuna väestönmuutoksen kuukausitiedot sekä alkuvuoden työllisyyskehitys. Väestön lukumäärä on kuukauden lopun tilanteessa alentunut 40 henkilöllä tilinpäätöshetkeen verrattuna (sis. väkiluvun korjauksen). Kokonaisnettomuutto on toukokuun lopun tilanteessa kumulatiivisesti -2.

Työttömyysaste on toukokuun lopussa 2,1 %-yksikköä edellistä kuukautta alhaisempi ollen 6,7 %. Vuoden takaiseen verrattuna työttömien lukumäärä on 10 henkilön verran (6 %) alhaisemmalla tasolla.

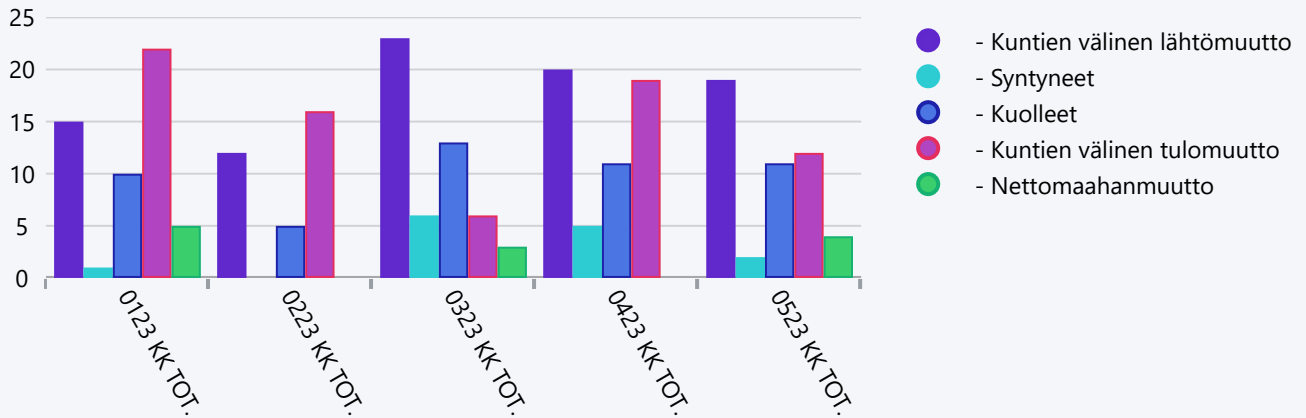
Asukasluku viimeiset 12 kk

| | 06 2022 | 07 2022 | 08 2022 | 09 2022 | 10 2022 | 11 2022 | 12 2022 | 01 2023 | 02 2023 | 03 2023 | 04 2023 | 05 2023 |
|------------|---------|---------|---------|---------|---------|---------|---------|---------|---------|---------|---------|---------|
| Asukasluku | 6 446 | 6 449 | 6 433 | 6 428 | 6 410 | 6 396 | 6 396 | 6 397 | 6 396 | 6 375 | 6 368 | 6 356 |

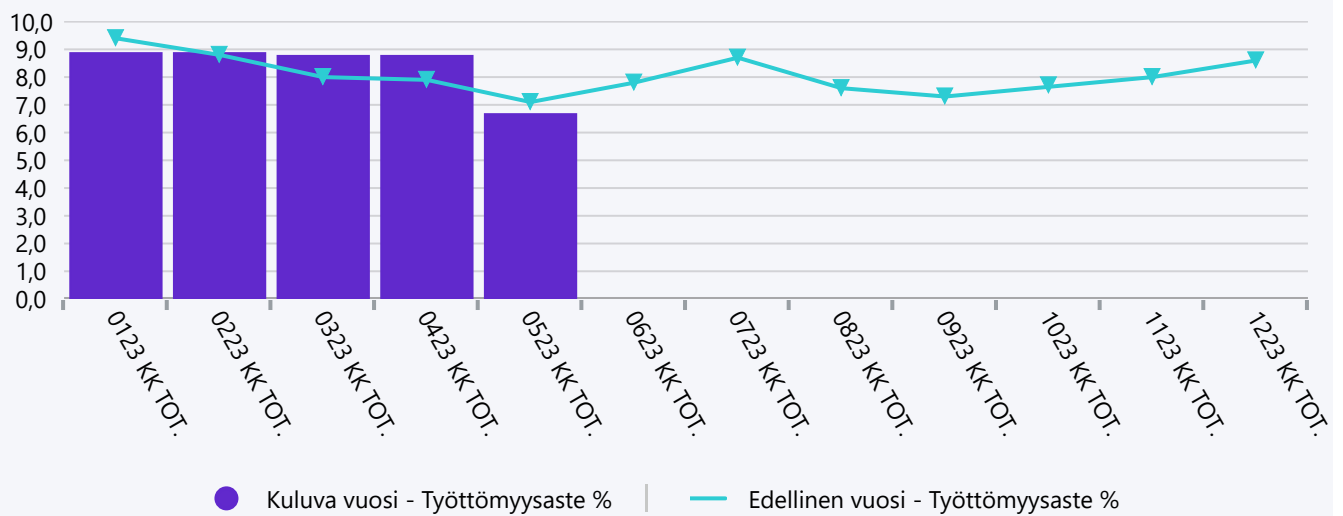
Asukasluvun muutokset kuukausittain 2023

| | 0123 KK TOT. | 0223 KK TOT. | 0323 KK TOT. | 0423 KK TOT. | 0523 KK TOT. | 0523 KUM TOT. |
|------------------------------------|-----------------|-----------------|-----------------|-----------------|-----------------|------------------|
| Luonnollinen väestönlisäys | -9 | -5 | -7 | -6 | -9 | -36 |
| Syntyneet | 1 | 0 | 6 | 5 | 2 | 14 |
| Kuolleet | 10 | 5 | 13 | 11 | 11 | 50 |
| Kuntien välinen nettomuutto | 7 | 4 | -17 | -1 | -7 | -14 |
| Kuntien välinen lähtömuutto | 15 | 12 | 23 | 20 | 19 | 89 |
| Kuntien välinen tulomuutto | 22 | 16 | 6 | 19 | 12 | 75 |
| Nettomaahanmuutto | 5 | 0 | 3 | 0 | 4 | 12 |
| Maahanmuutto Suomeen | 5 | 0 | 3 | 1 | 4 | 13 |
| Maastamuutto Suomesta | 0 | 0 | 0 | 1 | 0 | 1 |
| Kokonaisnettomuutto | 12 | 4 | -14 | -1 | -3 | -2 |

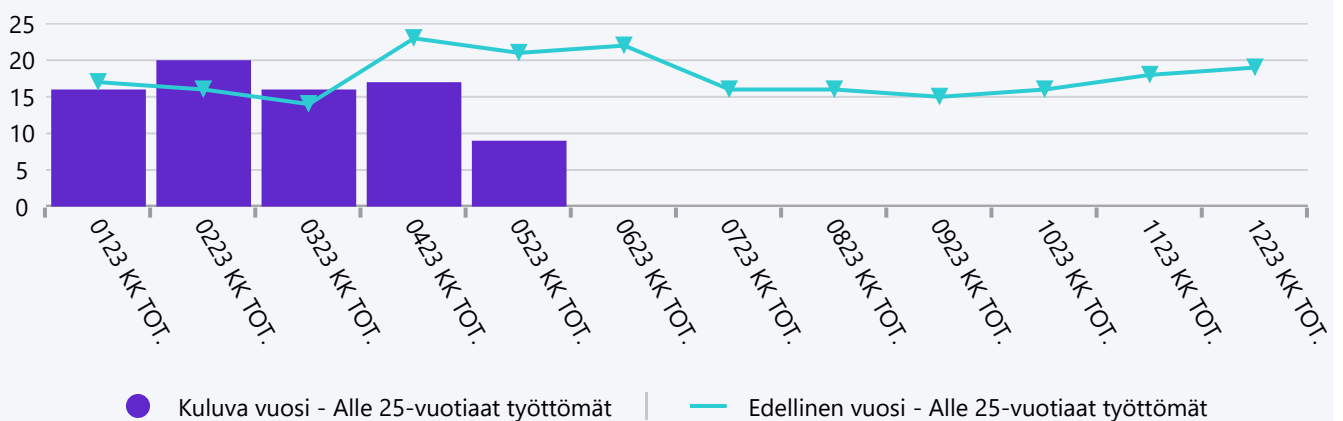
Väestönmuutos kuukausittain



Työttömyysaste %



Alle 25-vuotiaat työttömät



TULOSLASKELMA

Seuraavassa on esitetty kaupungin ulkoinen tuloslaskelma sisältäen Liikelaitos Marttisen. Toukokuun lopun tilanteessa toimintakate on talousarvion mukainen. Toteuma sisältää tammi-toukokuun laskennallisen osuuden kertyneistä lomarahosta, jotka on kohdistettu osastoille maksettujen palkkojen mukaisesti. Kevan uusi tasausmaksu on huomioitu maksettujen ennakoiden mukaan kohdistettuna osastoille henkilöstökulujen suhteessa.

Ennusteessa on huomioitu valtionosuudet vuoden 2022 lopussa tehtyjen päätösten ja verotulot Kuntaliiton huhtikuussa päivittämän verotuloennusteen mukaisesti. Ennusteessa on lisäksi huomioitu työehtosopimuskierroksen ns. "perälaudan" vaikutus, jonka suuruus on tämänhetkisen arvion mukaan noin 377 000 euroa. Muutoin ennuste perustuu talousarvioon.

Tuloslaskelma, Virtain kaupunki (ulkoinen)

| (1 000 euroa) | TP2022 | Tot 5/2022 | Tot 5/2023 | Tot % | TA+MU 2023 | Ennuste |
|-------------------------------------|----------------|----------------|---------------|----------------|----------------|----------------|
| Toimintatuotot | 36 530 | 14 796 | 3 979 | 44,0 % | 9 044 | 9 044 |
| Toimintakulut | -83 579 | -34 239 | -10 860 | 41,3 % | -26 299 | -26 696 |
| Toimintakate | -47 049 | -19 444 | -6 881 | 39,9 % | -17 255 | -17 653 |
| Verotulot | 25 565 | 11 707 | 7 065 | 50,6 % | 13 970 | 14 496 |
| Kunnallisvero | 19 460 | 9 315 | 5 552 | 59,1 % | 9 390 | 9 828 |
| Kiinteistövero | 1 978 | 170 | 76 | 4,0 % | 1 911 | 2 083 |
| Yhteisövero | 4 127 | 2 221 | 1 437 | 53,8 % | 2 669 | 2 585 |
| Valtionosuudet | 27 827 | 11 513 | 3 234 | 43,4 % | 7 443 | 7 762 |
| Rahoitustuotot ja -kulut | 3 341 | 386 | -2 | -4,2 % | 54 | 54 |
| Korkotuotot | 1 | 0 | 0 | 11,5 % | 1 | 1 |
| Muut rahoitustuotot | 827 | 414 | 36 | 23,6 % | 155 | 155 |
| Korkokulut | -68 | -27 | -39 | 38,4 % | -101 | -101 |
| Muut rahoituskulut | 2 581 | 0 | 0 | | 0 | 0 |
| Vuosikate | 9 684 | 4 163 | 3 416 | 81,1 % | 4 212 | 4 659 |
| Poistot ja arvonalentumiset | -6 850 | -1 772 | -1 745 | 43,0 % | -4 061 | -4 061 |
| Satunnaiset erät | -9 | | 0 | | | |
| Tilikauden tulos | 2 825 | 2 391 | 1 671 | 124,1 % | 151 | 598 |
| Tilinpäätössiirrot | 224 | | 93 | 41,7 % | 224 | 224 |
| Tilikauden ylijäämä/alijäämä | 3 049 | 2 391 | 1 764 | 470,9 % | 375 | 822 |

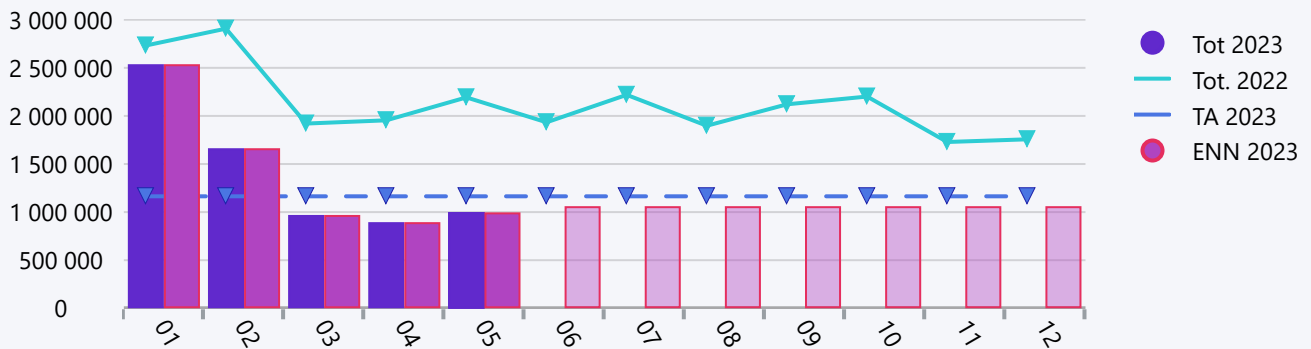
Verotulot ja valtionosuudet

Verotulojen ennuste perustuu huhtikuussa päivitettyyn verotuloennusteeseen. Verotulojen kertymä on alkuvuonna korkealla tasolla vuodelta 2022 korkeammalla kunnallisveroprosentilla ja yhteisöveron jako-osuudella tilitettävien verojen johdosta. Koko vuoden osalta ennuste on tällä hetkellä kunnallisveron osalta n. 438 000 euroa talousarviota korkeampi. Yhteisöveroenuste puolestaan alittaa talousarvion noin 83 500 eurolla. Kiinteistöveroennuste nousi huhtikuun ennusteessa aiempaan verrattuna ja ylittää talousarvion noin 172 000 eurolla. Kiinteistöveroennusteen kohenemiseen vaikuttaa kiinteistöjen verotusarvojen kohoaminen rakennuskustannusindeksin nousun johdosta. Kokonaisuutena verotuloennuste on noin 526 000 euroa talousarviota korkeampi. Kohentuneeseen ennusteeseen vaikuttaa pääosin palkkasumman parantunut kehitys vuosina 2022 ja 2023. Tulevina vuosina nousu on koko maassa reilu 200 miljoonaa euroa vuositasolla.

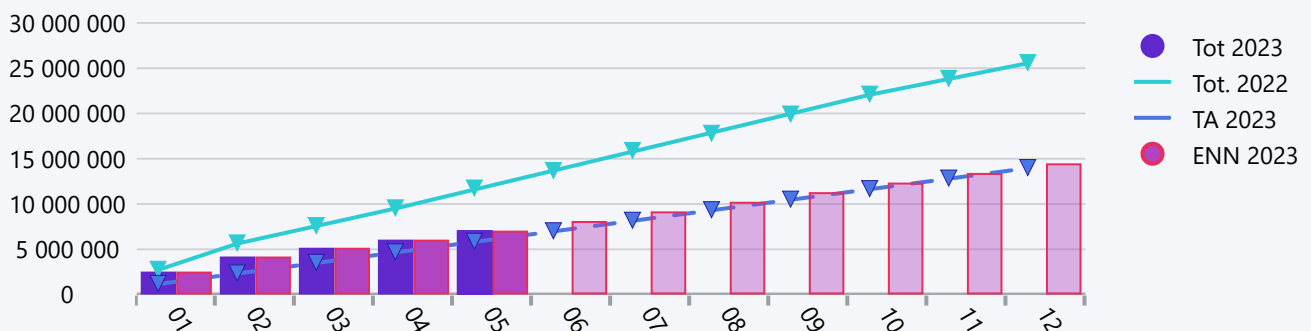
Valtionosuuksien ennuste on joulukuussa tehtyjen päätösten mukainen. Päätösten mukainen valtionosuus on kokonaisuutena noin 318 000 euroa talousarviota korkeampi.

Seuraavassa on esitetty verotulojen ja valtionosuuksien toteuma suhteessa talousarvioon ja edellisvuoteen.

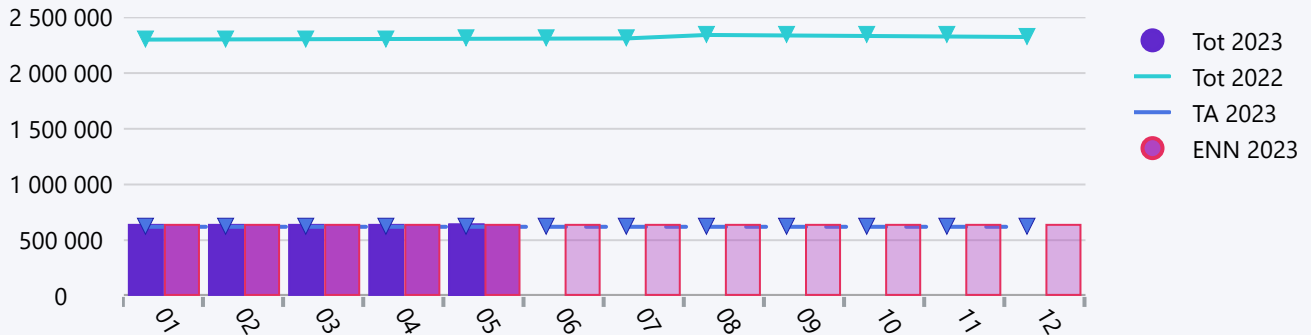
Verotulot kuukausittain



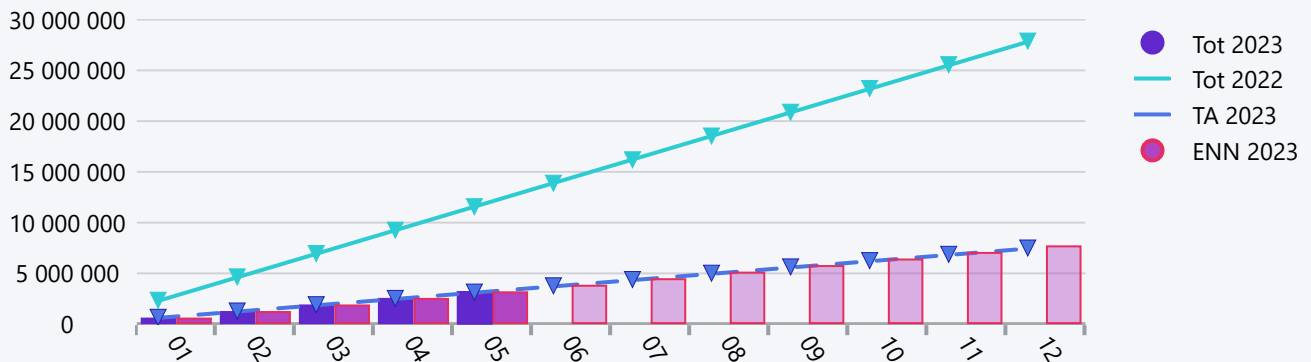
Verotulot kumulatiivinen



Valtionosuudet kuukausittain

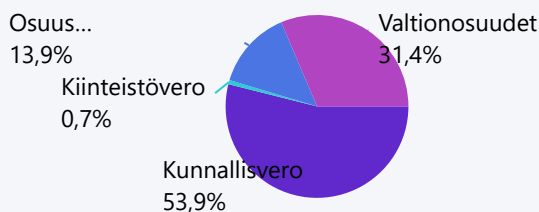


Valtionosuudet kumulatiivinen

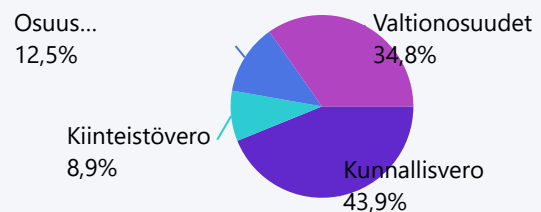


| | TA 2023 | Toteuma 2023 05 | Tot. -% | Toteuma 2022 05 | Muutos ed. vuoteen | Muutos % | 2022 Tilinpäätös | Ennuste |
|--|-------------------|--------------------|---------------|--------------------|-----------------------|----------------|---------------------|-------------------|
| 6000 Kunnallisvero | 9 390 360 | 5 552 283 | 59,1 % | 9 315 418 | -3 763 135 | -40,4 % | 19 459 854 | 9 828 000 |
| 6010 Kiinteistövero | 1 911 000 | 76 033 | 4,0 % | 170 268 | -94 235 | -55,3 % | 1 978 309 | 2 083 000 |
| 6020 Osuus yhteisöverosta | 2 668 540 | 1 436 514 | 53,8 % | 2 221 277 | -784 763 | -35,3 % | 4 127 038 | 2 585 000 |
| Verotulot | 13 969 900 | 7 064 830 | 50,6 % | 11 706 963 | -4 642 133 | -39,7 % | 25 565 200 | 14 496 000 |
| 6110 Verotulomenetysten korvaus | 1 366 571 | 593 175 | 43,4 % | 1 848 610 | -1 255 435 | -67,9 % | 4 581 239 | 1 423 626 |
| 6118 Peruspalvelujen valtionosuus | 3 853 139 | 1 650 825 | 42,8 % | 7 592 805 | -5 941 980 | -78,3 % | 18 232 907 | 3 961 986 |
| 6119 Verotulohin perustuva vslt.os.tasaus | 1 625 379 | 692 225 | 42,6 % | 1 842 075 | -1 149 850 | -62,4 % | 4 420 977 | 1 661 339 |
| 6120 Opetus- ja kulttuuritoimen valtionosuus | 598 226 | 297 840 | 49,8 % | 229 390 | 68 450 | 29,8 % | 591 969 | 714 835 |
| Valtionosuudet | 7 443 315 | 3 234 065 | 43,4 % | 11 512 880 | -8 278 815 | -71,9 % | 27 827 092 | 7 761 786 |

Verorahoitus TOT 2023 05



Verorahoitus TA 2023



TOIMINTATUOTOT

Seuraavassa on esitetty ulkoisten ja sisäisten toimintatuottojen toteuma. **Vertailutiedot on esitetty vain nykyisen toiminnan osalta eli ilman hyvinvointialueelle siirtyneitä toimintoja. Näin ollen tiedot ovat keskenään vertailukelpoiset.** Kokonaisuutena toimintatuotot ovat hieman talousarviota korkeammalla tasolla ja hieman edellisvuotta korkeammat.

Myyntituotoissa jättämää on kausiluonteisesti toteutuvissa erissä. Maksutuottoihin vaikuttaa keväällä laskutettavat kansalaisopiston ja Merikanto-opiston lukukausimaksut. Avustustulot ovat korkealla tasolla sivistystoimen avustusten johdosta. Avustustulot on jaksotettu maaliskuun lopun tilanteessa toteutuneita menoja vastaavasti.

Liikelaitos Marttisen tuottojen toteuma on esitetty omassa taulukossaan muun kaupungin toiminnan jälkeen. Liikevaihto on kasvanut 11 % edellisvuoteen verrattuna. Opetus- ja kulttuuriministeriön myöntämä yleisavustus vuodelle 2023 on edellisvuotta korkeampi. Yleisavustus jaksotetaan tasaisesti kuukausittain. Tuottojen kertymä on epätasaista kausivaihtelun johdosta.

Toimintatuotot kumulatiivinen Toukokuu 2023

| | TA 2023 | Toukokuu 2023 kumulatiivinen | Tot % | Ylitys (+) Alitus (-) | Toukokuu 2022 kumulatiivinen | Muutos-% | 2022 Tilinpäätös |
|----------------------------|-------------------|---------------------------------|---------------|--------------------------|---------------------------------|-------------|---------------------|
| Myyntituotot | 4 162 813 | 1 690 377 | 40,6 % | -44 128 | 1 575 745 | 7 % | 4 358 457 |
| Maksutuotot | 363 142 | 202 300 | 55,7 % | 50 990 | 272 428 | -26 % | 570 702 |
| Tuet ja avustukset | 247 740 | 215 578 | 87,0 % | 112 353 | 559 796 | -61 % | 648 913 |
| Vuokratuotot | 6 495 243 | 2 791 823 | 43,0 % | 85 471 | 2 161 712 | 29 % | 5 240 270 |
| Muut toimintatuotot | 66 340 | 8 653 | 13,0 % | -18 988 | 116 315 | -93 % | 223 147 |
| Muut toimintatuotot | 6 561 583 | 2 800 476 | 42,7 % | 66 483 | 2 278 027 | 23 % | 5 463 417 |
| TOIMINTATUOTOT | 11 335 278 | 4 908 730 | 43,3 % | 185 698 | 4 685 996 | 5 % | 11 041 489 |

Toimintatuotot kumulatiivinen Toukokuu 2023 Marttinen

| | TA 2023 | Toukokuu 2023 kumulatiivinen | Tot % | Ylitys (+) Alitus (-) | Toukokuu 2022 kumulatiivinen | Muutos-% | 2022 Tilinpäätös |
|----------------------------|------------------|---------------------------------|---------------|--------------------------|---------------------------------|-------------|---------------------|
| Myyntituotot | 1 400 000 | 426 451 | 30,5 % | -156 882 | 384 193 | 11 % | 1 394 808 |
| Tuet ja avustukset | 1 003 880 | 553 742 | 55,2 % | 135 459 | 399 381 | 39 % | 1 174 366 |
| Vuokratuotot | 50 000 | 5 725 | 11,4 % | -15 109 | 5 535 | 3 % | 13 713 |
| Muut toimintatuotot | 0 | 189 | 0,0 % | 189 | 0 | 0 % | 0 |
| Muut toimintatuotot | 50 000 | 5 914 | 11,8 % | -14 920 | 5 535 | 7 % | 13 713 |
| TOIMINTATUOTOT | 2 453 880 | 986 107 | 40,2 % | -36 343 | 789 109 | 25 % | 2 582 887 |

TOIMINTAKULUT

Seuraavassa on esitetty ulkoisten ja sisäisten toimintakulujen toteuma. Tuottojen tavoin vertailuvuoden luvut on esitetty ilman hyvinvointialueelle siirtyneitä toimintoja ja vuodet ovat siten vertailukelpoiset. Kokonaisuutena toimintakulut ovat hieman alle talousarvion tason.

Henkilöstökulut ovat toteutuneet talousarvion tasolla. Palkankorotukset tulevat nostamaan henkilöstökulujen toteumaa ja aiheuttamaan ylitystä loppuvuodelle. Asiakaspalvelun ostoissa kotikuntakorvaukset ovat ylittyneet. Muiden palveluiden ostoissa erityisesti ict-palvelut, kuljetus- sekä ravitsemispalvelut ovat ylittyneet. ICT-palveluissa vaikuttaa mm. alkuvuonna totetuvat koko vuoden ylläpitomaksut. Kuljetus- ja ravitsemispalvelut puolestaan tasaantuvat koulujen kesäloman aikana. Myös yhteistoimintaosuudet ovat ylittyneet alkuvuonna veloittettavien koko vuoden maksujen johdosta. Muissa toimintakuluissa näkyy tammikuussa maksetut vauvarahat aiempina vuosina syntyneiden vauvojen osalta sekä helmikuussa maksetut opiskelija-avustukset.

Liikelaitos Marttisen osalta menot ovat kasvaneet edellisvuoteen verrattuna. Toisaalta myös myyntituotot ovat kasvaneet. Marttisen menojen kehitys on esitetty omassa taulukossaan kaupungin menojen jälkeen.

Toimintakulut kumulatiivinen Toukokuu 2023

| | TA 2023 | Toukokuu 2023 kumulatiivinen | Tot % | Ylitys (-) alitus (+) | Toukokuu 2022 kumulatiivinen | Muutos-% | 2022 Tilinpäätös |
|--------------------------------------|--------------------|---------------------------------|---------------|--------------------------|---------------------------------|--------------|---------------------|
| Valmistus omaan käyttöön | 0 | 33 635 | 0,0 % | 33 635 | 55 390 | -39 % | 150 713 |
| Palkat ja palkkiot | -11 024 624 | -4 665 401 | 42,3 % | -71 807 | -4 522 702 | -3 % | -10 876 448 |
| Eläkekulut | -2 385 457 | -866 338 | 36,3 % | 127 603 | -904 518 | 4 % | -2 286 608 |
| Muut henkilösivukulut | -510 681 | -178 590 | 35,0 % | 34 194 | -162 402 | -10 % | -410 020 |
| Henkilösivukulut | -2 896 138 | -1 044 928 | 36,1 % | 161 796 | -1 066 920 | 2 % | -2 696 628 |
| Henkilöstökulut | -13 920 762 | -5 710 328 | 41,0 % | 89 989 | -5 589 621 | -2 % | -13 573 076 |
| Asiakaspalvelujen ostot | -93 200 | -66 856 | 71,7 % | -28 023 | -61 714 | -8 % | -157 170 |
| Muiden palveluiden ostot | -6 678 326 | -2 805 220 | 42,0 % | -22 584 | -2 900 057 | 3 % | -6 114 325 |
| Palvelujen ostot | -6 771 526 | -2 872 076 | 42,4 % | -50 607 | -2 961 771 | 3 % | -6 271 495 |
| Ostot tilikauden aikana | -3 088 285 | -1 196 345 | 38,7 % | 90 440 | -1 065 480 | -12 % | -2 364 866 |
| Aineet, tarvikkeet ja tavarat | -3 088 285 | -1 196 345 | 38,7 % | 90 440 | -1 065 480 | -12 % | -2 364 866 |
| Avustukset | -1 318 080 | -340 045 | 25,8 % | 209 155 | -382 177 | 11 % | -1 257 522 |
| Vuokrat | -3 352 408 | -1 385 555 | 41,3 % | 11 282 | -1 197 161 | -16 % | -2 878 399 |
| Muut toimintakulut | -244 977 | -163 102 | 66,6 % | -61 028 | -159 718 | -2 % | -249 699 |
| TOIMINTAKULUT | -28 696 038 | -11 633 817 | 40,5 % | 322 865 | -11 300 538 | -3 % | -26 444 344 |

Toimintakulut kumulatiivinen Toukokuu 2023 Marttinen

| | TA 2023 | Toukokuu 2023 kumulatiivinen | Tot % | Ylitys (-) alitus (+) | Toukokuu 2022 kumulatiivinen | Muutos-% | 2022 Tilinpäätös |
|--------------------------------------|-------------------|------------------------------|---------------|-----------------------|------------------------------|--------------|------------------|
| Palkat ja palkkiot | -1 029 686 | -417 641 | 40,6 % | 11 395 | -364 581 | -15 % | -1 081 41 |
| Eläkekulut | -182 627 | -82 250 | 45,0 % | -6 155 | -61 616 | -33 % | -188 39 |
| Muut henkilösivukulut | -46 136 | -17 197 | 37,3 % | 2 026 | -14 804 | -16 % | -38 63 |
| Henkilösivukulut | -228 763 | -99 447 | 43,5 % | -4 129 | -76 419 | -30 % | -227 02 |
| Henkilöstökulut | -1 258 449 | -517 087 | 41,1 % | 7 267 | -441 001 | -17 % | -1 308 44 |
| Muiden palveluiden ostot | -579 920 | -271 241 | 46,8 % | -29 607 | -235 551 | -15 % | -540 59 |
| Palvelujen ostot | -579 920 | -271 241 | 46,8 % | -29 607 | -235 551 | -15 % | -540 59 |
| Ostot tilikauden aikana | -359 031 | -194 700 | 54,2 % | -45 104 | -138 086 | -41 % | -405 61 |
| Aineet, tarvikkeet ja tavarat | -359 031 | -194 700 | 54,2 % | -45 104 | -138 086 | -41 % | -405 61 |
| Avustukset | -8 250 | 0 | 0,0 % | 3 438 | 0 | 0 % | -8 25 |
| Vuokrat | -72 939 | -28 821 | 39,5 % | 1 570 | -24 415 | -18 % | -80 59 |
| Muut toimintakulut | -9 991 | -54 050 | 541,0 % | -49 887 | -11 062 | -389 % | -61 31 |
| TOIMINTAKULUT | -2 288 580 | -1 065 900 | 46,6 % | -112 325 | -850 115 | -25 % | -2 404 81 |

KÄYTTÖTALOUS OSASTOITTAIN

Seuraavassa on esitetty toimielimittäin kirjanpidon mukaiset toteumat toukokuun lopun tilanteessa sekä koko vuoden ennuste. Ennuste perustuu toteutuneisiin tuloihin ja menoihin sekä talousarvioon. Ennusteessa on lisäksi huomioitu merkittävien kertaluonteisten toteutuneiden tai vielä toteutumattomien vaikutus.

Kaupunginvaltuusto, tarkastuslautakunta ja keskusvaalilautakunta

Kaupunginvaltuuston ja tarkastuslautakunnan menot toteutuvat vuoden aikana epätasaisesti kokouspalkkioiden maksatuksen sekä tilintarkastuspalkkioiden laskutuksen rytmissä, joissa on vuosittain vaihtelua.

Keskusvaalilautakunnan kertyneet menot koostuvat eduskuntavaalien järjestämisestä. Vaalien järjestämisestä aiheutuvat menot ovat toteutuneet pääosin maalisi- huhtikuussa. Osa kokouspalkkioista tulee kuitenkin maksuun vasta myöhemmin.

Toukokuu 2023

| | TA+MU 12 2023 | Toteuma 2023 05 | Tot.-% | Ylitys/ alitus | Toteuma 2022 05 | Tot. % | Ennuste | ENN.% | Kuluva vs. ed. vuosi |
|------------------------------|------------------|--------------------|---------------|-------------------|--------------------|---------------|----------------|---------------|-------------------------|
| KAUPUNGINVALTUUSTO | | | | | | | | | |
| TOIMINTAKULUT | -115 233 | -28 767 | 25,0 % | 19 247 | -32 363 | 30,5 % | -96 019 | 83,3 % | 3 596 |
| TOIMINTAKATE YHTEENSÄ | -115 233 | -28 767 | 25,0 % | 19 247 | -32 363 | 30,5 % | -96 019 | 83,3 % | 3 596 |
| YLI-/ALIJÄÄMÄ | -115 233 | -28 767 | 25,0 % | 19 247 | -32 363 | 30,5 % | -96 019 | 83,3 % | 3 596 |

Toukokuu 2023

| | TA+MU 12 2023 | Toteuma 2023 05 | Tot.-% | Ylitys/ alitus | Toteuma 2022 05 | Tot. % | Ennuste | ENN. % | Kuluva vs. ed. vuosi |
|------------------------------|------------------|--------------------|---------------|-------------------|--------------------|---------------|----------------|----------------|-------------------------|
| TARKASTUSLAUTAKUNTA | | | | | | | | | |
| TOIMINTAKULUT | -28 483 | -9 576 | 33,6 % | 2 292 | -6 706 | 23,5 % | -26 357 | 92,5 % | -2 870 |
| TOIMINTAKATE YHTEENSÄ | -28 483 | -9 576 | 33,6 % | 2 292 | -6 706 | 23,5 % | -26 357 | 92,5 % | -2 870 |
| YLI-/ALIJÄÄMÄ | -28 483 | -9 576 | 33,6 % | 2 292 | -6 706 | 23,5 % | -26 357 | 92,5 % | -2 870 |
| KESKUSVAALILAUTAKUNTA | | | | | | | | | |
| TOIMINTATUOTOT | 10 300 | 0 | 0,0 % | -4 292 | 14 901 | 0,0 % | 6 008 | 58,3 % | -14 901 |
| TOIMINTAKULUT | -26 370 | -9 665 | 36,7 % | 1 322 | -17 250 | 69,0 % | -25 478 | 96,6 % | 7 585 |
| TOIMINTAKATE YHTEENSÄ | -16 070 | -9 665 | 60,1 % | -2 969 | -2 349 | 9,4 % | -19 470 | 121,2 % | -7 317 |
| YLI-/ALIJÄÄMÄ | -16 070 | -9 665 | 60,1 % | -2 969 | -2 349 | 9,4 % | -19 470 | 121,2 % | -7 317 |

Hallinto- ja elinvoimaosasto

Hallinto- ja elinvoimaosaston menot ovat hieman talousarviota alhaisemmalla tasolla. Osa koko vuotta koskevista kertaluonteisista menoista on jo toteutunut, mutta osa on vielä toteutumatta. Merkittävimpien erien vaikutus on pyritty huomioimaan ennusteessa. Kokonaisuutena menot ovat alentuneet edellisvuoteen verrattuna. Alenema johtuu pääosin henkilöstökulujen alenemisesta hieman edellisvuotta alemman henkilöstöresurssin johdosta sekä kertaluonteisten erien eriaikaisesta toteutumisesta.

Tuotot tulevat todennäköisesti jäämään talousarviota alhaisemmaksi, koska hyvinvointialueelta veloittavat ict -palvelut tulevat olemaan talousarviota alhaisemmat, koska talousarvion laadintavaiheessa ei ollut vielä tarkkaa tietoa veloitusmallista. Toisaalta myös menojen tulisi siltä osin toteutua talousarviota alhaisempina.

Toukokuu 2023

| | TA+MU 12 2023 | Toteuma 2023 05 | Tot.-% | Ylitys/ alitus | Toteuma 2022 05 | Tot. % | Ennuste | ENN. % | Kuluva vs. ed. vuosi |
|-------------------------------------|-------------------|--------------------|---------------|-------------------|--------------------|---------------|-------------------|---------------|-------------------------|
| HALLINTO- JA ELINVOIMAOSASTO | | | | | | | | | |
| TOIMINTATUOTOT | 1 818 111 | 683 747 | 37,6 % | -73 800 | 914 503 | 44,0 % | 1 744 311 | 95,9 % | -230 757 |
| TOIMINTAKULUT | -4 701 420 | -1 837 720 | 39,1 % | 121 205 | -2 089 015 | 44,8 % | -4 556 687 | 96,9 % | 251 295 |
| TOIMINTAKATE YHTEENSÄ | -2 883 309 | -1 153 974 | 40,0 % | 47 405 | -1 174 512 | 45,5 % | -2 812 376 | 97,5 % | 20 538 |
| YLI-/ALIJÄÄMÄ | -2 883 309 | -1 153 974 | 40,0 % | 47 405 | -1 174 512 | 45,5 % | -2 812 376 | 97,5 % | 20 538 |

Hyvinvointilautakunta

Hyvinvointilautakunnan talousarvio on toukokuun lopun tilanteessa hieman alle talousarvion tason. Vertailuvuoden luvut sisältävät sivistystoimesta siirtyneet toiminnot (liikunta ja kulttuuri) sekä ympäristöterveydenhuollon ja eläinlääkinnän menot. Luvut ovat siten osittain vertailukelpoiset. Kasvu edellisvuoteen verrttuna jotuu pääosin hyvinvoinnin ja terveyden edistämisen menoista, jotka eivät sisälly vertailuvuoden lukuihin.

Toukokuu 2023

| | TA+MU 12 2023 | Toteuma 2023 05 | Tot.-% Tot.-% | Ylitys / alitus | Toteuma 2022 05 | Tot. % Tot. % | Ennuste | ENN.% ENN.% | Kuluva vs. ed. vuosi |
|------------------------------|------------------|--------------------|------------------|--------------------|--------------------|------------------|-----------------|----------------|-------------------------|
| HYVINVOINTILAUTAKUNTA | | | | | | | | | |
| TOIMINTATUOTOT | 6 530 | 2 870 | 44,0 % | 149 | 17 573 | 97,4 % | 6 679 | 102,3 % | -14 702 |
| TOIMINTAKULUT | -702 658 | -281 467 | 40,1 % | 11 307 | -151 208 | 29,1 % | -697 102 | 99,2 % | -130 259 |
| TOIMINTAKATE YHTEENSÄ | -696 128 | -278 597 | 40,0 % | 11 457 | -133 635 | 26,6 % | -690 422 | 99,2 % | -144 962 |
| YLI-/ALIJÄÄMÄ | -696 128 | -278 597 | 40,0 % | 11 457 | -133 635 | 26,6 % | -690 422 | 99,2 % | -144 962 |

Sivistyslautakunta

Sivistyslautakunnan talousarvion toteuma on kokonaisuutena ylittänyt talousarvion. Tuottojen toteuma on korkea avustustulojen johdosta.

Menot ovat opetustoimessa hieman ylittäneet talousarvion, mutta saadut avustukset kompensoivat ylityksen tässä vaiheessa. Opetustoimen menot myös tasaantuvat kesäloman aikana etenkin kuljetusten ja ateriapalveluiden osalta.

Muun sivistystoimen osalta menot ovat hieman ylittyneet etenkin henkilöstökulujen, kotikuntakorvausten sekä ateriapalvelujen osalta. Myös varhaiskasvatukseen on saatu avustuksia valtiolta, jotka osin kompensoivat menojen ylitystä.

Toukokuu 2023

| | TA+MU 12 2023 | Toteuma 2023 05 | Tot.-% Tot.-% | Ylitys / alitus | Toteuma 2022 05 | Tot. % Tot. % | Ennuste | ENN.% ENN.% | Kuluva vs. ed. vuosi |
|------------------------------|--------------------|--------------------|------------------|--------------------|--------------------|------------------|--------------------|----------------|-------------------------|
| SIVISTYSLAUTAKUNTA | | | | | | | | | |
| TOIMINTATUOTOT | 333 403 | 324 837 | 97,4 % | 185 919 | 638 730 | 113,2 % | 519 322 | 155,8 % | -313 893 |
| TOIMINTAKULUT | -12 640 074 | -5 563 733 | 44,0 % | -297 035 | -5 276 265 | 44,8 % | -13 149 135 | 104,0 % | -287 467 |
| TOIMINTAKATE YHTEENSÄ | -12 306 671 | -5 238 895 | 42,6 % | -111 116 | -4 637 535 | 41,3 % | -12 629 812 | 102,6 % | -601 360 |
| YLI-/ALIJÄÄMÄ | -12 306 671 | -5 238 895 | 42,6 % | -111 116 | -4 637 535 | 41,3 % | -12 629 812 | 102,6 % | -601 360 |

Merikanto-opisto

Merikanto-opiston talousarvio on toteutunut odotetusti. Menojen hienoiseen ylitykseen vaikuttaa 50-vuotisjuhlavuoden menot, joihin on saatu avustusta opetus- ja kulttuuriministeriöltä.

Tuottojen kertymiseen vaikuttaa kuntaosuuksien ja lukukausimaksujen laskutusrytmi. Kuntaosuuksien ennakot laskutetaan kolmesti vuodessa - huhtikuussa, elokussa ja marraskuussa sekä tasaus joulukuussa. Lukukausimaksut puolestaan laskutetaan helmikuussa ja lokakuussa.

Toukokuu 2023

| | TA+MU 12 2023 | Toteuma 2023 05 | Tot.-% Ylitys / alitus | Toteuma 2022 05 | Tot. % | Ennuste | ENN.% | Kuluva vs. ed. vuosi | |
|---|-------------------|--------------------|------------------------------|--------------------|-----------------|---------------|-------------------|-------------------------|----------------|
| MERIKANTO-OPISTO(musiikkitoiminta) | | | | | | | | | |
| TOIMINTATUOTOT | 446 550 | 200 045 | 44,8 % | 13 982 | 185 384 | 41,2 % | 460 532 | 103,1 % | 14 661 |
| TOIMINTAKULUT | -1 588 940 | -664 393 | 41,8 % | -2 334 | -594 904 | 40,4 % | -1 629 088 | 102,5 % | -69 489 |
| TOIMINTAKATE YHTEENSÄ | -1 142 390 | -464 348 | 40,6 % | 11 648 | -409 520 | 40,1 % | -1 168 556 | 102,3 % | -54 828 |
| YLI-/ALIJÄÄMÄ | -1 142 390 | -464 348 | 40,6 % | 11 648 | -409 520 | 40,1 % | -1 168 556 | 102,3 % | -54 828 |

Teknisten palveluiden lautakunta

Teknisten palveluiden lautakunnan talousarvion toteuma on toukokuun lopun tilanteessa sekä tulojen ja menojen että toimintakatteen osalta talousarvion puitteissa. Hyvinvointialueelle siirtynyt palo- ja pelastustoimi on poistettu vertailutiedoista, joten vuodet ovat sen osalta vertailukelpoiset.

Menot ovat jokaisella tulosalueella alle talousarvion tason. Vesihuollon tulosalueella toimintakate on ylittynyt johtuen laskutusrytmistä. Menoissa ylitystä on lämmitys- ja elintarvikemenoissa. Sähkömenot ovat puolestaan toteuteuneet talousarviota alhaisemmalla tasolla, mutta kasvaneet edellisvuoteen verrattuna. Yksityistieavustusten maksatus kesäkuussa tulee nostamaan toteumaa, mutta vaikutus on huomioitu ennusteessa.

Toukokuu 2023

| | TA+MU 12 2023 | Toteuma 2023 05 | Tot.-% Ylitys / alitus | Toteuma 2022 05 | Tot. % | Ennuste | ENN.% | Kuluva vs. ed. vuosi | |
|------------------------------|------------------|--------------------|------------------------------|--------------------|-----------------|---------------|----------------|-------------------------|----------------|
| TEKNINEN LAUTAKUNTA | | | | | | | | | |
| TOIMINTATUOTOT | 8 720 384 | 3 697 231 | 42,4 % | 63 738 | 2 914 905 | 41,1 % | 8 784 122 | 100,7 % | 782 326 |
| TOIMINTAKULUT | -8 892 860 | -3 238 508 | 36,4 % | 466 850 | -3 132 826 | 42,4 % | -8 609 405 | 96,8 % | -105 682 |
| TOIMINTAKATE YHTEENSÄ | -172 476 | 458 723 | -266,0 % | 530 588 | -217 921 | 71,7 % | 174 716 | -101,3 % | 676 644 |
| YLI-/ALIJÄÄMÄ | -172 476 | 458 723 | -266,0 % | 530 588 | -217 921 | 71,7 % | 174 716 | -101,3 % | 676 644 |

Virtain kaupunki ja vesihuolto

Koko kaupungin osalta toimintakatteen toteuma on hieman alle talousarvion tason. Menot ovat kasvaneet viime vuoden vastaavaan ajankohtaan verrattuna n. 2,9 %. Kasvua on etenkin henkilöstö- elintarvike- ja sähkömenoissa.

Tuottojen osalta tilanne talousarvioon nähden on toistaiseksi hyvällä tasolla huomioiden tiettyjen tuloerien epätasaisen kertymisen. Kesä tasaa tiettyjen menojen osalta tilannetta, mutta tämän hetkisen näkymän valossa ylimääräistä liikkumavaraa ei juurikaan ole ja palkankorotukset tulevat aiheuttamaan talousarvion ylitystä lähes joka osastolla.

Tuottojen ja menojen kehityksen seurauksena toimintakate on hieman talousarviota alhaisempi. Edelliseen vuoteen verrattuna toimintakate on heikentynyt n. 1,6 %.

Toukokuu 2023

| | TA+MU 12 2023 | Toteuma 2023 05 | Tot.-% | Ylitys / alitus | Toteuma 2022 05 | Tot. % | Ennuste | ENN.% | Kuluva vs. ed. vuosi |
|------------------------------|--------------------|--------------------|---------------|--------------------|--------------------|---------------|--------------------|---------------|-------------------------|
| VIRTAIN KAUPUNKI | | | | | | | | | |
| TOIMINTATUOTOT | 11 335 278 | 4 908 730 | 43,3 % | 185 698 | 4 685 996 | 45,9 % | 11 520 976 | 101,6 % | 222 734 |
| TOIMINTAKULUT | -28 696 038 | -11 633 817 | 40,5 % | 322 865 | -11 300 538 | 43,5 % | -28 789 260 | 100,3 % | -333 280 |
| TOIMINTAKATE YHTEENSÄ | -17 360 760 | -6 725 087 | 38,7 % | 508 563 | -6 614 541 | 41,9 % | -17 268 284 | 99,5 % | -110 546 |
| YLI-/ALIJÄÄMÄ | -17 360 760 | -6 725 087 | 38,7 % | 508 563 | -6 614 541 | 41,9 % | -17 268 284 | 99,5 % | -110 546 |

INVESTOINNIT

Talousarvion 2023 investointien nettomeno on kaupungin ja vesihuollon osalta 2.850.000 euroa. Kaupunginvaltuusto on vuoden 2022 lopulla hyväksynyt 320.000 euron suuruisen lisämäärärahan maa-alueen hankintaan ja huhtikuussa 20.000 euron lisämäärärahan Pukkivuoren rinnehissin korjaukseen, joiden jälkeen investointien nettomeno nousi yhteensä 3.190.000 euroon. Kesäkuussa valtuusto on lisäksi myöntänyt 20.000 euron lisämäärärahan leikkipaikan rakentamiseen kirjastolle tarvittaessa, joka ei vielä näy alla olevalla raportilla.

Investointien toteumatilanne toukokuun lopun tilanteessa on esitetty seuraavassa.

Toukokuu 2023

| | TA 2023 | TA muutos 2023 | TA + MU 2023 | Toteuma 2023 | Ylitys/alitus | Tot.-% |
|---|-------------------|-------------------|-------------------|-----------------|-------------------|-------------|
| KAUPUNGINHALLITUS/YLEISH (INVESTOINTI) | | | | | | |
| INVESTOINTITULOT | 20 000 | 0 | 20 000 | 18 596 | 1 404 | 93 % |
| INVESTOINTIMENOT | -355 000 | -320 000 | -675 000 | -376 485 | -298 515 | 56 % |
| NETTOMENO | -335 000 | -320 000 | -655 000 | -357 889 | -297 111 | 55 % |
| TEKNINEN LAUTAKUNTA(INVESTOINTI) | | | | | | |
| INVESTOINTITULOT | 193 000 | 0 | 193 000 | 62 166 | 130 834 | 32 % |
| INVESTOINTIMENOT | -2 708 000 | -20 000 | -2 728 000 | -555 729 | -2 172 271 | 20 % |
| NETTOMENO | -2 515 000 | -20 000 | -2 535 000 | -493 563 | -2 041 437 | 19 % |
| VIRTAIN KAUPUNKI | | | | | | |
| INVESTOINTITULOT | 213 000 | 0 | 213 000 | 80 762 | 132 238 | 38 % |
| INVESTOINTIMENOT | -3 063 000 | -340 000 | -3 403 000 | -932 214 | -2 470 786 | 27 % |
| NETTOMENO | -2 850 000 | -340 000 | -3 190 000 | -851 452 | -2 338 548 | 27 % |