

## YHTEENVETO

- Ulkoiset tuotot 15,4 %
- Ulkoiset menot 16,2 %
- Ulkoinen toimintakate 16,6 %
- Verotulot 30,1 %
- Valtionosuudet 17,4 %

Laskennallinen toteumaprosentti on helmikuun lopussa 16,7 %.

## VÄESTÖKEHITYS JA TYÖLLISYYS

Seuraavassa on kuvattuna väestönmuutoksen kuukausitiedot sekä alkuvuoden työllisyyskehitys. Väestön lukumäärä on kuukauden lopun tilanteessa kasvanut yhdellä henkilöllä tilinpäätöshetkeen verrattuna (sis. väkiluvun korjauksen). Kokonaisnettomuutto on helmikuun lopun tilanteessa kumulatiivisesti +15.

Työttömyysaste on helmikuussa samalla tasolla kuin kuukautta aiemmin ollen 8,9 %. Vuoden takaiseen verrattuna työttömien lukumäärä oli kuluvan vuoden helmikuussa 4 henkilöä/2 % korkeammalla tasolla kuin 2/2022.

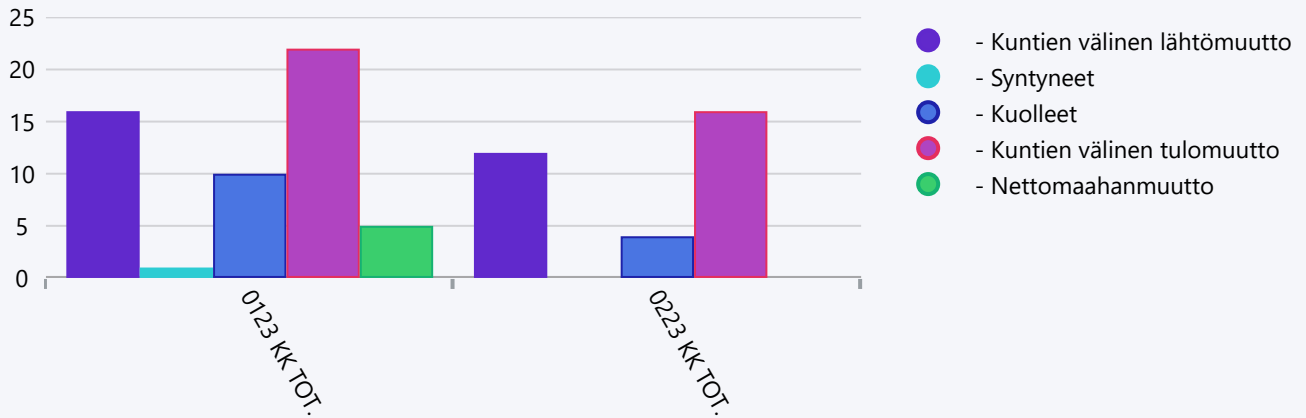
## Asukasluku viimeiset 12 kk

	03 2022	04 2022	05 2022	06 2022	07 2022	08 2022	09 2022	10 2022	11 2022	12 2022	01 2023	02 2023
Asukasluku	6 447	6 442	6 432	6 446	6 449	6 433	6 428	6 410	6 396	6 396	6 397	6 397

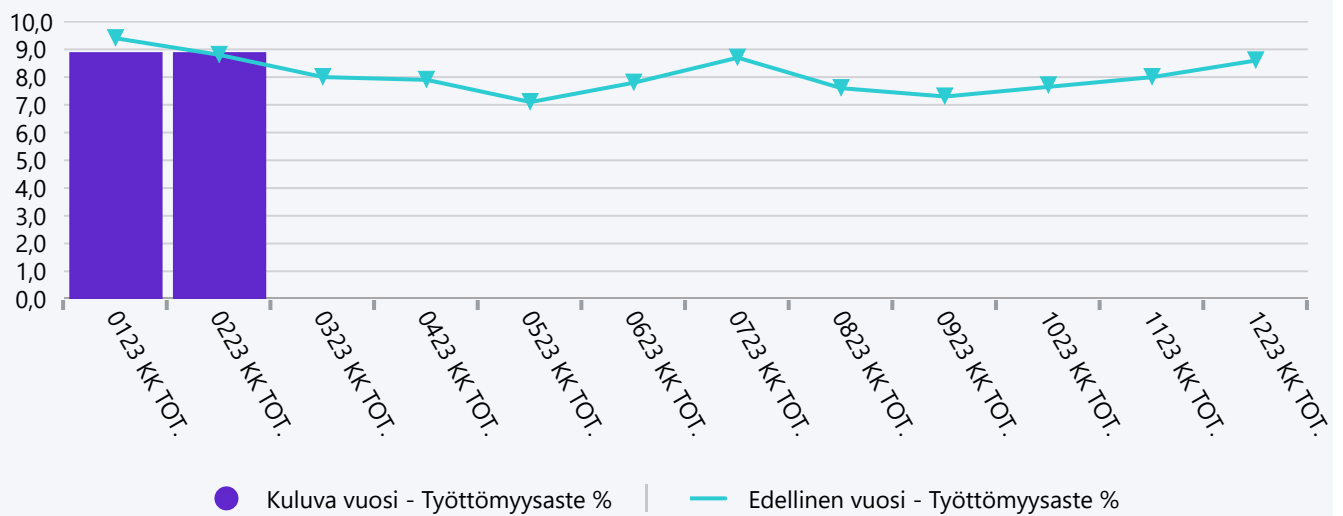
## Asukasluvun muutokset kuukausittain 2023

	0123 KK TOT.	0223 KK TOT.	0223 KUM TOT.
<b>Luonnollinen väestönlisäys</b>	<b>-9</b>	<b>-4</b>	<b>-13</b>
Syntyneet	1	0	1
Kuolleet	10	4	14
<b>Kuntien välinen nettomuutto</b>	<b>6</b>	<b>4</b>	<b>10</b>
Kuntien välinen lähtömuutto	16	12	28
Kuntien välinen tulomuutto	22	16	38
<b>Nettomaahanmuutto</b>	<b>5</b>	<b>0</b>	<b>5</b>
Maahanmuutto Suomeen	5	0	5
Maastamuutto Suomesta	0	0	0
<b>Kokonaisnettomuutto</b>	<b>11</b>	<b>4</b>	<b>15</b>

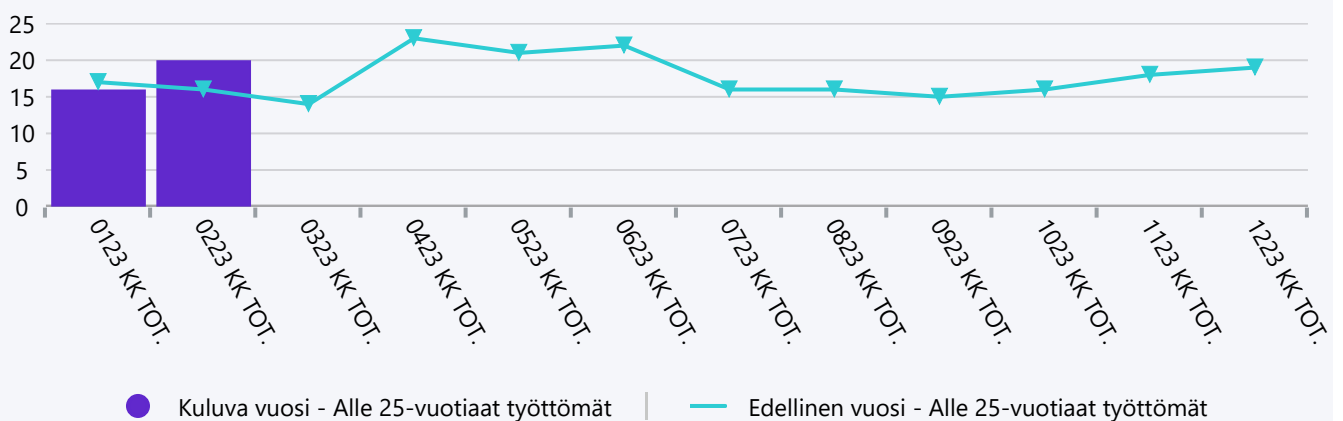
## Väestönmuutos kuukausittain



## Työttömyysaste %



## Alle 25-vuotiaat työttömät



## TULOSLASKELMA

Seuraavassa on esitetty kaupungin ulkoinen tuloslaskelma sisältäen Liikelaitos Marttisen. Helmikuun lopun tilanteessa toimintakate on talousarvion mukainen. Toteuma sisältää tammi-helmikuun laskennallisen osuuden kertyneistä lomarahosta, jotka on kohdistettu osastoille maksettujen palkkojen mukaisesti. Kevan uusi tasausmaksu on huomioitu maksettujen ennakoiden mukaan kohdistettuna osastoille henkilöstökulujen suhteessa.

Ennusteessa on huomioitu valtionosuudet vuoden 2022 lopussa tehtyjen päätösten ja verotulot Kuntaliiton helmikuun lopussa päivittämän verotuloennusteen mukaisesti. Ennusteessa on lisäksi huomioitu työehtosopimuskierroksen ns. "perälaudan" vaikutus, jonka suuruus on tämänhetkisen arvion mukaan noin 260 000 euroa. Muutoin ennuste perustuu talousarvioon.

### Tuloslaskelma, Virtain kaupunki (ulkoinen)

(1 000 euroa)	Tot 2/2022	TA 2/2023	Tot %	TA+MU 2023	Ennuste
Toimintatuotot	6 168	1 392	15,4 %	9 044	9 044
Toimintakulut	-13 098	-4 258	16,2 %	-26 299	-26 560
<b>Toimintakate</b>	<b>-6 931</b>	<b>-2 867</b>	<b>16,6 %</b>	<b>-17 255</b>	<b>-17 516</b>
<b>Verotulot</b>	<b>5 640</b>	<b>4 202</b>	<b>30,1 %</b>	<b>13 970</b>	<b>14 399</b>
Kunnallisvero	4 013	3 185	33,9 %	9 390	9 891
Kiinteistövero	167	58	3,0 %	1 911	1 950
Yhteisövero	1 460	959	35,9 %	2 669	2 558
<b>Valtionosuudet</b>	<b>4 601</b>	<b>1 294</b>	<b>17,4 %</b>	<b>7 443</b>	<b>7 762</b>
<b>Rahoitustuotot ja -kulut</b>	<b>-4</b>	<b>-1</b>	<b>-2,8 %</b>	<b>54</b>	<b>54</b>
Korkotuotot	0	0	8,4 %	1	1
Muut rahoitustuotot	1	2	1,2 %	155	155
Korkokulut	-5	-3	3,3 %	-101	-101
Muut rahoituskulut	0	0		0	0
<b>Vuosikate</b>	<b>3 306</b>	<b>2 627</b>	<b>62,4 %</b>	<b>4 212</b>	<b>4 698</b>
Poistot ja arvonalentumiset	-358	-338	8,3 %	-4 061	-4 061
<b>Tilikauden tulos</b>	<b>2 948</b>	<b>2 289</b>	<b>1519,1 %</b>	<b>151</b>	<b>637</b>
Tilinpäätössiirrot			0,0 %	224	224
<b>Tilikauden ylijäämä/alijäämä</b>	<b>2 948</b>	<b>2 289</b>	<b>611,0 %</b>	<b>375</b>	<b>861</b>

## Verotulot ja valtionosuudet

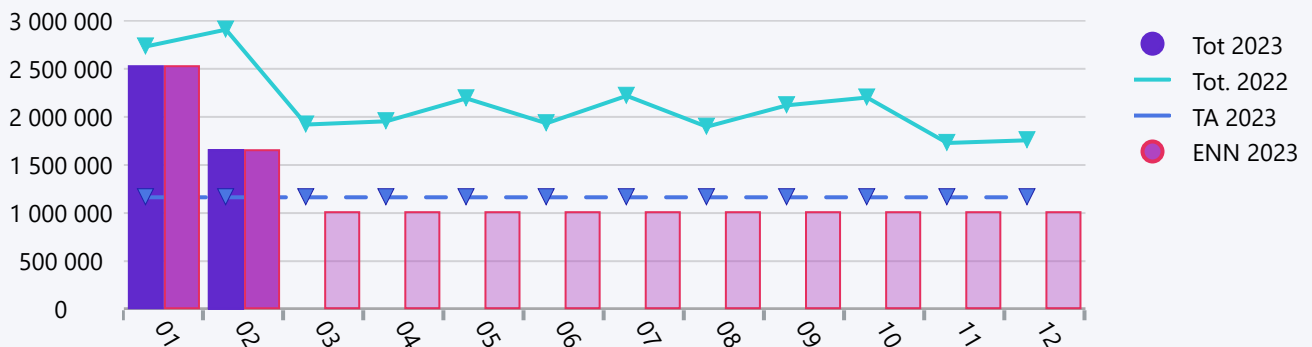
Verotulojen ennuste perustuu helmikuun lopussa päivitettyyn verotuloennusteeseen. Verotulojen kertymä on alkuvuonna korkealla tasolla vuodelta 2022 korkeammalla kunnallisveroprosentilla ja yhteisöveron jako-osuudella tilitettävien verojen johdosta. Koko vuoden osalta ennuste on tällä hetkellä kunnallisveron osalta n. 500 000 euroa talousarviota korkeampi. Yhteisöveroenuste puolestaan alittaa talousarvion noin 110 000 eurolla. Kokonaisuutena verotuloennuste on noin 429 000 euroa talousarviota korkeampi.

Kohentuneeseen ennusteeseen vaikuttaa pääosin palkkasumman parantunut kehitys vuosina 2022 ja 2023. Tulevina vuosina nousu on koko maassa reilu 200 miljoonaa euroa vuositasolla.

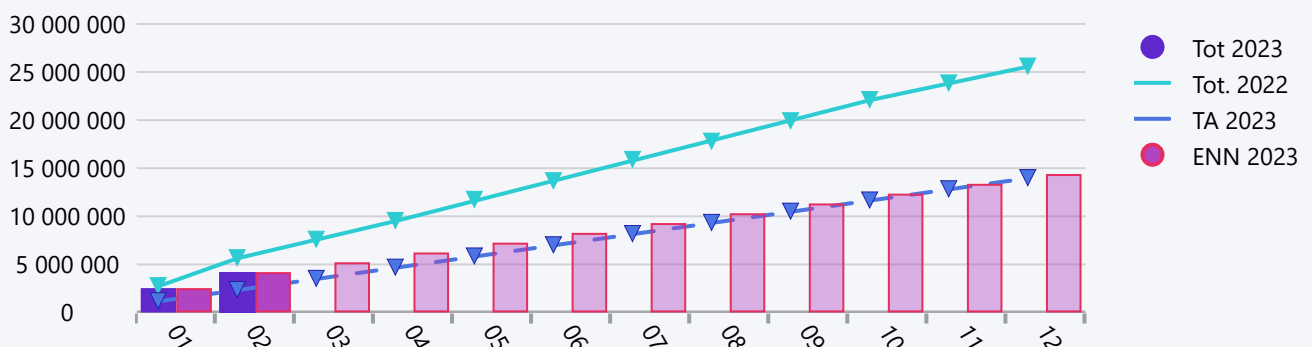
Valtionosuuksien ennuste on joulukuussa tehtyjen päätösten mukainen. Päätösten mukainen valtionosuus on kokonaisuutena noin 318 000 euroa talousarviota korkeampi.

Seuraavassa on esitetty verotulojen ja valtionosuuksien toteuma suhteessa talousarvioon ja edellisvuoteen.

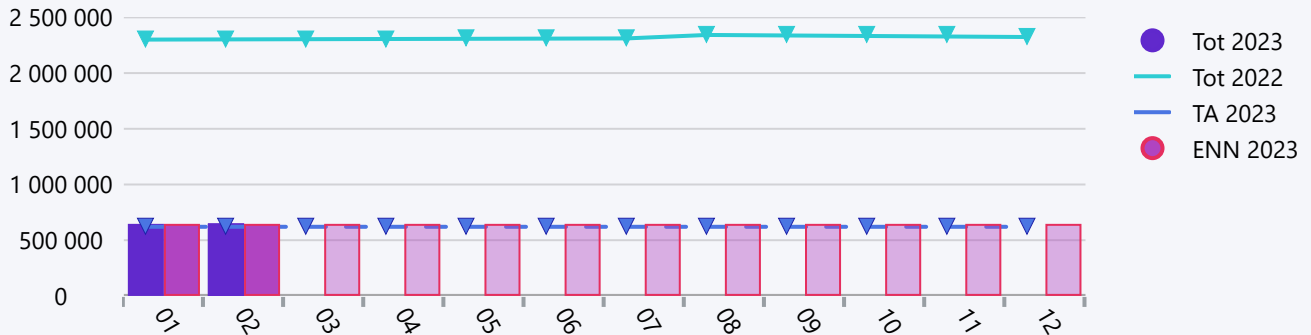
### Verotulot kuukausittain



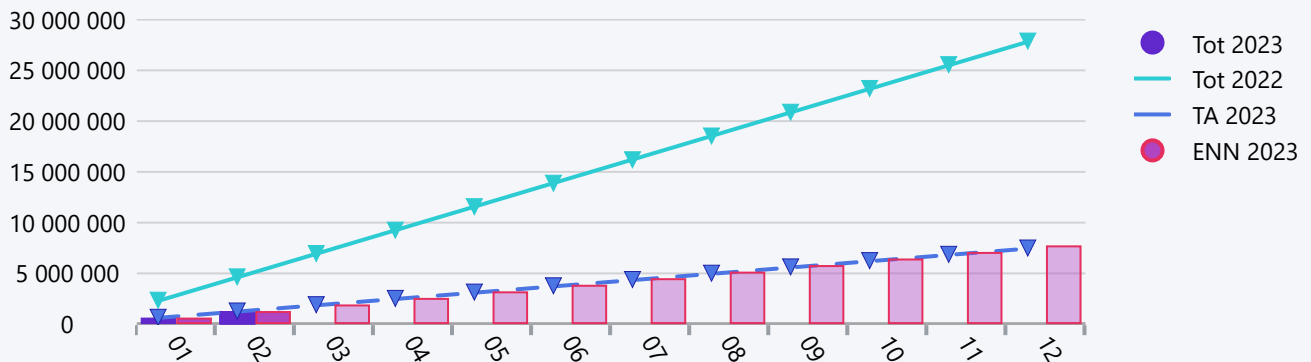
### Verotulot kumulatiivinen



## Valtionosuudet kuukausittain

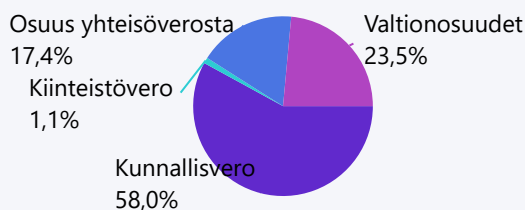


## Valtionosuudet kumulatiivinen

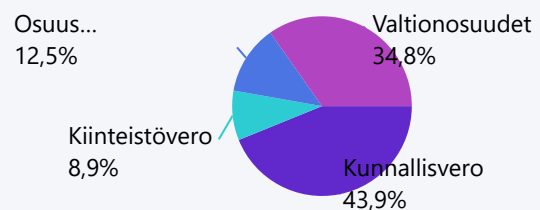


	TA 2023	Toteuma 2023 02	Tot. -%	Toteuma 2022 02	Muutos ed. vuoteen	Muutos %	2022 Tilinpäätös	Ennuste
6000 Kunnallisvero	9 390 360	3 185 061	33,9 %	4 013 074	-828 013	-20,6 %	19 459 854	9 891 000
6010 Kiinteistövero	1 911 000	57 861	3,0 %	166 982	-109 121	-65,3 %	1 978 309	1 950 000
6020 Osuus yhteisöverosta	2 668 540	958 735	35,9 %	1 459 532	-500 796	-34,3 %	4 127 038	2 558 000
<b>Verotulot</b>	<b>13 969 900</b>	<b>4 201 657</b>	<b>30,1 %</b>	<b>5 639 588</b>	<b>-1 437 931</b>	<b>-25,5 %</b>	<b>25 565 200</b>	<b>14 399 000</b>
6110 Verotulomenetyksen korvaus	1 366 571	237 270	17,4 %	739 444	-502 174	-67,9 %	4 581 239	1 423 626
6118 Peruspalvelujen valtionosuus	3 853 139	660 330	17,1 %	3 037 122	-2 376 792	-78,3 %	18 232 907	3 961 986
6119 Verotulohin perustuva vslt.os.tasaus	1 625 379	276 890	17,0 %	736 830	-459 940	-62,4 %	4 420 977	1 661 339
6120 Opetus- ja kulttuuritoimen valtionosuus	598 226	119 136	19,9 %	87 478	31 658	36,2 %	591 969	714 835
<b>Valtionosuudet</b>	<b>7 443 315</b>	<b>1 293 626</b>	<b>17,4 %</b>	<b>4 600 874</b>	<b>-3 307 248</b>	<b>-71,9 %</b>	<b>27 827 092</b>	<b>7 761 786</b>

## Verorahoitus TOT 2023 02



## Verorahoitus TA 2023



## TOIMINTATUOTOT

Seuraavassa on esitetty ulkoisten ja sisäisten toimintatuottojen toteuma. **Vertailutiedot on esitetty vain nykyisen toiminnan osalta eli ilman hyvinvointialueelle siirtyneitä toimintoja. Näin ollen tiedot ovat keskenään vertailukelpoiset.** Kokonaisuutena toimintatuotot ovat lähes talousarvion mukaiset ja kehity noudattelee edellisvuoden toteumaa.

Myyntituotoissa jättämää on kausiluonteisesti toteutuissa erissä. Avustustulot ovat korkealla tasolla sivistystoimen avustusten johdosta, jotka myönnetään yleensä lukuvuosittain ja syyslukukaudelta siirtynyt avustus näkyy tammikuun 2023 tuotoissa.

Liikelaitos Marttisen tuottojen toteuma on esitetty omissa taulukossaan muun kaupungin toiminnan jälkeen. Myyntituotot ovat lähes kaksinkertaistuneet edellisvuoteen verrattuna, avustuksissa on puolestaan jättämää, mutta niiden kertymä on epätasaista. Opetus- ja kulttuuriministeriön myöntämä yleisavustus vuodelle 2023 on edellisvuotta korkeampi, mutta se ei vielä näy toteumassa. Tuottojen kertymä on epätasaista kausivaihtelun johdosta.

Toimintatuotot kumulatiivinen Helmikuu 2023

	TA 2023	Helmikuu 2023 kumulatiivinen	Tot %	Ylitys (+) Alitus (-)	Helmikuu 2022 kumulatiivinen	Muutos-%	2022 Tilinpäätös
Myyntituotot	4 162 813	431 050	10,4 %	-262 752	458 577	-6 %	4 358 457
Maksutuotot	363 142	113 844	31,3 %	53 320	152 021	-25 %	570 702
Tuet ja avustukset	247 740	238 573	96,3 %	197 283	286 197	-17 %	648 913
Vuokratuotot	6 495 243	1 088 986	16,8 %	6 445	866 910	26 %	5 240 270
Muut toimintatuotot	66 340	1 713	2,6 %	-9 344	92 769	-98 %	223 147
<b>Muut toimintatuotot</b>	<b>6 561 583</b>	<b>1 090 699</b>	<b>16,6 %</b>	<b>-2 898</b>	<b>959 680</b>	<b>14 %</b>	<b>5 463 417</b>
<b>TOIMINTATUOTOT</b>	<b>11 335 278</b>	<b>1 874 166</b>	<b>16,5 %</b>	<b>-15 047</b>	<b>1 856 475</b>	<b>1 %</b>	<b>11 041 489</b>

Toimintatuotot kumulatiivinen Helmikuu 2023 Marttinen

	TA 2023	Helmikuu 2023 kumulatiivinen	Tot %	Ylitys (+) Alitus (-)	Helmikuu 2022 kumulatiivinen	Muutos-%	2022 Tilinpäätös
Myyntituotot	1 400 000	68 295	4,9 %	-165 038	35 768	91 %	1 394 808
Tuet ja avustukset	1 003 880	85 925	8,6 %	-81 389	157 196	-45 %	1 174 366
Vuokratuotot	50 000	2 290	4,6 %	-6 044	2 214	3 %	13 713
Muut toimintatuotot	0	4	0,0 %	4	0	0 %	0
<b>Muut toimintatuotot</b>	<b>50 000</b>	<b>2 293</b>	<b>4,6 %</b>	<b>-6 040</b>	<b>2 214</b>	<b>4 %</b>	<b>13 713</b>
<b>TOIMINTATUOTOT</b>	<b>2 453 880</b>	<b>156 514</b>	<b>6,4 %</b>	<b>-252 466</b>	<b>195 177</b>	<b>-20 %</b>	<b>2 582 887</b>

## TOIMINTAKULUT

Seuraavassa on esitetty ulkoisten ja sisäisten toimintakulujen toteuma. Tuottojen tavoin vertailuvuoden luvut on esitetty ilman hyvinvointialueelle siirtyneitä toimintoja ja vuodet ovat siten vertailukelpoiset. Kokonaisuutena toimintakulut ovat hieman alle talousarvion tason.

Henkilöstökulut ovat toteutuneet talousarviota alhaisemmalla tasolla. Tähän vaikuttaa mm. se, että talousarvioon varattu palkankorotusten vaikutus vuodelta 2023 näkyy palkkakuluissa vasta kesäkuusta alkaen. Asiakaspalvelun ostoissa kotikuntakorvaukset ovat hieman ylittyneet. Muissa toimintakuluissa näkyy tammikuussa maksetut vauvarahat aiempina vuosina syntyneiden vauvojen osalta sekä helmikuussa maksetut opiskelija-avustukset.

Liikelaitos Marttisen osalta menot ovat kasvaneet edellisvuoteen verrattuna. Toisaalta myös myyntituotot ovat kasvaneet. Marttisen menojen kehitys on esitetty omassa taulukossaan kaupungin menojen jälkeen.

Toimintakulut kumulatiivinen Helmikuu 2023

	TA 2023	Helmikuu 2023 kumulatiivinen	Tot %	Ylitys (-) alitus (+)	Helmikuu 2022 kumulatiivinen	Muutos-%	2022 Tilinpäätös
Valmistus omaan käyttöön	0	0	0,0 %	0	15 388	-100 %	150 713
Palkat ja palkkiot	-11 024 624	-1 613 035	14,6 %	224 402	-1 709 048	6 %	-10 876 448
Eläkekulut	-1 889 786	-281 960	14,9 %	33 004	-350 077	19 %	-2 286 608
Muut henkilösivukulut	-1 006 352	-68 636	6,8 %	99 090	-62 336	-10 %	-410 020
<b>Henkilösivukulut</b>	<b>-2 896 138</b>	<b>-350 596</b>	<b>12,1 %</b>	<b>132 094</b>	<b>-412 413</b>	<b>15 %</b>	<b>-2 696 628</b>
<b>Henkilöstökulut</b>	<b>-13 920 762</b>	<b>-1 963 631</b>	<b>14,1 %</b>	<b>356 496</b>	<b>-2 121 460</b>	<b>7 %</b>	<b>-13 573 076</b>
Asiakaspalvelujen ostot	-93 200	-28 877	31,0 %	-13 343	-25 948	-11 %	-157 170
Muiden palveluiden ostot	-6 678 326	-1 007 599	15,1 %	105 456	-1 066 603	6 %	-6 114 325
<b>Palvelujen ostot</b>	<b>-6 771 526</b>	<b>-1 036 476</b>	<b>15,3 %</b>	<b>92 112</b>	<b>-1 092 551</b>	<b>5 %</b>	<b>-6 271 495</b>
Ostot tilikauden aikana	-3 088 285	-465 363	15,1 %	49 351	-416 264	-12 %	-2 364 866
<b>Aineet, tarvikkeet ja tavarat</b>	<b>-3 088 285</b>	<b>-465 363</b>	<b>15,1 %</b>	<b>49 351</b>	<b>-416 264</b>	<b>-12 %</b>	<b>-2 364 866</b>
Avustukset	-1 318 080	-76 365	5,8 %	143 315	-155 743	51 %	-1 257 522
Vuokrat	-3 352 408	-562 687	16,8 %	-3 953	-489 002	-15 %	-2 878 399
Muut toimintakulut	-244 977	-109 318	44,6 %	-68 489	-76 744	-42 %	-249 699
<b>TOIMINTAKULUT</b>	<b>-28 696 038</b>	<b>-4 213 841</b>	<b>14,7 %</b>	<b>568 832</b>	<b>-4 336 375</b>	<b>3 %</b>	<b>-26 444 344</b>

## Toimintakulut kumulatiivinen Helmikuu 2023 Marttinen

	TA 2023	Helmikuu 2023 kumulatiivinen	Tot %	Ylitys (-) alitus (+)	Helmikuu 2022 kumulatiivinen	Muutos	Muutos-%
Palkat ja palkkiot	-1 029 686	-149 363	14,5 %	22 251	-129 427	-19 937	-15 %
Eläkekulut	-177 627	-25 480	14,3 %	4 124	-21 641	-3 839	-18 %
Muut henkilösivukulut	-51 136	-6 256	12,2 %	2 267	-5 038	-1 218	-24 %
<b>Henkilösivukulut</b>	<b>-228 763</b>	<b>-31 736</b>	<b>13,9 %</b>	<b>6 391</b>	<b>-26 679</b>	<b>-5 057</b>	<b>-19 %</b>
<b>Henkilöstökulut</b>	<b>-1 258 449</b>	<b>-181 099</b>	<b>14,4 %</b>	<b>28 642</b>	<b>-156 106</b>	<b>-24 994</b>	<b>-16 %</b>
Muiden palveluiden ostot	-579 920	-99 621	17,2 %	-2 968	-79 805	-19 816	-25 %
<b>Palvelujen ostot</b>	<b>-579 920</b>	<b>-99 621</b>	<b>17,2 %</b>	<b>-2 968</b>	<b>-79 805</b>	<b>-19 816</b>	<b>-25 %</b>
Ostot tilikauden aikana	-359 031	-64 153	17,9 %	-4 314	-35 452	-28 701	-81 %
<b>Aineet, tarvikkeet ja tavarat</b>	<b>-359 031</b>	<b>-64 153</b>	<b>17,9 %</b>	<b>-4 314</b>	<b>-35 452</b>	<b>-28 701</b>	<b>-81 %</b>
Avustukset	-8 250	0	0,0 %	1 375	0	0	0 %
Vuokrat	-72 939	-11 697	16,0 %	459	-9 462	-2 235	-24 %
Muut toimintakulut	-9 991	-26 783	268,1 %	-25 118	-2 556	-24 228	-948 %
<b>TOIMINTAKULUT</b>	<b>-2 288 580</b>	<b>-383 353</b>	<b>16,8 %</b>	<b>-1 923</b>	<b>-283 380</b>	<b>-99 974</b>	<b>-35 %</b>

## KÄYTTÖTALOUS OSASTOITTAIN

Seuraavassa on esitetty toimielimittäin kirjanpidon mukaiset toteumat helmikuun lopun tilanteessa sekä koko vuoden ennuste. Ennuste perustuu toteutuneisiin tuloihin ja menoihin sekä talousarvioon. Ennusteessa on lisäksi huomioitu merkittävien kertaluonteisten toteutuneiden tai vielä toteutumattomien vaikutus.

### Kaupunginvaltuusto, tarkastuslautakunta ja keskusvaalilautakunta

Kaupunginvaltuuston ja tarkastuslautakunnan menot toteutuvat vuoden aikana epätasaisesti kokouspalkkioiden maksatuksen sekä tilintarkastuspalkkioiden laskutuksen rytmissä, joissa on vuosittain vaihtelua.

Keskusvaalilautakunnan kertyneet menot koostuvat eduskuntavaalien järjestämisestä. Vaalien järjestämisestä aiheutuvat menot toteutuvat pääosin maalisi- huhtikuussa.

## Helmikuu 2023

	TA+MU 12 2023	Toteuma 2023 02	Tot.-%	Ylitys/ alitus	Toteuma 2022 02	Tot. %	Ennuste	ENN.%	Kuluva vs. ed. vuosi
<b>KAUPUNGINVALTUUSTO</b>									
TOIMINTAKULUT	-115 233	-7 497	6,5 %	11 709	-8 183	7,7 %	-103 524	89,8 %	686
<b>TOIMINTAKATE YHTEENSÄ</b>	<b>-115 233</b>	<b>-7 497</b>	<b>6,5 %</b>	<b>11 709</b>	<b>-8 183</b>	<b>7,7 %</b>	<b>-103 524</b>	<b>89,8 %</b>	<b>686</b>
<b>YLI-/ALIJÄÄMÄ</b>	<b>-115 233</b>	<b>-7 497</b>	<b>6,5 %</b>	<b>11 709</b>	<b>-8 183</b>	<b>7,7 %</b>	<b>-103 524</b>	<b>89,8 %</b>	<b>686</b>



## Helmikuu 2023

	TA+MU 12 2023	Toteuma 2023 02	Tot.-%	Ylitys/ alitus	Toteuma 2022 02	Tot. %	Ennuste	ENN.%	Kuluva vs. ed. vuosi
<b>TARKASTUSLAUTAKUNTA</b>									
TOIMINTAKULUT	-28 483	-2 533	8,9 %	2 214	-2 939	10,3 %	-26 269	92,2 %	406
<b>TOIMINTAKATE YHTEENSÄ</b>	<b>-28 483</b>	<b>-2 533</b>	<b>8,9 %</b>	<b>2 214</b>	<b>-2 939</b>	<b>10,3 %</b>	<b>-26 269</b>	<b>92,2 %</b>	<b>406</b>
<b>YLI-/ALIJÄÄMÄ</b>	<b>-28 483</b>	<b>-2 533</b>	<b>8,9 %</b>	<b>2 214</b>	<b>-2 939</b>	<b>10,3 %</b>	<b>-26 269</b>	<b>92,2 %</b>	<b>406</b>
<b>KESKUSVAALILAUTAKUNTA</b>									
TOIMINTATUOTOT	10 300	0	0,0 %	-1 717	0	0,0 %	8 583	83,3 %	0
TOIMINTAKULUT	-26 370	-1 844	7,0 %	2 551	-4 658	18,6 %	-23 819	90,3 %	2 814
<b>TOIMINTAKATE YHTEENSÄ</b>	<b>-16 070</b>	<b>-1 844</b>	<b>11,5 %</b>	<b>834</b>	<b>-4 658</b>	<b>18,6 %</b>	<b>-15 236</b>	<b>94,8 %</b>	<b>2 814</b>
<b>YLI-/ALIJÄÄMÄ</b>	<b>-16 070</b>	<b>-1 844</b>	<b>11,5 %</b>	<b>834</b>	<b>-4 658</b>	<b>18,6 %</b>	<b>-15 236</b>	<b>94,8 %</b>	<b>2 814</b>

### Hallinto- ja elinvoimaosasto

Hallinto- ja elinvoimaosaston menot ovat hieman talousarviota alhaisemmalla tasolla. Osa koko vuotta koskevista kertaluonteisista menoista on jo toteutunut, mutta osa on vielä toteutumatta. Merkittävimpään erien vaikutus on pyritty huomioimaan ennusteessa. Kokonaisuutena menot ovat alentuneet edellisvuoteen verrattuna. Alenema johtuu pääosin henkilöstökulujen alenemisesta hieman edellisvuotta alemman henkilöstöresurssin johdosta sekä kertaluonteisten erien eriaikaisesta toteutumisesta

Tuottojen toteuma noudattelee edellisvuoden rytmiä ja jättämä johtuu epätasaisesta kertymisestä vuoden aikana.

## Helmikuu 2023

	TA+MU 12 2023	Toteuma 2023 02	Tot.-%	Ylitys/ alitus	Toteuma 2022 02	Tot. %	Ennuste	ENN.%	Kuluva vs. ed. vuosi
<b>HALLINTO- JA ELINVOIMAOSASTO</b>									
TOIMINTATUOTOT	1 818 111	136 045	7,5 %	-166 974	377 252	18,1 %	1 651 137	90,8 %	-241 207
TOIMINTAKULUT	-4 701 420	-728 211	15,5 %	55 359	-851 833	18,3 %	-4 589 019	97,6 %	123 622
<b>TOIMINTAKATE YHTEENSÄ</b>	<b>-2 883 309</b>	<b>-592 166</b>	<b>20,5 %</b>	<b>-111 615</b>	<b>-474 581</b>	<b>18,4 %</b>	<b>-2 937 881</b>	<b>101,9 %</b>	<b>-117 586</b>
<b>YLI-/ALIJÄÄMÄ</b>	<b>-2 883 309</b>	<b>-592 166</b>	<b>20,5 %</b>	<b>-111 615</b>	<b>-474 581</b>	<b>18,4 %</b>	<b>-2 937 881</b>	<b>101,9 %</b>	<b>-117 586</b>

### Hyvinvointilautakunta

Hyvinvointilautakunnan talousarvio on helmikuun lopun tilanteessa alle talousarvion tason. Vertailuvuoden luvut sisältävät sivistystoimesta siirtyneet toiminnot (liikunta ja kulttuuri) sekä ympäristöterveydenhuollon ja eläinlääkinnän menot. Luvut ovat siten osittain vertailukelpoiset. Kasvu edellisvuoteen verrttuna jotuu pääosin hyvinvoinnin ja terveyden edistämisen menoista, jotka eivät sisälly vertailuvuoden lukuihin.

## Helmikuu 2023

	TA+MU 12 2023	Toteuma 2023 02	Tot.-% Ylitys / alitus	Toteuma 2022 02	Tot. %	Ennuste	ENN.%	Kuluva vs. ed. vuosi	
<b>HYVINVOINTILAUTAKUNTA</b>									
TOIMINTATUOTOT	6 530	1 430	21,9 %	342	11 823	65,5 %	6 872	105,2 %	-10 392
TOIMINTAKULUT	-702 658	-102 081	14,5 %	15 028	-26 982	5,2 %	-687 630	97,9 %	-75 099
<b>TOIMINTAKATE YHTEENSÄ</b>	<b>-696 128</b>	<b>-100 651</b>	<b>14,5 %</b>	<b>15 370</b>	<b>-15 159</b>	<b>3,0 %</b>	<b>-680 758</b>	<b>97,8 %</b>	<b>-85 492</b>
<b>YLI-/ALIJÄÄMÄ</b>	<b>-696 128</b>	<b>-100 651</b>	<b>14,5 %</b>	<b>15 370</b>	<b>-15 159</b>	<b>3,0 %</b>	<b>-680 758</b>	<b>97,8 %</b>	<b>-85 492</b>

### Sivistyslautakunta

Sivistyslautakunnan talousarvion toteuma on kokonaisuutena hieman alle talousarvion. Tuottojen toteuma on korkea avustustulojen johdosta, jotka kohdistuvat koko kevätlukukaudelle. Menot ovat sekä opetustoimessa että muussa sivistystoimessa alle talousarvion tason. Menojen osalta ylitystä ei ole millään tulosalueella helmikuun lopun tilanteessa.

## Helmikuu 2023

	TA+MU 12 2023	Toteuma 2023 02	Tot.-% Ylitys / alitus	Toteuma 2022 02	Tot. %	Ennuste	ENN.%	Kuluva vs. ed. vuosi	
<b>SIVISTYSLAUTAKUNTA</b>									
TOIMINTATUOTOT	333 403	281 073	84,3 %	225 506	310 788	55,1 %	558 909	167,6 %	-29 715
TOIMINTAKULUT	-12 640 074	-1 959 635	15,5 %	147 044	-1 980 449	16,8 %	-12 493 030	98,8 %	20 814
<b>TOIMINTAKATE YHTEENSÄ</b>	<b>-12 306 671</b>	<b>-1 678 562</b>	<b>13,6 %</b>	<b>372 550</b>	<b>-1 669 660</b>	<b>14,9 %</b>	<b>-11 934 121</b>	<b>97,0 %</b>	<b>-8 901</b>
<b>YLI-/ALIJÄÄMÄ</b>	<b>-12 306 671</b>	<b>-1 678 562</b>	<b>13,6 %</b>	<b>372 550</b>	<b>-1 669 660</b>	<b>14,9 %</b>	<b>-11 934 121</b>	<b>97,0 %</b>	<b>-8 901</b>

### Merikanto-opisto

Merikanto-opiston talousarvio on toteutunut odotetusti.

Tuottojen kertymiseen vaikuttaa kuntaosuuksien ja lukukausimaksujen laskutusrytmi. Kuntaosuuksien ennakot laskutetaan kolmesti vuodessa - huhtikussa, elokussa ja marraskuussa sekä tasaus joulukuussa.

Lukukausimaksut puolestaan laskutetaan helmikuussa ja lokakuussa.

## Helmikuu 2023

	TA+MU 12 2023	Toteuma 2023 02	Tot.-% Ylitys / alitus	Toteuma 2022 02	Tot. %	Ennuste	ENN.%	Kuluva vs. ed. vuosi	
<b>MERIKANTO-OPISTO(musiikkitoiminta)</b>									
TOIMINTATUOTOT	446 550	101 772	22,8 %	27 347	103 241	22,9 %	473 897	106,1 %	-1 468
TOIMINTAKULUT	-1 588 940	-213 177	13,4 %	51 646	-228 009	15,5 %	-1 537 294	96,7 %	14 832
<b>TOIMINTAKATE YHTEENSÄ</b>	<b>-1 142 390</b>	<b>-111 405</b>	<b>9,8 %</b>	<b>78 994</b>	<b>-124 768</b>	<b>12,2 %</b>	<b>-1 063 396</b>	<b>93,1 %</b>	<b>13 363</b>
<b>YLI-/ALIJÄÄMÄ</b>	<b>-1 142 390</b>	<b>-111 405</b>	<b>9,8 %</b>	<b>78 994</b>	<b>-124 768</b>	<b>12,2 %</b>	<b>-1 063 396</b>	<b>93,1 %</b>	<b>13 363</b>

## Teknisten palveluiden lautakunta

Teknisten palveluiden lautakunnan talousarvion toteuma on helmikuun lopun tilanteessa sekä tulojen ja menojen että toimintakatteen osalta talousarvion puitteissa. Hyvinvointialueelle siirtynyt palo- ja pelastustoimi on poistettu vertailutiedoista, joten vuodet ovat sen osalta vertailukelpoiset.

Vuoden alussa mm. sähkömenot ja alueiden kunnossapitomenot ovat toteutuneet hieman talousarviota alhaisempina normaalista poiketen.

Tuottojen jättämä johtuu pääosin laskutusrytmistä sekä esimerkiksi puun myyntitulojen epätasaisesta kertymisestä vuoden aikana.

## Helmikuu 2023

	TA+MU 12 2023	Toteuma 2023 02	Tot.-% %	Ylitys / alitus	Toteuma 2022 02	Tot. % %	Ennuste	ENN.% %	Kuluva vs. ed. vuosi
<b>TEKNINEN LAUTAKUNTA</b>									
TOIMINTATUOTOT	8 720 384	1 353 845	15,5 %	-99 552	1 053 371	14,9 %	8 620 832	98,9 %	300 475
TOIMINTAKULUT	-8 892 860	-1 198 862	13,5 %	283 281	-1 233 323	16,7 %	-8 653 746	97,3 %	34 461
<b>TOIMINTAKATE YHTEENSÄ</b>	<b>-172 476</b>	<b>154 983</b>	<b>-89,9 %</b>	<b>183 729</b>	<b>-179 953</b>	<b>59,2 %</b>	<b>-32 914</b>	<b>19,1 %</b>	<b>334 936</b>
<b>YLI-/ALIJÄÄMÄ</b>	<b>-172 476</b>	<b>154 983</b>	<b>-89,9 %</b>	<b>183 729</b>	<b>-179 953</b>	<b>59,2 %</b>	<b>-32 914</b>	<b>19,1 %</b>	<b>334 936</b>

## Virtain kaupunki ja vesihuolto

Koko kaupungin osalta toimintakatteen toteuma on hieman alle talousarvion tason. Menot ovat alentuneet viime vuoden vastaavaan ajankohtaan verrattuna n. 2,8 %. Muutos johtuu pääosin kertaluonteisten menojen eriaikaisesta toteutumisesta vuosien välillä.

Tuottojen osalta tilanne talousarvioon nähden on toistaiseksi hyvällä tasolla huomioiden tiettyjen tuloerien epätasaisen kertymisen. Menojen osalta tilanteen pitääkin tässä vaiheessa olla alle talousarvion, koska mm. palkankorotusten vaikutus näkyy vasta kesäkuusta alkaen.

Tuottojen ja menojen kehityksen seurauksena toimintakate on hieman talousarviota alhaisempi. Edelliseen vuoteen verrattuna toimintakate on vahvistunut n. 5,6 %.

## Helmikuu 2023

	TA+MU 12 2023	Toteuma 2023 02	Tot.-% %	Ylitys / alitus	Toteuma 2022 02	Tot. % %	Ennuste	ENN.% %	Kuluva vs. ed. vuosi
<b>VIRTAIN KAUPUNKI</b>									
TOIMINTATUOTOT	11 335 278	1 874 166	16,5 %	-15 047	1 856 475	18,2 %	11 320 231	99,9 %	17 691
TOIMINTAKULUT	-28 696 038	-4 213 841	14,7 %	568 832	-4 336 375	16,7 %	-28 114 330	98,0 %	122 534
<b>TOIMINTAKATE YHTEENSÄ</b>	<b>-17 360 760</b>	<b>-2 339 675</b>	<b>13,5 %</b>	<b>553 785</b>	<b>-2 479 900</b>	<b>15,7 %</b>	<b>-16 794 099</b>	<b>96,7 %</b>	<b>140 226</b>
<b>YLI-/ALIJÄÄMÄ</b>	<b>-17 360 760</b>	<b>-2 339 675</b>	<b>13,5 %</b>	<b>553 785</b>	<b>-2 479 900</b>	<b>15,7 %</b>	<b>-16 794 099</b>	<b>96,7 %</b>	<b>140 226</b>

## INVESTOINNIT

Talousarvion 2023 investointien nettomeno on kaupungin ja vesihuollon osalta 2.850.000 euroa. Kaupunginvaltuusto on vuoden 2022 lopulla hyväksynyt 320.000 euron suuruisen lisämäärärahan maa-alueen hankintaan, jonka jälkeen investointien nettomeno nousi yhteensä 3.170.000 euroon.

Investointien toteumatilanne helmikuun lopun tilanteessa on esitetty seuraavassa.

### Helmikuu 2023

	TA 2023	TA muutos 2023	TA + MU 2023	Toteuma 2023	Ylitys/alitus	Tot.-%
<b>KAUPUNGINHALLITUS/YLEISH (INVESTOINTI)</b>						
INVESTOINTITULOT	20 000	0	20 000	0	20 000	0 %
INVESTOINTIMENOT	-355 000	-320 000	-675 000	-338 586	-336 414	50 %
<b>NETTOMENO</b>	<b>-335 000</b>	<b>-320 000</b>	<b>-655 000</b>	<b>-338 586</b>	<b>-316 414</b>	<b>52 %</b>
<b>TEKNINEN LAUTAKUNTA(INVESTOINTI)</b>						
INVESTOINTITULOT	193 000	0	193 000	0	193 000	0 %
INVESTOINTIMENOT	-2 708 000	0	-2 708 000	-39 484	-2 668 516	1 %
<b>NETTOMENO</b>	<b>-2 515 000</b>	<b>0</b>	<b>-2 515 000</b>	<b>-39 484</b>	<b>-2 475 516</b>	<b>2 %</b>
<b>VIRTAIN KAUPUNKI</b>						
INVESTOINTITULOT	213 000	0	213 000	0	213 000	0 %
INVESTOINTIMENOT	-3 063 000	-320 000	-3 383 000	-378 070	-3 004 930	11 %
<b>NETTOMENO</b>	<b>-2 850 000</b>	<b>-320 000</b>	<b>-3 170 000</b>	<b>-378 070</b>	<b>-2 791 930</b>	<b>12 %</b>