

YHTEENVETO (tilanne 25.1.2023)

- Ulkoiset tuotot 102,7 %
- Ulkoiset menot 100,4%
- Ulkoinen toimintakate 89,7 %
- Verotulot 106,4 %
- Valtionosuudet 100,9 %

Ennuste perustuu Valtiovarainministeriölle raportoituun tilinpäätösennusteeseen. Keiturin Sote Oy:n toteuma on huomioitu raportoinnissa 23.1.2023 tilanteen mukaisena.

VÄESTÖKEHITYS JA TYÖLLISYYS

Seuraavassa on kuvattuna väestönmuutoksen kuukausitiedot sekä alkuvuoden työllisyyskehitys. Väestön lukumäärä on ennakkotilaston mukaan alentunut 69 henkilöllä vuonna 2022.

Työttömyysaste on joulukuussa jälleen hieman noussut syksyyn verrattuna. Vuoden takaiseen verrattuna työttömien lukumäärä on yhden henkilön verran korkeampi.

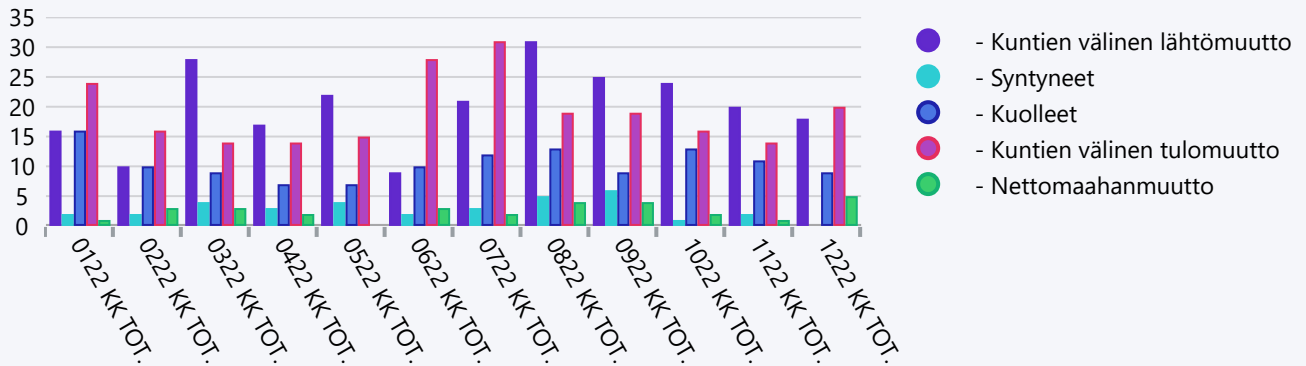
Asukasluku viimeiset 12 kk

	01 2022	02 2022	03 2022	04 2022	05 2022	06 2022	07 2022	08 2022	09 2022	10 2022	11 2022	12 2022
Asukasluku	6 462	6 463	6 447	6 442	6 432	6 446	6 449	6 433	6 428	6 410	6 396	6 396

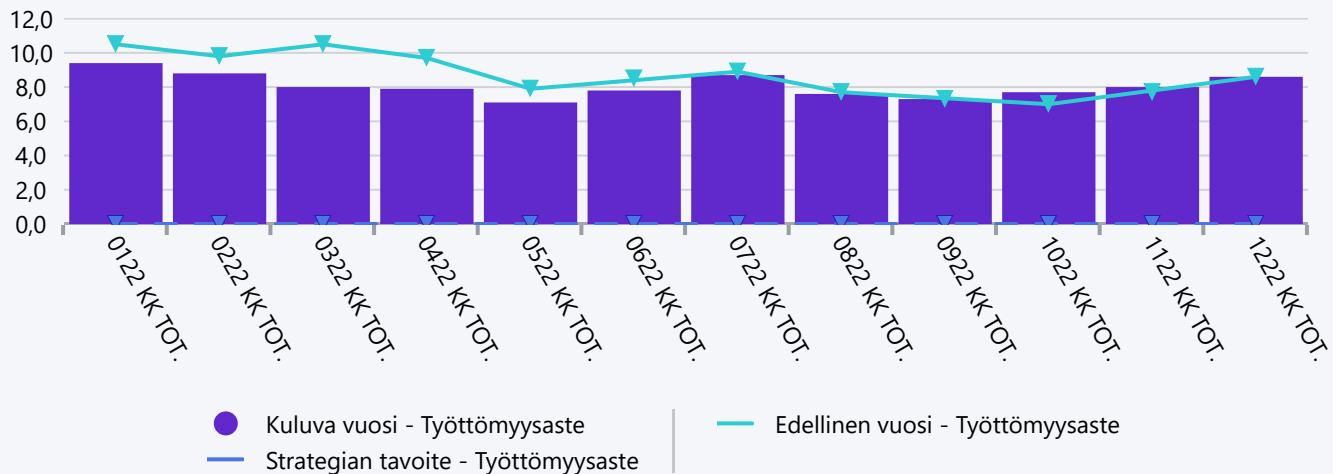
Asukasluvun muutokset kuukausittain 2022

	0122 KK TOT.	0222 KK TOT.	0322 KK TOT.	0422 KK TOT.	0522 KK TOT.	0622 KK TOT.	0722 KK TOT.	0822 KK TOT.	0922 KK TOT.	1022 KK TOT.	1122 KK TOT.	1222 KK TOT.	1222 KUM TOT.
Luonnollinen väestönlisäys	-14	-8	-5	-4	-3	-8	-9	-8	-3	-12	-9	-9	-92
Syntyneet	2	2	4	3	4	2	3	5	6	1	2	0	34
Kuolleet	16	10	9	7	7	10	12	13	9	13	11	9	126
Kuntien välinen nettomuutto	8	6	-14	-3	-7	19	10	-12	-6	-8	-6	2	-11
Kuntien välinen lähtömuutto	16	10	28	17	22	9	21	31	25	24	20	18	241
Kuntien välinen tulomuutto	24	16	14	14	15	28	31	19	19	16	14	20	230
Nettomaahanmuutto	1	3	3	2	0	3	2	4	4	2	1	5	30
Maahanmuutto Suomeen	1	3	3	2	0	3	2	5	4	3	1	5	32
Maastamuutto Suomesta	0	0	0	0	0	0	0	1	0	1	0	2	4
Väkiluvun korjaus	2	0	0	0	0	0	0	0	0	0	0	2	4
Kokonaisnettomuutto	9	9	-11	-1	-7	22	12	-8	-2	-6	-5	7	19

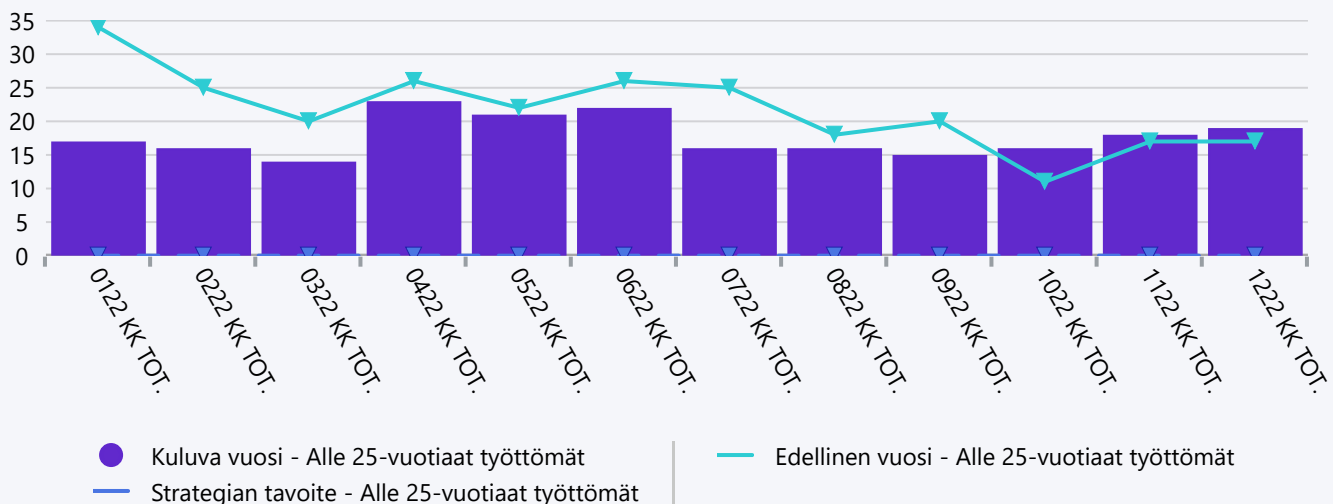
Väestönmuutos kuukausittain



Työttömyysaste %



Alle 25-vuotiaat työttömät



TULOSLASKELMA

Seuraavassa on esitetty kaupungin ulkoinen tuloslaskelma sisältäen Liikelaitos Marttisen. Valmistelutilanteessa sekä tulot että menot ovat hieman talousarviota korkeammalla tasolla ja toimintakate on hieman talousarviota alhaisempi.

Toimintatuotoissa Ruoveden maksuosuus on esitetty Ruoveden palvelutuotannon valmistelutilanteen nettomenon suuruisena, mikä alentaa myyntituottoja. Tuotot saattavat vielä hieman alentua lopulliseen tilinpäätökseen mm. avustusten jaksotusten myötä.

Ulkoiset toimintamenot alittivat talousarvion etenkin asiakaspalvelujen ostojen osalta (arviolta 1,5 M€). Valmistelutilanteessa erityisesti alittuivat erikoissairaanhoidon ostot sairaanhoitopiiriltä (tällä hetkellä 2,4 M€ sis. Ruoveden palvelutuotanto). Tosin kalliin hoidon tasauksesta laskua ei ole vielä tullut. Kokonaisuutena toimintakulut ylittävät tämän hetken valmistelutilanteessa talousarvion n. 390 t€:lla.

Verotulot ylittivät talousarvion lopulta yht. n. 1.534 t€ ja valtionosuudet 260 t€ eli verorahoitus toteutui yhteensä 1.974 t€ talousarviota korkeammalla tasolla, mikä vaikutti olennaisesti positiivisen tuloksen muodostumiseen.

Valmisteluvaiheessa poistoja ei ole vielä kirjattu vuonna 2022 valmistuneiden kohteiden osalta, mikä tulee kasvattamaan poistojen määrää hieman.

Tuloslaskelma, Virtain kaupunki (ulkoinen)

sis. kaupunki, vesihuolto ja Marttinen

(1 000 euroa)	TP2021	ENN12/2023	Tot %	TA+ MU 2022
Toimintatuotot	34 703	36 004	102,7 %	35 059
Toimintakulut	-80 134	-83 262	100,4 %	-82 956
Toimintakate	-45 431	-47 258	98,7 %	-47 897
Verotulot	25 808	25 565	106,4 %	24 031
Kunnallisvero	19 773	19 460	100,7 %	19 325
Kiinteistövero	1 925	1 978	105,1 %	1 883
Yhteisövero	4 110	4 127	146,2 %	2 823
Valtionosuudet	26 668	27 846	100,9 %	27 585
Rahoitustuotot ja -kulut	-874	3 440	2380,4 %	145
Korkotuotot	11	1	17,9 %	6
Muut rahoitustuotot	395	805	335,9 %	240
Korkokulut	-81	-64	63,4 %	-101
Muut rahoituskulut	-1 199	2 698		0
Vuosikate	6 171	9 592	248,3 %	3 864
Poistot ja arvonalentumiset	-4 307	-6 746	163,8 %	-4 117
Tilikauden tulos	1 864	2 847	-1123,0 %	-253
Tilinpäätössiirrot	177	224	100,0 %	224
Tilikauden ylijäämä/alijäämä	2 041	3 071	-10400,2 %	-30

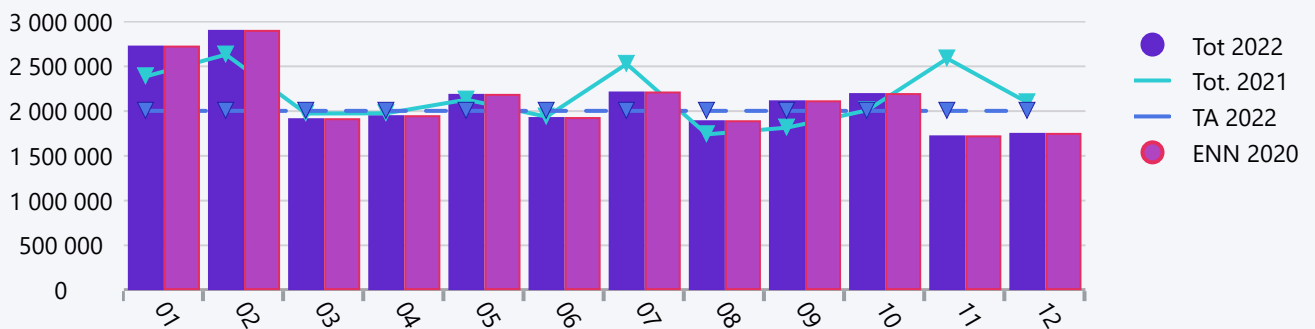
Verotulot ja valtionosuudet

Verotulot ylittivät talousarvion kaikkien verolajien osalta. Suhteellisesti ylitys oli suurinta yhteisöverotulojen osalta. Sekä kunnallisveron että yhteisöveron toteumaan vaikuttaa talouden ja työllisyyden ennakoitua parempi kehitys vuonna 2022. Edelliseen vuoteen verrattuna verotulot alenivat n. 0,2 M€ / 0,9 %.

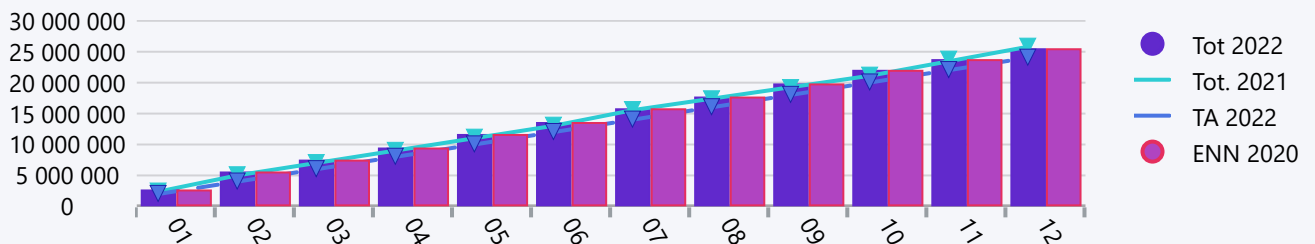
Valtionosuudet toteutuivat talousarviota hieman korkeampina ja kasvoivat edelliseen vuoteen verrattuna n. 1,2 M€ / 4,4 %.

Seuraavassa on esitetty verotulojen ja valtionosuuksien toteuma suhteessa talousarvioon ja edellisvuoteen.

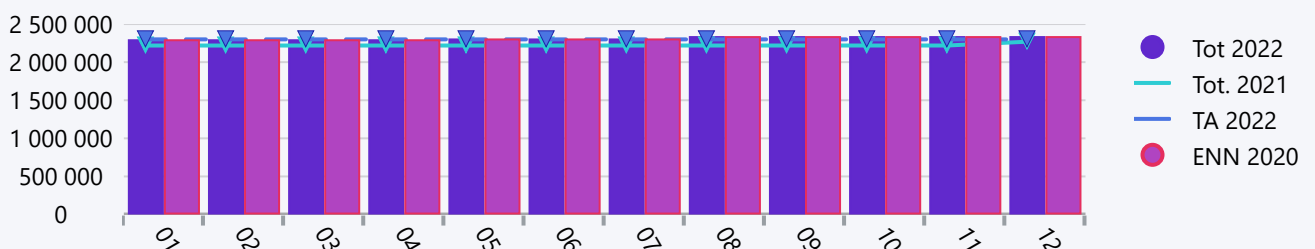
Verotulot kuukausittain



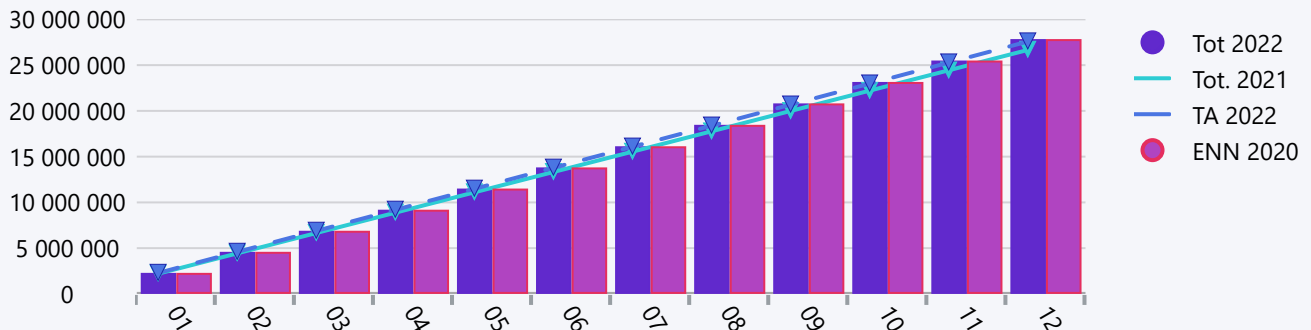
Verotulot kumulatiivinen



Valtionosuudet kuukausittain

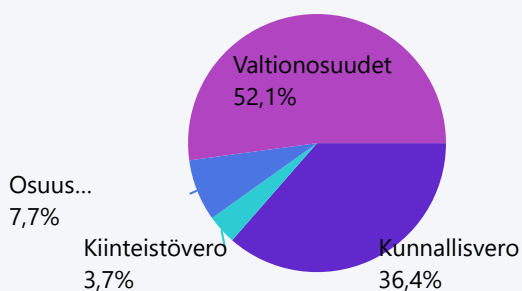


Valtionosuudet kumulatiivinen

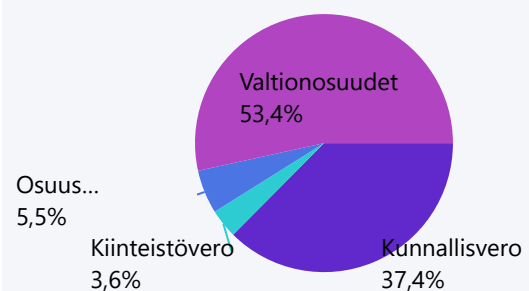


	TA 2022	Toteuma 2022 12	Tot. -%	Toteuma 2021 12	Muutos ed. vuoteen	Muutos %	2021 Tilinpäätös	Ennuste
6000 Kunnallisvero	19 325 000	19 459 854	100,7 %	19 773 148	-313 294	-1,6 %	19 773 148	19 459 854
6010 Kiinteistövero	1 883 000	1 978 309	105,1 %	1 925 439	52 870	2,7 %	1 925 439	1 978 309
6020 Osuus yhteisöverosta	2 823 000	4 127 038	146,2 %	4 110 442	16 596	0,4 %	4 110 442	4 127 038
Verotulot	24 031 000	25 565 200	106,4 %	25 809 029	-243 829	-0,9 %	25 809 029	25 565 200
6110 Verotulomenetysten korvaus	4 475 399	4 581 239	102,4 %	4 082 557	498 682	12,2 %	4 082 557	4 581 239
6118 Peruspalvelujen valtionosuus	18 237 384	18 232 907	100,0 %	16 891 347	1 341 560	7,9 %	16 891 347	18 232 907
6119 Verotulohin perustuva vslt.os.tasaus	4 421 533	4 420 977	100,0 %	5 193 337	-772 360	-14,9 %	5 193 337	4 420 977
6120 Opetus- ja kulttuuritoimen valtionosuus	450 857	610 435	135,4 %	501 124	109 311	21,8 %	501 124	610 435
Valtionosuudet	27 585 173	27 845 558	100,9 %	26 668 365	1 177 193	4,4 %	26 668 365	27 845 558

Verorahoitus TOT 2022 12



Verorahoitus TA 2022



TOIMINTATUOTOT

Seuraavassa on esitetty ulkoisten ja sisäisten toimintatuottojen toteuma Virtain palvelutuotannon osalta. Kokonaisuutena toimintatuotot ovat toteutuneet hieman talousarviota korkeammalla tasolla. Avustustuloissa näkyy mm. koronan johdosta saadut avustukset. Avustustotoista osa tulee siirtymään vuodelle 2023.

Liikelaitos Marttisen osalta Korona on edelleen alentanut tuottoja vuonna 2021, mutta edelliseen vuoteen verrattuna myyntituotot ovat kasvaneet n. 29 %. Marttisen tuottojen toteuma on esitetty omissa taulukossaan muun kaupungin toiminnan jälkeen.

Toimintatuotot kumulatiivinen Joulukuu 2022 Virtain palvelutuotanto

	TA 2022	Joulukuu 2022 kumulatiivinen	Tot %	Ylitys (+) Alitus (-)	Joulukuu 2021 kumulatiivinen	Muutos	Muutos-%
Myyntituotot	5 110 841	6 027 035	117,9 %	916 194	5 974 122	52 913	1 %
Maksutuotot	3 817 690	3 604 033	94,4 %	-213 657	3 561 545	42 487	1 %
Tuet ja avustukset	371 155	1 436 156	386,9 %	1 065 001	1 087 155	349 002	32 %
Vuokratuotot	5 497 607	5 773 998	105,0 %	276 391	6 270 831	-496 833	-8 %
Muut toimintatuotot	103 290	177 381	171,7 %	74 091	240 908	-63 526	-26 %
Muut toimintatuotot	5 600 897	5 951 379	106,3 %	350 482	6 511 739	-560 359	-9 %
TOIMINTATUOTOT	14 900 583	17 018 603	114,2 %	2 118 020	17 134 560	-115 957	-1 %

Toimintatuotot kumulatiivinen Joulukuu 2022 Marttinen

	TA 2022	Joulukuu 2022 kumulatiivinen	Tot %	Ylitys (+) Alitus (-)	Joulukuu 2021 kumulatiivinen	Muutos	Muutos-%
Myyntituotot	1 350 000	1 362 429	100,9 %	12 429	997 279	365 150	37 %
Tuet ja avustukset	945 000	1 119 738	118,5 %	174 738	1 020 005	99 733	10 %
Vuokratuotot	45 000	13 713	30,5 %	-31 287	14 936	-1 223	-8 %
Muut toimintatuotot	0	0	0,0 %	0	32 254	-32 254	-100 %
Muut toimintatuotot	45 000	13 713	30,5 %	-31 287	47 190	-33 477	-71 %
TOIMINTATUOTOT	2 340 000	2 495 880	106,7 %	155 880	2 064 474	431 406	21 %

TOIMINTAKULUT

Seuraavassa on esitetty ulkoisten ja sisäisten toimintakulujen toteuma Virtain palvelutuotannon osalta. Kokonaisuutena toimintakulut ovat lähes talousarvion mukaiset. Menojen toteuma noudattelee vuoden aikana toteutunutta. Henkilöstökulujen jaksotukset tulevat vielä tarkentumaan lopulliseen tilinpäätökseen. Erikoissairaanhoidon menot ovat valmistelutilanteessa Virtain palvelutuotannon osalta 570 t€ alle talousarvion tason ilman kalliin hoidon tasausta, joka marraskuun ennusteen mukaan olisi Virtain osalta noin 195 t€ lisämenoa aiheuttava.

Liikelaitos Marttisen osalta menojen kehitys noudattelee tuottojen kehitystä. Marttisen menojen toteuma on esitetty omassa taulukossaan muun kaupungin toiminnan jälkeen.

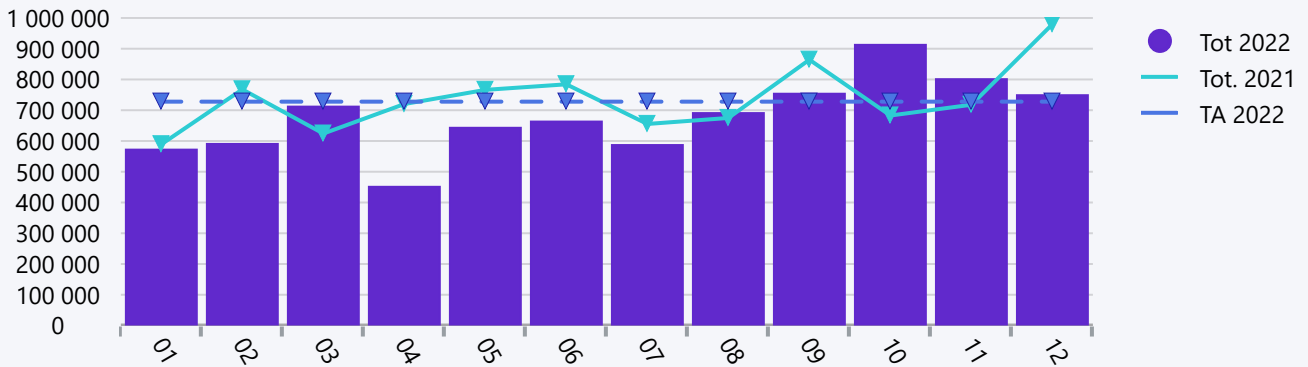
Toimintakulut kumulatiivinen Joulukuu 2022 Virtain palvelutuotanto

	TA 2022	Joulukuu 2022 kumulatiivinen	Tot %	Joulukuu 2021 kumulatiivinen	Ero	Ero-%	2021 Tilinpäätös
Valmistus omaan käyttöön	50 500	135 200	267,7 %	129 276	5 925	5 %	129 276
Palkat ja palkkiot	-11 762 877	-12 116 079	103,0 %	-11 484 360	-631 719	-6 %	-11 484 360
Eläkekulut	-2 610 698	-2 694 807	103,2 %	-2 641 954	-52 853	-2 %	-2 641 954
Muut henkilösivukulut	-537 151	-456 156	84,9 %	-416 713	-39 443	-9 %	-416 713
Henkilösivukulut	-3 147 849	-3 150 964	100,1 %	-3 058 668	-92 296	-3 %	-3 058 668
Henkilöstökulut	-14 910 726	-15 267 043	102,4 %	-14 543 028	-724 015	-5 %	-14 543 028
Asiakaspalvelujen ostot	-28 217 474	-28 483 739	100,9 %	-27 961 669	-522 070	-2 %	-27 961 669
Muiden palveluiden ostot	-9 463 466	-9 952 979	105,2 %	-9 461 526	-491 453	-5 %	-9 461 526

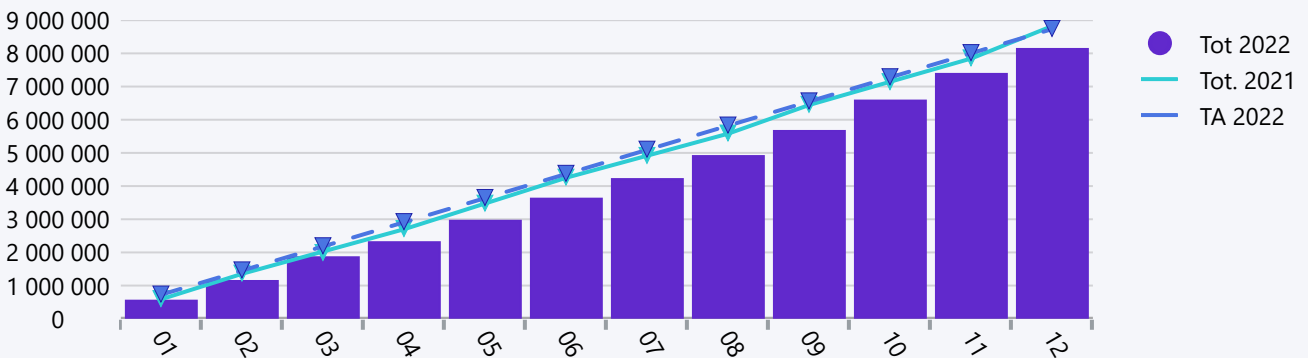
Toimintakulut kumulatiivinen Joulukuun 2022 Virtain palvelutuotanto

	TA 2022	Joulukuun 2022 kumulatiivinen	Tot %	Joulukuun 2021 kumulatiivinen	Ero	Ero-%	2021 Tilinpäätös
Palvelujen ostot	-37 680 940	-38 436 717	102,0 %	-37 423 194	-1 013 523	-3 %	-37 423 194
Ostot tilikauden aikana	-3 364 438	-3 637 632	108,1 %	-3 498 858	-138 774	-4 %	-3 498 858
Varastojen lisäys/vähennys	0	0	0,0 %	-19 233	19 233	100 %	-19 233
Aineet, tarvikkeet ja tavarat	-3 364 438	-3 637 632	108,1 %	-3 518 091	-119 541	-3 %	-3 518 091
Avustukset	-1 924 152	-1 864 413	96,9 %	-1 768 602	-95 812	-5 %	-1 768 602
Vuokrat	-4 959 645	-5 012 073	101,1 %	-5 337 540	325 467	6 %	-5 337 540
Muut toimintakulut	-188 198	-264 345	140,5 %	-298 266	33 921	11 %	-298 266
TOIMINTAKULUT	-62 977 599	-64 347 023	102,2 %	-62 759 445	-1 587 578	-3 %	-62 759 445

Erikoissairaanhoito(ent yleissairaanhoi) kuukausittain, Virrat



Erikoissairaanhoito(ent yleissairaanhoi) kumulatiivinen, Virrat



Toimintakulut kumulatiivinen Joulukuu 2022 Marttinen

	TA 2022	Joulukuu 2022 kumulatiivinen	Tot %	Ylitys (-) alitus (+)	Joulukuu 2021 kumulatiivinen	Muutos	Muutos-%
Palkat ja palkkiot	-987 415	-1 085 109	109,9 %	-97 694	-859 859	-225 250	-26 %
Eläkekulut	-175 076	-187 883	107,3 %	-12 807	-149 276	-38 607	-26 %
Muut henkilösivukulut	-42 660	-39 661	93,0 %	2 999	-30 893	-8 768	-28 %
Henkilösivukulut	-217 736	-227 544	104,5 %	-9 808	-180 169	-47 375	-26 %
Henkilöstökulut	-1 205 151	-1 312 653	108,9 %	-107 502	-1 040 028	-272 625	-26 %
Muiden palveluiden ostot	-547 941	-534 583	97,6 %	13 358	-463 714	-70 869	-15 %
Palvelujen ostot	-547 941	-534 583	97,6 %	13 358	-463 714	-70 869	-15 %
Ostot tilikauden aikana	-346 281	-404 179	116,7 %	-57 898	-296 242	-107 937	-36 %
Aineet, tarvikkeet ja tavarat	-346 281	-404 179	116,7 %	-57 898	-296 242	-107 937	-36 %
Avustukset	-8 250	-8 250	100,0 %	0	-10 200	1 950	19 %
Vuokrat	-59 872	-61 548	102,8 %	-1 676	-69 766	8 218	12 %
Muut toimintakulut	-12 505	-60 899	487,0 %	-48 394	-18 485	-42 413	-229 %
TOIMINTAKULUT	-2 180 000	-2 382 113	109,3 %	-202 113	-1 898 436	-483 677	-25 %

KÄYTTÖTALOUS OSASTOITTAIN

Seuraavassa käydään läpi toimielimittäin kirjanpidon mukaiset toteumat valmistelutilanteen mukaisena.

Kaupunginvaltuusto, tarkastuslautakunta ja keskusvaalilautakunta

Valmistelutilanteessa kaupunginvaltuuston, tarkastuslautakunnan ja keskusvaalilautakunnan talous on toteutunut alle talousarvion tason.

Joulukuu 2022

	TA+MU 12 2022	Toteuma 2022 12	Ylitys/alitus	Tot.-%	TA+MU 2021	Toteuma 2021 12	Tot. %	Kuluva vs. ed. vuosi	Muutos %
KAUPUNGINVALTUUSTO									
TOIMINTAKULUT	-106 259	-89 220	17 039	84,0 %	-89 778	-73 453	81,8 %	-15 767	21 %
TOIMINTAKATE YHTEENSÄ	-106 259	-89 220	17 039	84,0 %	-89 778	-73 453	81,8 %	-15 767	21 %
YLI-/ALIJÄÄMÄ	-106 259	-89 220	17 039	84,0 %	-89 778	-73 453	81,8 %	-15 767	21 %
TARKASTUSLAUTAKUNTA									
TOIMINTAKULUT	-28 520	-24 298	4 222	85,2 %	-27 180	-24 950	91,8 %	652	-3 %
TOIMINTAKATE YHTEENSÄ	-28 520	-24 298	4 222	85,2 %	-27 180	-24 950	91,8 %	652	-3 %
YLI-/ALIJÄÄMÄ	-28 520	-24 298	4 222	85,2 %	-27 180	-24 950	91,8 %	652	-3 %

Joulukuu 2022

	TA+MU 12 2022	Toteuma 2022 12	Ylitys/alitus	Tot.-%	TA+MU 2021	Toteuma 2021 12	Tot. %	Kuluva vs. ed. vuosi	Muutos %
KESKUSVAALILAUTAKUNTA									
TOIMINTATUOTOT	0	14 901	14 901	0,0 %	0	7 756	0,0 %	7 145	92 %
TOIMINTAKULUT	-25 000	-19 086	5 914	76,3 %	-25 300	-32 360	127,9 %	13 275	-41 %
TOIMINTAKATE YHTEENSÄ	-25 000	-4 184	20 816	16,7 %	-25 300	-24 604	97,3 %	20 420	-83 %
YLI-/ALIJÄÄMÄ	-25 000	-4 184	20 816	16,7 %	-25 300	-24 604	97,3 %	20 420	-83 %

Hallinto- ja elinvoimaosasto

Hallinto- ja elinvoimaosaston osalta menot menot ovat hieman alle talousarvion tason samoin kuin tuotot.

Tuotoista puuttuu vielä kirjauksia, joten myös niiden osalta toteuman odotetaan olevan talousarvion mukainen.

Joulukuu 2022

	TA+MU 12 2022	Toteuma 2022 12	Ylitys/alitus	Tot.-%	TA+MU 2021	Toteuma 2021 12	Tot. %	Kuluva vs. ed. vuosi	Muutos %
HALLINTO- JA ELINVOIMAOSASTO									
TOIMINTATUOTOT	2 194 306	2 161 813	-32 493	98,5 %	2 019 185	2 180 872	108,0 %	-19 060	-1 %
TOIMINTAKULUT	-4 942 068	-4 779 310	162 758	96,7 %	-4 552 907	-4 423 452	97,2 %	-355 857	8 %
TOIMINTAKATE YHTEENSÄ	-2 747 762	-2 617 497	130 265	95,3 %	-2 533 722	-2 242 580	88,5 %	-374 917	17 %
YLI-/ALIJÄÄMÄ	-2 747 762	-2 617 497	130 265	95,3 %	-2 533 722	-2 242 580	88,5 %	-374 917	17 %

Perusturvalautakunta, Virrat

Perusturvalautakunnan osalta sekä menot että tuotot ovat ylittäneet talousarvion, mutta kokonaisuutena toimintakate on talousarvion puitteissa. Yksittäisillä tulosalueilla on sekä ylityksiä että alituksia. Tuottoja nostaa erityisesti saadut korona-avustukset, jotka kompensoivat aiheutuneita lisämenoja.

Joulukuu 2022

	TA+MU 12 2022	Toteuma 2022 12	Ylitys/alitus	Tot.-%	TA+MU 2021	Toteuma 2021 12	Tot. %	Kuluva vs. ed. vuosi	Muutos %
PERUSTURVA VIRRAT									
TOIMINTATUOTOT	4 588 820	6 121 942	1 533 122	133,4 %	4 273 188	5 912 164	138,4 %	209 778	4 %
TOIMINTAKULUT	-36 412 453	-37 438 234	-1 025 781	102,8 %	-35 025 034	-36 471 682	104,1 %	-966 552	3 %
TOIMINTAKATE YHTEENSÄ	-31 823 633	-31 316 292	507 341	98,4 %	-30 751 846	-30 559 518	99,4 %	-756 774	2 %
YLI-/ALIJÄÄMÄ	-31 823 633	-31 316 292	507 341	98,4 %	-30 751 846	-30 559 518	99,4 %	-756 774	2 %

Sivistyslautakunta

Sivistyslautakunnan talousarvion toteuma on kokonaisuutena hieman ylittänyt talousarvion. Opetustoimissa sekä menot että tulot ovat ylittyneet valmistelun tässä vaiheessa. Toimintakate on kuitenkin lähes talousarvion mukainen.

Varhaiskasvatuksen ja vapaa-ajan osalta menot ovat ylittämässä talousarvion tason ja toimintakate näyttäisi myös ylittävän talousarvion. Merkittävin ylitys on varhaiskasvatuksessa.

Joulukuu 2022

	TA+MU 12 2022	Toteuma 2022 12	Ylitys/alitus	Tot.-%	TA+MU 2021	Toteuma 2021 12	Tot. %	Kuluva vs. ed. vuosi	Muutos %
SIVISTYSLAUTAKUNTA									
TOIMINTATUOTOT	582 095	881 584	299 489	151,5 %	649 229	722 194	111,2 %	159 390	22 %
TOIMINTAKULUT	-12 056 502	-12 598 985	-542 483	104,5 %	-12 235 183	-12 270 520	100,3 %	-328 466	3 %
TOIMINTAKATE YHTEENSÄ	-11 474 407	-11 717 401	-242 994	102,1 %	-11 585 954	-11 548 325	99,7 %	-169 076	1 %
YLI-/ALIJÄÄMÄ	-11 474 407	-11 717 401	-242 994	102,1 %	-11 585 954	-11 548 325	99,7 %	-169 076	1 %

Merikanto-opisto

Merikanto-opiston talousarvio on toteutunut odotetusti. Tuotot tulevat vielä muuttumaan, kun kuntien lopulliset osuudet lasketaan.

Joulukuu 2022

	TA+MU 12 2022	Toteuma 2022 12	Ylitys/alitus	Tot.-%	TA+MU 2021	Toteuma 2021 12	Tot. %	Kuluva vs. ed. vuosi	Muutos %
MERIKANTO-OPISTO(musiikkitoiminta)									
TOIMINTATUOTOT	450 250	464 303	14 053	103,1 %	448 010	455 518	101,7 %	8 785	2 %
TOIMINTAKULUT	-1 470 821	-1 456 973	13 848	99,1 %	-1 441 215	-1 430 369	99,2 %	-26 604	2 %
TOIMINTAKATE YHTEENSÄ	-1 020 571	-992 671	27 900	97,3 %	-993 205	-974 851	98,2 %	-17 819	2 %
YLI-/ALIJÄÄMÄ	-1 020 571	-992 671	27 900	97,3 %	-993 205	-974 851	98,2 %	-17 819	2 %

Teknisten palveluiden lautakunta

Teknisten palveluiden lautakunnan talousarvion toteuma on toimintakatteen osalta merkittävästi alle talousarvion tason.

Menot ovat tällä hetkellä talousarvion mukaiset ja tuotot ovat ylittäneet talousarvion.

Joulukuu 2022

	TA+MU 12 2022	Toteuma 2022 12	Ylitys/alitus	Tot.-%	TA+MU 2021	Toteuma 2021 12	Tot. %	Kuluva vs. ed. vuosi	Muutos %
TEKNINEN LAUTAKUNTA									
TOIMINTATUOTOT	7 085 112	7 374 061	288 949	104,1 %	7 766 572	7 856 056	101,2 %	-481 996	-6 %
TOIMINTAKULUT	-7 935 976	-7 940 917	-4 941	100,1 %	-8 309 859	-8 032 659	96,7 %	91 742	-1 %
TOIMINTAKATE YHTEENSÄ	-850 864	-566 857	284 007	66,6 %	-543 287	-176 603	32,5 %	-390 254	221 %
YLI-/ALIJÄÄMÄ	-850 864	-566 857	284 007	66,6 %	-543 287	-176 603	32,5 %	-390 254	221 %

Virtain kaupunki ja vesihuolto

Virtain kaupungin palvelutuotannon osalta toteuma on talousarvion mukainen. Sekä menot että tuotot ovat ylittäneet hieman talousarvion tason, mutta toimintakate alittaa talousarvion.

Toimintakate kasvu edelliseen vuoteen verrattuna on noin 4 %.

Joulukuu 2022

	TA+MU 12 2022	Toteuma 2022 12	Ylitys/alitus	Tot.-%	TA+MU 2021	Toteuma 2021 12	Tot. %	Ennuste	ENN.%	Kuluva vs. ed. vuosi	Muutos %
VIRTAIN KAUPUNKI											
TOIMINTATUOTOT	14 900 583	17 018 603	2 118 020	114,2 %	15 156 184	17 134 560	113,1 %	17 018 603	114,2 %	-115 957	-1 %
TOIMINTAKULUT	-62 977 599	-64 347 023	-1 369 424	102,2 %	-61 706 456	-62 759 445	101,7 %	-64 347 023	102,2 %	-1 587 578	3 %
TOIMINTAKATE YHTEENSÄ	-48 077 016	-47 328 420	748 596	98,4 %	-46 550 272	-45 624 885	98,0 %	-47 328 420	98,4 %	-1 703 535	4 %
YLI-/ALIJÄÄMÄ	-48 077 016	-47 328 420	748 596	98,4 %	-46 550 272	-45 624 885	98,0 %	-47 328 420	98,4 %	-1 703 535	4 %

Ruoveden palvelutuotanto

Ruoveden palvelutuotannon osalta menot ovat toteutuneet hieman talousarviota alhaisempana. Tuotoista on vähennetty Ruoveden kunnan maksuosuutta 23.1.2023 tilanteen mukaisesti, minkä johdosta tuotot ovat hieman talousarviota alhaisemmalla tasolla. Myös Ruoveden palvelutuotannossa erikoissairaanhoidon menot ovat jääneet olennaisesti alle talousarvion tason.

Joulukuu 2022

	TA+MU 12 2022	Toteuma 2022 12	Tot.-%	TA+MU 2021	Toteuma 2021 12	Tot. %	Ennuste	ENN.%	Kuluva vs. ed. vuosi
PERUSTURVA RUOVESI									
TOIMINTATUOTOT	24 341 740	23 769 821	97,7 %	23 319 063	23 242 918	99,7 %	23 769 821	97,7 %	526 902
TOIMINTAKULUT	-24 321 740	-23 810 640	97,9 %	-23 295 063	-23 214 743	99,7 %	-23 810 640	97,9 %	-595 898
TOIMINTAKATE YHTEENSÄ	20 000	-40 820	-204,1 %	24 000	28 176	117,4 %	-40 820	-204,1 %	-68 995
YLI-/ALIJÄÄMÄ	20 000	-40 820	-204,1 %	24 000	28 176	117,4 %	-40 820	-204,1 %	-68 995

INVESTOINNIT

Talousarvion 2022 investointien nettomeno on kaupungin ja vesihuollon osalta noin 2,6 milj. euroa. Kaupunginvaltuusto on kokouksissaan päättänyt investointeihin liittyvistä yhteensä nettomenoltaan n. 1,3 milj. euron suuruisista lisämäärärahoista. Investointien totumatilanne toimielimittäin valmistelutilanteessa on esitetty seuraavassa.

Joulukuu 2022

	TA 2022	TA muutos 2022	TA + MU 2022	Toteuma 2022	Ylitys/alitus	Tot.-%
KAUPUNGINHALLITUS/YLEISH (INVESTOINTI)						
INVESTOINTITULOT	20 000	3 177 340	3 197 340	3 362 691	-165 351	105 %
INVESTOINTIMENOT	-580 000	-4 298 370	-4 878 370	-4 510 859	-367 511	92 %
NETTOMENO	-560 000	-1 121 030	-1 681 030	-1 148 167	-532 863	68 %
PERUSTURVALAUTAKUNTA(INVESTOINTI)						
INVESTOINTIMENOT	-290 000	0	-290 000	-8 231	-281 769	3 %
NETTOMENO	-290 000	0	-290 000	-8 231	-281 769	3 %
SIVISTYSLAUTAKUNTA(INVESTOINTI)						
INVESTOINTIMENOT	0	0	0	0	0	0 %
NETTOMENO	0	0	0	0	0	0 %
TEKNINEN LAUTAKUNTA(INVESTOINTI)						
INVESTOINTITULOT	0	0	0	46 867	-46 867	0 %
INVESTOINTIMENOT	-1 710 000	-145 000	-1 855 000	-1 720 776	-134 224	93 %
NETTOMENO	-1 710 000	-145 000	-1 855 000	-1 673 909	-181 091	90 %
VIRTAIN KAUPUNKI						
INVESTOINTITULOT	20 000	3 177 340	3 197 340	3 409 558	-212 218	107 %
INVESTOINTIMENOT	-2 580 000	-4 443 370	-7 023 370	-6 239 028	-784 342	89 %
NETTOMENO	-2 560 000	-1 266 030	-3 826 030	-2 829 470	-996 560	74 %