

YHTEENVETO

- Ulkoiset tuotot 91,1 %
- Ulkoiset menot 90,7 %
- Ulkoinen toimintakate 90,4 %
- Verotulot 99,9 %
- Valtionosuudet 92,5 %

Laskennallinen toteumaprosentti on marraskuun lopussa 91,7 %.

VÄESTÖKEHITYS JA TYÖLLISYYS

Seuraavassa on kuvattuna väestönmuutoksen kuukausitiedot sekä alkuvuoden työllisyyskehitys. Väestön lukumäärä on kuukauden lopun tilanteessa alentunut 71 henkilöllä tilinpäätöshetkeen verrattuna (sis. väkiluvun korjauksen). Vuoden 2021 tiedot on alla päivitetty lopullisten tietojen mukaisiksi. Kokonaisnettomuutto on marraskuun lopun tilanteessa kumulatiivisesti +9.

Työttömyysaste on lokakuussa hieman noussut edelliseen kuukauteen verrattuna ollen 8,0 % (ed. kk 7,7 %). Vuoden takaiseen verrattuna työttömien lukumäärä oli kuluvan vuoden marraskuussa 11 henkilöä/6 % korkeammalla tasolla kuin 11/2021.

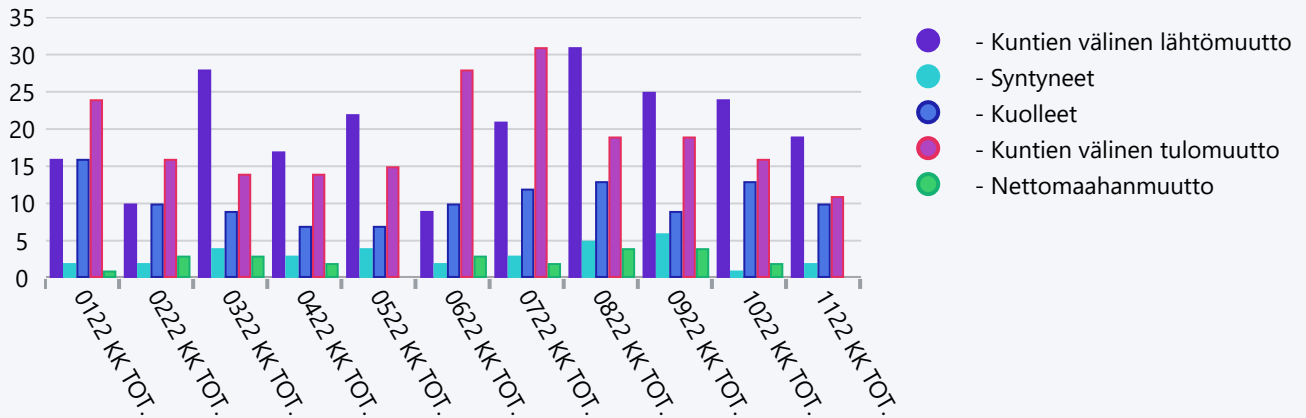
Asukasluku viimeiset 12 kk

	12 2021	01 2022	02 2022	03 2022	04 2022	05 2022	06 2022	07 2022	08 2022	09 2022	10 2022	11 2022
Asukasluku	6 465	6 462	6 463	6 447	6 442	6 432	6 446	6 449	6 433	6 428	6 410	6 394

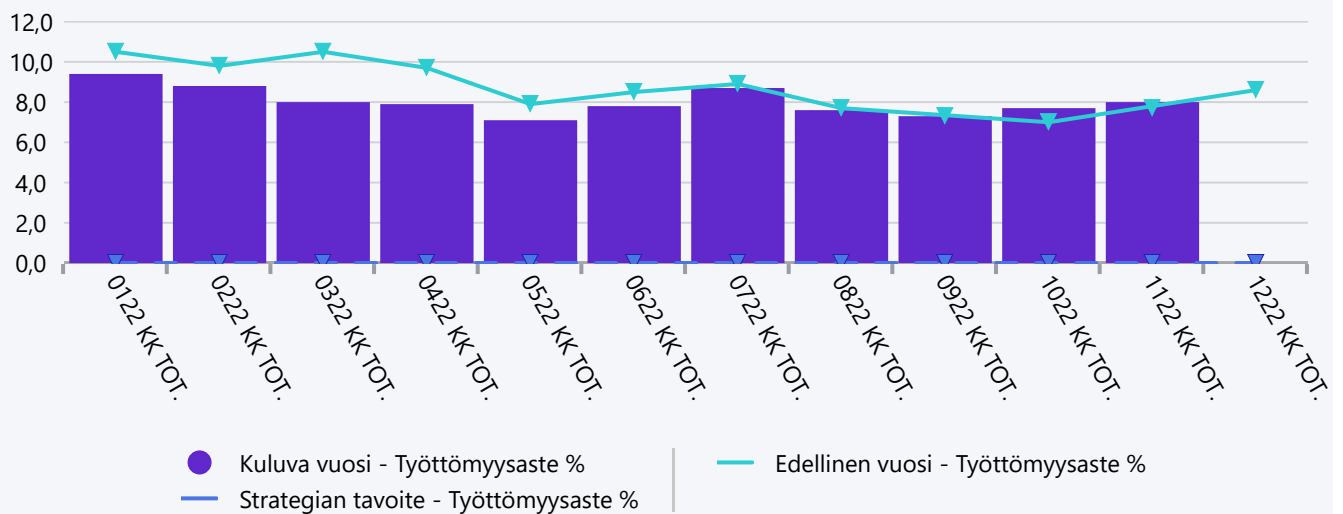
Asukasluvun muutokset kuukausittain 2022

	0122 KK TOT.	0222 KK TOT.	0322 KK TOT.	0422 KK TOT.	0522 KK TOT.	0622 KK TOT.	0722 KK TOT.	0822 KK TOT.	0922 KK TOT.	1022 KK TOT.	1122 KK TOT.	1122 KUM TOT.
Luonnollinen väestönlisäys	-14	-8	-5	-4	-3	-8	-9	-8	-3	-12	-8	-82
Syntyneet	2	2	4	3	4	2	3	5	6	1	2	34
Kuolleet	16	10	9	7	7	10	12	13	9	13	10	116
Kuntien välinen nettomuutto	8	6	-14	-3	-7	19	10	-12	-6	-8	-8	-15
Kuntien välinen lähtömuutto	16	10	28	17	22	9	21	31	25	24	19	222
Kuntien välinen tulomuutto	24	16	14	14	15	28	31	19	19	16	11	207
Nettomaahanmuutto	1	3	3	2	0	3	2	4	4	2	0	24
Maahanmuutto Suomeen	1	3	3	2	0	3	2	5	4	3	0	26
Maastamuutto Suomesta	0	0	0	0	0	0	0	1	0	1	0	2
Kokonaisnettomuutto	9	9	-11	-1	-7	22	12	-8	-2	-6	-8	9

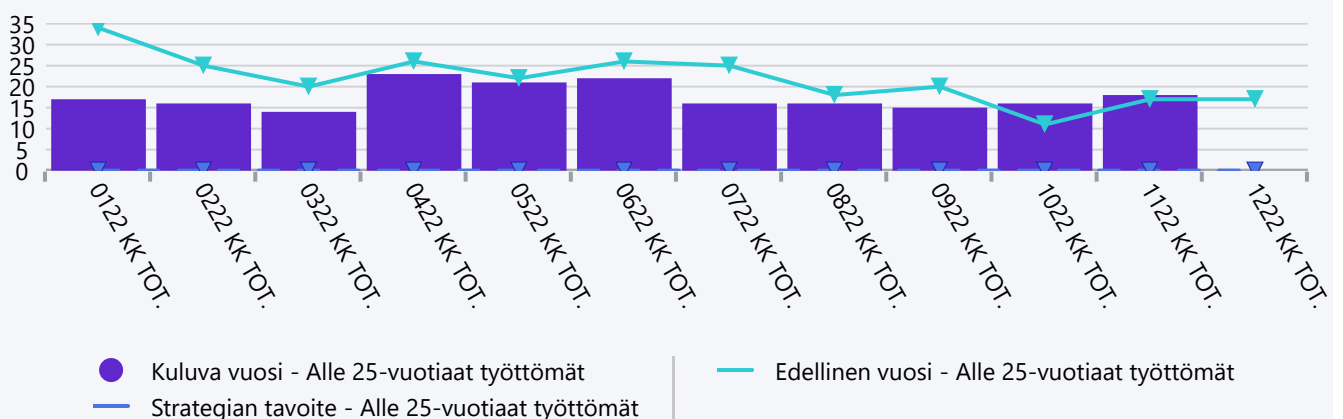
Väestönmuutos kuukausittain



Työttömyysaste %



Alle 25-vuotiaat työttömät



TULOSLASKELMA

Seuraavassa on esitetty kaupungin ulkoinen tuloslaskelma sisältäen Liikelaitos Marttisen. Marraskuun lopun tilanteessa toimintakate on hieman talousarviota alhaisempi. Toteuma sisältää kesäkuussa maksetut lomarahat kokonaisuudessaan. Eläkemenoperusteiset maksut on huomioitu maksettujen ennakoiden mukaan kohdistettuna osastoille aiheuttamisperiaatteen mukaisesti.

Ennusteessa on huomioitu valtionosuudet heinäkuussa tehtyjen uusien päätösten ja verotulot Kuntaliiton joulukuun lopun toteuman mukaisesti. Lisäksi rahoitustuotot on huomioitu lokakuun lopun toteuman mukaan, mikä ylittää talousarvion tason. Muutoin ennuste perustuu talousarvioon muutoksineen ja tiedossa olevine ylityshkineen.

Tuloslaskelma, Virtain kaupunki (ulkoinen)

(1 000 euroa)	TP2021	Tot 11/2021	TA 11/2022	Tot %	TA+MU	
					2022	Ennuste
Toimintatuotot	34 703	30 537	31 936	91,1 %	35 059	35 059
Toimintakulut	-80 134	-72 218	-75 230	90,7 %	-82 960	-82 971
Toimintakate	-45 431	-41 681	-43 293	90,4 %	-47 901	-47 911
Verotulot	25 808	23 712	23 808	99,1 %	24 031	25 565
Kunnallisvero	19 773	18 156	18 078	93,5 %	19 325	19 460
Kiinteistövero	1 925	1 792	1 882	99,9 %	1 883	1 978
Yhteisövero	4 110	3 764	3 848	136,3 %	2 823	4 127
Valtionosuudet	26 668	24 400	25 503	92,5 %	27 585	27 846
Rahoitustuotot ja -kulut	-874	249	677	468,5 %	145	640
Korkotuotot	11	3	1	17,9 %	6	6
Muut rahoitustuotot	395	326	735	307,1 %	240	735
Korkokulut	-81	-80	-59	58,4 %	-101	-101
Muut rahoituskulut	-1 199	0	0		0	0
Vuosikate	6 171	6 679	6 696	173,5 %	3 860	6 140
Poistot ja arvonalentumiset	-4 307	-3 877	-3 753	91,2 %	-4 117	-4 117
Tilikauden tulos	1 864	2 802	2 942	-1144,0 %	-257	2 023
Tilinpäätössiirrot	177	89	205	91,7 %	224	224
Tilikauden ylijäämä/alijäämä	2 041	2 891	3 148	-9466,7 %	-33	2 247

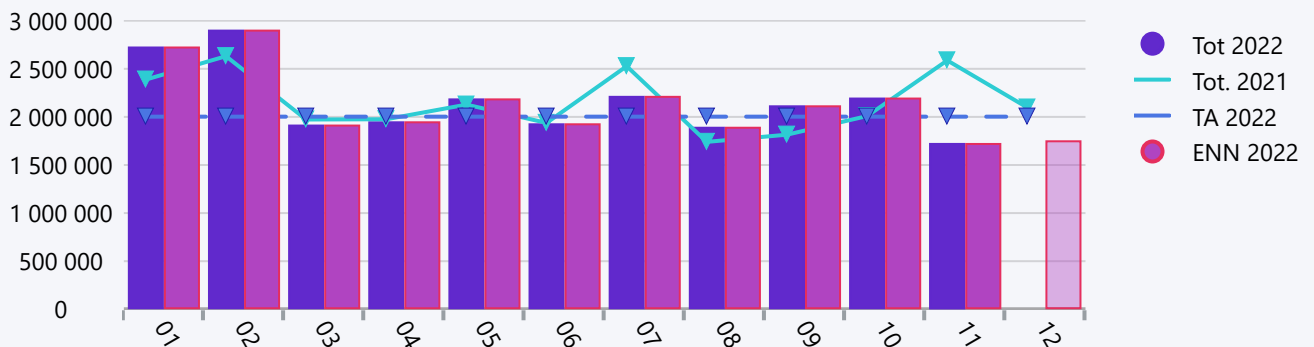
Verotulot ja valtionosuudet

Verotulojen ennuste perustuu joulukuun lopun toteutuneisiin verotuloihin. Verotulojen kertymä ylitti vuonna 2022 talousarvion kokonaisuutena noin 1,5 miljoonalla eurolla. Erityisesti yhteisöveron kertymä on korkealla tasolla, mihin vaikuttaa edelliseltä vuodelta korkeammalla jako-osuudella maksettavat tilitykset. Koko vuoden toteutuneet verotulot alittivat marraskuun ennusteen noin 168.800 eurolla. Vuoden 2021 tilinpäätökseen verrattuna verotulot alenivat yhteensä noin 243.000 euroa. Koko maan tasolla kunnallisveron kertymä kasvoi edellisvuoteen verrattuna noin 5,1 %, yhteisöveron tilitykset noin 6,6 % ja kiinteistöverotuotot noin 6,3 %.

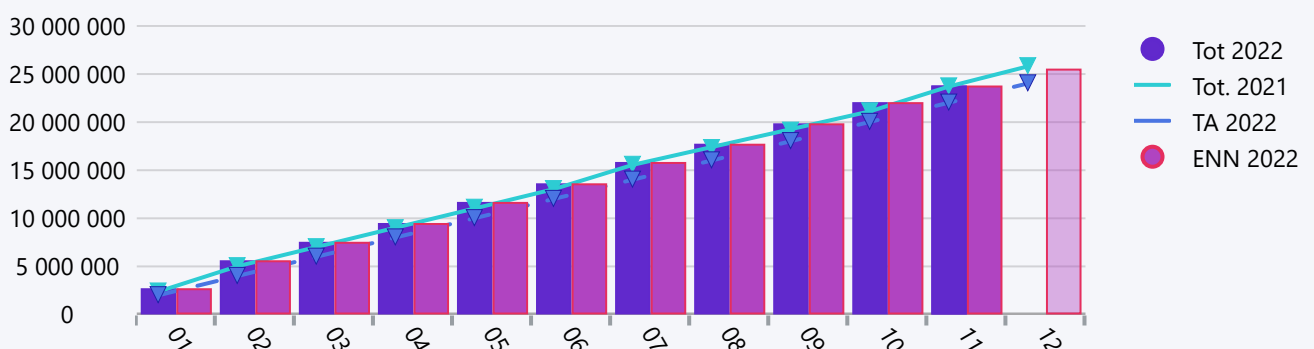
Valtionosuuksien ennuste on heinäkuussa tehtyjen muutospäätösten mukainen. Lisäksi ennusteessa on huomioitu opetus- ja kulttuuriministeriön valtionosuuteen oikaisuvaatimuksen johdosta tullut muutos. Muutosten jälkeen vuoden 2022 valtionosuus on kokonaisuutena noin 260 000 euroa talousarviota korkeampi.

Seuraavassa on esitetty verotulojen ja valtionosuuksien toteuma suhteessa talousarvioon ja edellisvuoteen.

Verotulot kuukausittain



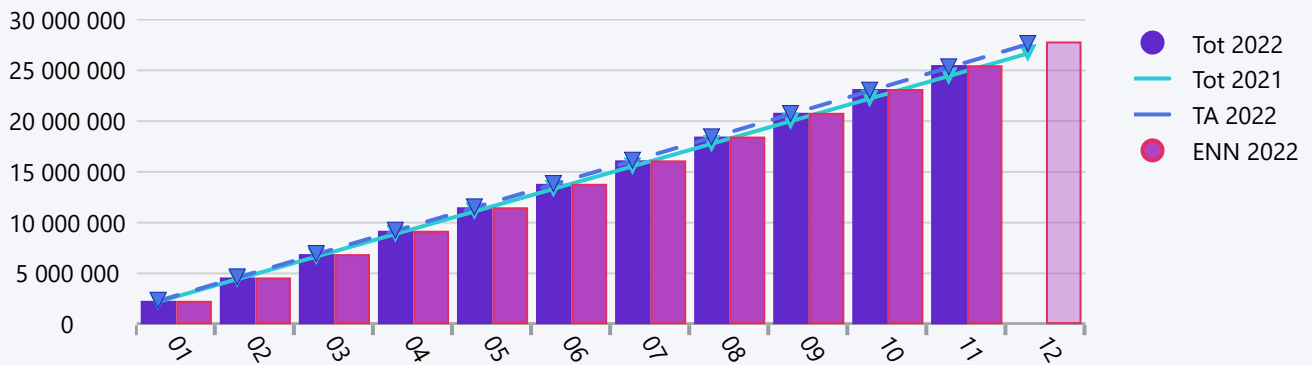
Verotulot kumulatiivinen



Valtionosuudet kuukausittain

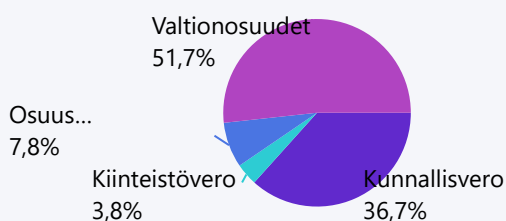


Valtionosuudet kumulatiivinen

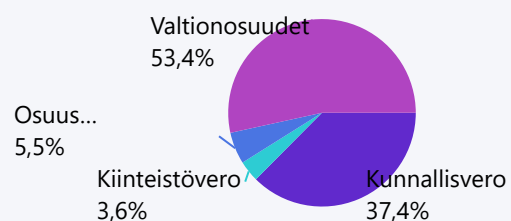


	TA 2022	Toteuma 2022 11	Tot. -%	Toteuma 2021 11	Muutos ed. vuoteen	Muutos %	2021 Tilinpäätös	Ennuste
6000 Kunnallisvero	19 325 000	18 077 988	93,5 %	18 156 035	-78 047	-0,4 %	19 773 148	19 459 854
6010 Kiinteistövero	1 883 000	1 881 965	99,9 %	1 792 098	89 867	5,0 %	1 925 439	1 978 309
6020 Osuus yhteisöverosta	2 823 000	3 848 421	136,3 %	3 763 714	84 707	2,3 %	4 110 442	4 127 038
Verotulot	24 031 000	23 808 374	99,1 %	23 711 847	96 527	0,4 %	25 809 029	25 565 201
6110 Verotulomenetysten korvaus	4 475 399	4 182 602	93,5 %	3 742 343	440 259	11,8 %	4 082 557	4 581 240
6118 Peruspalvelujen valtionosuus	18 237 384	16 712 307	91,6 %	15 483 642	1 228 665	7,9 %	16 891 347	18 232 907
6119 Verotulohin perustuva vslt.os.tasaus	4 421 533	4 052 561	91,7 %	4 760 558	-707 997	-14,9 %	5 193 337	4 420 977
6120 Opetus- ja kulttuuritoimen valtionosuus	450 857	555 994	123,3 %	413 270	142 724	34,5 %	501 124	610 435
Valtionosuudet	27 585 173	25 503 464	92,5 %	24 399 813	1 103 651	4,5 %	26 668 365	27 845 559

Verorahoitus TOT 2022 11



Verorahoitus TA 2022



TOIMINTATUOTOT

Seuraavassa on esitetty ulkoisten ja sisäisten toimintatuottojen toteuma Virtain palvelutuotannon osalta. Kokonaisuutena toimintatuotot ovat hieman talousarviota korkeammat ja koko vuoden osalta talousarvion saavuttaminen vaikuttaa koko kaupungin osalta todennäköiseltä.

Myyntituotot ovat kokonaisuutena kertyneet hieman talousarviota myönteisemmin. Myyntituloissa kunnilta näkyy mm. ulkopaikkakuntalaislaskutus terveystoimen palveluista sekä elokuussa laskutetut Merikanto-opiston kuntaosuudet. Maksutuotoissa jättämää on koti- ja laitoshoidon asiakasmaksuissa, sosiaalitoimen asiakasmaksuissa sekä opintomaksuissa, rakennusvalvontamaksut ja avohoidon terveyskeskusmaksut ovat puolestaan ylittäneet talousarvion.

Avustus-, vuokra- ja muut tuotot ovat kertyneet kokonaisuutena talousarviota korkeampina. Avustus- ja muiden tuottojen kertyminen vuoden aikana on hyvin epätasaista. Osa avustustuloista tulee jaksottumaan vuodelle 2023. Avustustuloja nostaa erityisesti terveystoimen menoihin saadut korona-avustukset.

Liikelaitos Marttisen tuottojen toteuma on esitetty omissa taulukossaan muun kaupungin toiminnan jälkeen. Marttisen tuotot ovat alkuvuonna kehittyneet merkittävästi edellisvuotta positiivisemmin ja koko vuoden osalta tuottotavoitteen toteutuminen kokonaisuutena näyttää todennäköiseltä. Tuottojen kertymä on epätasaista kausivaihtelun johdosta.

Toimintatuotot kumulatiivinen Marraskuu 2022 Virtain palvelutuotanto

	TA 2022	Marraskuu 2022 kumulatiivinen	Tot %	Ylitys (+) Alitus (-)	Marraskuu 2021 kumulatiivinen	Muutos-%	2021 Tilinpäätös
Myyntituotot	5 110 841	4 958 805	97,0 %	273 867	4 558 015	9 %	5 974 122
Maksutuotot	3 817 690	3 056 719	80,1 %	-442 830	3 154 331	-3 %	3 561 545
Tuet ja avustukset	371 155	1 101 330	296,7 %	761 105	631 508	74 %	1 087 155
Vuokratuotot	5 497 607	5 293 791	96,3 %	254 318	5 670 536	-7 %	6 270 831
Muut toimintatuotot	103 290	156 745	151,8 %	62 062	223 830	-30 %	240 908
Muut toimintatuotot	5 600 897	5 450 535	97,3 %	316 380	5 894 367	-8 %	6 511 739
TOIMINTATUOTOT	14 900 583	14 567 389	97,8 %	908 522	14 238 221	2 %	17 134 560

Toimintatuotot kumulatiivinen Marraskuu 2022 Marttinen

	TA 2022	Marraskuu 2022 kumulatiivinen	Tot %	Ylitys (+) Alitus (-)	Marraskuu 2021 kumulatiivinen	Muutos-%	2021 Tilinpäätös
Myyntituotot	1 350 000	1 318 803	97,7 %	81 303	941 353	40 %	997 279
Tuet ja avustukset	945 000	943 388	99,8 %	77 138	901 617	5 %	1 020 005
Vuokratuotot	45 000	12 568	27,9 %	-28 682	13 708	-8 %	14 936
Muut toimintatuotot	0	0	0,0 %	0	27 546	-100 %	32 254
Muut toimintatuotot	45 000	12 568	27,9 %	-28 682	41 254	-70 %	47 190
TOIMINTATUOTOT	2 340 000	2 274 760	97,2 %	129 760	1 884 224	21 %	2 064 474

TOIMINTAKULUT

Seuraavassa on esitetty ulkoisten ja sisäisten toimintakulujen toteuma Virtain palvelutuotannon osalta. Kokonaisuutena toimintakulut ovat lähes talousarvion mukaiset.

Palkkakulut ovat hieman ylittyneet erityisesti tilapäisten ja sijaisten palkkakulujen osalta.

Asiakaspalvelujen ostot ovat toteutuneet kokonaisuutena hieman talousarviota alhaisemmalla tasolla. Ostot Keiturin Sote Oy:ltä ovat hieman ylittyneet sekä talousarvioon että edellisvuoteen verrattuna. Ostot sairaanhoitopiiriltä ovat puolestaan edellisvuotta ja talousarviota olennaisesti alhaisemmalla tasolla, millä on merkittävä vaikutus kokonaisuuteen. Asiakaspalvelujen ostot muilta ovat sensijaan kasvaneet. Virtain palvelutuotannossa erikoissairaanhoidon menot ovat alentuneet edellisvuoteen verrattuna noin 435.000 euroa (5,5 %) ja alkuperäistä talousarviota n. 2.000.000 euroa alhaisemmalla tasolla (joulukuussa tulee kirjattavaksi määrärahasiirto 1,5 milj. euroa). Joulukuussa erikoissairaanhoidon toteuma tulee nousemaan mm. kalliin hoidon tasauksen johdosta. Muissa palveluissa ylitystä on erityisesti kuljetuspalveluissa sekä laboratoriopalveluissa (koronatestaus).

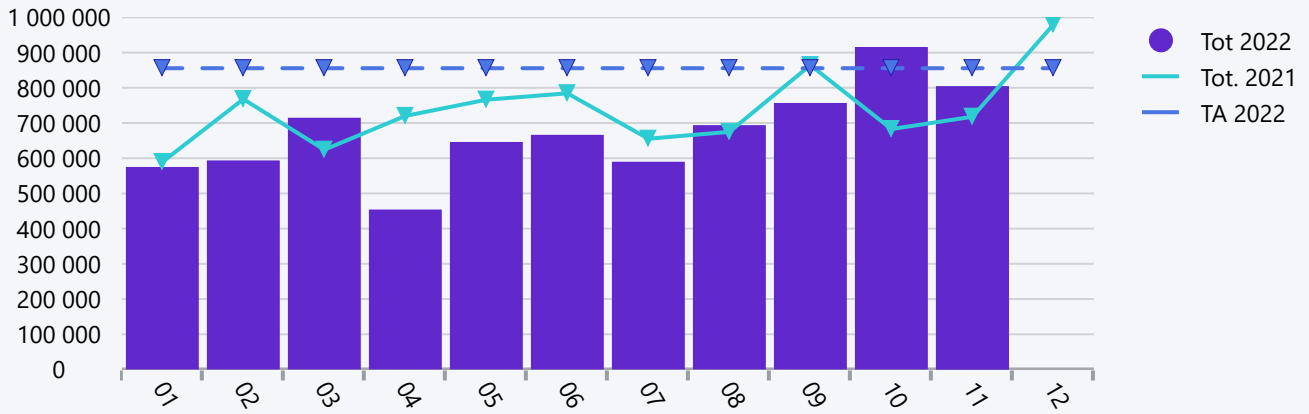
Koronatunnisteella kirjattujen menojen osuus Virtain palvelutuotannossa on marskuun lopussa 80.000 euroa, mikä on merkittävästi edellisvuotta (143.000 euroa) alhaisemmalla tasolla. Lisäksi testauksen kustannukset ovat Virtain osalta n. 101.000 euroa. Huomioitavaa on, että mm. näyttötoiminnan ja rokottamisen henkilöstökustannukset eivät sisälly em. kustannuksiin.

Liikelaitos Marttisen osalta menot ovat kasvaneet edellisvuoteen verrattuna jolloin toiminta oli vähäisempää. Menojen kertymä noudattelee tuottojen kertymää. Marttisen menojen kehitys on esitetty omassa taulukossaan kaupungin menojen jälkeen.

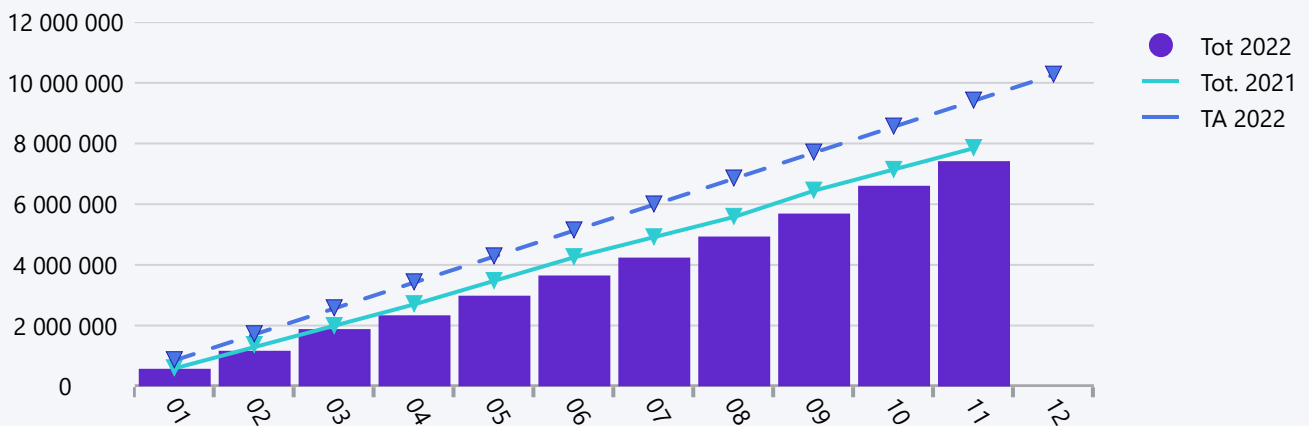
Toimintakulut kumulatiivinen Marraskuu 2022 Virtain palvelutuotanto

	TA 2022	Marraskuu 2022 kumulatiivinen	Tot %	Ylitys (-) alitus (+)	Marraskuu 2021 kumulatiivinen	Muutos-%	2021 Tilinpäätös
Valmistus omaan käyttöön	50 500	135 200	267,7 %	88 909	116 860	16 %	129 276
Palkat ja palkkiot	-11 762 877	-10 969 195	93,3 %	-186 557	-10 445 464	-5 %	-11 484 360
Eläkekulut	-2 610 698	-2 469 894	94,6 %	-76 754	-2 429 828	-2 %	-2 641 954
Muut henkilösivukulut	-537 151	-420 213	78,2 %	72 175	-409 853	-3 %	-416 713
Henkilösivukulut	-3 147 849	-2 890 107	91,8 %	-4 579	-2 839 681	-2 %	-3 058 668
Henkilöstökulut	-14 910 726	-13 859 302	92,9 %	-191 136	-13 285 145	-4 %	-14 543 028
Asiakaspalvelujen ostot	-28 889 346	-25 535 801	88,4 %	946 099	-25 038 095	-2 %	-27 961 669
Muiden palveluiden ostot	-9 029 203	-9 021 014	99,9 %	-744 244	-8 141 604	-11 %	-9 461 526
Palvelujen ostot	-37 918 549	-34 556 815	91,1 %	201 855	-33 179 698	-4 %	-37 423 194
Ostot tilikauden aikana	-3 302 566	-3 272 409	99,1 %	-245 057	-3 104 597	-5 %	-3 498 858
Varastojen lisäys/vähennys	0	0	0,0 %	0	-37	100 %	-19 233
Aineet, tarvikkeet ja tavarat	-3 302 566	-3 272 409	99,1 %	-245 057	-3 104 634	-5 %	-3 518 091
Avustukset	-1 834 508	-1 636 328	89,2 %	45 305	-1 519 131	-8 %	-1 768 602
Vuokrat	-4 877 277	-4 582 325	94,0 %	-111 488	-4 892 836	6 %	-5 337 540
Muut toimintakulut	-188 198	-246 826	131,2 %	-74 311	-244 178	-1 %	-298 266
TOIMINTAKULUT	-62 981 324	-58 018 803	92,1 %	-285 923	-56 108 764	-3 %	-62 759 445

Erikoissairaanhoito(ent yleissairaanhoi) kuukausittain, Virrat



Erikoissairaanhoito(ent yleissairaanhoi) kumulatiivinen, Virrat



Toimintakulut kumulatiivinen Marraskuu 2022 Marttinen

	TA 2022	Marraskuu 2022 kumulatiivinen	Tot %	Yliitys (-) alitus (+)	Marraskuu 2021 kumulatiivinen	Muutos-%	2022 Tilinpäätö
Palkat ja palkkiot	-987 415	-995 509	100,8 %	-90 378	-788 488	-26 %	-859 85
Eläkekulut	-175 076	-173 292	99,0 %	-12 805	-137 252	-26 %	-149 27
Muut henkilösivukulut	-42 660	-38 181	89,5 %	924	-30 214	-26 %	-30 89
Henkilösivukulut	-217 736	-211 473	97,1 %	-11 881	-167 466	-26 %	-180 16
Henkilöstökulut	-1 205 151	-1 206 981	100,2 %	-102 259	-955 954	-26 %	-1 040 02
Muiden palveluiden ostot	-547 941	-470 755	85,9 %	31 524	-399 129	-18 %	-463 71
Palvelujen ostot	-547 941	-470 755	85,9 %	31 524	-399 129	-18 %	-463 71
Ostot tilikauden aikana	-346 281	-372 574	107,6 %	-55 150	-277 534	-34 %	-296 24
Aineet, tarvikkeet ja tavarat	-346 281	-372 574	107,6 %	-55 150	-277 534	-34 %	-296 24
Avustukset	-8 250	-5 500	66,7 %	2 063	-5 800	5 %	-10 20
Vuokrat	-59 872	-57 275	95,7 %	-2 393	-47 645	-20 %	-69 76
Muut toimintakulut	-12 505	-41 514	332,0 %	-30 051	-14 281	-191 %	-18 48
TOIMINTAKULUT	-2 180 000	-2 154 599	98,8 %	-156 266	-1 700 343	-27 %	-1 898 43

KÄYTTÖTALOUS OSASTOITTAIN

Seuraavassa on esitetty toimielimittäin kirjanpidon mukaiset toteumat marraskuun lopun tilanteessa sekä koko vuoden ennuste. Ennuste perustuu toteutuneisiin tuloihin ja menoihin sekä talousarvioon

Kaupunginvaltuusto, tarkastuslautakunta ja keskusvaalilautakunta

Kaupunginvaltuuston ja tarkastuslautakunnan menot toteutuvat vuoden aikana epätasaisesti kokouspalkkioiden maksatuksen sekä tilintarkastuspalkkioiden laskutuksen rytmissä, joissa on vuosittain vaihtelua.

Keskusvaalilautakunnan kertyneet menot koostuvat aluevaalien järjestämisestä. Aluevaalien menoihin on saatu korvausta oikeusministeriöltä 2,70 euroa/äänioikeusrekisteriin merkitty kunnan jäsen.

Marraskuu 2022

	TA+MU 12 2022	Toteuma 2022 11	Tot.-% 2022 11	Ylitys/ alitus	Toteuma 2021 11	Tot. %	Ennuste	ENN.%	Kuluva vs. ed. vuosi
KAUPUNGINVALTUUSTO									
TOIMINTAKULUT	-106 259	-67 294	63,3 %	30 110	-54 820	61,1 %	-76 149	71,7 %	-12 474
TOIMINTAKATE YHTEENSÄ	-106 259	-67 294	63,3 %	30 110	-54 820	61,1 %	-76 149	71,7 %	-12 474
YLI-/ALIJÄÄMÄ	-106 259	-67 294	63,3 %	30 110	-54 820	61,1 %	-76 149	71,7 %	-12 474
TARKASTUSLAUTAKUNTA									
TOIMINTAKULUT	-28 520	-20 651	72,4 %	5 492	-15 239	56,1 %	-23 028	80,7 %	-5 412
TOIMINTAKATE YHTEENSÄ	-28 520	-20 651	72,4 %	5 492	-15 239	56,1 %	-23 028	80,7 %	-5 412
YLI-/ALIJÄÄMÄ	-28 520	-20 651	72,4 %	5 492	-15 239	56,1 %	-23 028	80,7 %	-5 412
KESKUSVAALILAUTAKUNTA									
TOIMINTATUOTOT	0	14 901	0,0 %	14 901	7 756	0,0 %	14 901	0,0 %	7 145
TOIMINTAKULUT	-25 000	-19 086	76,3 %	3 831	-30 122	119,1 %	-21 169	84,7 %	11 036
TOIMINTAKATE YHTEENSÄ	-25 000	-4 184	16,7 %	18 732	-22 366	88,4 %	-6 268	25,1 %	18 182
YLI-/ALIJÄÄMÄ	-25 000	-4 184	16,7 %	18 732	-22 366	88,4 %	-6 268	25,1 %	18 182

Hallinto- ja elinvoimaosasto

Hallinto- ja elinvoimaosaston kohdalla menojen toteumassa näkyy koko kaupunkia koskevia menoja, jotka tullaan kohdistamaan osastoille tilinpäätökseen mennessä. Ylitystä on hieman sisäisen palvelukeskuksen osalta johtuen kohdistamattomista ICT-menoista. Ympäristövalvonnan menot ovat puolestaan alittaneet talousarvion olennaisesti johtuen mm. henkilöstömuutoksista talousarvioon verrattuna. Hallituksen osalta menot ovat talousarvion mukaiset, mutta tuotoissa on jättämää erityisesti kertaluonteisten tuottojen johdosta. Menojen kasvua edellisvuoteen verrattuna on mm. henkilöstökuluissa ja ict-palveluissa, johon yhtenä vaikuttavana tekijänä on taloustietojen raportointi Valtiokonttorille ja sen vaatima lisäresurssointi ja järjestelmäpäivitykset. Koko vuoden ennusteessa on huomioitu merkittävimpien kertaluonteisten erien vaikutus.

Tuottojen toteuma noudattelee edellisvuoden rytmiä ja jättämä johtuu epätasaisesta kertymisestä vuoden aikana.

Marraskuu 2022

	TA+MU 12 2022	Toteuma 2022 11	Tot.-% 2022 11	Ylitys/ alitus	Toteuma 2021 11	Tot. % 2021 11	Ennuste	ENN.%	Kuluva vs. ed. vuosi
HALLINTO- JA ELINVOIMAOSASTO									
TOIMINTATUOTOT	2 194 306	1 822 725	83,1 %	-188 722	1 775 992	88,0 %	2 005 584	91,4 %	46 734
TOIMINTAKULUT	-4 945 793	-4 333 107	87,6 %	200 537	-4 012 359	88,1 %	-4 766 008	96,4 %	-320 747
TOIMINTAKATE YHTEENSÄ	-2 751 487	-2 510 381	91,2 %	11 815	-2 236 368	88,3 %	-2 760 423	100,3 %	-274 014
YLI-/ALIJÄÄMÄ	-2 751 487	-2 510 381	91,2 %	11 815	-2 236 368	88,3 %	-2 760 423	100,3 %	-274 014

Perusturvalautakunta, Virrat

Perusturvalautakunnan talousarvion toteuma on kokonaisuutena talousarvion puitteissa. Yksittäisillä tulosalueilla on sekä ylityksiä että alituksia. Toimintakate on ylittynyt erityisesti sosiaalityön sekä koti- ja vanhustyön tulosalueilla. Ylitystä on erityisesti henkilöstökuluissa, asiakaspalvelujen ostoissa konserniyrityksiltä ja muilta yksityisiltä palveluntuottajilta, laboratoriopalveluiden ostoissa (koronatestaus), sekä ict-palveluissa ja vuokrissa.

Merkittävin alitus on puolestaan erikoissairaanhoidon tulosalueella (n. 1,7 milj euroa verrattuna tasaisen vauhdin toteumaan) PSHP:n erikoissairaanhoidon palveluiden toteumaprosentti on marraskuun lopussa 72,2 % (laskennallinen 91,7 %). Edellisvuoteen verrattuna erikoissairaanhoidon menot ovat n. 5,5 % (435.000 euroa) alhaisemmalla tasolla.

Korona-tunnisteella kirjattujen menojen määrä oli marraskuun loppuun mennessä Virtain perusturvan tulosalueella yhteensä n. 78.700 euroa (ed. vuosi 120.600 euroa) (sis. Keiturin Sote Oy:lle kertyneet kustannukset) koostuen pääosin suojavarusteisiin liittyvistä menoista. Tämän lisäksi testeihin liittyvät laboratoriokustannukset ovat olleet noin 101.000 euroa (ed. vuosi 194.000 euroa).

Tuotot ovat toteutuneet kokonaisuutena talousarviota korkeampina erityisesti saatujen korona-avustusten johdosta. Osassa toiminnoista tuotot ovat kuitenkin hieman talousarviota jäljessä johtuen kertaluonteisesti laskutettavista eristä.

Marraskuu 2022

	TA+MU 12 2022	Toteuma 2022 11	Tot.-%	Ylitys / alitus	Toteuma 2021 11	Tot. %	Ennuste	ENN. %	Kuluva vs. ed. vuosi
PERUSTURVA VIRRAT									
TOIMINTATUOTOT	4 588 820	4 745 550	103,4 %	539 132	4 253 670	99,5 %	5 127 952	111,7 %	491 880
TOIMINTAKULUT	-36 412 453	-33 564 252	92,2 %	-186 170	-32 371 174	92,4 %	-36 598 623	100,5 %	-1 193 077
TOIMINTAKATE YHTEENSÄ	-31 823 633	-28 818 701	90,6 %	352 962	-28 117 504	91,4 %	-31 470 671	98,9 %	-701 197
YLI-/ALIJÄÄMÄ	-31 823 633	-28 818 701	90,6 %	352 962	-28 117 504	91,4 %	-31 470 671	98,9 %	-701 197

Sivistyslautakunta

Sivistyslautakunnan talousarvion toteuma on kokonaisuutena hieman ylittänyt talousarvion. Sekä menot että tulot ovat ylittäneet talousarvion.

Perusopetuksessa toimintakate on ylittynyt, mutta kokonaisuutena opetustoimen talous on toteutunut talousarvion mukaisesti. Ylitystä on lähinnä kuljetuspalveluissa ja oppimateriaalien hankinnassa. Oppimateriaalien osalta isompia hankintoja tehdään muutaman kerran vuodessa ja tilanne tasoittuu loppuvuonna.

Varhaiskasvatuksessa ja vapaa-aikatoimessa toimintakate on ylittynyt lasten päivähoiton tulosalueella, jossa tulot ovat alittuneet ja menot ylittyneet. Menoissa ylitystä on erityisesti henkilöstökuluissa. Myös kirjasto- ja kulttuuritoimen tulosalueella toimintakate on ylittynyt johtuen pääosin kirjaston ict-menoista. Muilla tulosalueilla toteuma on talousarvion puitteissa.

Marraskuu 2022

	TA+MU 12 2022	Toteuma 2022 11	Tot.-%	Ylitys / alitus	Toteuma 2021 11	Tot. %	Ennuste	ENN. %	Kuluva vs. ed. vuosi
SIVISTYSLAUTAKUNTA									
TOIMINTATUOTOT	582 095	951 799	163,5 %	418 212	863 982	133,1 %	1 000 307	171,8 %	87 817
TOIMINTAKULUT	-12 056 502	-11 427 594	94,8 %	-375 800	-11 151 965	91,1 %	-12 432 302	103,1 %	-275 629
TOIMINTAKATE YHTEENSÄ	-11 474 407	-10 475 795	91,3 %	42 411	-10 287 983	88,8 %	-11 431 996	99,6 %	-187 812
YLI-/ALIJÄÄMÄ	-11 474 407	-10 475 795	91,3 %	42 411	-10 287 983	88,8 %	-11 431 996	99,6 %	-187 812

Merikanto-opisto

Merikanto-opiston talousarvio on toteutunut odotetusti. Menojen toteuma suhteessa talousarvioon on hieman aiempaa korkeampi johtuen pääosin kohonneista henkilöstökuluista, matkakorvauksista ja ict-palveluista.

Tuottojen kertymiseen vaikuttaa kuntaosuuksien ja lukukausimaksujen laskutusrytmi. Kuntaosuuksien ennakoitavat laskutetaan kolmesti vuodessa - huhtikuussa, elokuussa ja marraskuussa sekä tasaus joulukuussa. Lukukausimaksut puolestaan laskutetaan helmikuussa ja lokakuussa. Lokakuun toteumaan sisältyy 50 -vuotisjuhluvoiteen saatu avustus, mikä nostaa tuottojen toteumaa viime vuoteen verrattuna.

Marraskuu 2022

	TA+MU 12 2022	Toteuma 2022 11	Tot.-% Tot.-%	Ylitys / alitus	Toteuma 2021 11	Tot. % Tot. %	Ennuste	ENN.% ENN.%	Kuluva vs. ed. vuosi
MERIKANTO-OPISTO(musiikkitoiminta)									
TOIMINTATUOTOT	450 250	398 172	88,4 %	-14 557	373 565	83,4 %	435 693	96,8 %	24 607
TOIMINTAKULUT	-1 470 821	-1 323 810	90,0 %	24 442	-1 295 118	89,9 %	-1 446 379	98,3 %	-28 693
TOIMINTAKATE YHTEENSÄ	-1 020 571	-925 638	90,7 %	9 885	-921 553	92,8 %	-1 010 686	99,0 %	-4 086
YLI-/ALIJÄÄMÄ	-1 020 571	-925 638	90,7 %	9 885	-921 553	92,8 %	-1 010 686	99,0 %	-4 086

Teknisten palveluiden lautakunta

Teknisten palveluiden lautakunnan talousarvion toteuma on marraskuun lopun tilanteessa sekä tulojen ja menojen että toimintakatteen osalta talousarvion puitteissa.

Hallinnon tulosalueella ylitys johtuu pääosin elintarvikemenojen kasvusta, kesällä maksetuista yksityistieavustuksista, joiden vaikutus on kuitenkin huomioitu koko vuoden ennusteessa sekä tuntipalkkaisten lomapalkkajaksotuksista, jotka oikaistaan tilinpäätöksessä. Ylläpidon ja rakentamisen tulosalueella menot ovat kokonaisuutena alle talousarvion vaikkakin yksittäisissä toiminnoissa/menoerissä on ylityksiä mm. kausivaihtelusta ja kertaluonteisista kuluista johtuen. Vesihuollossa menot ovat ylittyneet Viemärylivuodot kuriin -hankkeen johdosta, hankkeen hyväksyttäviin kustannuksiin saadaan avustusta 80 % kustannusten määrästä, joten toimintakatetasolla tilanne tulee korjaantumaan.

Tuottojen toteumaan vaikuttaa mm. syyskuussa toteumaan kirjautuneet metsän myyntitulot, jonka seurauksena metsänmyyntitulot ovat ylittäneet koko vuoden talousarvion noin 30.000 eurolla.

Marraskuu 2022

	TA+MU 12 2022	Toteuma 2022 11	Tot.-% Tot.-%	Ylitys / alitus	Toteuma 2021 11	Tot. % Tot. %	Ennuste	ENN.% ENN.%	Kuluva vs. ed. vuosi
TEKNINEN LAUTAKUNTA									
TOIMINTATUOTOT	7 085 112	6 634 242	93,6 %	139 556	6 963 256	89,7 %	7 224 668	102,0 %	-329 014
TOIMINTAKULUT	-7 935 976	-7 263 010	91,5 %	11 635	-7 177 966	86,4 %	-7 912 173	99,7 %	-85 044
TOIMINTAKATE YHTEENSÄ	-850 864	-628 768	73,9 %	151 191	-214 710	39,5 %	-687 505	80,8 %	-414 058
YLI-/ALIJÄÄMÄ	-850 864	-628 768	73,9 %	151 191	-214 710	39,5 %	-687 505	80,8 %	-414 058

Virtain kaupunki ja vesihuolto

Virtain kaupungin palvelutuotannon osalta menojen toteuma on lähes talousarvion mukainen, mutta kasvua edellisvuoteen on noin 3,4 %.

Tuottojen osalta tilanne talousarvioon nähden on toistaiseksi hyvällä tasolla huomioiden tiettyjen tuloerien epätasaisen kertymisen. Tuottojen kertymään vaikuttaa positiivisesti avustustulot, kuten koronamenoihin ja hankkeisiin saadut avustukset, joita ei ole huomioitu talousarviossa.

Tuottojen ja menojen kehityksen seurauksena toimintakate on hieman talousarviota alhaisempi. Edelliseen vuoteen verrattuna toimintakate on heikentynyt noin 4,1 %.

Marraskuu 2022

	TA+MU 12 2022	Toteuma 2022 11	Tot.-%	Ylitys / alitus	Toteuma 2021 11	Tot. %	Ennuste	ENN.%	Kuluva vs. ed. vuosi
VIRTAIN KAUPUNKI									
TOIMINTATUOTOT	14 900 583	14 567 389	97,8 %	908 522	14 238 221	93,9 %	15 809 105	106,1 %	329 169
TOIMINTAKULUT	-62 981 324	-58 018 803	92,1 %	-285 923	-56 108 764	90,9 %	-63 275 830	100,5 %	-1 910 039
TOIMINTAKATE YHTEENSÄ	-48 080 741	-43 451 414	90,4 %	622 599	-41 870 543	89,9 %	-47 466 725	98,7 %	-1 580 871
YLI-/ALIJÄÄMÄ	-48 080 741	-43 451 414	90,4 %	622 599	-41 870 543	89,9 %	-47 466 725	98,7 %	-1 580 871

Ruoveden palvelutuotanto

Ruoveden palvelutuotannon osalta toimintakate on toteutunut hieman talousarviota myönteisemmin.

Erikoissairaanhoidon menot ovat myös Ruoveden palvelutuotannossa merkittävästi talousarviota alhaisemmalla tasolla, mikä edesauttaa hyvää kehitystä.

Talousarvio on puolestaan ylittynyt ehkäisevän terveydenhuollon, sairaanhoidon, sosiaalityön sekä kehitysvammahuollon tulosalueilla. Suhteellisesti menojen kasvu on ollut suurinta ehkäisevän terveydenhuollon, sosiaalityön ja sairaanhoidon tulosalueilla. Kokonaisuutena menot ovat n. 3 % edellisvuotta korkeammalla tasolla. Erikoissairaanhoidon menot ovat n. 1,4 milj. euroa talousarviota ja 0,3 milj. euroa edellisvuotta alhaisemmalla tasolla.

Marraskuu 2022

	TA+MU 12 2022	Toteuma 2022 11	Tot.-%	Ylitys / alitus	Toteuma 2021 11	Tot. %	Ennuste	ENN.%	Kuluva vs. ed. vuosi
PERUSTURVA RUOVESI									
TOIMINTATUOTOT	24 341 740	22 156 973	91,0 %	-156 289	20 902 999	89,6 %	24 185 451	99,4 %	1 253 974
TOIMINTAKULUT	-24 321 740	-21 120 501	86,8 %	1 174 427	-20 497 437	88,0 %	-23 147 313	95,2 %	-623 064
TOIMINTAKATE YHTEENSÄ	20 000	1 036 472	5 182,4 %	1 018 139	405 562	1 689,8 %	1 038 139	5 190,7 %	630 910
YLI-/ALIJÄÄMÄ	20 000	1 036 472	5 182,4 %	1 018 139	405 562	1 689,8 %	1 038 139	5 190,7 %	630 910

INVESTOINNIT

Talousarvion 2022 investointien nettomeno on kaupungin ja vesihuollon osalta 2.560.000 euroa.

Kaupunginvaltuusto on vuoden 2022 aikana hyväksynyt yhteensä 1.222.150 euron suuruiset lisämäärärahat, joiden jälkeen investointien nettomeno nousi yhteensä 3.782.150 euroon.

Kaupunginhallituksen alaisissa investointituloissa ja menoissa näkyy Virtain Elinvoimapalvelut Oy:lle liiketoimintasiirrossa luovutettujen rakennusten vähennys (tulot) sekä investointimenoissa vastaava sijoitus yhtiön osakkeisiin (svop-rahastoon). Siirtoon liittyvät määrärahamuutokset näkyvät joulukuun toteumassa.

Marraskuu 2022

	TA 2022	TA muutos 2022	TA + MU 2022	Toteuma 2022	Ylitys/alitus	Tot.-%
KAUPUNGINHALLITUS/YLEISH (INVESTOINTI)						
INVESTOINTITULOT	20 000	0	20 000	3 362 691	-3 342 691	16 813 %
INVESTOINTIMENOT	-580 000	-1 077 150	-1 657 150	-3 957 297	2 300 147	239 %
NETTOMENO	-560 000	-1 077 150	-1 637 150	-594 605	-1 042 545	36 %
PERUSTURVALAUTAKUNTA(INVESTOINTI)						
INVESTOINTIMENOT	-290 000	0	-290 000	-8 231	-281 769	3 %
NETTOMENO	-290 000	0	-290 000	-8 231	-281 769	3 %
TEKNINEN LAUTAKUNTA(INVESTOINTI)						
INVESTOINTITULOT	0	0	0	0	0	0 %
INVESTOINTIMENOT	-1 710 000	-145 000	-1 855 000	-1 547 405	-307 595	83 %
NETTOMENO	-1 710 000	-145 000	-1 855 000	-1 547 405	-307 595	83 %
VIRTAIN KAUPUNKI						
INVESTOINTITULOT	20 000	0	20 000	3 362 691	-3 342 691	16 813 %
INVESTOINTIMENOT	-2 580 000	-1 222 150	-3 802 150	-5 512 226	1 710 076	145 %
NETTOMENO	-2 560 000	-1 222 150	-3 782 150	-2 149 534	-1 632 616	57 %