

YHTEENVETO

- Ulkoiset tuotot 82,9 %
- Ulkoiset menot 82,1 %
- Ulkoinen toimintakate 81,6 %
- Verotulot 91,9 %
- Valtionosuudet 84,0 %

Laskennallinen toteumaprosentti on lokakuun lopussa 83,3 %.

VÄESTÖKEHITYS JA TYÖLLISYYS

Seuraavassa on kuvattuna väestönmuutoksen kuukausitiedot sekä alkuvuoden työllisyyskehitys. Väestön lukumäärä on kuukauden lopun tilanteessa alentunut 61 henkilöllä tilinpäätöshetkeen verrattuna (sis. väkiluvun korjauksen). Vuoden 2021 tiedot on alla päivitetty lopullisten tietojen mukaisiksi.

Kokonaisnettomuutto on lokakuun lopun tilanteessa kumulatiivisesti +10.

Työttömyysaste on lokakuussa hieman noussut edelliseen kuukauteen verrattuna ollen 7,7 % (ed. kk 7,3 %). Vuoden takaiseen verrattuna työttömien lukumäärä oli kuluvan vuoden lokakuussa 18 henkilöä/10 % korkeammalla tasolla kuin 10/2021.

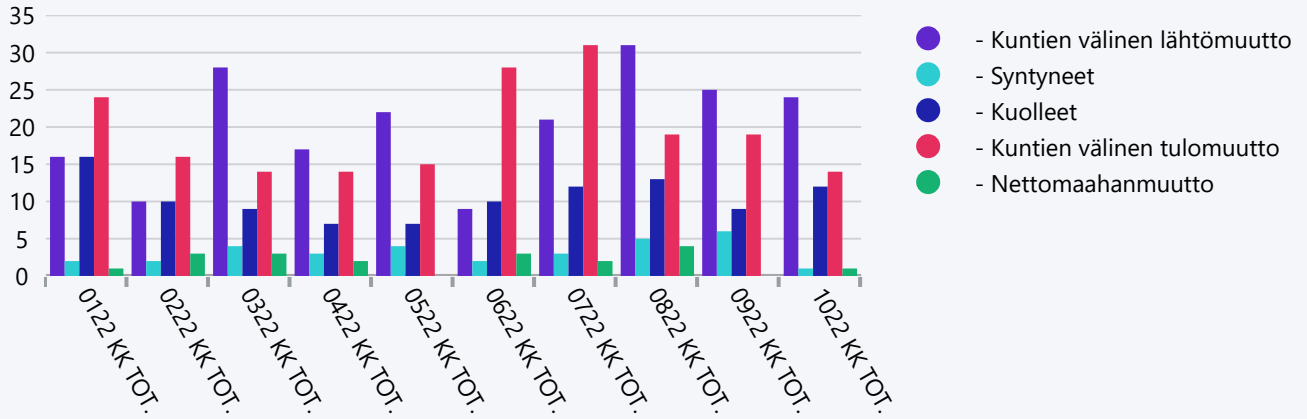
Asukasluku viimeiset 12 kk

	11 2021	12 2021	01 2022	02 2022	03 2022	04 2022	05 2022	06 2022	07 2022	08 2022	09 2022	10 2022
Asukasluku	6 474	6 465	6 462	6 463	6 447	6 442	6 432	6 446	6 449	6 433	6 424	6 404

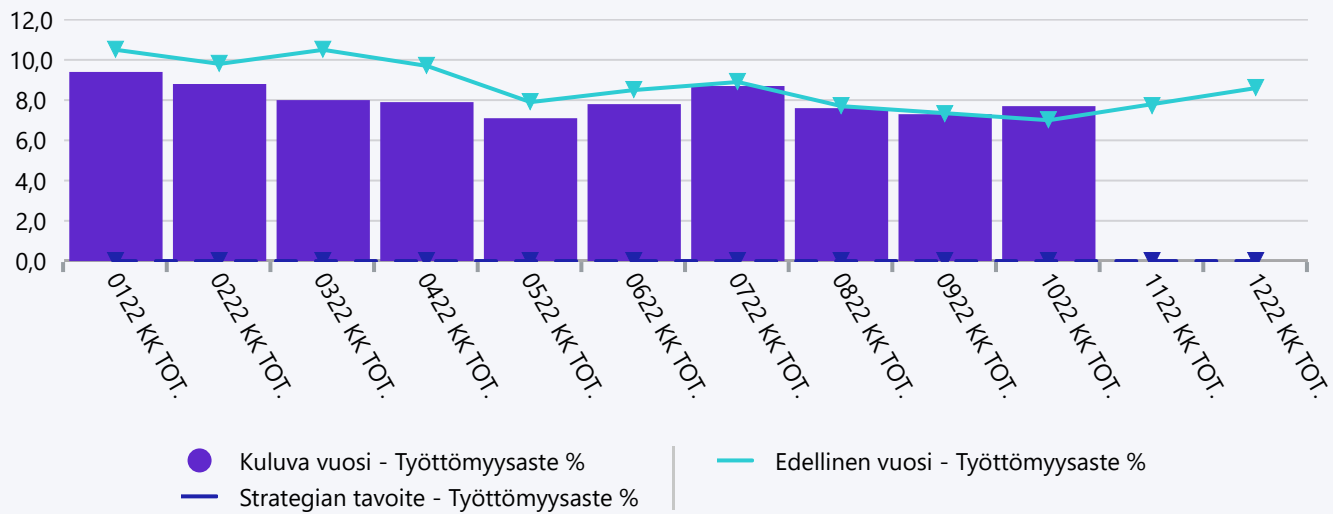
Asukasluvun muutokset kuukausittain 2022

	0122 KK TOT.	0222 KK TOT.	0322 KK TOT.	0422 KK TOT.	0522 KK TOT.	0622 KK TOT.	0722 KK TOT.	0822 KK TOT.	0922 KK TOT.	1022 KK TOT.	1022 KUM TOT.
Luonnollinen väestönlisäys	-14	-8	-5	-4	-3	-8	-9	-8	-3	-11	-73
Syntyneet	2	2	4	3	4	2	3	5	6	1	32
Kuolleet	16	10	9	7	7	10	12	13	9	12	105
Kuntien välinen nettomuutto	8	6	-14	-3	-7	19	10	-12	-6	-10	-9
Kuntien välinen lähtömuutto	16	10	28	17	22	9	21	31	25	24	203
Kuntien välinen tulomuutto	24	16	14	14	15	28	31	19	19	14	194
Nettomaahanmuutto	1	3	3	2	0	3	2	4	0	1	19
Maahanmuutto Suomeen	1	3	3	2	0	3	2	5	0	2	21
Maastamuutto Suomesta	0	0	0	0	0	0	0	1	0	1	2

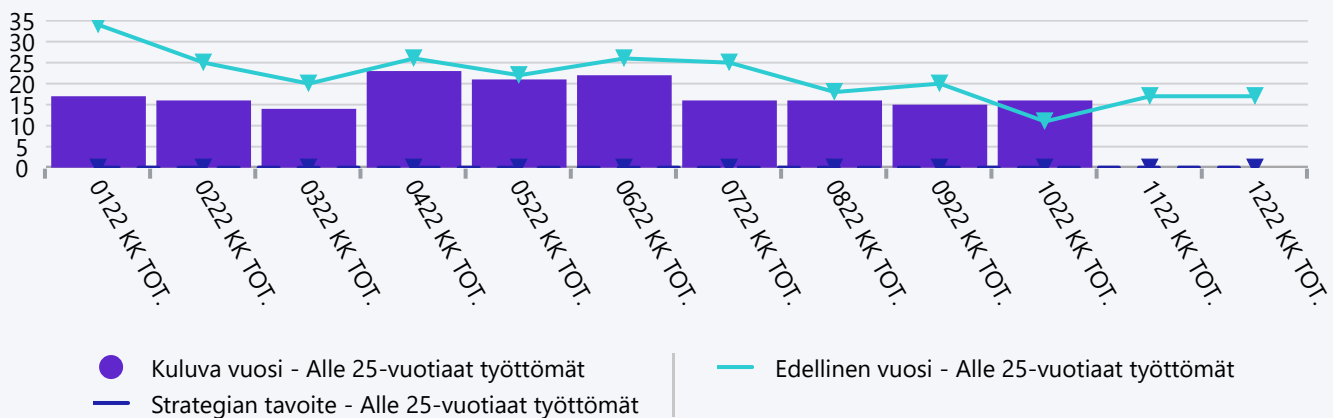
Väestönmuutos kuukausittain



Työttömyysaste %



Alle 25-vuotiaat työttömät



TULOSLASKELMA

Seuraavassa on esitetty kaupungin ulkoinen tuloslaskelma sisältäen Liikelaitos Marttisen. Lokakuun lopun tilanteessa toimintakate on hieman talousarviota alhaisempi. Toteuma sisältää kesäkuussa maksetut lomarahat kokonaisuudessaan. Eläkemenoperusteiset maksut on huomioitu maksettujen ennakoiden mukaan kohdistettuna osastoille aiheuttamisperiaatteen mukaisesti.

Ennusteessa on huomioitu valtionosuudet heinäkuussa tehtyjen uusien päätösten ja verotulot Kuntaliiton marraskuussa päivittämän veroennustekehikon mukaisesti. Lisäksi rahoitustuotot on huomioitu lokakuun lopun toteuman mukaan, mikä ylittää talousarvion tason. Muutoin ennuste perustuu talousarvioon muutoksineen ja tiedossa olevine ylitysuhkineen.

Tuloslaskelma, Virtain kaupunki (ulkoinen)

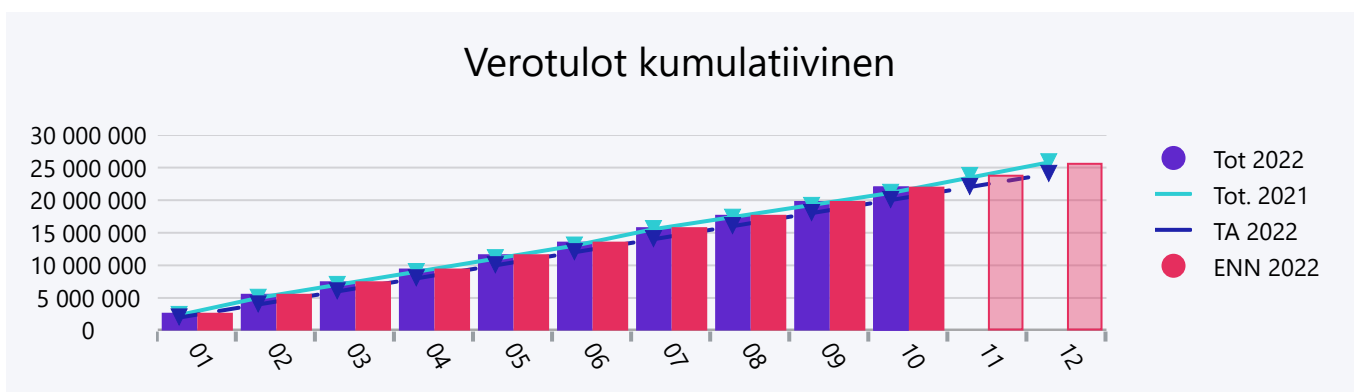
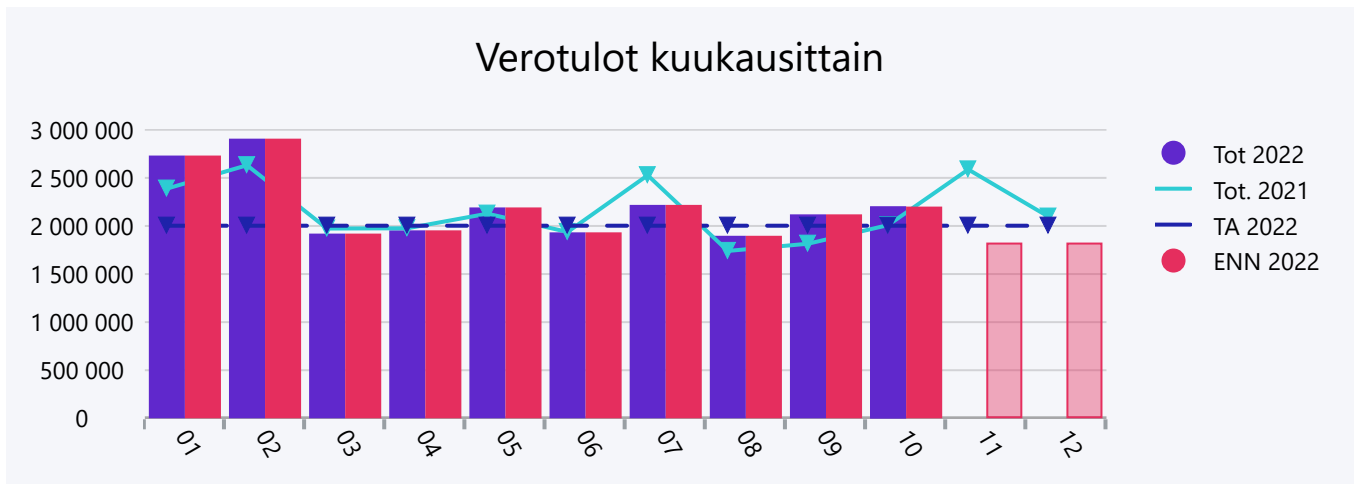
(1 000 euroa)	TP2021 Tot	10/2021	TA 10/2022	Tot %	TA+MU 2022	Ennuste
Toimintatuotot	34 703	27 923	29 058	82,9 %	35 059	35 059
Toimintakulut	-80 134	-65 787	-68 136	82,1 %	-82 960	-82 971
Toimintakate	-45 431	-37 865	-39 078	81,6 %	-47 901	-47 911
Verotulot	25 808	21 125	22 079	91,9 %	24 031	25 734
Kunnallisvero	19 773	15 918	16 690	86,4 %	19 325	19 550
Kiinteistövero	1 925	1 701	1 767	93,8 %	1 883	2 017
Yhteisövero	4 110	3 505	3 622	128,3 %	2 823	4 167
Valtionosuudet	26 668	22 182	23 161	84,0 %	27 585	27 846
Rahoitustuotot ja -kulut	-874	254	681	471,4 %	145	640
Korkotuotot	11	3	1	17,9 %	6	6
Muut rahoitustuotot	395	326	735	307,0 %	240	735
Korkokulut	-81	-75	-55	54,1 %	-101	-101
Muut rahoituskulut	-1 199	0	0		0	0
Vuosikate	6 171	5 695	6 844	177,3 %	3 860	6 308
Poistot ja arvonalentumiset	-4 307	-3 507	-3 397	82,5 %	-4 117	-4 117
Tilikauden tulos	1 864	2 188	3 447	-1340,1 %	-257	2 191
Tilinpäätössiirrot	177	89	187	83,3 %	224	224
Tilikauden ylijäämä/alijäämä	2 041	2 276	3 633	-10927,3 %	-33	2 415

Verotulot ja valtionosuudet

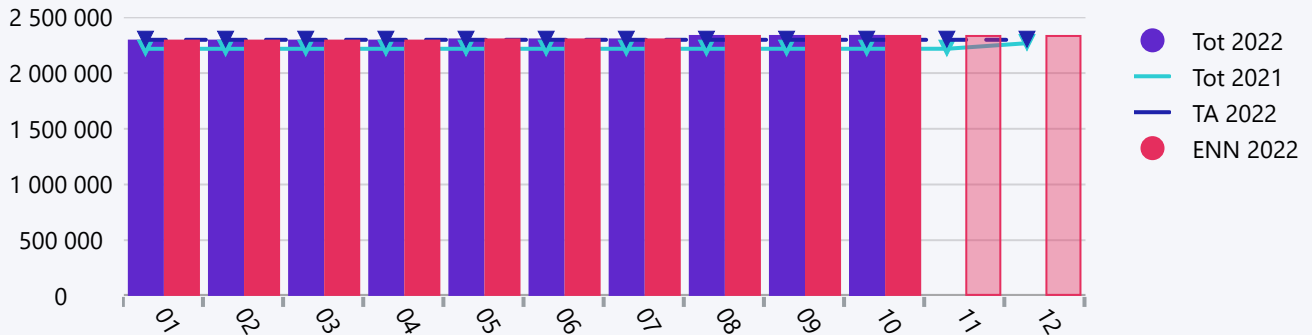
Verotulojen ennuste perustuu marraskuussa julkaistuun veroennustekehikkoon. Verotulojen kertymä on kokonaisuutena talousarviota ja ennustetta korkeammalla tasolla. Erityisesti yhteisöveron kertymä on korkealla tasolla, mihin vaikuttaa edelliseltä vuodelta korkeammalla jako-osuudella maksettavat tilitykset sekä yritysten tammikuussa maksamat ennakontäydennysmaksut. Yhteisöveroennusteen paranemiseen vaikuttaa myös päivitetty kehitysarvio sekä verovuoden 2021 valmistunut verotus. Koko maan tasolla kuntien yhteisöveron tilitykset ovat lokakuussa 9,2 % ja marraskuussa 8,4 % edellisvuotta korkeammalla tasolla. Marraskuun veroennennuste koheni hieman edelliseen ennusteeseen verrattuna pääosin vuoden 2021 lopullisen verotuksen tietojen tarkentuessa. Marraskuun tilitysten yhteydessä on tehty tilitetyn määrän oikaisu, joka vähentää tilityksen määrää noin 230 000 eurolla.

Valtionosuuksien ennuste on heinäkuussa tehtyjen muutospäätösten mukainen. Lisäksi ennusteessa on huomioitu opetus- ja kulttuuriministeriön valtionosuuteen oikaisuvaatimuksen johdosta tullut muutos. Muutosten jälkeen vuoden 2022 valtionosuus on kokonaisuutena noin 260 000 euroa talousarviota korkeampi.

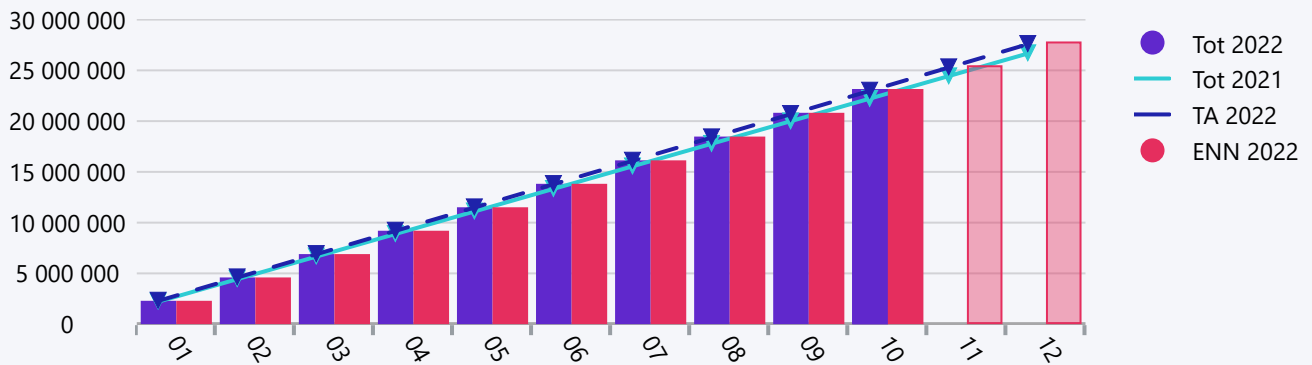
Seuraavassa on esitetty verotulojen ja valtionosuuksien toteuma suhteessa talousarvioon ja edellisvuoteen.



Valtionosuudet kuukausittain

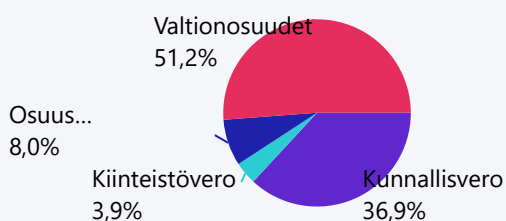


Valtionosuudet kumulatiivinen

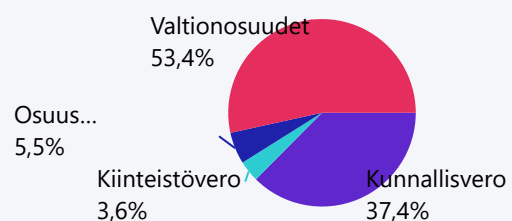


	TA 2022	Toteuma 2022 10	Tot. -%	Toteuma 2021 10	Muutos ed. vuoteen	Muutos %	2021 Tilinpäätös	Ennuste
6000 Kunnallisvero	19 325 000	16 690 210	86,4 %	15 918 048	772 162	4,9 %	19 773 148	19 550 000
6010 Kiinteistövero	1 883 000	1 766 834	93,8 %	1 701 045	65 789	3,9 %	1 925 439	2 017 000
6020 Osuus yhteisöverosta	2 823 000	3 622 272	128,3 %	3 505 418	116 855	3,3 %	4 110 442	4 167 000
Verotulot	24 031 000	22 079 317	91,9 %	21 124 512	954 806	4,5 %	25 809 029	25 734 001
6110 Verotulomenetysten korvaus	4 475 399	3 783 965	84,6 %	3 402 130	381 835	11,2 %	4 082 557	4 581 240
6118 Peruspalvelujen valtionosuus	18 237 384	15 191 712	83,3 %	14 075 937	1 115 775	7,9 %	16 891 347	18 232 907
6119 Verotulohin perustuva vslt.os.tasaus	4 421 533	3 684 147	83,3 %	4 327 780	-643 633	-14,9 %	5 193 337	4 420 977
6120 Opetus- ja kulttuuritoimen valtionosuus	450 857	501 560	111,2 %	375 700	125 860	33,5 %	501 124	610 435
Valtionosuudet	27 585 173	23 161 384	84,0 %	22 181 547	979 837	4,4 %	26 668 365	27 845 559

Verorahoitus TOT 2022 10



Verorahoitus TA 2022



TOIMINTATUOTOT

Seuraavassa on esitetty ulkoisten ja sisäisten toimintatuottojen toteuma Virtain palvelutuotannon osalta. Kokonaisuutena toimintatuotot ovat hieman talousarviota korkeammat ja koko vuoden osalta talousarvion saavuttaminen vaikuttaa koko kaupungin osalta todennäköiseltä.

Myyntituotot ovat kokonaisuutena kertyneet hieman talousarviota myönteisemmin. Myyntituloissa kunnilta näkyy mm. ulkopaikkakuntalaislaskutus terveystoimen palveluista sekä elokuussa laskutetut Merikanto-opiston kuntaosuudet. Maksutuotoissa jättämää on koti- ja laitoshoidon asiakasmaksuissa, sosiaalitoimen asiakasmaksuissa sekä opintomaksuissa, rakennusvalvontamaksut ja avohoidon terveyskeskusmaksut ovat puolestaan ylittäneet talousarvion.

Avustus-, vuokra- ja muut tuotot ovat kertyneet kokonaisuutena talousarviota korkeampina. Avustus- ja muiden tuottojen kertyminen vuoden aikana on hyvin epätasaista. Osa avustustuloista tulee jaksottumaan vuodelle 2023. Avustustuloja nostaa erityisesti terveystoimen menoihin saadut korona-avustukset.

Liikelaitos Marttisen tuottojen toteuma on esitetty omassa taulukossaan muun kaupungin toiminnan jälkeen. Marttisen tuotot ovat alkuvuonna kehittyneet merkittävästi edellisvuotta positiivisemmin ja koko vuoden varaustilanne näyttää hyvältä. Tuottojen kertymä on epätasaista kausivaihtelun johdosta.

Toimintatuotot kumulatiivinen Lokakuu 2022 Virtain palvelutuotanto

	TA 2022	Lokakuu 2022 kumulatiivinen	Tot %	Ylitys (+) Alitus (-)	Lokakuu 2021 kumulatiivinen	Muutos-%	2021 Tilinpäätös
Myyntituotot	5 110 841	4 669 508	91,4 %	410 474	4 225 784	11 %	5 974 122
Maksutuotot	3 817 690	2 804 360	73,5 %	-377 048	2 867 819	-2 %	3 561 545
Tuet ja avustukset	371 155	871 235	234,7 %	561 939	608 399	43 %	1 087 155
Vuokratuotot	5 497 607	4 821 616	87,7 %	240 276	5 139 279	-6 %	6 270 831
Muut toimintatuotot	103 290	95 527	92,5 %	9 452	222 611	-57 %	240 908
Muut toimintatuotot	5 600 897	4 917 143	87,8 %	249 729	5 361 891	-8 %	6 511 739
TOIMINTATUOTOT	14 900 583	13 262 246	89,0 %	845 094	13 063 892	2 %	17 134 560

Toimintatuotot kumulatiivinen Lokakuu 2022 Marttinen

	TA 2022	Lokakuu 2022 kumulatiivinen	Tot %	Ylitys (+) Alitus (-)	Lokakuu 2021 kumulatiivinen	Muutos-%	2021 Tilinpäätös
Myyntituotot	1 350 000	1 236 344	91,6 %	111 344	877 125	41 %	997 279
Tuet ja avustukset	945 000	849 425	89,9 %	61 925	771 280	10 %	1 020 005
Vuokratuotot	45 000	11 423	25,4 %	-26 077	12 480	-8 %	14 936
Muut toimintatuotot	0	0	0,0 %	0	10 316	-100 %	32 254
Muut toimintatuotot	45 000	11 423	25,4 %	-26 077	22 796	-50 %	47 190
TOIMINTATUOTOT	2 340 000	2 097 192	89,6 %	147 192	1 671 201	25 %	2 064 474

TOIMINTAKULUT

Seuraavassa on esitetty ulkoisten ja sisäisten toimintakulujen toteuma Virtain palvelutuotannon osalta. Kokonaisuutena toimintakulut ovat lähes talousarvion mukaiset.

Palkkakulut ovat hieman ylittyneet erityisesti tilapäisten ja sijaisten palkkakulujen osalta.

Asiakaspalvelujen ostot ovat toteutuneet kokonaisuutena hieman talousarviota alhaisemmalla tasolla. Ostot Keiturin Sote Oy:ltä ovat hieman ylittyneet sekä talousarvioon että edellisvuoteen verrattuna. Ostot sairaanhoitopiiriltä ovat puolestaan edellisvuotta ja talousarviota olennaisesti alhaisemmalla tasolla, millä on merkittävä vaikutus kokonaisuuteen. Asiakaspalvelujen ostot muilta ovat sensijaan kasvaneet. Virtain palvelutuotannossa erikoissairaanhoidon menot ovat alentuneet edellisvuoteen verrattuna noin 521.000 euroa (7,3 %) ja ovat lokakuun lopussa noin 1.948.000 euroa talousarviota alhaisemmalla tasolla. Muiden palveluiden ostoissa näkyy mm. menojen epätasainen kertyminen. Muissa palveluissa ylitystä on erityisesti kuljetus- ja laboratoriopalveluissa.

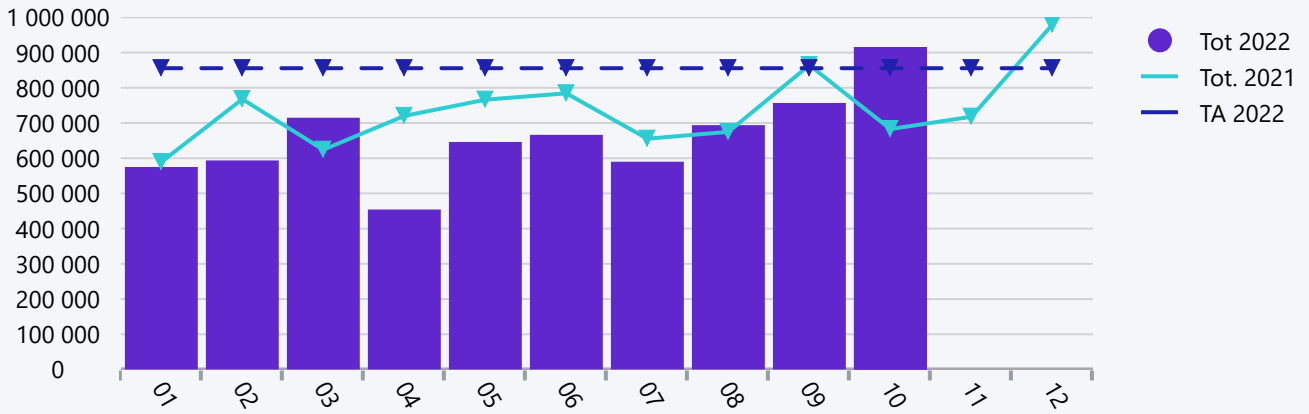
Koronatunnisteella kirjattujen menojen osuus Virtain palvelutuotannossa on lokakuun lopussa 72.000 euroa, mikä on merkittävästi edellisvuotta (133.500 euroa) alhaisemmalla tasolla. Lisäksi testauksen kustannukset ovat Virtain osalta n. 93.000 euroa. Huomioitavaa on, että mm. näytteenoton ja rokottamisen henkilöstökustannukset eivät sisälly em. kustannuksiin.

Liikelaitos Marttisen osalta menot ovat kasvaneet edellisvuoteen verrattuna jolloin toiminta oli vähäisempää. Menojen kertymä noudattelee tuottojen kertymää. Marttisen menojen kehitys on esitetty

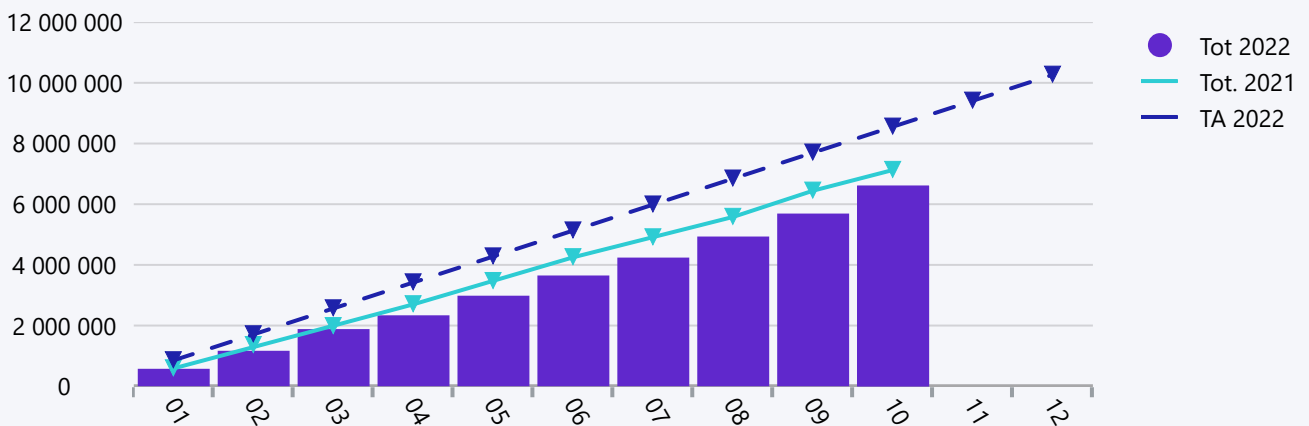
Toimintakulut kumulatiivinen Lokakuu 2022 Virtain palvelutuotanto

	TA 2022	Lokakuu 2022 kumulatiivinen	Tot %	Ylitys (-) alitus (+)	Lokakuu 2021 kumulatiivinen	Muutos-%	2021 Tilinpäätös
Valmistus omaan käyttöön	50 500	127 206	251,9 %	85 122	104 839	21 %	129 276
Palkat ja palkkiot	-11 762 877	-9 998 172	85,0 %	-195 775	-9 552 081	-5 %	-11 484 360
Eläkekulut	-2 610 698	-2 248 589	86,1 %	-73 008	-2 215 698	-1 %	-2 641 954
Muut henkilösivukulut	-537 151	-382 693	71,2 %	64 932	-374 316	-2 %	-416 713
Henkilösivukulut	-3 147 849	-2 631 283	83,6 %	-8 075	-2 590 013	-2 %	-3 058 668
Henkilöstökulut	-14 910 726	-12 629 455	84,7 %	-203 850	-12 142 094	-4 %	-14 543 028
Asiakaspalvelujen ostot	-28 889 346	-23 140 985	80,1 %	933 470	-22 728 655	-2 %	-27 961 669
Muiden palveluiden ostot	-9 029 203	-8 105 275	89,8 %	-580 939	-7 384 356	-10 %	-9 461 526
Palvelujen ostot	-37 918 549	-31 246 260	82,4 %	352 531	-30 113 011	-4 %	-37 423 194
Ostot tilikauden aikana	-3 302 566	-2 907 361	88,0 %	-155 223	-2 801 824	-4 %	-3 498 858
Varastojen lisäys/vähennys	0	0	0,0 %	0	-37	100 %	-19 233
Aineet, tarvikkeet ja tavarat	-3 302 566	-2 907 361	88,0 %	-155 223	-2 801 861	-4 %	-3 518 091
Avustukset	-1 834 508	-1 462 965	79,7 %	65 791	-1 400 798	-4 %	-1 768 602
Vuokrat	-4 877 277	-4 178 534	85,7 %	-114 136	-4 465 876	6 %	-5 337 540
Muut toimintakulut	-188 198	-232 867	123,7 %	-76 035	-214 992	-8 %	-298 266
TOIMINTAKULUT	-62 981 324	-52 530 236	83,4 %	-45 799	-51 033 793	-3 %	-62 759 445

Erikoissairaanhoito(ent yleissairaanhoi) kuukausittain, Virrat



Erikoissairaanhoito(ent yleissairaanhoi) kumulatiivinen, Virrat



Toimintakulut kumulatiivinen Lokakuu 2022 Marttinen

	TA 2022	Lokakuu 2022 kumulatiivinen	Tot %	Ylitys (-) alitus (+)	Lokakuu 2021 kumulatiivinen	Muutos-%	2022 Tilinpäätö
Palkat ja palkkiot	-987 415	-908 660	92,0 %	-85 814	-722 102	-26 %	-859 850
Eläkekulut	-175 076	-157 154	89,8 %	-11 258	-125 933	-25 %	-149 270
Muut henkilösivukulut	-42 660	-35 964	84,3 %	-414	-27 578	-30 %	-30 890
Henkilösivukulut	-217 736	-193 119	88,7 %	-11 672	-153 512	-26 %	-180 160
Henkilöstökulut	-1 205 151	-1 101 779	91,4 %	-97 487	-875 614	-26 %	-1 040 020
Muiden palveluiden ostot	-547 941	-425 751	77,7 %	30 867	-364 927	-17 %	-463 710
Palvelujen ostot	-547 941	-425 751	77,7 %	30 867	-364 927	-17 %	-463 710
Ostot tilikauden aikana	-346 281	-347 384	100,3 %	-58 817	-261 700	-33 %	-296 240
Aineet, tarvikkeet ja tavarat	-346 281	-347 384	100,3 %	-58 817	-261 700	-33 %	-296 240
Avustukset	-8 250	-5 500	66,7 %	1 375	-5 800	5 %	-10 200
Vuokrat	-59 872	-53 084	88,7 %	-3 191	-44 293	-20 %	-69 760
Muut toimintakulut	-12 505	-31 984	255,8 %	-21 563	-14 269	-124 %	-18 480
TOIMINTAKULUT	-2 180 000	-1 965 482	90,2 %	-148 816	-1 566 602	-25 %	-1 898 430

KÄYTTÖTALOUS OSASTOITTAIN

Seuraavassa on esitetty toimielimittäin kirjanpidon mukaiset toteumat lokakuun lopun tilanteessa sekä koko vuoden ennuste. Ennuste perustuu toteutuneisiin tuloihin ja menoihin sekä talousarvioon

Kaupunginvaltuusto, tarkastuslautakunta ja keskusvaalilautakunta

Kaupunginvaltuuston ja tarkastuslautakunnan menot toteutuvat vuoden aikana epätasaisesti kokouspalkkioiden maksatuksen sekä tilintarkastuspalkkioiden laskutuksen rytmissä, joissa on vuosittain vaihtelua.

Keskusvaalilautakunnan kertyneet menot koostuvat aluevaalien järjestämisestä. Aluevaalien menoihin on saatu korvausta oikeusministeriöltä 2,70 euroa/äänioikeusrekisteriin merkitty kunnan jäsen.

Lokakuu 2022

	TA+MU 12 2022	Toteuma 2022 10	Tot.-%	Ylitys/ alitus	Toteuma 2021 10	Tot. %	Ennuste	ENN. %	Kuluva vs. ed. vuosi
KAUPUNGINVALTUUSTO									
TOIMINTAKULUT	-106 259	-64 756	60,9 %	23 793	-52 163	58,1 %	-82 466	77,6 %	-12 594
TOIMINTAKATE YHTEENSÄ	-106 259	-64 756	60,9 %	23 793	-52 163	58,1 %	-82 466	77,6 %	-12 594
YLI-/ALIJÄÄMÄ	-106 259	-64 756	60,9 %	23 793	-52 163	58,1 %	-82 466	77,6 %	-12 594

Lokakuu 2022

	TA+MU 12 2022	Toteuma 2022 10	Tot.-%	Ylitys/ alitus	Toteuma 2021 10	Tot. %	Ennuste	ENN.%	Kuluva vs. ed. vuosi
TARKASTUSLAUTAKUNTA									
TOIMINTAKULUT	-28 520	-19 084	66,9 %	4 682	-14 701	54,1 %	-23 838	83,6 %	-4 383
TOIMINTAKATE YHTEENSÄ	-28 520	-19 084	66,9 %	4 682	-14 701	54,1 %	-23 838	83,6 %	-4 383
YLI-/ALIJÄÄMÄ	-28 520	-19 084	66,9 %	4 682	-14 701	54,1 %	-23 838	83,6 %	-4 383
KESKUSVAALILAUTAKUNTA									
TOIMINTATUOTOT	0	14 901	0,0 %	14 901	0	0,0 %	14 901	0,0 %	14 901
TOIMINTAKULUT	-25 000	-19 086	76,3 %	1 748	-29 100	115,0 %	-23 252	93,0 %	10 014
TOIMINTAKATE YHTEENSÄ	-25 000	-4 184	16,7 %	16 649	-29 100	115,0 %	-8 351	33,4 %	24 916
YLI-/ALIJÄÄMÄ	-25 000	-4 184	16,7 %	16 649	-29 100	115,0 %	-8 351	33,4 %	24 916

Hallinto- ja elinvoimaosasto

Hallinto- ja elinvoimaosaston kohdalla menojen toteumassa näkyy koko kaupunkia koskevia menoja, jotka tullaan kohdistamaan osastoille tilinpäätökseen mennessä. Ylitystä on hieman sisäisen palvelukeskuksen osalta johtuen kohdistamattomista ICT-menoista. Ympäristövalvonnan menot ovat puolestaan alittaneet talousarvion olennaisesti johtuen mm. henkilöstömuutoksista talousarvioon verrattuna. Hallituksen osalta menot ovat talousarvion mukaiset, mutta tuotoissa on jättämää erityisesti kertaluonteisten tuottojen johdosta. Menojen kasvua edellisvuoteen verrattuna on mm. henkilöstökuluissa ja ict-palveluissa, johon yhtenä vaikuttavana tekijänä on taloustietojen raportointi Valtiokonttorille ja sen vaatima lisäresurssointi ja järjestelmäpäivitykset. Koko vuoden ennusteessa on huomioitu merkittävimpien kertaluonteisten erien vaikutus.

Tuottojen toteuma noudattelee edellisvuoden rytmiä ja jättämä johtuu epätasaisesta kertymisestä vuoden aikana.

Lokakuu 2022

	TA+MU 12 2022	Toteuma 2022 10	Tot.-%	Ylitys/ alitus	Toteuma 2021 10	Tot. %	Ennuste	ENN.%	Kuluva vs. ed. vuosi
HALLINTO- JA ELINVOIMAOSASTO									
TOIMINTATUOTOT	2 194 306	1 720 796	78,4 %	-107 792	1 639 311	81,2 %	2 086 514	95,1 %	81 485
TOIMINTAKULUT	-4 945 793	-4 027 571	81,4 %	93 923	-3 669 699	80,6 %	-4 842 270	97,9 %	-357 872
TOIMINTAKATE YHTEENSÄ	-2 751 487	-2 306 775	83,8 %	-13 869	-2 030 388	80,1 %	-2 755 756	100,2 %	-276 387
YLI-/ALIJÄÄMÄ	-2 751 487	-2 306 775	83,8 %	-13 869	-2 030 388	80,1 %	-2 755 756	100,2 %	-276 387

Perusturvalautakunta, Virrat

Perusturvalautakunnan talousarvion toteuma on kokonaisuutena talousarvion puitteissa. Yksittäisillä tulosalueilla on sekä ylityksiä että alituksia. Toimintakate on ylittynyt erityisesti sosiaalityön sekä koti- ja vanhustyön tulosalueilla. Ylitystä on erityisesti henkilöstökuluissa, asiakaspalvelujen ostoissa konserniyritysiltä ja muilta yksityisiltä palveluntuottajilta, laboratoriopalveluiden ostoissa (koronatestaus), sekä ict-palveluissa ja vuokrissa.

Merkittävin alitus on puolestaan erikoissairaanhoidon tulosalueella (n. 1,7 milj euroa verrattuna tasaisen vauhdin toteumaan) PSHP:n erikoissairaanhoidon palveluiden toteumaprosentti on lokakuun lopussa 64,4 % (laskennallinen 83,3 %). Edellisvuoteen verrattuna erikoissairaanhoidon menot ovat n. 7,3 % (521.000 euroa) alhaisemmalla tasolla.

Korona-tunnisteella kirjattujen menojen määrä oli lokakuun loppuun mennessä Virtain perusturvan tulosalueella yhteensä n. 70.700 euroa (ed. vuosi 111.600 euroa) (sis. Keiturin Sote Oy:lle kertyneet kustannukset) koostuen pääosin suojavarusteisiin liittyvistä menoista. Tämän lisäksi testeihin liittyvät laboratoriokustannukset ovat olleet noin 93.000 euroa (ed. vuosi 185.200 euroa).

Tuotot ovat toteutuneet kokonaisuutena talousarviota korkeampina erityisesti saatujen korona-avustusten johdosta. Osassa toiminnoista tuotot ovat kuitenkin hieman talousarviota jäljessä johtuen kertaluonteisesti laskutettavista eristä.

Lokakuu 2022

	TA+MU 12 2022	Toteuma 2022 10	Tot.-%	Ylitys / alitus	Toteuma 2021 10	Tot. %	Ennuste	ENN.%	Kuluva vs. ed. vuosi
PERUSTURVA VIRRAT									
TOIMINTATUOTOT	4 588 820	4 367 689	95,2 %	543 672	3 905 599	91,4 %	5 132 492	111,8 %	462 090
TOIMINTAKULUT	-36 412 453	-30 361 767	83,4 %	-18 056	-29 404 865	84,0 %	-36 430 509	100,0 %	-956 902
TOIMINTAKATE YHTEENSÄ	-31 823 633	-25 994 078	81,7 %	525 616	-25 499 266	82,9 %	-31 298 017	98,3 %	-494 813
YLI-/ALIJÄÄMÄ	-31 823 633	-25 994 078	81,7 %	525 616	-25 499 266	82,9 %	-31 298 017	98,3 %	-494 813

Sivistyslautakunta

Sivistyslautakunnan talousarvion toteuma on kokonaisuutena talousarvion puitteissa. Menot ovat talousarvion tasolla ja tuotot ovat ylittäneet talousarvion.

Perusopetuksessa toimintakate on ylittynyt, mutta kokonaisuutena opetustoimen talous on toteutunut talousarvion mukaisesti. Ylitystä on lähinnä kuljetuspalveluissa ja oppimateriaalien hankinnassa. Oppimateriaalien osalta isompia hankintoja tehdään muutaman kerran vuodessa ja tilanne tasoittuu loppuvuonna.

Varhaiskasvatuksessa ja vapaa-aikatoimessa toimintakate on ylittynyt lasten päivähoidon tulosalueella, jossa tulot ovat alittuneet ja menot ylittyneet. Menoissa ylitystä on erityisesti henkilöstökuluissa. Myös kirjasto- ja kulttuuritoimen tulosalueella toimintakate on ylittynyt johtuen pääosin kirjaston materiaalihankinnoista ja ict-menoista. Muilla tulosalueilla toteuma on talousarvion puitteissa.

Lokakuu 2022

	TA+MU 12 2022	Toteuma 2022 10	Tot.-%	Ylitys / alitus	Toteuma 2021 10	Tot. %	Ennuste	ENN.%	Kuluva vs. ed. vuosi
SIVISTYSLAUTAKUNTA									
TOIMINTATUOTOT	582 095	762 283	131,0 %	277 204	796 413	122,7 %	859 299	147,6 %	-34 130
TOIMINTAKULUT	-12 056 502	-10 293 846	85,4 %	-246 761	-10 109 665	82,6 %	-12 303 263	102,0 %	-184 180
TOIMINTAKATE YHTEENSÄ	-11 474 407	-9 531 562	83,1 %	30 443	-9 313 253	80,4 %	-11 443 964	99,7 %	-218 310
YLI-/ALIJÄÄMÄ	-11 474 407	-9 531 562	83,1 %	30 443	-9 313 253	80,4 %	-11 443 964	99,7 %	-218 310

Merikanto-opisto

Merikanto-opiston talousarvio on toteutunut odotetusti. Menojen toteuma suhteessa talousarvioon on hieman aiempaa korkeampi johtuen pääosin kohonneista henkilöstökuluista, matkakorvauksista ja ict-palveluista.

Tuottojen kertymiseen vaikuttaa kuntaosuuksien ja lukukausimaksujen laskutusrytmi. Kuntaosuuksien ennakoitavat laskutetaan kolmesti vuodessa - huhtikuussa, elokuussa ja marraskuussa sekä tasaus joulukuussa.

Lukukausimaksut puolestaan laskutetaan helmikuussa ja lokakuussa. Lokakuun toteumaan sisältyy 50 -vuotisjuhluvuoteen saatu avustus, mikä nostaa tuottojen toteumaa viime vuoteen verrattuna.

Lokakuu 2022

	TA+MU 12 2022	Toteuma 2022 10	Tot.-%	Ylitys / alitus	Toteuma 2021 10	Tot. %	Ennuste	ENN.%	Kuluva vs. ed. vuosi
MERIKANTO-OPISTO(musiikkitoiminta)									
TOIMINTATUOTOT	450 250	397 642	88,3 %	22 434	373 714	83,4 %	472 684	105,0 %	23 928
TOIMINTAKULUT	-1 470 821	-1 186 185	80,6 %	39 499	-1 181 819	82,0 %	-1 431 322	97,3 %	-4 367
TOIMINTAKATE YHTEENSÄ	-1 020 571	-788 543	77,3 %	61 932	-808 105	81,4 %	-958 639	93,9 %	19 562
YLI-/ALIJÄÄMÄ	-1 020 571	-788 543	77,3 %	61 932	-808 105	81,4 %	-958 639	93,9 %	19 562

Teknisten palveluiden lautakunta

Teknisten palveluiden lautakunnan talousarvion toteuma on lokakuun lopun tilanteessa sekä tulojen ja menojen että toimintakatteen osalta talousarvion puitteissa.

Hallinnon tulosalueella ylitys johtuu pääosin elintarvikemenojen kasvusta, kesällä maksetuista yksityistieavustuksista, joiden vaikutus on kuitenkin huomioitu koko vuoden ennusteessa sekä tuntipalkkaisten lomapalkkajaksotuksista, jotka oikaistaan tilinpäätöksessä. Ylläpidon ja rakentamisen tulosalueella menot ovat kokonaisuutena alle talousarvion vaikkakin yksittäisissä toiminnoissa/menoerissä on ylityksiä mm. kausivaihtelusta ja kertaluonteisista kuluista johtuen. Vesihuollossa menot ovat ylittyneet Viemärylivuodot kuriin -hankkeen johdosta, hankkeen hyväksyttäviin kustannuksiin saadaan avustusta 80 % kustannusten määrästä, joten toimintakatetasolla tilanne tulee korjaantumaan.

Tuottojen toteumaan vaikuttaa mm. syyskuussa toteumaan kirjautuneet metsän myyntitulot.

Lokakuu 2022

	TA+MU 12 2022	Toteuma 2022 10	Tot.-%	Ylitys / alitus	Toteuma 2021 10	Tot. %	Ennuste	ENN. %	Kuluva vs. ed. vuosi
TEKNINEN LAUTAKUNTA									
TOIMINTATUOTOT	7 085 112	5 998 934	84,7 %	94 674	6 348 855	81,7 %	7 179 786	101,3 %	-349 921
TOIMINTAKULUT	-7 935 976	-6 557 941	82,6 %	55 373	-6 571 781	79,1 %	-7 858 214	99,0 %	13 840
TOIMINTAKATE YHTEENSÄ	-850 864	-559 006	65,7 %	150 047	-222 926	41,0 %	-678 427	79,7 %	-336 081
YLI-/ALIJÄÄMÄ	-850 864	-559 006	65,7 %	150 047	-222 926	41,0 %	-678 427	79,7 %	-336 081

Virtain kaupunki ja vesihuolto

Virtain kaupungin palvelutuotannon osalta menojen toteuma on on talousarvion mukainen, mutta kasvua edellisvuoteen on noin 2,9 %.

Tuottojen osalta tilanne talousarvioon nähden on toistaiseksi hyvällä tasolla huomioiden tiettyjen tuloerien epätasaisen kertymisen. Tuottojen kertymään vaikuttaa positiivisesti avustustulot, kuten koronamenoihin ja hankkeisiin saadut avustukset, joita ei ole huomioitu talousarviossa.

Tuottojen ja menojen kehityksen seurauksena toimintakate on hieman talousarviota alhaisempi. Edelliseen vuoteen verrattuna toimintakate on heikentynyt noin 3,4 %.

Lokakuu 2022

	TA+MU 12 2022	Toteuma 2022 10	Tot.-%	Ylitys / alitus	Toteuma 2021 10	Tot. %	Ennuste	ENN. %	Kuluva vs. ed. vuosi
VIRTAIN KAUPUNKI									
TOIMINTATUOTOT	14 900 583	13 262 246	89,0 %	845 094	13 063 892	86,2 %	15 745 677	105,7 %	198 354
TOIMINTAKULUT	-62 981 324	-52 530 236	83,4 %	-45 799	-51 033 793	82,7 %	-62 995 134	100,0 %	-1 496 443
TOIMINTAKATE YHTEENSÄ	-48 080 741	-39 267 990	81,7 %	799 294	-37 969 901	81,6 %	-47 249 457	98,3 %	-1 298 089
YLI-/ALIJÄÄMÄ	-48 080 741	-39 267 990	81,7 %	799 294	-37 969 901	81,6 %	-47 249 457	98,3 %	-1 298 089

Ruoveden palvelutuotanto

Ruoveden palvelutuotannon osalta toimintakate on toteutunut hieman talousarviota myönteisemmin.

Erikoissairaanhoidon menot ovat myös Ruoveden palvelutuotannossa merkittävästi talousarviota alhaisemmalla tasolla, mikä edesauttaa hyvää kehitystä.

Talousarvio on puolestaan ylittynyt ehkäisevän terveydenhuollon, sairaanhoidon, kehitysvammahuollon sekä koti- ja vanhustyön tulosalueilla. Suhteellisesti menojen kasvu on ollut suurinta ehkäisevän terveydenhuollon, sosiaalityön ja sairaanhoidon tulosalueilla. Kokonaisuutena menot ovat n. 2 % edellisvuotta korkeammalla tasolla. Erikoissairaanhoidon menot ovat n. 1,3 milj. euroa talousarviota ja 0,2 milj. euroa edellisvuotta alhaisemmalla tasolla.

Lokakuu 2022

	TA+MU 12 2022	Toteuma 2022 10	Tot.-%	Ylitys / alitus	Toteuma 2021 10	Tot. %	Ennuste	ENN.%	Kuluva vs. ed. vuosi
PERUSTURVA RUOVESI									
TOIMINTATUOTOT	24 341 740	20 046 391	82,4 %	-238 392	19 019 414	81,6 %	24 103 348	99,0 %	1 026 978
TOIMINTAKULUT	-24 321 740	-19 203 323	79,0 %	1 064 794	-18 738 836	80,4 %	-23 256 946	95,6 %	-464 486
TOIMINTAKATE YHTEENSÄ	20 000	843 069	4 215,3 %	826 402	280 577	1 169,1 %	846 402	4 232,0 %	562 491
YLI-/ALIJÄÄMÄ	20 000	843 069	4 215,3 %	826 402	280 577	1 169,1 %	846 402	4 232,0 %	562 491

INVESTOINNIT

Talousarvion 2022 investointien nettomeno on kaupungin ja vesihuollon osalta 2.560.000 euroa. Kaupunginvaltuusto on vuoden 2022 aikana hyväksynyt yhteensä 1.222.150 euron suuruiset lisämäärärahat, joiden jälkeen investointien nettomeno nousi yhteensä 3.782.150 euroon.

Kaupunginhallituksen alaisissa investointituloissa ja menoissa näkyy Virtain Elinvoimapalvelut Oy:lle liiketoimintasiirrossa luovutettujen rakennusten vähennys (tulot) sekä investointimenoissa vastaava sijoitus yhtiön osakkeisiin (svop-rahastoon).

Lokakuu 2022

	TA 2022	TA muutos 2022	TA + MU 2022	Toteuma 2022	Ylitys/alitus	Tot.-%
KAUPUNGINHALLITUS/YLEISH (INVESTOINTI)						
INVESTOINTITULOT	20 000	0	20 000	3 349 826	-3 329 826	16 749 %
INVESTOINTIMENOT	-580 000	-1 077 150	-1 657 150	-3 951 249	2 294 099	238 %
NETTOMENO	-560 000	-1 077 150	-1 637 150	-601 422	-1 035 728	37 %
PERUSTURVALAUTAKUNTA(INVESTOINTI)						
INVESTOINTIMENOT	-290 000	0	-290 000	-8 231	-281 769	3 %
NETTOMENO	-290 000	0	-290 000	-8 231	-281 769	3 %
TEKNINEN LAUTAKUNTA(INVESTOINTI)						
INVESTOINTITULOT	0	0	0	0	0	0 %
INVESTOINTIMENOT	-1 710 000	-145 000	-1 855 000	-1 343 779	-511 221	72 %
NETTOMENO	-1 710 000	-145 000	-1 855 000	-1 343 779	-511 221	72 %
VIRTAIN KAUPUNKI						
INVESTOINTITULOT	20 000	0	20 000	3 349 826	-3 329 826	16 749 %
INVESTOINTIMENOT	-2 580 000	-1 222 150	-3 802 150	-5 302 552	1 500 402	139 %
NETTOMENO	-2 560 000	-1 222 150	-3 782 150	-1 952 725	-1 829 425	52 %