

## 1 LÄHTÖKOHDAT VUODELLE 2022

Virtain vuoden 2021 tilinpäätös oli 2,043 M€ ylijäämäinen ja tilikauden tulos ennen tilinpäätössiirtoja 1,864 M€ positiivinen. Vuonna 2021 ei toteutunut merkittäviä käyttötalouteen kohdistuvia kertaluonteisia eriä. Yhtenäiskoulun valmistuminen ja muutto aiheutti kertaluonteisia kustannuksia arviolta noin 100 000 euroa. Muuton yhteydessä on tehty myös uudistuksia toimintatapoihin, jolla on vaikutusta kustannusrakenteeseen pidemmällä tähtäimellä. Purkukustannuksia ei toteutunut aikaisempien vuosien tavoin. Koronapandemia aiheutti edelleen kustannusten nousua muun muassa hoitotarvikemenojen sekä koronatestauksen ja -rokotusten johdosta. Vuoden 2021 tilikauden ylijäämään sisältyvä merkittävin kertaluonteinen erä oli Virtain Yrityspalvelu Oy:ltä olevan pääomalinansaamisen alaskirjaus 1,1 miljoonaa euroa, joka sisältyy muihin rahoituskuluihin. Rahoitustuotot toteutuivat hieman edellisvuotta alhaisempina, mutta ylittivät talousarvion tason. Aleneminen johtuu pääosin Pirkanmaan Jätehuolto Oy:n osingon alenemisesta kahteen edelliseen vuoteen verrattuna. Tilikauden toiminnallinen tulos ennen tilinpäätössiirtoja ilman edellä mainittuja kertaluonteisia eriä on noin 3 miljoonaa euroa.

Vuosi 2021 oli edellisen vuoden tapaan positiivinen. Päättyneenä ja aikaisempina vuosina kertyneiden ylijäämien johdosta taloudellinen tila on edelleen hyvä vuonna 2022. Ylijäämäisen tilikauden johdosta tunnusluvut pysyvät edelleen hyvällä tasolla vuonna 2021. Viime vuosien merkittävän investointitason johdosta lainamäärä kasvoi edelleen vuonna 2021 ollen kuitenkin edelleen alle maan keskiarvon. Kertyneen ylijäämän määrä asukasta kohden on yli maan keskiarvon. Talouden haasteena on riippuvuus valtionosuuksista, jotka ovat suuremmat kuin verotulot. Vuoden 2022 talousarviossa valtionosuus nousi vuoden 2021 tilinpäätöksen tasosta +0,9 M€. Verotulojen odotetaan puolestaan ennusteen mukaan toteutuvan lähes vuoden 2021 tasolla ja n. 1,3 M€ talousarviota korkeampina.

Vuoden 2022 alkuperäinen talousarvio on 69 750 euroa ylijäämäinen. Alkuvuonna talousarviota myönteisemmin kehittyneet verotulot ja rahoitustuotot kohentavat ennustetta. Lisämäärärahoja on tähän mennessä myönnetty 62 000 euroa, toisaalta kustannustaso on vuoden aikana noussut merkittävästi, mikä on nostanut menoja talousarvioon nähden ja luo menoihin kasvupaineita loppuvuodelle. Verotulojen hyvään kehitykseen vaikuttaa ennusteita myönteisempi palkkatulojen kehitys sekä verovuodelta 2021 kuluva vuoden puolella korotetulla jako-osuudella maksetut yhteisöveron tilitykset ja yhteisöveron kasvu koko maan tasolla.

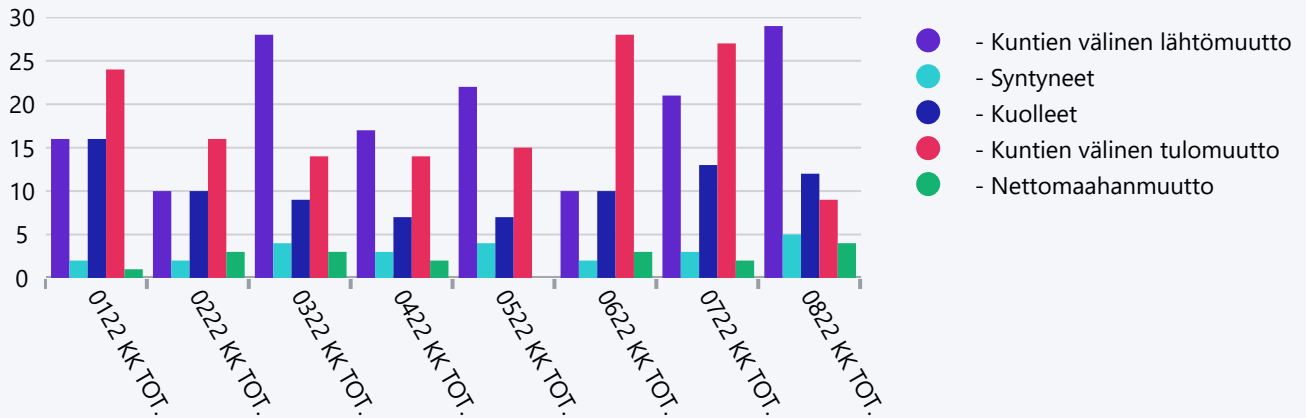
## 2 TOIMINTAYMPÄRISTÖN KEHITYS

Viimeisen vuoden aikana toimintaympäristössä on tapahtunut merkittäviä muutoksia Koronapandemian johdosta sekä alkuvuonna Venäjän hyökättyä Ukrainaan ja tilanne on edelleen nopeasti muuttuva. Ennen pandemiaa yleisessä taloudellisessa kehityksessä oli havaittavissa kasvun lievää hidastumista. Tuotanto on kuitenkin kehittynyt vuonna 2022 suotuisasti, samoin työllisyys. Koronaelpyminen on ylläpitänyt yksityistä kulutusta vuonna 2022. BKT:n kasvu vuonna 2021 oli 3,0 % mihin osaltaan vaikuttaa alhainen vertailutaso. Valtiovarainministeriön taloudellisessa katsauksessa vuoden 2022 BKT:n kasvuennuste on kasvanut kevään 1,5 %:sta 1,7 %:iin. Tulevina vuosina BKT:n kasvun odotetaan hiipuvan. Myös työllisyyden kehitys on vuonna 2022 ollut hyvää ja kehityksen odotetaan jatkuvan hyvänä myös loppuvuonna.

Talouden tilannekuvaan luo epävarmuutta energian, raaka-aineiden sekä ruuan hintojen jyrkkä nousu johtuen Venäjän hyökkäyksestä Ukrainaan.



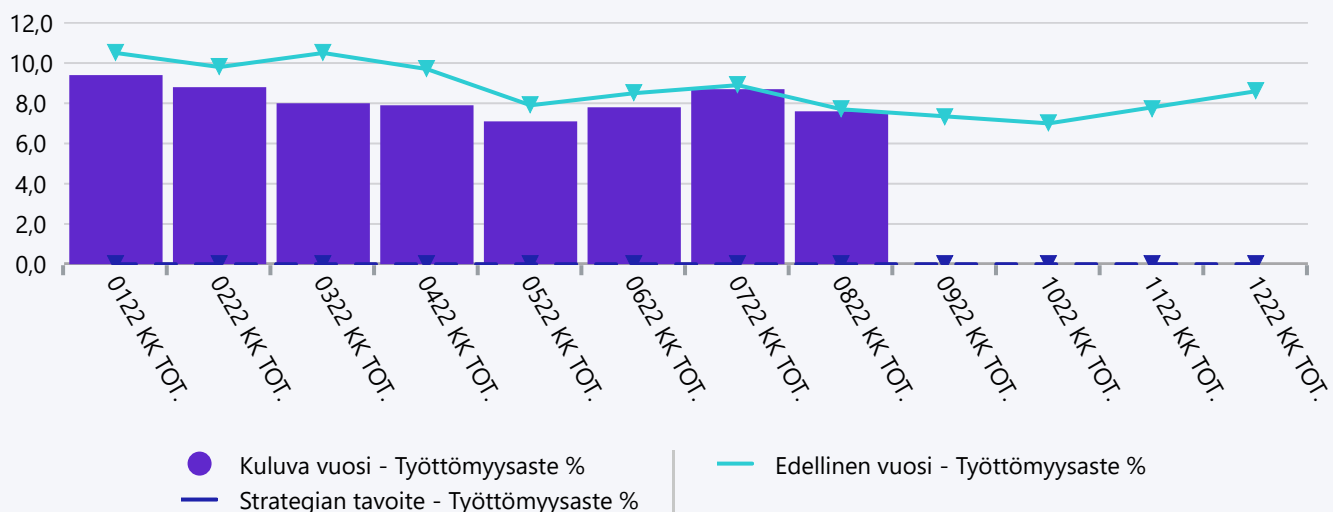
## Väestönmuutos kuukausittain

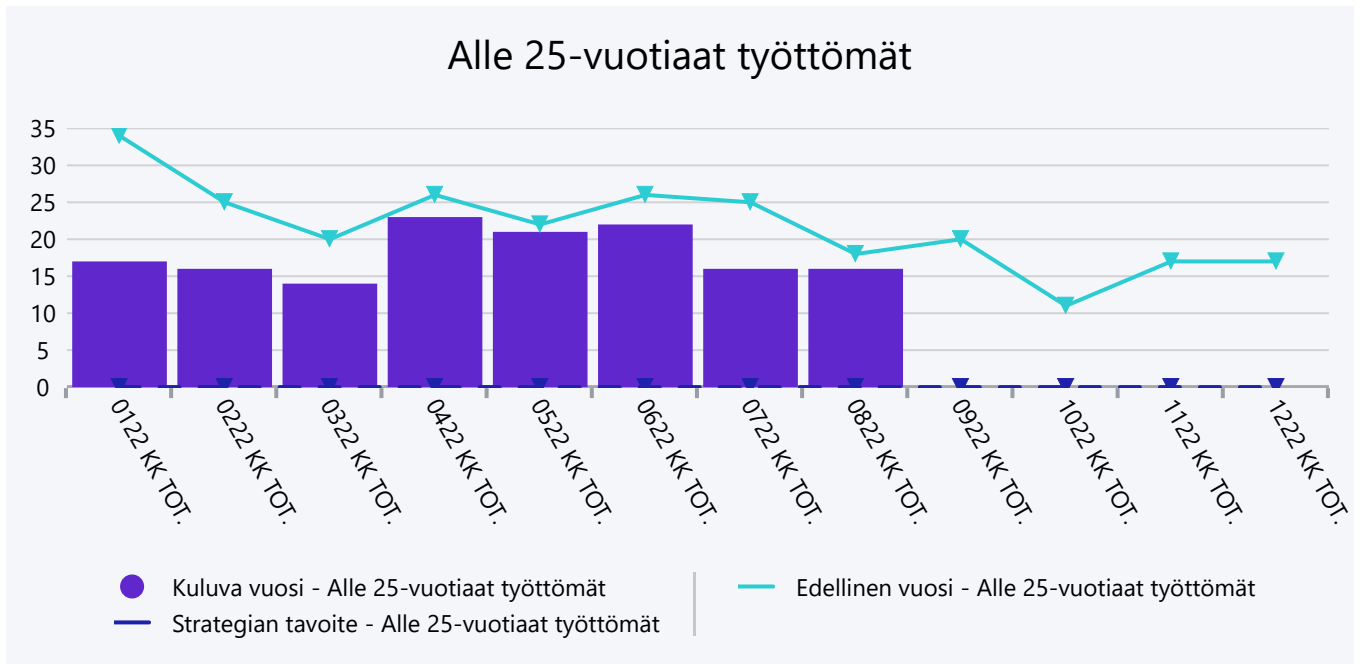


Vuonna 2021 koronaepidemian vaikutukset näkyivät työttömyysasteessa erityisesti alkuvuonna. Elokuussa 2021 työttömyysaste oli 7,7 % ja kuluvan vuoden elokuussa 7,6 %. Elokuussa työttömien määrä oli Virroilla täsmälleen sama kuin vuoden 2021 elokuussa ollen 193 henkilöä. Koko Pirkanmaalla työttömien määrä oli elokuussa 17 % vuoden takaista alhaisemmalla tasolla.

Alle 25 -vuotiaiden ryhmässä työttömien määrän muutokset noudattelevat työttömyysasteen muutoksia vuoden 2021 aikana ollen kaikkina tarkasteluhetkinä hieman edellisvuotta alhaisempi.

## Työttömyysaste %





## 3 TALOUDEN OSAVUOSIKATSAUS 31.8.2022

Kaupunginhallitus on talousarvion täytäntöönpano-ohjeissa edellyttänyt että hallintokunnat raportoivat talousarvion tavoitteiden ja määrärahojen toteumasta vuosikolmanneksittain. Liikelaitos Marttisen johtokunta on käsitellyt toteuman 19.9.2022, sivistyslautakunta 21.8.2022, teknisten palveluiden lautakunta 20.9.2022 ja perusturvalautakunta 4.10.2022 sekä Merikanto-opiston johtokunta 21.9.2022. Tässä esitetyt luvut saattavat poiketa hieman lautakuntien käsittelemistä, koska toteumaan on kirjautunut vielä sekä menoja että tuloja tämän jälkeen.

### 3.1 YHTEENVETO KESKEISIMMISTÄ SEIKOISTA

Kuten edelläkin on kuvattu, kulunut vuosi 2022 on jatkunut edelleen poikkeuksellisissa merkeissä. Kuluvalla tilikaudella talousarvio on kokonaisuutena toteutunut hyvin vaikkakin menot ovat kasvaneet vuoden takaiseen verrattuna. Verotulojen kertymä on ollut varsin positiivinen sekä talousarvioon että edellisvuoteen verrattuna. Erityisesti yhteisöveron tuotto on ollut korkealla tasolla johtuen tilapäisestä edellisen vuoden kuntien yhteisöveron jako-osuuden korotuksesta, joka on vaikuttanut vielä alkuvuoden tilityksiin sekä yhteisöveron kertymän kasvusta koko maan tasolla. Syyskuussa päivitettyjen verotuloennusteiden mukaan verotulot olisivat koko vuoden tasolla ylittämässä talousarvion noin 1,5 milj. eurolla. Vuoden 2021 lopulla tehtyjen päätösten sekä heinäkuun muutospäätösten mukaan valtionosuudet ovat toteutumassa noin 260.000 euroa talousarviota korkeammalla tasolla. Verotulojen ja valtionosuuksien toteumista ja ennusteista tarkemmin jäljempänä. Elokuun lopun tilanteessa keskeisten ulkoisten erien toteumaprosentit olivat seuraavat:

- Ulkoiset tuotot 66,0 %
- Ulkoiset menot 65,5 %
- Ulkoinen toimintakate 65,1 %
- Verotulot 73,9 %
- Valtionosuudet 67,0 %

Laskennallinen toteumaprosentti on elokuun lopussa 66,7 %.

## 3.2 TULOSLASKELMA

Seuraavassa on esitetty kaupungin ulkoinen tuloslaskelma sisältäen Liikelaitos Marttisen. Elokuun lopun tilanteessa sekä menot että tulot ovat hieman alle talousarvion tason.

Toimintatuotoissa Ruoveden maksuosuus on esitetty Ruoveden palvelutuotannon nettomenon suuruisena, mikä alentaa myyntituottoja. Lisäksi tuottojen jättämää aiheuttaa tiettyjen tuloerien epätasainen kertyminen tilikauden aikana.

Toimintamenoissa eläkemenoperusteiset maksut on huomioitu maksettujen ennakoiden suuruisena kohdistettuna aiheuttamisperusteen mukaisesti toimielimille ja kesäkuussa maksetut lomarahat maksetun määrän mukaisesti. Korona-tunnisteella kirjattujen menojen osuus koko kaupungin sekä Keiturin Soten osalta on yhteensä noin 74.000 euroa (8/2021 170.500 euroa). Menot koostuvat pääosin suojarusteiden hankinnasta. Tämän lisäksi koronatestauksen laboratoriokustannukset ovat koko yhteistoiminta-alueella noin 78.700 euroa tammi-elokuussa (1-8/2021 235.000 euroa).

Ennusteessa on huomioitu verotulot syyskuussa päivitetyn kuntaliiton ennusteen mukaisina sekä valtionosuus valtiovarainministeriön ja opetus- ja kulttuuriministeriön 30.12.2021, 25.4.2022 ja 8.7.2022 tekemien päätösten mukaisina. Ennusteessa on lisäksi huomioitu valtuuston hyväksymät lisämäärärahat. Muutoin ennuste perustuu talousarvioon.

### Tuloslaskelma, Virtain kaupunki (ulkoinen)

(1 000 euroa)	TP2021	Tot 8/2021	TA 8/2022	Tot %TA+MU 2022	Ennuste	
Toimintatuotot	34 703	22 133	23 123	66,0 %	35 059	35 059
Toimintakulut	-80 134	-52 396	-54 274	65,5 %	-82 887	-82 919
<b>Toimintakate</b>	<b>-45 431</b>	<b>-30 263</b>	<b>-31 151</b>	<b>65,1 %</b>	<b>-47 828</b>	<b>-47 860</b>
<b>Verotulot</b>	<b>25 808</b>	<b>17 301</b>	<b>17 757</b>	<b>73,9 %</b>	<b>24 031</b>	<b>25 570</b>
Kunnallisvero	19 773	13 448	13 830	71,6 %	19 325	19 523
Kiinteistövero	1 925	959	936	49,7 %	1 883	2 017
Yhteisövero	4 110	2 894	2 991	106,0 %	2 823	4 030
<b>Valtionosuudet</b>	<b>26 668</b>	<b>17 745</b>	<b>18 477</b>	<b>67,0 %</b>	<b>27 585</b>	<b>27 846</b>
<b>Rahoitustuotot ja -kulut</b>	<b>-874</b>	<b>268</b>	<b>701</b>	<b>484,8 %</b>	<b>145</b>	<b>639</b>
Korkotuotot	11	3	3	51,9 %	6	6
Muut rahoitustuotot	395	316	734	306,3 %	240	734
Korkokulut	-81	-52	-36	35,4 %	-101	-101
Muut rahoituskulut	-1 199	0	0		0	0
<b>Vuosikate</b>	<b>6 171</b>	<b>5 050</b>	<b>5 785</b>	<b>147,1 %</b>	<b>3 933</b>	<b>6 194</b>
Poistot ja arvonalentumiset	-4 307	-2 769	-2 910	70,7 %	-4 117	-4 117
<b>Tilikauden tulos</b>	<b>1 864</b>	<b>2 281</b>	<b>2 875</b>	<b>-1560,7 %</b>	<b>-184</b>	<b>2 077</b>
Tilinpäätössiirrot	177	89	112	50,0 %	224	224
<b>Tilikauden ylijäämä/alijäämä</b>	<b>2 041</b>	<b>2 370</b>	<b>2 987</b>	<b>7514,1 %</b>	<b>40</b>	<b>2 301</b>

## 3.2.1 Verotulot ja valtionosuudet

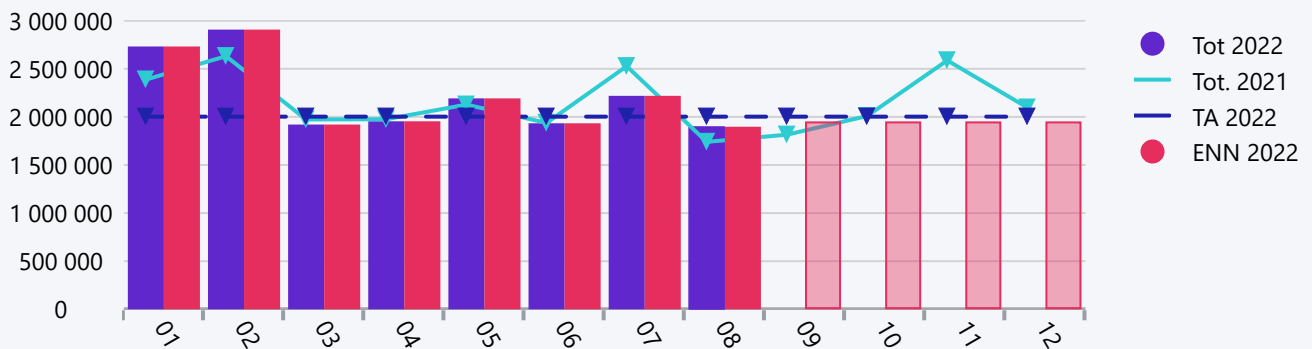
Verotulojen kertymä on alkuvuonna ollut hyvällä tasolla. Sekä kunnallisveroa että yhteisöveroa on kertynyt talousarviota ja edellisvuotta enemmän. Kunnallisveron kasvuun vaikuttaa parantuneen työllisyyden vaikutus palkkasumman kasvuun. Yhteisöveron tilityksiä nostaa kuntaryhmän jako-osuuden korotus tilapäisesti vuonna 2021 10 %-yksiköllä heinäkuusta 2020 alkaen, mikä näkyy vielä alkuvuoden tilityksissä, jotka koskevat osin vuotta 2021. Koko maan tasolla yhteisöjen ennakoveroja on kertynyt 27,4 % edellisen vuoden ajankohtaa enemmän, mikä kompensoi myös kuntien jako-osuuden alenemista.

Kiinteistöveron osalta tilityksiä kertyy pitkin vuotta ja kuukausikohtaisia heilahteluja esiintyy. Koko vuoden tasolla kiinteistöverojen kertymän ennakoidaan olevan samalla tasolla tilinpäätöksen 2021 kanssa.

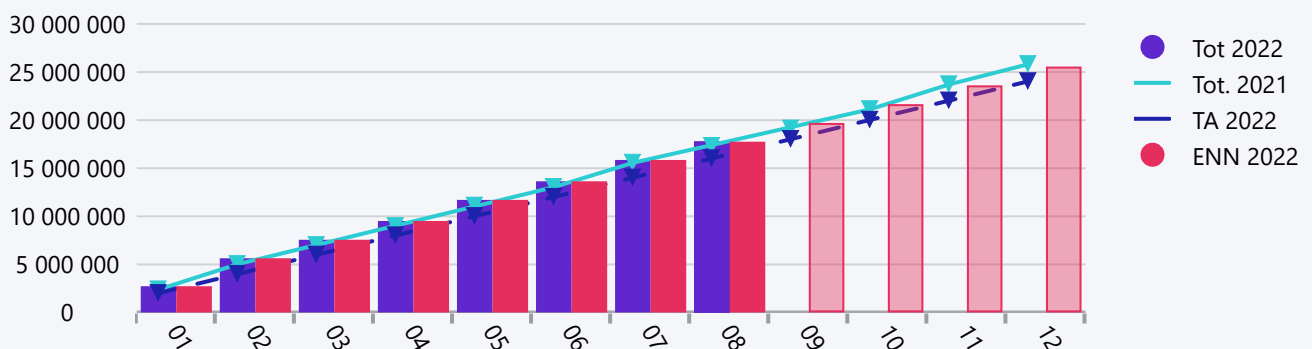
Valtionosuuksien toteuma on elokuun lopussa noin 87 tuhatta euroa talousarviota ja 732 tuhatta euroa edellisvuotta korkeampi.

Seuraavassa on esitetty verotulojen ja valtionosuuksien toteuma suhteessa talousarvioon ja edellisvuoteen sekä ennuste koko vuoden verotuloista ja valtionosuuksista. Verotuloennuste perustuu kuntaliiton syyskuussa päivittämään kuntakohtaiseen veroennustekehikkoon ja valtionosuus vuoden 2021 lopulla ja kesällä 2022 tehtyihin päätöksiin.

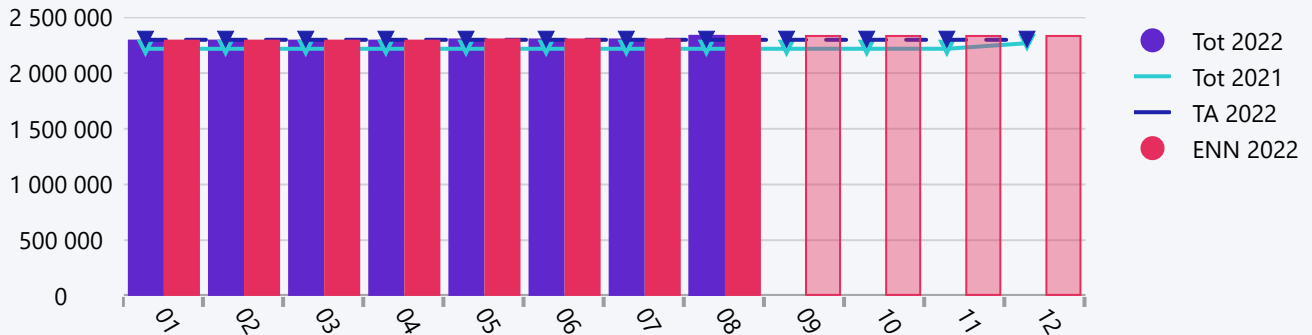
### Verotulot kuukausittain



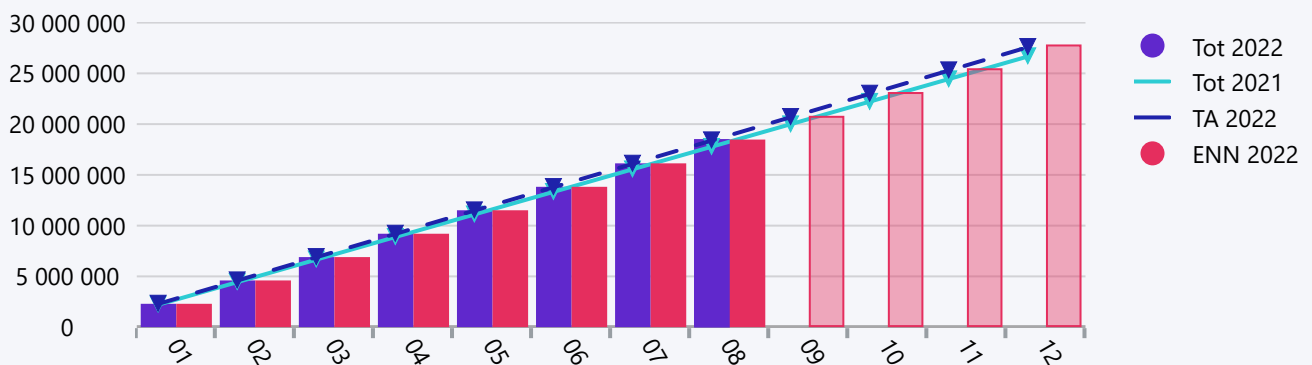
### Verotulot kumulatiivinen



## Valtionosuudet kuukausittain

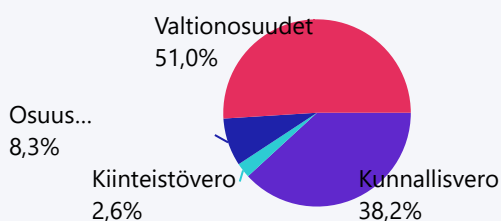


## Valtionosuudet kumulatiivinen

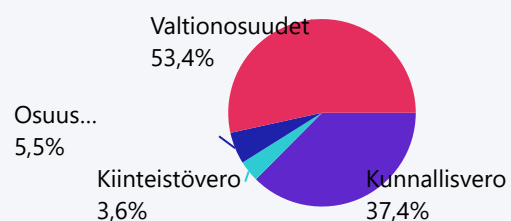


	TA 2022	Toteuma 2022 08	Tot. -%	Toteuma 2021 08	Muutos ed. vuoteen	Muutos %	2021 Tilinpäätös	Ennuste
6000 Kunnallisvero	19 325 000	13 829 938	71,6 %	13 447 812	382 126	2,8 %	19 773 148	19 523 000
6010 Kiinteistövero	1 883 000	936 186	49,7 %	958 627	-22 441	-2,3 %	1 925 439	2 017 000
6020 Osuus yhteisöverosta	2 823 000	2 991 279	106,0 %	2 894 321	96 958	3,3 %	4 110 442	4 030 000
<b>Verotulot</b>	<b>24 031 000</b>	<b>17 757 403</b>	<b>73,9 %</b>	<b>17 300 760</b>	<b>456 643</b>	<b>2,6 %</b>	<b>25 809 029</b>	<b>25 570 000</b>
6110 Verotulomenetysten korvaus	4 475 399	2 986 691	66,7 %	2 721 704	264 987	9,7 %	4 082 557	4 581 240
6118 Peruspalvelujen valtionosuus	18 237 384	12 150 522	66,6 %	11 260 527	889 995	7,9 %	16 891 347	18 232 907
6119 Verotulohin perustuva vslt.os.tasaus	4 421 533	2 947 319	66,7 %	3 462 224	-514 905	-14,9 %	5 193 337	4 420 977
6120 Opetus- ja kulttuuritoimen valtionosuus	450 857	392 692	87,1 %	300 560	92 132	30,7 %	501 124	610 435
<b>Valtionosuudet</b>	<b>27 585 173</b>	<b>18 477 224</b>	<b>67,0 %</b>	<b>17 745 015</b>	<b>732 209</b>	<b>4,1 %</b>	<b>26 668 365</b>	<b>27 845 559</b>

## Verorahoitus TOT 2022 08



## Verorahoitus TA 2022



### 3.3 TOIMINTATUOTOT

Seuraavassa on esitetty ulkoisten ja sisäisten toimintatuottojen toteuma Virtain palvelutuotannon osalta. Kokonaisuutena toimintatuotot ovat talousarvion mukaiset.

Myyntituottojen osalta jättämää on jätevesimaksuissa laskutusrytmistä johtuen, mutta muilta osin toteuma on pääosin talousarvion mukainen. Maksutuotoissa jättämää talousarvioon nähden on erityisesti laitoshoidon ja sosiaalitoimen asiakasmaksuissa. Tukien ja avustusten toteuma sisältää mm. opetustoimen ja varhaiskasvatuksen avutuksia, jotka on maksettu koko lukukauden tai lukuvuoden osalta, mikä nostaa toteumaa. Terveystuotoissa avustustuottoja nostavat koronamenoihin saadut avustukset. Vuokratuotoissa erityisesti asuntojen vuokratulot ovat hieman talousarviota korkeammat. Vuokratuotot ovat ylittäneet talousarvion erityisesti tehostetun asumispalvelun osalta, mutta myös muiden asuinrakennusten osalta vuokratulojen kertymä on hieman talousarviota korkeampi. Muut toimintatuotot sisältävät pääosin kertaluonteisia erä joiden kertyminen on epätasaista.

Liikelaite Marttisen osalta myyntituotot ovat nousseet olennaisesti edelliseen vuoteen verrattuna koronarajoitusten lievenemisen johdosta. Marttisen tuottojen toteuma on esitetty omassa taulukossaan muun kaupungin toiminnan jälkeen.

Toimintatuotot kumulatiivinen Elokuu 2022 Virtain palvelutuotanto

	TA 2022	Elokuu 2022 kumulatiivinen	Tot %	Ylitys (+) Alitus (-)	Elokuu 2021 kumulatiivinen	Muutos-%	2021 Tilinpäätös
Myyntituotot	5 110 841	3 575 421	70,0 %	168 193	3 158 242	13 %	5 974 122
Maksutuotot	3 817 690	2 163 438	56,7 %	-381 689	2 232 253	-3 %	3 561 545
Tuet ja avustukset	371 155	816 274	219,9 %	568 837	460 909	77 %	1 087 155
Vuokratuotot	5 497 607	3 822 902	69,5 %	157 831	4 129 358	-7 %	6 270 831
Muut toimintatuotot	103 290	75 871	73,5 %	7 011	193 614	-61 %	240 908
<b>Muut toimintatuotot</b>	<b>5 600 897</b>	<b>3 898 773</b>	<b>69,6 %</b>	<b>164 842</b>	<b>4 322 971</b>	<b>-10 %</b>	<b>6 511 739</b>
<b>TOIMINTATUOTOT</b>	<b>14 900 583</b>	<b>10 453 905</b>	<b>70,2 %</b>	<b>520 183</b>	<b>10 174 375</b>	<b>3 %</b>	<b>17 134 560</b>

Toimintatuotot kumulatiivinen Elokuu 2022 Marttinen

	TA 2022	Elokuu 2022 kumulatiivinen	Tot %	Ylitys (+) Alitus (-)	Elokuu 2021 kumulatiivinen	Muutos-%	2021 Tilinpäätös
Myyntituotot	1 350 000	951 459	70,5 %	51 459	690 102	38 %	997 279
Tuet ja avustukset	945 000	689 568	73,0 %	59 568	623 685	11 %	1 020 005
Vuokratuotot	45 000	9 133	20,3 %	-20 867	10 024	-9 %	14 936
Muut toimintatuotot	0	0	0,0 %	0	10 316	-100 %	32 254
<b>Muut toimintatuotot</b>	<b>45 000</b>	<b>9 133</b>	<b>20,3 %</b>	<b>-20 867</b>	<b>20 340</b>	<b>-55 %</b>	<b>47 190</b>
<b>TOIMINTATUOTOT</b>	<b>2 340 000</b>	<b>1 650 161</b>	<b>70,5 %</b>	<b>90 161</b>	<b>1 334 127</b>	<b>24 %</b>	<b>2 064 474</b>



## 3.4 TOIMINTAKULUT

Seuraavassa on esitetty ulkoisten ja sisäisten toimintakulujen toteuma Virtain palvelutuotannon osalta. Henkilöstökulut ovat elokuun lopussa ylittyneet hieman. Ylitykseen vaikuttaa kesäkuussa maksetut lomarahat sekä sijaiskustannukset ja tilapäiset työntekijät. Kasvua on erityisesti vakituisten viranhaltijoiden palkoissa sekä tilapäisten palkoissa, vakituksille viranhaltijoille maksettujen palkkojen kasvussa näkyy, että vuoden 2021 alussa oli täyttämättömiä virkoja, jotka täytettiin vuoden aikana. Tilapäisten palkkojen kasvussa näkyy mm. erilaiset muutokset ja hankkeet joihin on palkattu lisätyövoimaa.

Asiakaspalvelujen ostoissa ylitystä on muilta sekä Keiturin Sote Oy:ltä ostetuissa palveluissa. Erikoissairaanhoidon menot ovat edelleen talousarviota alhaisemmalla tasolla, mikä on merkittävin syy siihen että asiakaspalvelujen ostot alittavat talousarvion. Virtain palvelutuotannossa erikoissairaanhoidon menot ovat elokuun lopun tilanteessa noin 1.9 milj. euroa talousarviota alhaisemmat ja 647 000 euroa edellisvuotta alhaisemmat. Erikoissairaanhoidon menojen kehityksestä on erilliset kuvaajat toimintakulujen jälkeen.

Muiden palvelujen ostoissa kasvua on erityisesti asiantuntija- ja ict-palveluissa sekä kuljetuspalveluissa. Menot ovat osittain kertaluonteisia.

Virtain palvelutuotannossa Korona-tunnisteella kirjatut menot liittyvät pääosin suojaravikkeiden hankintaan. Tämä näkyy kohonneina aine- ja tarvikemenoina. Virtain palvelutuotannon osalta Korona-tunnisteella kirjattujen menojen osuus Keiturin Sote Oy mukaanlukien on noin 59.000 euroa (ed. vuosi 119.000 euroa), minkä lisäksi koronatestauksesta on aiheutunut laboratoriokuluja noin 78.000 euroa (ed. vuosi 160.900 euroa).

Avustukset toteutuvat vuoden aikana epätasaisesti. Avustuksiin sisältyvä työmarkkinatuen kuntaosuus on alkuvuonna hieman edellisvuotta alhaisemmalla tasolla ja ylittää talousarvion elokuun lopussa noin 13 000 eurolla.

Liikalaitos Marttisen osalta menojen kehitys noudattelee tuottojen kehitystä. Marttisen menojen toteuma on esitetty omassa taulukossaan muun kaupungin toiminnan jälkeen.

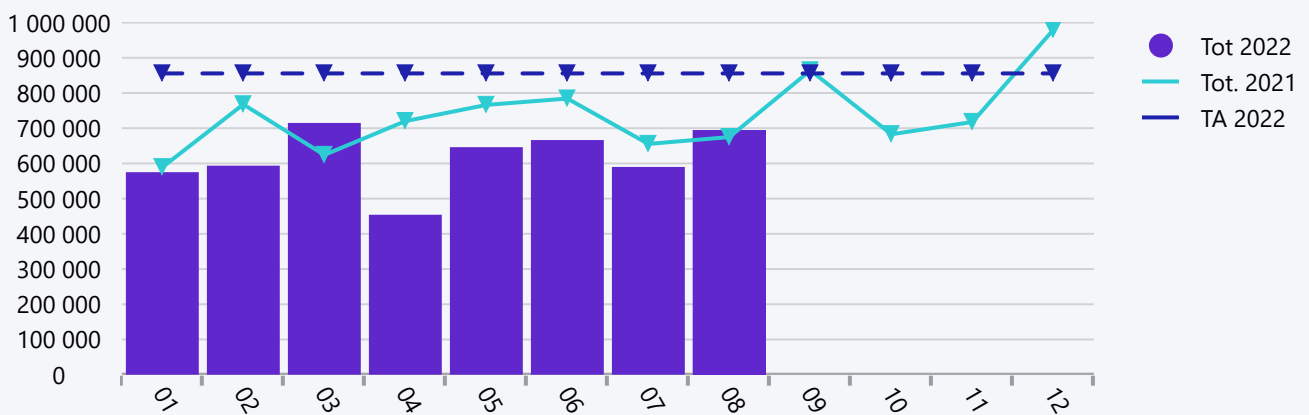
Toimintakulut kumulatiivinen Elokuu 2022 Virtain palvelutuotanto

	TA 2022	Elokuu 2022 kumulatiivinen	Tot %	Ylitys (-) alitus (+)	Elokuu 2021 kumulatiivinen	Muutos-%	2021 Tilinpäätös
Valmistus omaan käyttöön	50 500	76 627	151,7 %	42 960	54 330	41 %	129 276
Palkat ja palkkiot	-11 762 877	-8 050 706	68,4 %	-208 788	-7 649 355	-5 %	-11 484 360
Eläkekulut	-2 610 698	-1 807 210	69,2 %	-66 745	-1 772 222	-2 %	-2 641 954
Muut henkilösivukulut	-537 151	-307 485	57,2 %	50 616	-299 634	-3 %	-416 713
<b>Henkilösivukulut</b>	<b>-3 147 849</b>	<b>-2 114 695</b>	<b>67,2 %</b>	<b>-16 129</b>	<b>-2 071 855</b>	<b>-2 %</b>	<b>-3 058 668</b>
<b>Henkilöstökulut</b>	<b>-14 910 726</b>	<b>-10 165 401</b>	<b>68,2 %</b>	<b>-224 917</b>	<b>-9 721 210</b>	<b>-5 %</b>	<b>-14 543 028</b>
Asiakaspalvelujen ostot	-28 889 346	-18 161 454	62,9 %	1 098 110	-17 942 411	-1 %	-27 961 669
Muiden palveluiden ostot	-9 027 203	-6 471 904	71,7 %	-453 768	-5 733 745	-13 %	-9 461 526
<b>Palvelujen ostot</b>	<b>-37 916 549</b>	<b>-24 633 358</b>	<b>65,0 %</b>	<b>644 342</b>	<b>-23 676 156</b>	<b>-4 %</b>	<b>-37 423 194</b>
Ostot tilikauden aikana	-3 304 566	-2 324 489	70,3 %	-121 445	-2 253 327	-3 %	-3 498 858
Varastojen lisäys/vähennys	0	0	0,0 %	0	-37	100 %	-19 233
<b>Aineet, tarvikkeet ja tavarat</b>	<b>-3 304 566</b>	<b>-2 324 489</b>	<b>70,3 %</b>	<b>-121 445</b>	<b>-2 253 364</b>	<b>-3 %</b>	<b>-3 518 091</b>

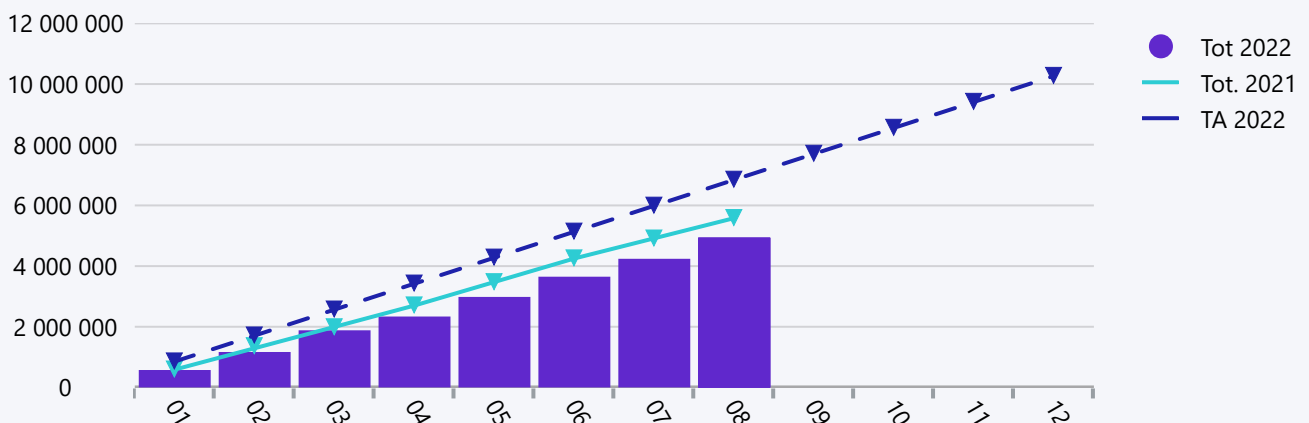
## Toimintakulut kumulatiivinen Elokuu 2022 Virtain palvelutuotanto

	TA 2022	Elokuu 2022 kumulatiivinen	Tot %	Ylitys (-) alitus (+)	Elokuu 2021 kumulatiivinen	Muutos-%	2021 Tilinpäätös
Avustukset	-1 761 508	-1 221 661	69,4 %	-47 322	-1 188 683	-3 %	-1 768 602
Vuokrat	-4 877 277	-3 306 101	67,8 %	-54 583	-3 553 837	7 %	-5 337 540
Muut toimintakulut	-188 198	-201 309	107,0 %	-75 844	-180 219	-12 %	-298 266
<b>TOIMINTAKULUT</b>	<b>-62 908 324</b>	<b>-41 775 691</b>	<b>66,4 %</b>	<b>163 191</b>	<b>-40 519 139</b>	<b>-3 %</b>	<b>-62 759 445</b>

## Erikoissairaanhoito(ent yleissairaanhoi) kuukausittain, Virrat



## Erikoissairaanhoito(ent yleissairaanhoi) kumulatiivinen, Virrat



## Toimintakulut kumulatiivinen Elokuu 2022 Marttinen

	TA 2022	Elokuu 2022 kumulatiivinen	Tot %	Ylitys (-) alitus (+)	Elokuu 2021 kumulatiivinen	Muutos-%	2022 Tilinpäätös
Palkat ja palkkiot	-987 415	-722 733	73,2 %	-64 457	-571 931	-26 %	-859 85
Eläkekulut	-175 076	-123 727	70,7 %	-7 009	-98 991	-25 %	-149 27
Muut henkilösivukulut	-42 660	-28 775	67,5 %	-335	-22 174	-30 %	-30 89
<b>Henkilösivukulut</b>	<b>-217 736</b>	<b>-152 502</b>	<b>70,0 %</b>	<b>-7 344</b>	<b>-121 165</b>	<b>-26 %</b>	<b>-180 16</b>
<b>Henkilöstökulut</b>	<b>-1 205 151</b>	<b>-875 235</b>	<b>72,6 %</b>	<b>-71 801</b>	<b>-693 097</b>	<b>-26 %</b>	<b>-1 040 02</b>
Muiden palveluiden ostot	-547 941	-337 380	61,6 %	27 914	-296 485	-14 %	-463 71
<b>Palvelujen ostot</b>	<b>-547 941</b>	<b>-337 380</b>	<b>61,6 %</b>	<b>27 914</b>	<b>-296 485</b>	<b>-14 %</b>	<b>-463 71</b>
Ostot tilikauden aikana	-346 281	-291 247	84,1 %	-60 393	-217 107	-34 %	-296 24
<b>Aineet, tarvikkeet ja tavarat</b>	<b>-346 281</b>	<b>-291 247</b>	<b>84,1 %</b>	<b>-60 393</b>	<b>-217 107</b>	<b>-34 %</b>	<b>-296 24</b>
Avustukset	-8 250	-2 750	33,3 %	2 750	-4 400	38 %	-10 20
Vuokrat	-59 872	-41 962	70,1 %	-2 047	-33 713	-24 %	-69 76
Muut toimintakulut	-12 505	-16 079	128,6 %	-7 742	-9 707	-66 %	-18 48
<b>TOIMINTAKULUT</b>	<b>-2 180 000</b>	<b>-1 564 653</b>	<b>71,8 %</b>	<b>-111 320</b>	<b>-1 254 507</b>	<b>-25 %</b>	<b>-1 898 43</b>

### 3.5 KÄYTTÖTALOUS OSASTOITTAIN

Toimielimet ovat pääosin käsitelleet talouden ja toiminnallisten tavoitteiden toteutumisen elokuun lopun tilanteessa. Seuraavassa käydään läpi toimielimittäin kirjanpidon mukaiset toteumat elokuun lopun tilanteessa sekä koko vuoden ennuste. Ennusteessa on huomioitu tiedossa olevien kertaluonteisten toteutuneiden ja vielä toteutumattomien erien vaikutus.

#### 3.5.1 Kaupunginvaltuusto, tarkastuslautakunta ja keskusvaalilautakunta

Kaupunginvaltuuston ja tarkastuslautakunnan talousarvio on toteutunut odotetusti, talousarvion toteuma rytmitty kokouspalkkioiden maksatuksen ja tilintarkastuslaskutuksen mukaan.

Keskusvaalilautakunnan menot ovat kokonaisuudessaan aiheutuneet aluevaalien järjestämisestä. Toteumasta puuuttuu vielä joitain menoja, mutta määräraha tulee riittämään. Oikeusministeriö on maksanut korvausta aluevaaleista aiheutuneisiin menoihin 2,70 euroa/äänioikeusrekisteriin merkitty kunnan jäsen.

## Elokuu 2022

	TA+MU 12 2022	Toteuma 2022 08	Tot.-%	Ylitys/ alitus	Toteuma 2021 08	Tot. %	Ennuste	ENN.%	Kuluva vs. ed. vuosi
<b>KAUPUNGINVALTUUSTO</b>									
TOIMINTAKULUT	-106 259	-49 981	47,0 %	20 858	-41 668	46,4 %	-85 401	80,4 %	-8 313
<b>TOIMINTAKATE YHTEENSÄ</b>	<b>-106 259</b>	<b>-49 981</b>	<b>47,0 %</b>	<b>20 858</b>	<b>-41 668</b>	<b>46,4 %</b>	<b>-85 401</b>	<b>80,4 %</b>	<b>-8 313</b>
<b>YLI-/ALIJÄÄMÄ</b>	<b>-106 259</b>	<b>-49 981</b>	<b>47,0 %</b>	<b>20 858</b>	<b>-41 668</b>	<b>46,4 %</b>	<b>-85 401</b>	<b>80,4 %</b>	<b>-8 313</b>

## Elokuu 2022

	TA+MU 12 2022	Toteuma 2022 08	Tot.-%	Ylitys/ alitus	Toteuma 2021 08	Tot. %	Ennuste	ENN.%	Kuluva vs. ed. vuosi
<b>TARKASTUSLAUTAKUNTA</b>									
TOIMINTAKULUT	-28 520	-12 170	42,7 %	6 843	-12 646	46,5 %	-21 677	76,0 %	476
<b>TOIMINTAKATE YHTEENSÄ</b>	<b>-28 520</b>	<b>-12 170</b>	<b>42,7 %</b>	<b>6 843</b>	<b>-12 646</b>	<b>46,5 %</b>	<b>-21 677</b>	<b>76,0 %</b>	<b>476</b>
<b>YLI-/ALIJÄÄMÄ</b>	<b>-28 520</b>	<b>-12 170</b>	<b>42,7 %</b>	<b>6 843</b>	<b>-12 646</b>	<b>46,5 %</b>	<b>-21 677</b>	<b>76,0 %</b>	<b>476</b>
<b>KESKUSVAALILAUTAKUNTA</b>									
TOIMINTATUOTOT	0	14 901	0,0 %	14 901	0	0,0 %	14 901	0,0 %	14 901
TOIMINTAKULUT	-25 000	-17 268	69,1 %	-601	-28 329	112,0 %	-25 601	102,4 %	11 061
<b>TOIMINTAKATE YHTEENSÄ</b>	<b>-25 000</b>	<b>-2 367</b>	<b>9,5 %</b>	<b>14 300</b>	<b>-28 329</b>	<b>112,0 %</b>	<b>-10 700</b>	<b>42,8 %</b>	<b>25 963</b>
<b>YLI-/ALIJÄÄMÄ</b>	<b>-25 000</b>	<b>-2 367</b>	<b>9,5 %</b>	<b>14 300</b>	<b>-28 329</b>	<b>112,0 %</b>	<b>-10 700</b>	<b>42,8 %</b>	<b>25 963</b>

### 3.5.2 Hallinto- ja elinvoimaosasto

Hallinto- ja elinvoimaosaston osalta menot ovat toteutuneet talousarviota korkeampina johtuen etupainotteisesti toteutuvista koko vuotta koskevista menoista, kuten avustuksista, yhteistoimintaosuuksista ja ylläpitomaksuista. Menojen kasvua edellisvuoteen verrattuna on mm. henkilöstökuluissa ja ict-palveluissa, johon yhtenä vaikuttavana tekijänä on taloustietojen raportointi Valtiokonttorille ja sen vaatima lisäresursointi ja järjestelmäpäivitykset. Hallinto- ja elinvoimaosaston menoihin sisältyy myös erinä, jotka tullaan kohdistamaan myös muille osastoille viimeistään tilinpäätöksessä. Koko vuoden ennusteessa on tasattu merkittävimpien kertaluonteisten erien vaikutus.

Tuottojen toteuma noudattelee edellisvuoden rytmiä ja jättämä johtuu epätasaisesta kertymisestä vuoden aikana.

## Elokuu 2022

	TA+MU 12 2022	Toteuma 2022 08	Tot.-%	Ylitys/ alitus	Toteuma 2021 08	Tot. %	Ennuste	ENN.%	Kuluva vs. ed. vuosi
<b>HALLINTO- JA ELINVOIMAOSASTO</b>									
TOIMINTATUOTOT	2 194 306	1 387 187	63,2 %	-75 683	1 393 171	69,0 %	2 118 623	96,6 %	-5 984
TOIMINTAKULUT	-4 872 793	-3 297 442	67,7 %	-48 913	-2 957 391	65,0 %	-4 830 134	99,1 %	-340 051
<b>TOIMINTAKATE YHTEENSÄ</b>	<b>-2 678 487</b>	<b>-1 910 255</b>	<b>71,3 %</b>	<b>-124 597</b>	<b>-1 564 220</b>	<b>61,7 %</b>	<b>-2 711 512</b>	<b>101,2 %</b>	<b>-346 035</b>
<b>YLI-/ALIJÄÄMÄ</b>	<b>-2 678 487</b>	<b>-1 910 255</b>	<b>71,3 %</b>	<b>-124 597</b>	<b>-1 564 220</b>	<b>61,7 %</b>	<b>-2 711 512</b>	<b>101,2 %</b>	<b>-346 035</b>

### 3.5.3 Perusturvalautakunta, Virrat

Perusturvalautakunnan talousarvion toteuma on kokonaisuutena talousarvion puitteissa. Yksittäisillä tulosalueilla on sekä ylityksiä että alituksia. Toimintakate on ylittynyt erityisesti sosiaalityön sekä koti- ja vanhustyön tulosalueilla. Ylitystä on erityisesti henkilöstökuluissa, asiakaspalvelujen ostoissa konserniyrityksiltä ja muilta yksityisiltä palveluntuottajilta, laboratoriopalveluiden ostoissa (koronatestaus), sekä ict-palveluissa ja vuokrissa.

Merkittävin alitus on puolestaan erikoissairaanhoidon tulosalueella (n. 1,8 milj euroa verrattuna tasaisen vauhdin toteumaan) PSHP:n erikoissairaanhoidon palveluiden toteumaprosentti on elokuun lopussa 48,1 % (laskennallinen 66,7 %). Edellisvuoteen verrattuna erikoissairaanhoidon menot ovat n. 11,6 % (647.000 euroa) alhaisemmalla tasolla.

Korona-tunnisteella kirjattujen menojen määrä oli elokuun loppuun mennessä Virtain perusturvan tulosalueella yhteensä n. 58.200 euroa (ed. vuosi 99.600 euroa) (sis. Keiturin Sote Oy:lle kertyneet kustannukset) koostuen pääosin suojavarusteisiin liittyvistä menoista. Tämän lisäksi testeihin liittyvät laboratoriokustannukset ovat olleet noin 78.000 euroa (ed. vuosi 160.900 euroa).

Tuotot ovat toteutuneet kokonaisuutena talousarviota korkeampina erityisesti saatujen korona-avustusten johdosta. Osassa toiminnoista tuotot ovat kuitenkin hieman talousarviota jäljessä johtuen kertaluonteisesti laskutettavista eristä.

## Elokuu 2022

	TA+MU 12 2022	Toteuma 2022 08	Tot.-%	Ylitys / alitus	Toteuma 2021 08	Tot. %	Ennuste	ENN.%	Kuluva vs. ed. vuosi
<b>PERUSTURVA VIRRAT</b>									
TOIMINTATUOTOT	4 588 820	3 522 442	76,8 %	463 228	3 021 318	70,7 %	5 052 048	110,1 %	501 124
TOIMINTAKULUT	-36 412 453	-23 858 489	65,5 %	416 479	-23 247 537	66,4 %	-35 995 974	98,9 %	-610 952
<b>TOIMINTAKATE YHTEENSÄ</b>	<b>-31 823 633</b>	<b>-20 336 048</b>	<b>63,9 %</b>	<b>879 708</b>	<b>-20 226 219</b>	<b>65,8 %</b>	<b>-30 943 925</b>	<b>97,2 %</b>	<b>-109 829</b>
<b>YLI-/ALIJÄÄMÄ</b>	<b>-31 823 633</b>	<b>-20 336 048</b>	<b>63,9 %</b>	<b>879 708</b>	<b>-20 226 219</b>	<b>65,8 %</b>	<b>-30 943 925</b>	<b>97,2 %</b>	<b>-109 829</b>

### 3.5.4 Sivistyslautakunta

Sivistyslautakunnan talousarvion toteuma on kokonaisuutena talousarvion puitteissa. Menot ovat ylittyneet hieman, mutta tuotot riittävät kompensoimaan ylityksen.

Perusopetuksessa toimintakate on hieman ylittynyt, mutta kokonaisuutena opetustoimen talous on toteutunut talousarvion mukaisesti. Ylitystä on lähinnä kuljetuspalveluissa ja oppimateriaalien hankinnassa. Oppimateriaalien osalta isompia hankintoja tehdään muutaman kerran vuodessa ja tilanne tasoittuu loppuvuonna.

Varhaiskasvatuksessa ja vapaa-aikatoimissa toimintakate on ylittynyt lasten päivähoidon tulosalueella, jossa tulot ovat alittuneet ja menot ylittyneet. Menoissa ylitystä on erityisesti henkilöstökuluissa. Muilla tulosalueilla toteuma on talousarvion puitteissa.

## Elokuu 2022

	TA+MU 12 2022	Toteuma 2022 08	Tot.-%	Ylitys / alitus	Toteuma 2021 08	Tot. %	Ennuste	ENN.%	Kuluva vs. ed. vuosi
<b>SIVISTYSLAUTAKUNTA</b>									
TOIMINTATUOTOT	582 095	698 061	119,9 %	309 997	610 456	94,0 %	892 092	153,3 %	87 605
TOIMINTAKULUT	-12 056 502	-8 235 815	68,3 %	-198 147	-7 998 065	65,4 %	-12 254 649	101,6 %	-237 750
<b>TOIMINTAKATE YHTEENSÄ</b>	<b>-11 474 407</b>	<b>-7 537 754</b>	<b>65,7 %</b>	<b>111 851</b>	<b>-7 387 609</b>	<b>63,8 %</b>	<b>-11 362 556</b>	<b>99,0 %</b>	<b>-150 145</b>
<b>YLI-/ALIJÄÄMÄ</b>	<b>-11 474 407</b>	<b>-7 537 754</b>	<b>65,7 %</b>	<b>111 851</b>	<b>-7 387 609</b>	<b>63,8 %</b>	<b>-11 362 556</b>	<b>99,0 %</b>	<b>-150 145</b>

### 3.5.5 Merikanto-opisto

Merikanto-opiston talousarvio on toteutunut odotetusti. Menojen toteuma suhteessa talousarvioon on hieman aiempaa korkeampi johtuen pääosin kohonneista henkilöstökuluista, matkakorvauksista ja ict-palveluista.

Tuottojen kertymiseen vaikuttaa kuntaosuuksien ja lukukausimaksujen laskutusrytmi. Kuntaosuuksien ennakoit laskutetaan kolmesti vuodessa - huhtikuussa, elokuussa ja marraskuussa sekä tasaus joulukuussa.

Lukukausimaksut puolestaan laskutetaan helmikuussa ja lokakuussa. Tuottojen aleneminen edelliseen vuoteen verrattuna johtuu hankkeisiin saatavien avustustulojen alenemisestä.

## Elokuu 2022

	TA+MU 12 2022	Toteuma 2022 08	Tot.-%	Ylitys / alitus	Toteuma 2021 08	Tot. %	Ennuste	ENN.%	Kuluva vs. ed. vuosi
<b>MERIKANTO-OPISTO(musiikkitoiminta)</b>									
TOIMINTATUOTOT	450 250	267 884	59,5 %	-32 283	275 583	61,5 %	417 967	92,8 %	-7 699
TOIMINTAKULUT	-1 470 821	-948 282	64,5 %	32 265	-925 776	64,2 %	-1 438 556	97,8 %	-22 506
<b>TOIMINTAKATE YHTEENSÄ</b>	<b>-1 020 571</b>	<b>-680 398</b>	<b>66,7 %</b>	<b>-18</b>	<b>-650 193</b>	<b>65,5 %</b>	<b>-1 020 589</b>	<b>100,0 %</b>	<b>-30 205</b>
<b>YLI-/ALIJÄÄMÄ</b>	<b>-1 020 571</b>	<b>-680 398</b>	<b>66,7 %</b>	<b>-18</b>	<b>-650 193</b>	<b>65,5 %</b>	<b>-1 020 589</b>	<b>100,0 %</b>	<b>-30 205</b>

### 3.5.6 Teknisten palveluiden lautakunta

Teknisten palveluiden lautakunnan talousarvion toteuma on elokuun lopun tilanteessa hieman ylittänyt talousarvion johtuen pääosin tuottojen jättämisestä.

Hallinnon tulosalueella ylitys johtuu pääosin elintarvikemenojen kasvusta sekä kesällä maksetuista yksityistieavustuksista, joiden vaikutus on kuitenkin huomioitu koko vuoden ennusteessa. Ylläpidon ja rakentamisen tulosalueella menot ovat kokonaisuutena alle talousarvion vaikkakin yksittäisissä toiminnoissa/menoerissä on ylityksiä mm. kausityöntekijöistä johtuen. Vesihuollossa menot ovat ylittyneet Viemärylivuodot kuriin -hankkeen johdosta, hankkeen hyväksyttäviin kustannuksiin saadaan avustusta 80 % kustannusten määrästä, joten toimintakatetasolla tilanne tulee korjaantumaan.

Vesihuollon tulosalueella tuotot ovat hieman talousarviota jäljessä laskutusrytmistä johtuen (laskutus tehty kesäkuun loppuun saakka).

## Elokuu 2022

	TA+MU 12 2022	Toteuma 2022 08	Tot.-%	Ylitys / alitus	Toteuma 2021 08	Tot. %	Ennuste	ENN. %	Kuluva vs. ed. vuosi
<b>TEKNINEN LAUTAKUNTA</b>									
TOIMINTATUOTOT	7 085 112	4 563 431	64,4 %	-159 977	4 873 847	62,8 %	6 925 135	97,7 %	-310 416
TOIMINTAKULUT	-7 935 976	-5 356 244	67,5 %	-65 593	-5 307 727	63,9 %	-7 930 445	99,9 %	-48 517
<b>TOIMINTAKATE YHTEENSÄ</b>	<b>-850 864</b>	<b>-792 813</b>	<b>93,2 %</b>	<b>-225 570</b>	<b>-433 879</b>	<b>79,9 %</b>	<b>-1 005 310</b>	<b>118,2 %</b>	<b>-358 933</b>
<b>YLI-/ALIJÄÄMÄ</b>	<b>-850 864</b>	<b>-792 813</b>	<b>93,2 %</b>	<b>-225 570</b>	<b>-433 879</b>	<b>79,9 %</b>	<b>-1 005 310</b>	<b>118,2 %</b>	<b>-358 933</b>

### 3.5.7 Virtain kaupunki ja vesihuolto

Virtain kaupungin palvelutuotannon osalta menojen toteuma on on talousarvion mukainen, mutta kasvua edellisvuoteen on noin 3,1 %.

Tuottojen osalta tilanne talousarvioon nähden on toistaiseksi hyvällä tasolla huomioiden tiettyjen tuloerien epätasaisen kertymisen. Tuottojen kertymään vaikuttaa positiivisesti avustustulot, kuten koronamenoihin ja hankkeisiin saadut avustukset, joita ei ole huomioitu talousarviossa.

Tuottojen ja menojen kehityksen seurauksena toimintakate on talousarvion mukainen. Edelliseen vuoteen verrattuna toimintakate on heikentynyt noin 3,2 %.

## Elokuu 2022

	TA+MU 12 2022	Toteuma 2022 08	Tot.-%	Ylitys / alitus	Toteuma 2021 08	Tot. %	Ennuste	ENN. %	Kuluva vs. ed. vuosi
<b>VIRTAIN KAUPUNKI</b>									
TOIMINTATUOTOT	14 900 583	10 453 905	70,2 %	520 183	10 174 375	67,1 %	15 420 766	103,5 %	279 530
TOIMINTAKULUT	-62 908 324	-41 775 691	66,4 %	163 191	-40 519 139	65,7 %	-62 582 436	99,5 %	-1 256 552
<b>TOIMINTAKATE YHTEENSÄ</b>	<b>-48 007 741</b>	<b>-31 321 786</b>	<b>65,2 %</b>	<b>683 375</b>	<b>-30 344 764</b>	<b>65,2 %</b>	<b>-47 161 670</b>	<b>98,2 %</b>	<b>-977 022</b>
<b>YLI-/ALIJÄÄMÄ</b>	<b>-48 007 741</b>	<b>-31 321 786</b>	<b>65,2 %</b>	<b>683 375</b>	<b>-30 344 764</b>	<b>65,2 %</b>	<b>-47 161 670</b>	<b>98,2 %</b>	<b>-977 022</b>

### 3.5.8 Ruoveden palvelutuotanto

Ruoveden palvelutuotannon osalta toimintakate on toteutunut hieman talousarviota myönteisemmin.

Erikoissairaanhoidon menot ovat myös Ruoveden palvelutuotannossa merkittävästi talousarviota alhaisemmalla tasolla, mikä edesauttaa hyvää kehitystä.

Talousarvio on puolestaan ylittynyt ehkäisevän terveydenhuollon, sairaanhoidon, hammashoidon, kehitysvammahuollon sekä koti- ja vanhustyön tulosalueilla. Suhteellisesti menojen kasvu on ollut suurinta ehkäisevän terveydenhuollon, sosiaalityön ja sairaanhoidon tulosalueilla. Kokonaisuutena menot ovat n. 3 % edellisvuotta korkeammalla tasolla. Erikoissairaanhoidon menot ovat n. 1 milj. euroa talousarviota ja 0,1 milj. euroa edellisvuotta alhaisemmalla tasolla.

## Elokuu 2022

	TA+MU 12 2022	Toteuma 2022 08	Tot.-%	Ylitys / alitus	Toteuma 2021 08	Tot. %	Ennuste	ENN. %	Kuluva vs. ed. vuosi
<b>PERUSTURVA RUOVESI</b>									
TOIMINTATUOTOT	24 341 740	16 005 516	65,8 %	-222 310	15 255 295	65,4 %	24 119 430	99,1 %	750 221
TOIMINTAKULUT	-24 321 740	-15 387 377	63,3 %	827 116	-14 873 450	63,8 %	-23 494 624	96,6 %	-513 927
<b>TOIMINTAKATE YHTEENSÄ</b>	<b>20 000</b>	<b>618 139</b>	<b>3 090,7 %</b>	<b>604 806</b>	<b>381 845</b>	<b>1 591,0 %</b>	<b>624 806</b>	<b>3 124,0 %</b>	<b>236 294</b>
<b>YLI-/ALIJÄÄMÄ</b>	<b>20 000</b>	<b>618 139</b>	<b>3 090,7 %</b>	<b>604 806</b>	<b>381 845</b>	<b>1 591,0 %</b>	<b>624 806</b>	<b>3 124,0 %</b>	<b>236 294</b>

### 3.6 INVESTOINNIT

Talousarvion 2022 investointien nettomeno on kaupungin ja vesihuollon osalta 2.560.000 euroa.

Kaupunginvaltuusto on vuoden 2022 aikana hyväksynyt yhteensä 1.172.150 euron suuruiset lisämäärärahat, joiden jälkeen investointien nettomeno nousi yhteensä 3.732.150 euroon.

Kaupunginhallituksen alaisen toiminnan investoinnit sisältävät varaumat osakkeiden ja osuuksien hankintaan, maa-alueiden hankintaan, Lämpölaitoksen korjaus- ja ylläpitoinvestointeihin ja uusien liittymien rakentamiseen sekä sisäisen palvelukeskuksen järjestelmä- ja lisenssihankintoihin. Lisämäärärahat koskevat M365 -palvelujen käyttöönottoa ja palvelinympäristön kehittämistä, johon liittyviä töitä siirtyi vuodelta 2021 vuodelle 2022 sekä Kiinteistö Oy Virtain Vuokrataloille annettua oman pääoman ehtoista rahoitusta (svop-sijoitus). Toteuma sisältää mm. Pirkanmaan Voimia Oy:n osakkeen hankinnan, em. svop-sijoituksesta 540.000 euroa, maa-alueen hankinnan, M365 -palvelujen käyttöönotto- ja palvelinympäristön kehittämiskustannuksia, taloushallinnon järjestelmän lisäominaisuuksien hankintakustannuksia liittyen automaattiseen talousraportointiin sekä kaukolämpölaitoksen ennalta-arvaamattomia kustannuksia.

Perusturvalautakunnan alaiset investointimäärärahat ovat varauksia tietojärjestelmiin liittyviin investointeihin sekä terveystoimen kalustohankintoihin. Kalustohankinnat on toteutettu leasingilla, joten niistä ei ole tullut toteumaa investointeihin. Tietojärjestelmäinvestointeja ei ole vielä toteutunut vuonna 2022.

Teknisten palveluiden lautakunnan investoinneista merkittävimmät määrärahavaraukset kohdistuvat vesihuoltolaitoksen hakeryhmään sekä Nallelan uuden kaava-alueen rakentamiseen. Elokuun lopun toteumassa merkittävimmät erät ovat Nallentien rakentaminen, hallintokuntien käytössä oleviin rakennuksiin sisältyvä ambulanssitalin rakentaminen sekä vesihuoltolaitoksen investoinnit.

## Elokuu 2022

	TA 2022	TA muutos 2022	TA + MU 2022	Toteuma 2022	Ylitys/alitus	Tot.-%
<b>KAUPUNGINHALLITUS/YLEISH (INVESTOINTI)</b>						
INVESTOINTITULOT	20 000	0	20 000	185 352	-165 352	927 %
INVESTOINTIMENOT	-580 000	-1 077 150	-1 657 150	-726 302	-930 848	44 %
<b>NETTOMENO</b>	<b>-560 000</b>	<b>-1 077 150</b>	<b>-1 637 150</b>	<b>-540 950</b>	<b>-1 096 200</b>	<b>33 %</b>



## Elokuu 2022

	TA 2022	TA muutos 2022	TA + MU 2022	Toteuma 2022	Ylitys/alitus	Tot.-%
<b>PERUSTURVALAUTAKUNTA(INVESTOINTI)</b>						
INVESTOINTIMENOT	-290 000	0	-290 000	-8 231	-281 769	3 %
<b>NETTOMENO</b>	<b>-290 000</b>	<b>0</b>	<b>-290 000</b>	<b>-8 231</b>	<b>-281 769</b>	<b>3 %</b>
<b>TEKNINEN LAUTAKUNTA(INVESTOINTI)</b>						
INVESTOINTITULOT	0	0	0	0	0	0 %
INVESTOINTIMENOT	-1 710 000	-95 000	-1 805 000	-863 665	-941 335	48 %
<b>NETTOMENO</b>	<b>-1 710 000</b>	<b>-95 000</b>	<b>-1 805 000</b>	<b>-863 665</b>	<b>-941 335</b>	<b>48 %</b>
<b>VIRTAIN KAUPUNKI</b>						
INVESTOINTITULOT	20 000	0	20 000	185 352	-165 352	927 %
INVESTOINTIMENOT	-2 580 000	-1 172 150	-3 752 150	-1 597 502	-2 154 648	43 %
<b>NETTOMENO</b>	<b>-2 560 000</b>	<b>-1 172 150</b>	<b>-3 732 150</b>	<b>-1 412 150</b>	<b>-2 320 000</b>	<b>38 %</b>

### 3.7 RAHOITUS

Talousarviossa on varaus 2 milj. euron lainanottoon. Tulorahoituksen ennuste näyttää koko vuoden osalta ylittävän talousarvion, joten todennäköisesti lainaa ei tarvitse nostaa vuoden 2022 aikana.

Viime vuosina kiinteäkorkoinen rahoitus on ollut huomattavan edullista, minkä johdosta kaupungin lainasalkku painottuu kiinteäkorkoisiin lainoihin. Vaihtuvakorkoisten lainojen pääoma on vuoden 2022 lopussa noin 1,5 milj. euroa, joka on noin 9 % lainapääomasta. Viimeaikoina nousseella korkotasolla ei siten ole merkittävää vaikutusta Virtain kaupungin korkokustannuksiin. Lainasalkun keskimääräinen korkoprosentti lokakuussa 2022 on n. 0,32 %.

Seuraavassa on esitetty kaupungin rahoituslaskelma 31.8.2022 tilanteessa.

## RAHOITUSLASKELMA (1 000 euroa) 31.8.2022

### Varsinaisen toiminnan ja investointien rahavirta

Vuosikate	5 785
Tulorahoituksen korjauserät	-21

### Toiminnan rahavirta

Investointimenot	-1 837
Rahoitusosuudet investointeihin	0
Pysyvien vastaavien hyödykkeiden myyntitulot	207

### Investointien rahavirta -1 630

### Varsinaisen toiminnan ja investointien rahavirta 4 133

### Rahoitustoiminnan kassavirta

#### Antolainauksen muutokset 0

Pitkäaikasten lainojen lisäys	0
Pitkäaikasten lainojen vähennys	-1 948

#### Lainakannan muutokset -1 948

Toimeksiantojen varojen ja pääomien muutokset	58
Vaihto-omaisuuden muutos	
Saamisten muutos	-7
Korottomien pitkä- ja lyhytaikaisten velkojen muutos	-313

#### Muut maksuvalmiuden muutokset -263

### Rahoitustoiminnan rahavirta -2 210

### KASSAVAROJEN MUUTOS 1 923

#### KASSAVARAT 31.8. 12 197

#### KASSAVARAT 1.1. 10 274

## 4 KONSERNIYHTIÖT

Kaupunginhallitus on vuoden 2022 talousarvon täytäntöönpano-ohjeessa edellyttänyt tytäryhtiöiltä osavuositiedot raportointia toimielinten kanssa samassa rytmissä. Tytäryhtiöille on toimitettu raporttipohja, jossa tulee antaa tiedot talouden kehityksestä sanallisesti ja tuloslaskelman muodossa sekä antaa tietoa tulevaisuuden näkymistä ja riskeistä. Tytäryhtiöiden tiedot on esitetty seuraavassa.

## 4.1 KEITURIN SOTE OY

### Talouden kehitys 1-8/2022 ja ennuste 1-12/2022

1-8/2022 sujui budjetin mukaan. Koronaan liittyvät kustannukset ovat vähentyneet 75 t€ viime vuodesta, joka helpottaa osaltaan budjetin toteutumista. Palveluita on tuotettu enemmän oman henkilöstön toimin kuin ostopalveluna. Palkkoihin tuonut painetta henkilöstön saatavuus. Yksiköissä, joissa on mitoitukset, on jouduttu maksamaan ylittöitä ja lisäksi vuoronvaihto- ja muita vastaavia lisiä on jouduttu korottamaan.

Tuloslaskelma

(1.000 euroa)	Budjetti 2022	Toteuma 8/2022	Toteuma %	Toteuma 8/2021	Muutos 2022-2021	Ennuste 1-12/2022
Liikevaihto	29 484,0	19 757,0	67 %	19 115,0	642,0	29 555,0
Liiketoiminnan muut tuotot		29,0		10,0	19,0	30,0
Materiaalit ja palvelut	-6 354,0	-3 852,0	61 %	-4 481,0	629,0	-5 778,0
Henkilöstökulut	-21 447,0	-14 715,0	0,6861099	-13 606,0	-1 109,0	-22 070,0
Liiketoiminnan muut kulut	-1 610,0	-1 159,0	72 %	-1 003,0	-156,0	-1 700,0
Poistot ja arvonalentumiset	0,0	-7,0		-7,0	0,0	-11,0
Liikevoitto	73,0	53,0	73 %	28,0	25,0	26,0
Rahoitustuotot ja -kulut		-1,0		0,0	-1,0	-1,0
Tulos ennen veroja	73,0	52,0	71 %	28,0	24,0	25,0
Tuloverot	-15,0	-10,0	67 %	-6,0	-4,0	-4,0
Tilikauden tulos	58,0	42,0	72 %	22,0	20,0	21,0

### Talousarviotavoitteiden toteutuminen

Mittari	Tavoite 2022	Toteuma 8/2022 tai ennuste 12/2022
Tilikauden tulos	≥ 0	ennuste +20 t€
Tilauksen toteutuminen	Sovitussa tilaussummassa pysyminen tai sen alittaminen	ennuste budjetti ylittyy 150 t€
Tilauksen toteutuminen	Tilattujen palveluiden toteuttaminen laadukkaasti hoitotakuun ja muiden lakisääteisten veloitteiden mukaisesti.	KYLLÄ

### Arvio tulevasta kehityksestä ja riskeistä

Korona-pandemia on vaimennut vuonna 2022. Oletettu positiivinen kustannusvaikutus 90 t€.

Työehtosopimukset ovat päättyneet keväällä 2022 ja uusia ei ole vielä saatu neuvoteltua Tehyn ja Superin osalta. Tämä luo epävarmuutta budjetin toteutumiseen. Budjetissa on oletettu 2 % palkankorotus.

Henkilöstön saatavuus on vaikeutunut ja tämä on luonut painetta erilaisten rekrytointia helpottavien toimien aloittamiseen ja uusien toimintamallien käyttöön ottamiseen.

Vuonna 2022 Keiturin Sote Oy jatkaa valmistautumista Pirkanmaan hyvinvointialueelle siirtymiseen. Tämä tuo ylimääräisiä kustannuksia, mutta osa niistä saadaan takaisin eri hankerahoituksesta.

## 4.2 VIRTAIN ENERGIA OY

### Talouden kehitys 1-8/2022 ja ennuste 1-12/2022

Tänäkin vuonna alkuvuosi oli suhteellisen kylmä ja sitä kautta myös lämmön myynti oli odotetulla tasolla. Liikevaihto on hiukan pienempi, kuin viime vuonna. Koska lämmön myynti on viime vuoteen verraten ollut pienempi, on myös kustannukset olleet pienemmät ja tulos näyttää jopa hiukan paremmalta kuin viime vuonna. Lämpöenergian hintaan tehtiin 2,5 % korotus 1.2.2022 alkaen, johtuen polttoaineiden hinnan korotuksista. Tämä osaltaan parantaa tulosta. Perinteisesti liikevoitto ja tulos näyttävät tässä vaiheessa isoilta, mutta tilanne tasaantuu loppuvuoden myötä. Loppuvuoden lämmönmyyntiä on vaikea ennustaa, mutta tulosta syö jonkin verran 1.9.2022 alkaneen uuden lämmityskauden n. 5,6 % nousseet polttoaineiden hinnat. Yllättäviä menoeriä ovat olleet kiinteiden polttoaineiden toimitukseen 31.8.2022 saakka liittyvät diesel-polttoaineiden normaalia huomattavasti suurempien hinnankorotusten kompensointimaksut. Uusia kaukolämpöasiakkaita on tänä vuonna saatu yksi kappale

#### Tuloslaskelma

(1.000 euroa)	Budjetti 2022	Toteuma 8/2022	Toteuma %	Toteuma 8/2021	Muutos 2022-2021
Liikevaihto	2 380,0	1 519,0	64 %	1 538,0	-19,0
Liiketoiminnan muut tuotot	0,0	0,0		0,0	0,0
Materiaalit ja palvelut	-1 150,0	-665,0	58 %	-713,0	48,0
Henkilöstökulut	-226,0	-158,0		-155,0	-3,0
Liiketoiminnan muut kulut	-908,0	-555,0	61 %	-539,0	-16,0
Poistot ja arvonalentumiset	-31,0	-27,0	87 %	-23,0	-4,0
Liikevoitto	65,0	114,0		108,0	6,0
Rahoitustuotot ja -kulut	0,0	1,0		1,0	0,0
Tulos ennen veroja	65,0	115,0	177 %	109,0	6,0
Tuloverot	-25,0	-14,0	56 %	-28,0	14,0
Tilikauden tulos	40,0	101,0	253 %	81,0	20,0

### Talousarviotavoitteiden toteutuminen

Mittari	Tavoite 2022	Toteutuminen 8/2022 (tai ennuste 12/2022)
Tilikauden tulos	≥ 40 000	Ennuste 60000
Lämmön toimitusvarmuus	Ei merkittäviä häiriöitä lämmöntoimituksessa	Sellaisia häiriöitä ei ole ollut, jotka olisi näkynyt asiakkaille saakka.
Uusien liittymien määrä	≥ 3	1

## Arvio tulevasta kehityksestä ja riskeistä

Toiminta jatkuu ennallaan. Kummassakin kpa-kattilassa havaittiin vuosihuollossa peruskorjaustarpeita, jotka korjattiin. Niiden aiheuttamat kustannukset kuitenkin saataneen katettua investointimenoihin varatulla ”Ennalta arvaamattomat peruskorjaukset”-erällä. Kevään aikana järjestettiin kiinteiden polttoaineiden toimituksista tarjouskilpailu, jonka kautta valittiin polttoainetoimittajat jaksolle 1.9.2023 – 31.8.2028. Kaikki uudet polttoainesopimukset on allekirjoitettu ja polttoaineiden määrälliset toimitukset on näin ollen turvattu, mutta niiden hintojen kehittymistä tulevaisuudessa on vaikea ennustaa. Sähköenergian hinta nousee vuoden vaihteessa roimasti, koska kaupungin sähköntoimitussopimus, jonka kautta meidänkin sähkö ostetaan, päättyy 31.12.2022, eikä seuraavalle vuodelle ole ollenkaan tehtyjä hintakiinnityksiä.

On arvio, että hankittavien uusien kiinnitysten myötä ensi vuoden sähköenergian hinta nelinkertaistuu, jolla on jo erittäin merkittävä vaikutus meidänkin talouteen. Tästä säädestä lisää ensi vuoden talousarvioesityksen myötä.

Hintojen muutokset on joka tapauksessa ainakin osittain kompensoitava kaukolämpöenergian myyntihintojen muutoksilla, eli riski hinnankorotuksista siirtyy osittain kaukolämpöasiakkaille. Kaukolämmön kilpailukyky kuitenkin säilyy hyvänä, koska muut polttoaineet ja sähkö kallistuvat vähintäänkin samaa tahtia.

## 4.3 VIRTAIN YRITYSPALVELU OY

### Talouden kehitys 1-8/2022 ja ennuste 1-12/2022

Talous on toteutunut suunnitellusti. Poikkeuksellisia tulo- tai menoeriä ei ole ollut tilikauden aikana.

Tuloslaskelma

(1.000 euroa)	Budjetti 2022	Toteuma 8/2022	Toteuma %	Toteuma 8/2021	Muutos 2022-2021	Ennuste 1-12/2022
Liikevaihto		90,0		120,0	-30,0	120,0
Liiketoiminnan muut tuotot					0,0	0,0
Materiaalit ja palvelut					0,0	0,0
Henkilöstökulut		-39,0		-36,0	-3,0	-59,0
Liiketoiminnan muut kulut		-24,0		-58,0	34,0	-36,0
Poistot ja arvonalentumiset		-6,0		-11,0	5,0	-9,0
Liikevoitto	0,0	21,0		15,0	6,0	16,0
Rahoitustuotot ja -kulut		21,0		23,0	-2,0	32,0
Tulos ennen veroja	0,0	42,0		38,0	4,0	48,0
Tuloverot		-8,0		-12,0	4,0	-8,0
Tilikauden tulos	0,0	34,0		26,0	8,0	40,0

### Talousarvotavoitteiden toteutuminen

Mittari	Tavoite 2022	Toteutuminen 8/2022
Tilikauden tulos	≥ 20.000	34000
Vuokrausaste	100 %	100%
Teollisuushallien vuokraustoiminnan yhdistäminen perustettavan yhtiön kanssa	Toteutunut vuonna 2022	Toteutunut vuonna 2022

### Arvio tulevasta kehityksestä ja riskeistä

Vuonna 2023 suunnitelmassa jakautuminen

## 4.4 VIRTAIN ELINVOIMAPALVELUT OY

### Talouden kehitys 1-8/2022 ja ennuste 1-12/2022

Virtain Elinvoimapalvelut Oy on perustettu 5.10.2021. Yhtiölle siirrettiin 1.2.2022 liiketoimintasiirrolla kolme Virtain kaupungin teollisuus- ja tuotantotilojen rakentamiseen ja hallintaan liittyvä toiminta. Toimintaan sisältyy tällä hetkellä kolme teollisuusrakennusta, joita yhtiö vuokraa. Yhtiön talous on toteutunut odotetusti.

Tuloslaskelma

(1.000 euroa)	Budjetti 2022	Toteuma 8/2022	Toteuma %	Toteuma 8/2021	Muutos 2022-2021	Ennuste 1-12/2022
Liikevaihto		159,0		0,0	159,0	240,0
Liiketoiminnan muut tuotot					0,0	0,0
Materiaalit ja palvelut		-10,0			-10,0	-15,0
Henkilöstökulut					0,0	0,0
Liiketoiminnan muut kulut		-19,0			-19,0	-29,0
Poistot ja arvonalentumiset		-88,0			-88,0	-132,0
Liikevoitto	0,0	42,0		0,0	42,0	64,0
Rahoitustuotot ja -kulut					0,0	0,0
Tulos ennen veroja	0,0	42,0		0,0	42,0	64,0
Tuloverot		4,8			4,8	-16,0
Tilikauden tulos	0,0	46,8		0,0	46,8	48,0

### Talousarviotavoitteiden toteutuminen

Mittari	Tavoite 2022	Toteutuminen 8/2022 (tai ennuste 12/2022)
Tilikauden tulos	≥ 0	42000
Vuokrausaste	100 %	100%
Uuden hallihankkeen käynnistäminen	Toteutussuunnitelma valmis vuoden 2022 aikana	Toteutussuunnitelma valmistuu 2023 aikana

### Arvio tulevasta kehityksestä ja riskeistä

Loppujen teollisuushallien siirto Virtain Yrityspalvelu Oy:stä Elinvoimapalveluille vuoden 2023 aikana.

## 4.5 VIRTAIN JÄÄHALLI OY

### Talouden kehitys 1-8/2022 ja ennuste 1-12/2022

Yhtiön toimintaympäristö on huomattavan vaikea. Yhtiön käyttökate on hieman miinuksella, mutta pääosa tappiosta tulee poistojen vaikutuksesta. Yhtiön rahoitusasema on hieman parempi kuin aiempina vuosina ja yhtiö on melko hyvin pystynyt suoriutumaan laskuistaan. Virtain Kaupungille on kuitenkin avoinna laskuja jotka koostuvat erityisesti kiinteistön hoidosta.

## Tuloslaskelma

(1.000 euroa)	Budjetti 2022	Toteuma 8/2022	Toteuma %	Toteuma 8/2021	Muutos 2022-2021	Ennuste 1-12/2022
Liikevaihto		53,0		33,0	20,0	100,0
Liiketoiminnan muut tuotot		20,0			20,0	20,0
Materiaalit ja palvelut		-5,0		-9,5	4,5	-15,0
Henkilöstökulut					0,0	0,0
Liiketoiminnan muut kulut		-75,0		-47,0	-28,0	-110,0
Poistot ja arvonalentumiset		-24,0		-24,0	0,0	-36,0
Liikevoitto	0,0	-31,0		-47,5	16,5	-41,0
Rahoitustuotot ja -kulut				-1,5	1,5	-3,0
Tulos ennen veroja	0,0	-31,0		-49,0	18,0	-44,0
Tuloverot		-1,0			-1,0	0,0
Tilikauden tulos	0,0	-32,0		-49,0	17,0	-44,0

## Talousarviovavoitteiden toteutuminen

Mittari	Tavoite 2022	Toteutuminen 8/2022 (tai ennuste 12/2022)
Tilikauden tulos	≥ 0	
Myyty jääaika	≥ 950 h	

## Arvio tulevasta kehityksestä ja riskeistä

Sähkön hinnan nousu vaikuttaa merkittävästi yhtiön taloudelliseen tilanteeseen.

## 4.6 KIINTEISTÖ OY VIRTAIN VUOKRATALOT

### Talouden kehitys 1-8/2022 ja ennuste 1-12/2022

Liikevaihdon toteuma tulee olemaan lähellä budjettiä ja 3-4% suurempi kuin 2021. Vuokrausaste on vuoden 2022 aikana ollut keskimäärin 90%. Muutoksia tähän ei loppuvuoden aikana ole odotettavissa.

Menopuolella niin henkilöstökulut kuin myös rahoituskulut alittavat budjetin. Muut hoitokulut alittavat myös budjetin, mikäli suunnitellut korjaukset, ym toimenpiteet eivät ala kuluvan vuoden aikana.

### Tuloslaskelma

(1.000 euroa)	Budjetti 2022	Toteuma 8/2022	Toteuma %	Toteuma 8/2021	Muutos 2022-2021	Ennuste 1-12/2022
Liikevaihto	1 357,0	884,0	65 %	856,0	28,0	1 326,0
Muut kiinteistön tuotot		1,3		0,5	0,8	1,3
Henkilöstökulut	-59,0	-23,0	39 %	-29,0	6,0	-36,0
Poistot ja arvonalentumiset	-235,0	-156,0	66 %	-160,0	4,0	-235,0
Kiinteistön muut hoitokulut	-846,0	-516,0	61 %	-513,0	-3,0	-820,0
Liikevoitto	217,0	190,3	88 %	154,5	35,8	236,3
Rahoitustuotot- ja kulut	-51,0	-16,0	31 %	-17,0	1,0	-30,0
Tulos ennen veroja	166,0	174,3	105 %	137,5	36,8	206,3
Tuloverot					0,0	0,0
Tilikauden tulos	166,0	174,3	105 %	137,5	36,8	206,3

## Talousarvion tavoitteiden toteutuminen

Mittari	Tavoite 2022	Toteutuminen 8/2022 (tai ennuste 12/2022)
Tilikauden tulos	≥ 0	
Vuokrausaste	90 %	90 %

### Arvio tulevasta kehityksestä ja riskeistä

Virtain Vuokratalot Oy pyrkii kehittämään talojensa ja asuntojensa laatua pystyäkseen tarjoamaan nykyvaatimusten mukaista asumista vuokralaisille sekä turvatakseen vuokrausasteen hyvän tason. Tähän tarvitaan ulkopuolista rahoitusta, koska yhtiön oma rahoitus tilanne ei mahdollista tarvittavia investointeja. Tarvittavista toimenpiteistä on tehty korjauskustannussuunnitelma johon kaupungilta on saatu syyskuussa 540.000,00 €.

Valtionkonttorilta on haettu kolmen lainan lyhennysvapaita vuoden 2024 loppuun. Hakemukseen on tullut Valtionkonttorilta myönteinen päätös. Tämä tulee omalta osaltaan parantamaan yhtiön kassatilannetta. Kaupungin hallitus/valtuusto on päättänyt, että Koivulantie 2 saneerauksesta tehdään laskelmat. Toteutukseen tarvitaan oma rahoitussuunnitelma

## 4.7 KIINTEISTÖ OY VIRTAIN OPISKELIJA-ASUNTOLAT

### Talouden kehitys 1-8/2022 ja ennuste 1-12/2022

Talousarvio on toteutunut hyvin. Yhtiö maksaa suoraan laskuttajalle vedestä, jätevedestä, kaukolämmöstä ja sähköstä ja yhtiö laskuttaa edelleen vuokralaisia mittarilukemien perusteella.

Tuloslaskelma

(1.000 euroa)	Budjetti 2022	Toteuma 8/2022	Toteuma %	Toteuma 8/2021	Muutos 2022-2021	Ennuste 1-12/2022
Liikevaihto	53,2	36,1	68 %	56,9	-20,8	54,1
Muut kiinteistön tuotot				0,5	-0,5	0,0
Henkilöstökulut	-0,7	-0,4	67 %		-0,4	-0,7
Poistot ja arvonalentumiset	-24,4	-16,2	67 %	-17,0	0,8	-24,4
Kiinteistön muut hoitokulut	-30,7	-28,1	91 %	-42,4	14,3	-38,1
Liikevoitto	-2,5	-8,7	341 %	-2,0	-6,6	-9,0
Rahoitustuotot- ja kulut	-10,9	1,1	-10 %		1,1	-10,9
Tulos ennen veroja	-13,4	-7,6	56 %	-2,0	-5,5	-19,9
Tuloverot					0,0	0,0
Tilikauden tulos	-13,4	-7,6	56 %	-2,0	-5,5	-19,9

(Rahoitustuotot ja kulut budjetti sarakkeessa on huomioitu myös lainan lyhennykset.)

### Arvio tulevasta kehityksestä ja riskeistä

Talousarvio on toteutunut suunnitellun suunnitelman mukaisesti. lainanlyhennys laskujen eräpäiviä joudutaan muuttamaan ja venyttämään, koska niitä ei ole rahaa maksaa, vaan niihin pitää aina hakea kaupungin avustusta.

Siivous ja kotipalvelu Myllyaholta ja Virtain kaupungilta B-talon osalta laskutetaan kuukausittain sähköstä, kaukolämmöstä ja vedestä kulutuksen mukaisesti. Siivous ja kotipalvelu Myllyaho ja kaupunki maksavat vuokraa kuukausittain niin kuin Virtain kaupunki B-talon osalta. Myös tietoliikenne/KTV eli Elmonetin laskut on osoitettu Myllyaholle.

Avustuksen tarve on edelleenkin ajankohtainen ja pakollinen, jotta lainan lyhennykset saadaan hoidettua jatkossakin. Ilman kaupungin avustusta lainoja ei voida lyhentää.



## 4.8 KIINTEISTÖ OY VIRTAIN VETERAANIT

### Talouden kehitys 1-8/2021 ja ennuste 1-12/2022

Yhtiön taloudellinen tilanne on erittäin hyvä. Tiedossa ei ole mitään suurempia remonteja. Kattoremontti on ehkä seuraava suurempi remontti.

#### Tuloslaskelma

(1.000 euroa)	Budjetti 2022	Toteuma 8/2022	Toteuma %	Toteuma 8/2021	Muutos 2022-2021	Ennuste 1-12/2022
Liikevaihto	72,0	50,0	69 %	49,3	0,7	72,0
Muut kiinteistön tuotot					0,0	0,0
Henkilöstökulut	-4,0		0 %		0,0	-4,0
Poistot ja arvonalentumiset	-2,5	-1,7	68 %	-1,8	0,1	-2,5
Kiinteistön muut hoitokulut	-65,5	-24,6	38 %	-42,4	17,8	-65,9
Liikevoitto	0,0	23,7		5,1	18,6	-0,4
Rahoitustuotot- ja kulut					0,0	0,0
Tulos ennen veroja	0,0	23,7		5,1	18,6	-0,4
Tuloverot					0,0	0,0
Tilikauden tulos	0,0	23,7		5,1	18,6	-0,4

#### Talousarvotavoitteiden toteutuminen

Mittari	Tavoite 2022	Toteuma 8/2022
Tilikauden tulos	≥ 0	25 845
Vuokrausaste	100 %	

#### Arvio tulevasta kehityksestä ja riskeistä

Talon rahatilanne on hyvä. Ongelmaksi tulee se, että taseen talon arvo on pieni, ja poistojen määrä on erittäin pieni nähden aina tilikauden tulokseen. Joten asuintalovarauksilla on jouduttu tulosta ”muokkaamaan”, jotta ei ole tarvinnut maksaa veroja. Huolimatta hyvästä taloudellisesta tilanteesta talousarvioehdotuksessa on 0,20/m<sup>2</sup> korotus voimassa oleviin vuokriin. Tällä varaudutaan energian ym kustannusten korotuksiin. Yhtiön tavoitteena on maksaa omistajalle 2022 tuloksen perusteella omalle pääomalle osinkoa 4%.

## 4.9 KIINTEISTÖ OY KILLINPOLKU

### Talouden kehitys 1-8/2022 ja ennuste 1-12/2022

Liikevaihto on toteutunut suunnitelman mukaisesti, mutta rahat ovat vähissä. Maksamattomia laskuja elokuun lopussa oli yhteensä 5698 €. Nämä laskut ovat erääntyneet jo aikaisemmin. Vuokratuotto nykyisellä vuokralaisten määrällä on 3738 €, joten sillä summalla ei makseta enää rästilaskuja.

Syyskuun lopussa erääntyy valtiokonttorin lainan lyhennys 4500 €, jota ei pystytä maksamaan, vaikka syyskuussa ei maksettaisi mitään muita laskuja.

#### Tuloslaskelma

(1.000 euroa)	Budjetti 2022	Toteuma 8/2022	Toteuma %	Toteuma 8/2021	Muutos 2022-2021	Ennuste 1-12/2022
Liikevaihto	48,5	31,6	65 %	27,8	3,8	48,5
Muut kiinteistön tuotot		0,0			0,0	0,0
Henkilöstökulut		0,0			0,0	0,0
Poistot ja arvonalentumiset	-18,0	-12,0	67 %	-12,6	0,6	-18,0
Kiinteistön muut hoitokulut	-39,5	-23,9	61 %	-28,4	4,5	-39,5
Liikevoitto	-9,0	-4,3	48 %	-13,2	8,9	-9,0
Rahoitustuotot- ja kulut	-9,0	-4,5	50 %	-4,5	0,0	-9,0
Tulos ennen veroja	-18,0	-8,8	49 %	-17,7	8,9	-18,0
MAKSAMATTOMAT LASKUT		-5,7			-5,7	0,0
Tilikauden tulos	-18,0	-14,5	81 %	-17,7	3,2	-18,0

### Arvio tulevasta kehityksestä ja riskeistä

Yhtiön taloudellinen tilanne on huono. Asuntojen vuokrausaste on ollut vuosia 60-66%.

Pitkään jatkuneesta, heikosta rahatilanteesta johtuen, korjausvelkaa on paljon niin huoneistoissa kuin itse rakennuksessa.

Vuokratuotot eivät kata kiinteistön kuluja, joten laskuja ei voida maksaa ajallaan.

Toimitusjohtaja on ollut yhteydessä Valtionkonttoriin lainan lyhennysvapaiden osalta. Valtionkonttori ei pitänyt lyhennysvapaita oikeana ratkaisuna. Toimitusjohtaja ja yhtiön hallitus on saanut omistajaohjauksen, jonka mukaan yhtiön tulee laatia toimenpidesuunnitelma sisältäen selvityksen eri vaihtoehtoista yhtiön taloudellisen tilanteen korjaamiseksi sisältäen selvityksen vaihtoehtojen taloudellisesta vaikutuksesta yhtiölle ja sen omistajille.