

YHTEENVETO

- Ulkoiset tuotot 75,0 %
- Ulkoiset menot 74,1 %
- Ulkoinen toimintakate 73,4 %
- Verotulot 82,7 %
- Valtionosuudet 75,5 %

Laskennallinen toteumaprosentti on syyskuun lopussa 75,0 %.

VÄESTÖKEHITYS JA TYÖLLISYYS

Seuraavassa on kuvattuna väestönmuutoksen kuukausitiedot sekä alkuvuoden työllisyyskehitys. Väestön lukumäärä on kuukauden lopun tilanteessa alentunut 39 henkilöllä tilinpäätöshetkeen verrattuna (sis. väkiluvun korjauksen). Vuoden 2021 tiedot on alla päivitetty lopullisten tietojen mukaisiksi. Kokonaisnettomuutto on syyskuun lopun tilanteessa kumulatiivisesti +21.

Työttömyysaste on syyskuussa hieman laskenut edelliseen kuukauteen verrattuna ollen 7,3 %. Vuoden takaiseen verrattuna työttömien lukumäärä oli kuluvan vuoden syyskuussa 2 henkilöä/1 % korkeammalla tasolla kuin 9/2021.

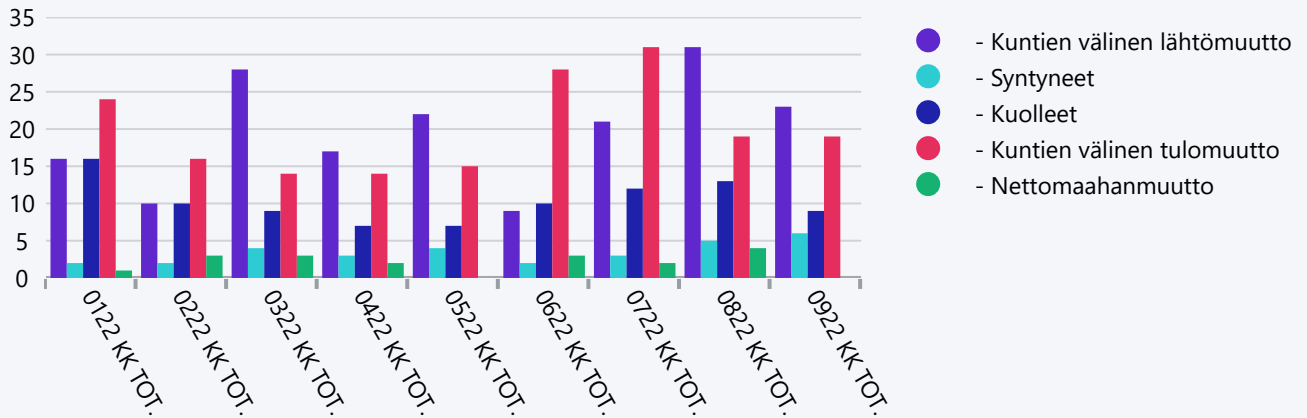
Asukasluku viimeiset 12 kk

	10 2021	11 2021	12 2021	01 2022	02 2022	03 2022	04 2022	05 2022	06 2022	07 2022	08 2022	09 2022
Asukasluku	6 466	6 474	6 465	6 462	6 463	6 447	6 442	6 432	6 446	6 449	6 433	6 426

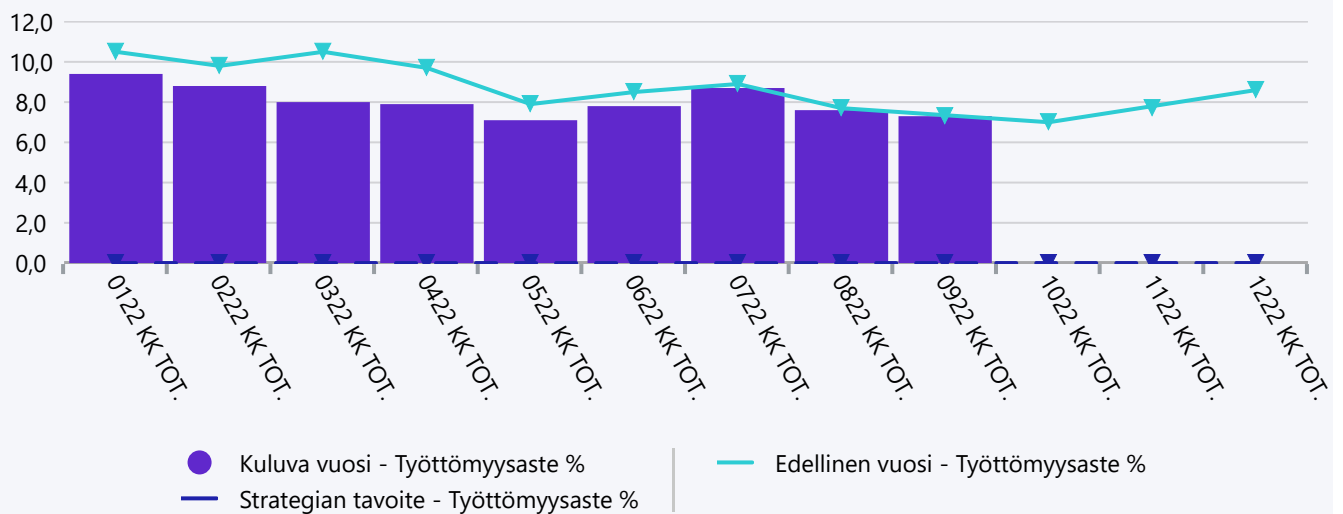
Asukasluvun muutokset kuukausittain 2022

	0122 KK TOT.	0222 KK TOT.	0322 KK TOT.	0422 KK TOT.	0522 KK TOT.	0622 KK TOT.	0722 KK TOT.	0822 KK TOT.	0922 KK TOT.	0922 KUM TOT.
Luonnollinen väestönlisäys	-14	-8	-5	-4	-3	-8	-9	-8	-3	-62
Syntyneet	2	2	4	3	4	2	3	5	6	31
Kuolleet	16	10	9	7	7	10	12	13	9	93
Kuntien välinen nettomuutto	8	6	-14	-3	-7	19	10	-12	-4	3
Kuntien välinen lähtömuutto	16	10	28	17	22	9	21	31	23	177
Kuntien välinen tulomuutto	24	16	14	14	15	28	31	19	19	180
Nettomaahanmuutto	1	3	3	2	0	3	2	4	0	18
Maahanmuutto Suomeen	1	3	3	2	0	3	2	5	0	19
Maastamuutto Suomesta	0	0	0	0	0	0	0	1	0	1

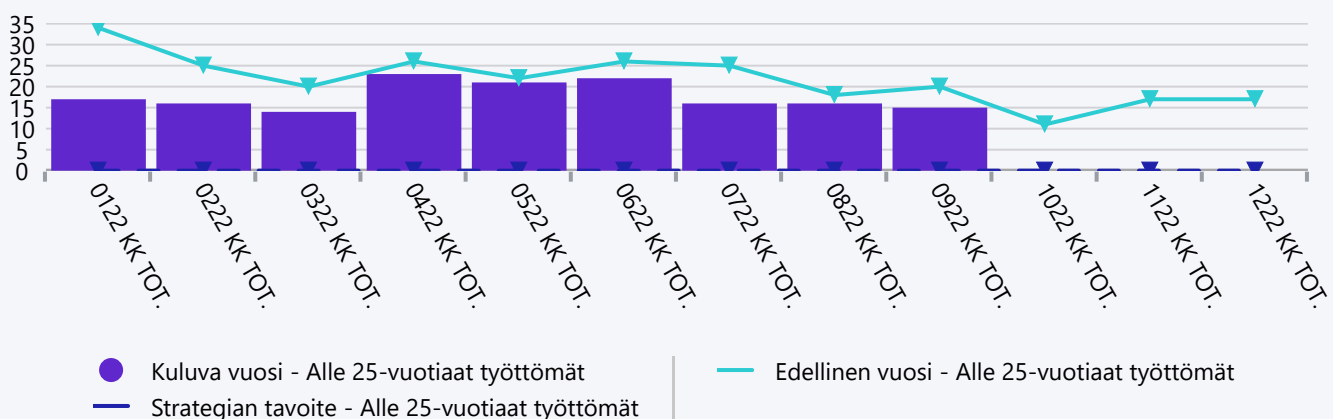
Väestönmuutos kuukausittain



Työttömyysaste %



Alle 25-vuotiaat työttömät



TULOSLASKELMA

Seuraavassa on esitetty kaupungin ulkoinen tuloslaskelma sisältäen Liikelaitos Marttisen. Syyskuun lopun tilanteessa toimintakate on hieman talousarviota alhaisempi. Toteuma sisältää kesäkuussa maksetut lomarahat kokonaisuudessaan. Eläkemenoperusteiset maksut on huomioitu maksettujen ennakoiden mukaan kohdistettuna osastoille aiheuttamisperiaatteen mukaisesti.

Ennusteessa on huomioitu valtionosuudet heinäkuussa tehtyjen uusien päätösten ja verotulot Kuntaliiton syyskuussa päivittämän veroennustekehikon mukaisesti. Lisäksi rahoitustuotot on huomioitu syyskuun lopun toteuman mukaan, mikä ylittää talousarvion tason. Muutoin ennuste perustuu talousarvioon muutoksineen ja tiedossa olevine ylityshkineen.

Tuloslaskelma, Virtain kaupunki (ulkoinen)

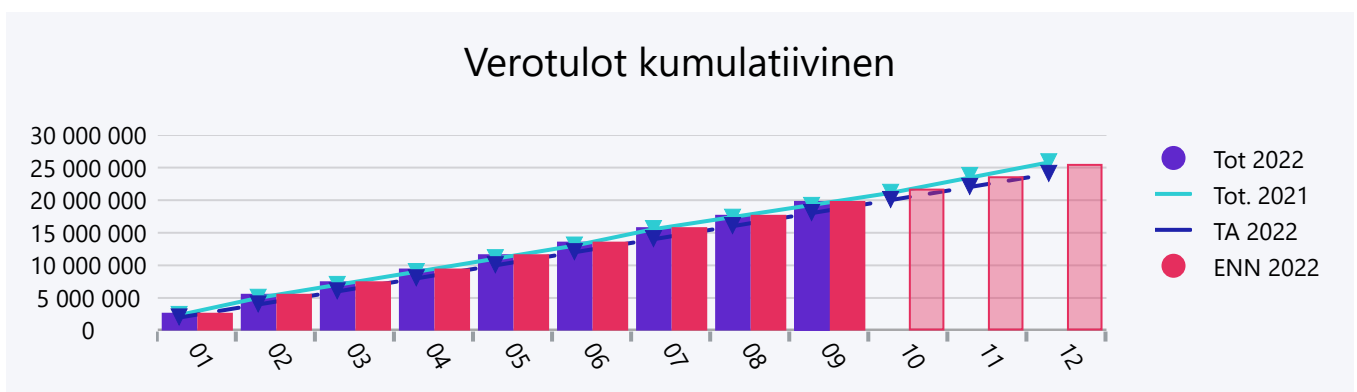
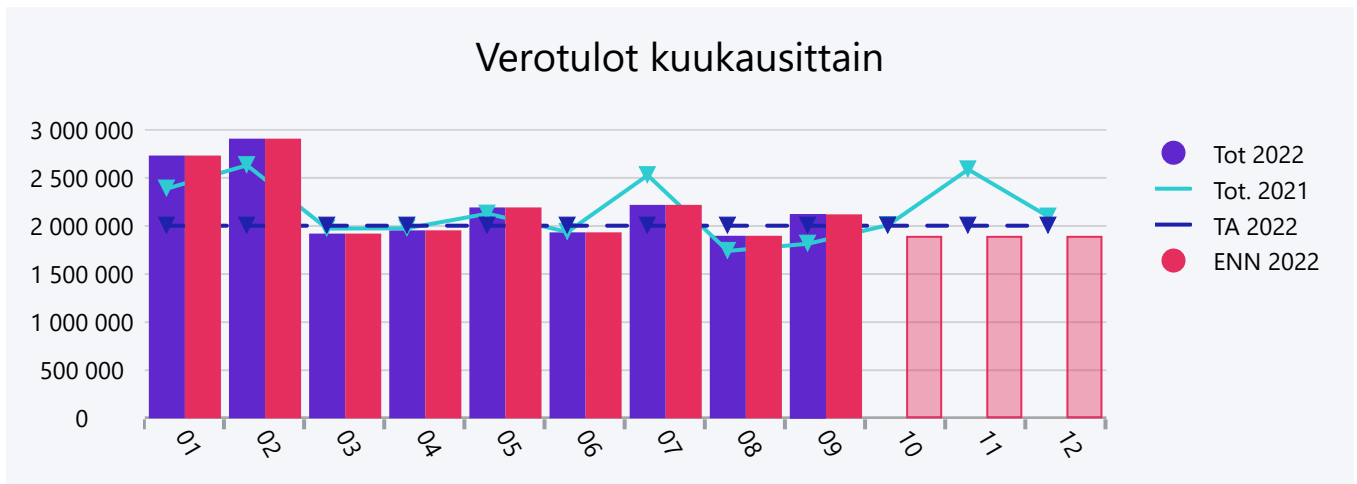
(1 000 euroa)	TP2021	Tot 9/2021	TA 9/2022	Tot %TA+MU 2022	Ennuste	
Toimintatuotot	34 703	24 948	26 279	75,0 %	35 059	35 059
Toimintakulut	-80 134	-59 053	-61 409	74,1 %	-82 919	-82 960
Toimintakate	-45 431	-34 105	-35 130	73,4 %	-47 860	-47 901
Verotulot	25 808	19 116	19 878	82,7 %	24 031	25 570
Kunnallisvero	19 773	14 522	15 017	77,7 %	19 325	19 523
Kiinteistövero	1 925	1 461	1 509	80,1 %	1 883	2 017
Yhteisövero	4 110	3 134	3 352	118,7 %	2 823	4 030
Valtionosuudet	26 668	19 963	20 819	75,5 %	27 585	27 846
Rahoitustuotot ja -kulut	-874	263	695	480,8 %	145	639
Korkotuotot	11	3	1	17,9 %	6	6
Muut rahoitustuotot	395	317	734	306,7 %	240	734
Korkokulut	-81	-57	-40	40,0 %	-101	-101
Muut rahoituskulut	-1 199	0	0		0	0
Vuosikate	6 171	5 237	6 262	160,5 %	3 901	6 154
Poistot ja arvonalentumiset	-4 307	-3 145	-3 044	73,9 %	-4 117	-4 117
Tilikauden tulos	1 864	2 092	3 218	-1488,2 %	-216	2 037
Tilinpäätössiirrot	177	89	112	50,1 %	224	224
Tilikauden ylijäämä/alijäämä	2 041	2 180	3 330	42963,4 %	8	2 261

Verotulot ja valtionosuudet

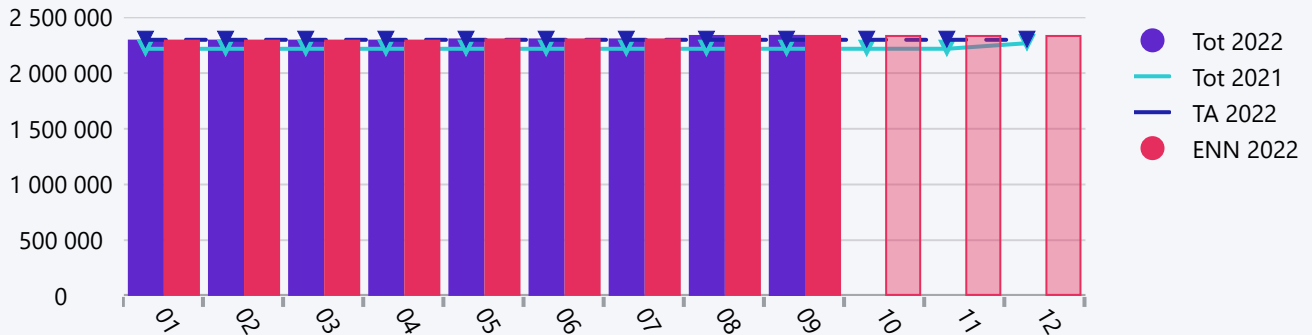
Verotulojen ennuste perustuu syyskuussa julkaistuun veroennustekehikkoon. Verotulojen kertymä on kokonaisuutena talousarviota ja ennustetta korkeammalla tasolla. Erityisesti yhteisöveron kertymä on korkealla tasolla, mihin vaikuttaa edelliseltä vuodelta korkeammalla jako-osuudella maksettavat tilitykset sekä yritysten tammikuussa maksamat ennakontäydennysmaksut. Yhteisöveroennusteen paranemiseen vaikuttaa myös päivitetty kehitysarvio sekä verovuoden 2021 valmistunut verotus. Koko maan tasolla kuntien yhteisöveron tilitykset ovat syyskuussa 12,8 % ja lokakuussa 9,2 % edellisvuotta korkeammalla tasolla. Syyskuun veroennuste aleni hieman edelliseen ennusteeseen verrattuna, mutta kertymä on edelleen ollut hyvällä tasolla. Marraskuun tilitysten yhteydessä tehdään tilitetyn määrän oikaisu, joka tulee vähentämään tilitystä. Kuntaliitto on vielä lähiaikoina päivittämässä veroennustekehikkoa, joka tulee todennäköisesti olemaan hieman suotuisampi vuoden 2022 osalta.

Valtionosuuksien ennuste on heinäkuussa tehtyjen muutospäätösten mukainen. Lisäksi ennusteessa on huomioitu opetus- ja kulttuuriministeriön valtionosuuteen oikaisuvaatimuksen johdosta tullut muutos. Muutosten jälkeen vuoden 2022 valtionosuus on kokonaisuutena noin 260 000 euroa talousarviota korkeampi.

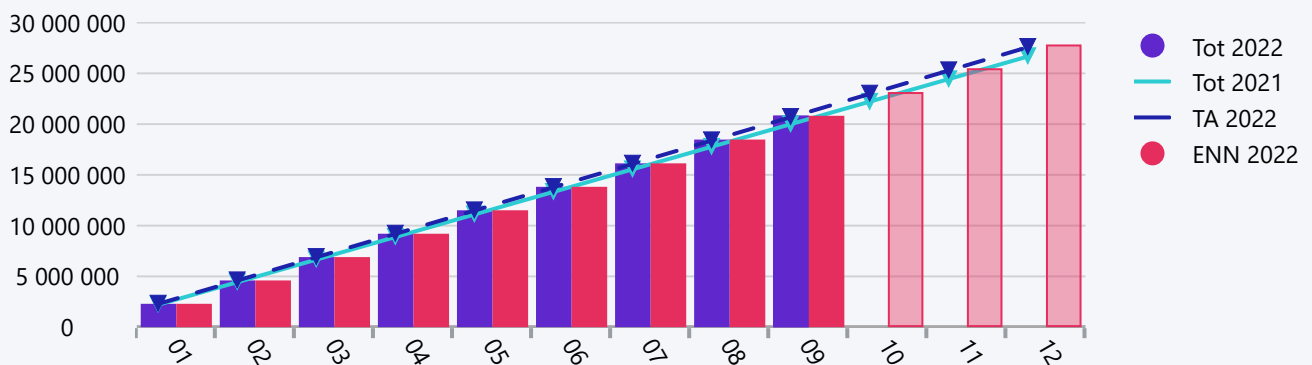
Seuraavassa on esitetty verotulojen ja valtionosuuksien toteuma suhteessa talousarvioon ja edellisvuoteen.



Valtionosuudet kuukausittain

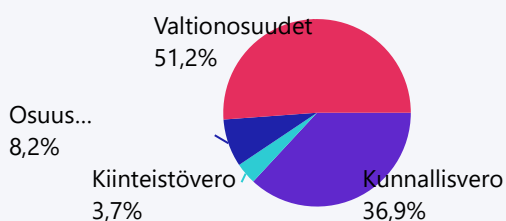


Valtionosuudet kumulatiivinen

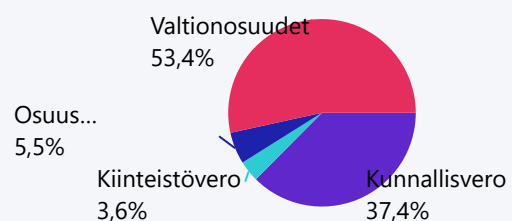


	TA 2022	Toteuma 2022 09	Tot. -%	Toteuma 2021 09	Muutos ed. vuoteen	Muutos %	2021 Tilinpäätös	Ennuste
6000 Kunnallisvero	19 325 000	15 017 403	77,7 %	14 521 542	495 861	3,4 %	19 773 148	19 523 000
6010 Kiinteistövero	1 883 000	1 509 040	80,1 %	1 460 710	48 330	3,3 %	1 925 439	2 017 000
6020 Osuus yhteisöverosta	2 823 000	3 351 572	118,7 %	3 133 598	217 974	7,0 %	4 110 442	4 030 000
Verotulot	24 031 000	19 878 015	82,7 %	19 115 850	762 165	4,0 %	25 809 029	25 570 000
6110 Verotulomenetysten korvaus	4 475 399	3 385 328	75,6 %	3 061 917	323 411	10,6 %	4 082 557	4 581 240
6118 Peruspalvelujen valtionosuus	18 237 384	13 671 117	75,0 %	12 668 232	1 002 885	7,9 %	16 891 347	18 232 907
6119 Verotulohin perustuva vslt.os.tasaus	4 421 533	3 315 733	75,0 %	3 895 002	-579 269	-14,9 %	5 193 337	4 420 977
6120 Opetus- ja kulttuuritoimen valtionosuus	450 857	447 126	99,2 %	338 130	108 996	32,2 %	501 124	610 435
Valtionosuudet	27 585 173	20 819 304	75,5 %	19 963 281	856 023	4,3 %	26 668 365	27 845 559

Verorahoitus TOT 2022 09



Verorahoitus TA 2022



TOIMINTATUOTOT

Seuraavassa on esitetty ulkoisten ja sisäisten toimintatuottojen toteuma Virtain palvelutuotannon osalta. Kokonaisuutena toimintatuotot ovat hieman talousarviota korkeammat ja koko vuoden osalta talousarvion saavuttaminen vaikuttaa koko kaupungin osalta todennäköiseltä.

Myyntituotot ovat kokonaisuutena kertyneet hieman talousarviota myönteisemmin. Myyntituloissa kunnilta näkyy mm. ulkopaikkakuntalaislaskutus terveystoimen palveluista sekä elokuussa laskutetut Merikanto-opiston kuntaosuudet. Maksutuotoissa jättämää on koti- ja laitoshoidon asiakasmaksuissa, sosiaalitoimen asiakasmaksuissa sekä opintomaksuissa, rakennusvalvontamaksut ja avohoidon terveyskeskusmaksut ovat puolestaan ylittäneet talousarvion.

Avustus-, vuokra- ja muut tuotot ovat kertyneet kokonaisuutena talousarviota korkeampina. Avustus- ja muiden tuottojen kertyminen vuoden aikana on hyvin epätasaista. Osa avustustuloista tulee jaksottumaan vuodelle 2023. Avustustuloja nostaa erityisesti terveystoimen menoihin saadut korona-avustukset.

Liikelaitos Marttisen tuottojen toteuma on esitetty omassa taulukossaan muun kaupungin toiminnan jälkeen. Marttisen tuotot ovat alkuvuonna kehittyneet merkittävästi edellisvuotta positiivisemmin ja koko vuoden varaustilanne näyttää hyvältä. Tuottojen kertymä on epätasaista kausivaihtelun johdosta.

Toimintatuotot kumulatiivinen Syyskuu 2022 Virtain palvelutuotanto

	TA 2022	Syyskuu 2022 kumulatiivinen	Tot %	Ylitys (+) Alitus (-)	Syyskuu 2021 kumulatiivinen	Muutos-%	2021 Tilinpäätös
Myyntituotot	5 110 841	4 167 784	81,5 %	334 653	3 713 369	12 %	5 974 122
Maksutuotot	3 817 690	2 424 185	63,5 %	-439 083	2 504 967	-3 %	3 561 545
Tuet ja avustukset	371 155	890 679	240,0 %	612 313	541 612	64 %	1 087 155
Vuokratuotot	5 497 607	4 340 054	78,9 %	216 849	4 603 987	-6 %	6 270 831
Muut toimintatuotot	103 290	93 982	91,0 %	16 515	195 380	-52 %	240 908
Muut toimintatuotot	5 600 897	4 434 037	79,2 %	233 364	4 799 367	-8 %	6 511 739
TOIMINTATUOTOT	14 900 583	11 916 685	80,0 %	741 247	11 559 315	3 %	17 134 560

Toimintatuotot kumulatiivinen Syyskuu 2022 Marttinen

	TA 2022	Syyskuu 2022 kumulatiivinen	Tot %	Ylitys (+) Alitus (-)	Syyskuu 2021 kumulatiivinen	Muutos-%	2021 Tilinpäätös
Myyntituotot	1 350 000	1 141 481	84,6 %	128 981	824 193	38 %	997 279
Tuet ja avustukset	945 000	774 938	82,0 %	66 188	708 099	9 %	1 020 005
Vuokratuotot	45 000	10 278	22,8 %	-23 472	11 252	-9 %	14 936
Muut toimintatuotot	0	0	0,0 %	0	10 316	-100 %	32 254
Muut toimintatuotot	45 000	10 278	22,8 %	-23 472	21 568	-52 %	47 190
TOIMINTATUOTOT	2 340 000	1 926 698	82,3 %	171 698	1 553 860	24 %	2 064 474

TOIMINTAKULUT

Seuraavassa on esitetty ulkoisten ja sisäisten toimintakulujen toteuma Virtain palvelutuotannon osalta. Kokonaisuutena toimintakulut ovat lähes talousarvion mukaiset.

Palkkakulut ovat hieman ylittyneet erityisesti tilapäisten ja sijaisten palkkakulujen osalta.

Asiakaspalvelujen ostot ovat toteutuneet kokonaisuutena hieman talousarviota alhaisemmalla tasolla. Ostot Keiturin Sote Oy:ltä ovat hieman ylittyneet sekä talousarvioon että edellisvuoteen verrattuna. Ostot sairaanhoitopiiriltä ovat puolestaan edellisvuotta ja talousarviota olennaisesti alhaisemmalla tasolla, millä on merkittävä vaikutus kokonaisuuteen. Asiakaspalvelujen ostot muilta ovat sensijaan kasvaneet. Virtain palvelutuotannossa erikoissairaanhoidon menot ovat alentuneet edellisvuoteen verrattuna noin 755.000 euroa (11,7 %) ja ovat syyskuun lopussa noin 2.008.000 euroa talousarviota alhaisemmalla tasolla. Muiden palveluiden ostoissa näkyy mm. menojen epätasainen kertyminen.

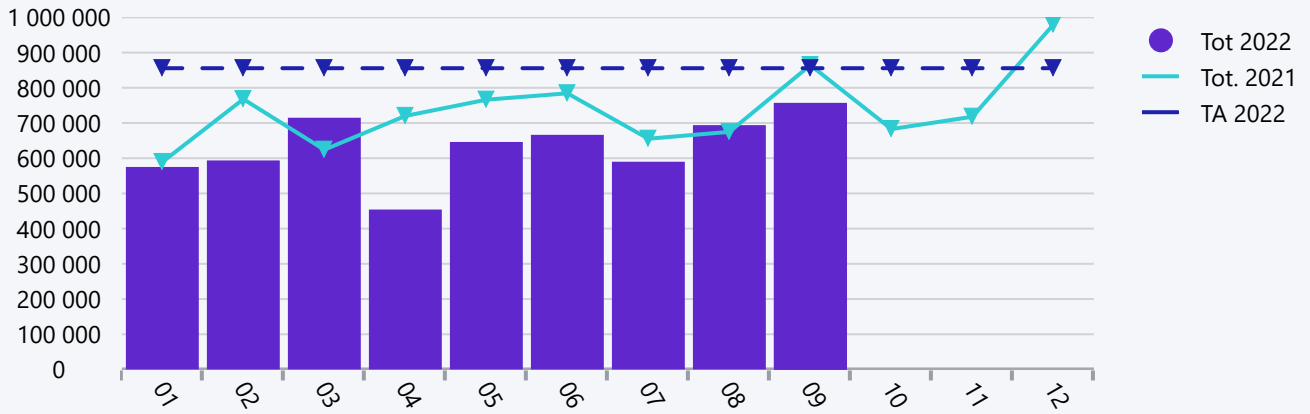
Koronatunnisteella kirjattujen menojen osuus Virtain palvelutuotannossa on syyskuun lopussa 66.900 euroa, mikä on merkittävästi edellisvuotta (124.200 euroa) alhaisemmalla tasolla. Lisäksi testauksen kustannukset ovat Virtain osalta n. 85.700 euroa. Huomioitavaa on, että mm. näytteenoton ja rokottamisen henkilöstökustannukset eivät sisälly em. kustannuksiin.

Liikelaitos Marttisen osalta menot ovat kasvaneet edellisvuoteen verrattuna jolloin toiminta oli vähäisempää. Marttisen menojen kehitys on esitetty omassa taulukossaan kaupungin menojen jälkeen.

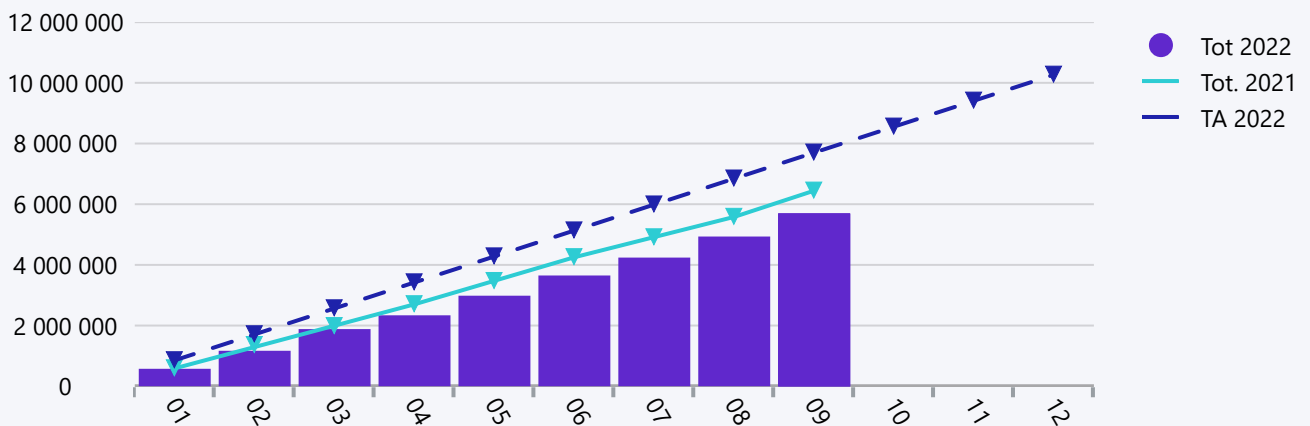
Toimintakulut kumulatiivinen Syyskuu 2022 Virtain palvelutuotanto

	TA 2022	Syyskuu 2022 kumulatiivinen	Tot %	Ylitys (-) alitus (+)	Syyskuu 2021 kumulatiivinen	Muutos-%	2021 Tilinpäätös
Valmistus omaan käyttöön	50 500	110 678	219,2 %	72 803	77 686	42 %	129 276
Palkat ja palkkiot	-11 762 877	-9 052 106	77,0 %	-229 948	-8 579 208	-6 %	-11 484 360
Eläkekulut	-2 610 698	-2 034 250	77,9 %	-76 227	-1 993 267	-2 %	-2 641 954
Muut henkilösivukulut	-537 151	-346 546	64,5 %	56 317	-336 990	-3 %	-416 713
Henkilösivukulut	-3 147 849	-2 380 797	75,6 %	-19 910	-2 330 256	-2 %	-3 058 668
Henkilöstökulut	-14 910 726	-11 432 902	76,7 %	-249 858	-10 909 465	-5 %	-14 543 028
Asiakaspalvelujen ostot	-28 889 346	-20 648 673	71,5 %	1 018 336	-20 338 165	-2 %	-27 961 669
Muiden palveluiden ostot	-9 029 203	-7 384 372	81,8 %	-612 469	-6 600 418	-12 %	-9 461 526
Palvelujen ostot	-37 918 549	-28 033 045	73,9 %	405 867	-26 938 583	-4 %	-37 423 194
Ostot tilikauden aikana	-3 302 566	-2 631 744	79,7 %	-154 820	-2 548 264	-3 %	-3 498 858
Varastojen lisäys/vähennys	0	0	0,0 %	0	-37	100 %	-19 233
Aineet, tarvikkeet ja tavarat	-3 302 566	-2 631 744	79,7 %	-154 820	-2 548 301	-3 %	-3 518 091
Avustukset	-1 793 508	-1 342 609	74,9 %	2 522	-1 291 714	-4 %	-1 768 602
Vuokrat	-4 877 277	-3 700 583	75,9 %	-42 626	-3 986 425	7 %	-5 337 540
Muut toimintakulut	-188 198	-218 501	116,1 %	-77 353	-196 003	-11 %	-298 266
TOIMINTAKULUT	-62 940 324	-47 248 708	75,1 %	-43 465	-45 792 805	-3 %	-62 759 445

Erikoissairaanhoito(ent yleissairaanhoi) kuukausittain, Virrat



Erikoissairaanhoito(ent yleissairaanhoi) kumulatiivinen, Virrat



Toimintakulut kumulatiivinen Syyskuu 2022 Marttinen

	TA 2022	Syyskuu 2022 kumulatiivinen	Tot %	Ylitys (-) alitus (+)	Syyskuu 2021 kumulatiivinen	Muutos-%	2021 Tilinpäätös
Palkat ja palkkiot	-987 415	-817 748	82,8 %	-77 187	-650 406	-26 %	-859 851
Eläkekulut	-175 076	-140 395	80,2 %	-9 088	-112 683	-25 %	-149 271
Muut henkilösivukulut	-42 660	-32 500	76,2 %	-505	-25 259	-29 %	-30 891
Henkilösivukulut	-217 736	-172 895	79,4 %	-9 593	-137 943	-25 %	-180 161
Henkilöstökulut	-1 205 151	-990 643	82,2 %	-86 779	-788 349	-26 %	-1 040 021
Muiden palveluiden ostot	-547 941	-376 177	68,7 %	34 778	-336 433	-12 %	-463 714
Palvelujen ostot	-547 941	-376 177	68,7 %	34 778	-336 433	-12 %	-463 714
Ostot tilikauden aikana	-346 281	-326 309	94,2 %	-66 598	-245 449	-33 %	-296 241
Aineet, tarvikkeet ja tavarat	-346 281	-326 309	94,2 %	-66 598	-245 449	-33 %	-296 241
Avustukset	-8 250	-2 750	33,3 %	3 438	-5 800	53 %	-10 200
Vuokrat	-59 872	-46 316	77,4 %	-1 412	-37 688	-23 %	-69 761
Muut toimintakulut	-12 505	-30 520	244,1 %	-21 141	-13 353	-129 %	-18 481
TOIMINTAKULUT	-2 180 000	-1 772 714	81,3 %	-137 714	-1 427 072	-24 %	-1 898 431

KÄYTTÖTALOUS OSASTOITTAIN

Seuraavassa on esitetty toimielimittäin kirjanpidon mukaiset toteumat syyskuun lopun tilanteessa sekä koko vuoden ennuste. Ennuste perustuu toteutuneisiin tuloihin ja menoihin sekä talousarvioon

Kaupunginvaltuusto, tarkastuslautakunta ja keskusvaalilautakunta

Kaupunginvaltuuston ja tarkastuslautakunnan menot toteutuvat vuoden aikana epätasaisesti kokouspalkkioiden maksatuksen sekä tilintarkastuspalkkioiden laskutuksen rytmissä, joissa on vuosittain vaihtelua.

Keskusvaalilautakunnan kertyneet menot koostuvat aluevaalien järjestämisestä. Aluevaalien menoihin on saatu korvausta oikeusministeriöltä 2,70 euroa/äänioikeusrekisteriin merkitty kunnan jäsen.

Syyskuu 2022

	TA+MU 12 2022	Toteuma 2022 09	Tot.-%	Ylitys/ alitus	Toteuma 2021 09	Tot. %	Ennuste	ENN.%	Kuluva vs. ed. vuosi
KAUPUNGINVALTUUSTO									
TOIMINTAKULUT	-106 259	-53 019	49,9 %	26 675	-43 950	49,0 %	-79 584	74,9 %	-9 069
TOIMINTAKATE YHTEENSÄ	-106 259	-53 019	49,9 %	26 675	-43 950	49,0 %	-79 584	74,9 %	-9 069
YLI-/ALIJÄÄMÄ	-106 259	-53 019	49,9 %	26 675	-43 950	49,0 %	-79 584	74,9 %	-9 069

Syyskuu 2022

	TA+MU 12 2022	Toteuma 2022 09	Tot.-%	Ylitys/ alitus	Toteuma 2021 09	Tot. %	Ennuste	ENN.%	Kuluva vs. ed. vuosi
TARKASTUSLAUTAKUNTA									
TOIMINTAKULUT	-28 520	-17 753	62,2 %	3 637	-13 185	48,5 %	-24 883	87,2 %	-4 568
TOIMINTAKATE YHTEENSÄ	-28 520	-17 753	62,2 %	3 637	-13 185	48,5 %	-24 883	87,2 %	-4 568
YLI-/ALIJÄÄMÄ	-28 520	-17 753	62,2 %	3 637	-13 185	48,5 %	-24 883	87,2 %	-4 568
KESKUSVAALILAUTAKUNTA									
TOIMINTATUOTOT	0	14 901	0,0 %	14 901	0	0,0 %	14 901	0,0 %	14 901
TOIMINTAKULUT	-25 000	-19 086	76,3 %	-336	-28 538	112,8 %	-25 336	101,3 %	9 452
TOIMINTAKATE YHTEENSÄ	-25 000	-4 184	16,7 %	14 566	-28 538	112,8 %	-10 434	41,7 %	24 354
YLI-/ALIJÄÄMÄ	-25 000	-4 184	16,7 %	14 566	-28 538	112,8 %	-10 434	41,7 %	24 354

Hallinto- ja elinvoimaosasto

Hallinto- ja elinvoimaosaston kohdalla menojen toteumassa näkyy koko kaupunkia koskevia menoja, jotka tullaan kohdistamaan osastoille tilinpäätökseen mennessä. Ylitystä on hieman sekä hallituksen että sisäisen palvelukeskuksen osalta. Ympäristövalvonnan menot ovat puolestaan alittaneet talousarvion olennaisesti johtuen mm. henkilöstömuutoksista talousarvioon verrattuna. Menojen kasvua edellisvuoteen verrattuna on mm. henkilöstökuluissa ja ict-palveluissa, johon yhtenä vaikuttavana tekijänä on taloustietojen raportointi Valtiokonttorille ja sen vaatima lisäresurssointi ja järjestelmäpäivitykset. Koko vuoden ennusteessa on huomioitu merkittävimpien kertaluonteisten erien vaikutus.

Tuottojen toteuma noudattelee edellisvuoden rytmiä ja jättämä johtuu epätasaisesta kertymisestä vuoden aikana.

Syyskuu 2022

	TA+MU 12 2022	Toteuma 2022 09	Tot.-%	Ylitys/ alitus	Toteuma 2021 09	Tot. %	Ennuste	ENN.%	Kuluva vs. ed. vuosi
HALLINTO- JA ELINVOIMAOSASTO									
TOIMINTATUOTOT	2 194 306	1 556 357	70,9 %	-89 372	1 483 073	73,4 %	2 104 934	95,9 %	73 284
TOIMINTAKULUT	-4 904 793	-3 671 641	74,9 %	6 953	-3 322 028	73,0 %	-4 859 138	99,1 %	-349 614
TOIMINTAKATE YHTEENSÄ	-2 710 487	-2 115 284	78,0 %	-82 419	-1 838 954	72,6 %	-2 754 204	101,6 %	-276 330
YLI-/ALIJÄÄMÄ	-2 710 487	-2 115 284	78,0 %	-82 419	-1 838 954	72,6 %	-2 754 204	101,6 %	-276 330

Perusturvalautakunta, Virrat

Perusturvalautakunnan talousarvion toteuma on kokonaisuutena talousarvion puitteissa. Yksittäisillä tulosalueilla on sekä ylityksiä että alituksia. Toimintakate on ylittynyt erityisesti sosiaalityön sekä koti- ja vanhustyön tulosalueilla. Ylitystä on erityisesti henkilöstökuluissa, asiakaspalvelujen ostoissa konserniyrityksiltä ja muilta yksityisiltä palveluntuottajilta, laboratoriopalveluiden ostoissa (koronatestaus), sekä ict-palveluissa ja vuokrissa.

Merkittävin alitus on puolestaan erikoissairaanhoidon tulosalueella (n. 1,8 milj euroa verrattuna tasaisen vauhdin toteumaan) PSHP:n erikoissairaanhoidon palveluiden toteumaprosentti on syyskuun lopussa 55,4 % (laskennallinen 75,0 %). Edellisvuoteen verrattuna erikoissairaanhoidon menot ovat n. 11,7 % (754.800 euroa) alhaisemmalla tasolla.

Korona-tunnisteella kirjattujen menojen määrä oli elokuun loppuun mennessä Virtain perusturvan tulosalueella yhteensä n. 65.600 euroa (ed. vuosi 104.300 euroa) (sis. Keiturin Sote Oy:lle kertyneet kustannukset) koostuen pääosin suojavarusteisiin liittyvistä menoista. Tämän lisäksi testeihin liittyvät laboratoriokustannukset ovat olleet noin 85.700 euroa (ed. vuosi 175.900 euroa).

Tuotot ovat toteutuneet kokonaisuutena talousarviota korkeampina erityisesti saatujen korona-avustusten johdosta. Osassa toiminnoista tuotot ovat kuitenkin hieman talousarviota jäljessä johtuen kertaluonteisesti laskutettavista eristä.

Syyskuu 2022

	TA+MU 12 2022	Toteuma 2022 09	Tot.-%	Ylitys / alitus	Toteuma 2021 09	Tot. %	Ennuste	ENN.%	Kuluva vs. ed. vuosi
PERUSTURVA VIRRAT									
TOIMINTATUOTOT	4 588 820	3 897 881	84,9 %	456 266	3 457 484	80,9 %	5 045 086	109,9 %	440 397
TOIMINTAKULUT	-36 412 453	-27 136 023	74,5 %	173 316	-26 334 853	75,2 %	-36 239 137	99,5 %	-801 170
TOIMINTAKATE YHTEENSÄ	-31 823 633	-23 238 143	73,0 %	629 582	-22 877 369	74,4 %	-31 194 051	98,0 %	-360 773
YLI-/ALIJÄÄMÄ	-31 823 633	-23 238 143	73,0 %	629 582	-22 877 369	74,4 %	-31 194 051	98,0 %	-360 773

Sivistyslautakunta

Sivistyslautakunnan talousarvion toteuma on kokonaisuutena talousarvion puitteissa. Menot ovat talousarvion tasolla ja tuotot ovat ylittäneet talousarvion.

Perusopetuksessa toimintakate on hieman ylittynyt, mutta kokonaisuutena opetustoimen talous on toteutunut talousarvion mukaisesti. Ylitystä on lähinnä kuljetuspalveluissa ja oppimateriaalien hankinnassa. Oppimateriaalien osalta isompia hankintoja tehdään muutaman kerran vuodessa ja tilanne tasoittuu loppuvuonna.

Varhaiskasvatuksessa ja vapaa-aikatoimissa toimintakate on ylittynyt lasten päivähoidon tulosalueella, jossa tulot ovat alittuneet ja menot ylittyneet. Menoissa ylitystä on erityisesti henkilöstökuluissa. Muilla tulosalueilla toteuma on talousarvion puitteissa.

Syyskuu 2022

	TA+MU 12 2022	Toteuma 2022 09	Tot.-% %	Ylitys / alitus	Toteuma 2021 09	Tot. % %	Ennuste	ENN.% %	Kuluva vs. ed. vuosi
SIVISTYSLAUTAKUNTA									
TOIMINTATUOTOT	582 095	722 880	124,2 %	286 309	707 969	109,0 %	868 404	149,2 %	14 911
TOIMINTAKULUT	-12 056 502	-9 306 423	77,2 %	-264 047	-9 055 503	74,0 %	-12 320 549	102,2 %	-250 920
TOIMINTAKATE YHTEENSÄ	-11 474 407	-8 583 543	74,8 %	22 262	-8 347 534	72,0 %	-11 452 145	99,8 %	-236 009
YLI-/ALIJÄÄMÄ	-11 474 407	-8 583 543	74,8 %	22 262	-8 347 534	72,0 %	-11 452 145	99,8 %	-236 009

Merikanto-opisto

Merikanto-opiston talousarvio on toteutunut odotetusti. Menojen toteuma suhteessa talousarvioon on hieman aiempaa korkeampi johtuen pääosin kohonneista henkilöstökuluista, matkakorvauksista ja ict-palveluista.

Tuottojen kertymiseen vaikuttaa kuntaosuuksien ja lukukausimaksujen laskutusrytmi. Kuntaosuuksien ennakoitavat laskutetaan kolmesti vuodessa - huhtikuussa, elokuussa ja marraskuussa sekä tasaus joulukuussa.

Lukukausimaksut puolestaan laskutetaan helmikuussa ja lokakuussa. Syyskuun toteumaan sisältyy 50 -vuotisjuhluvoiteen saatu avustus, mikä nostaa tuottojen toteumaa viime vuoteen verrattuna.

Syyskuu 2022

	TA+MU 12 2022	Toteuma 2022 09	Tot.-% %	Ylitys / alitus	Toteuma 2021 09	Tot. % %	Ennuste	ENN.% %	Kuluva vs. ed. vuosi
MERIKANTO-OPISTO(musiikkitoiminta)									
TOIMINTATUOTOT	450 250	292 647	65,0 %	-45 041	275 594	61,5 %	405 209	90,0 %	17 053
TOIMINTAKULUT	-1 470 821	-1 067 584	72,6 %	35 532	-1 065 259	73,9 %	-1 435 289	97,6 %	-2 325
TOIMINTAKATE YHTEENSÄ	-1 020 571	-774 937	75,9 %	-9 509	-789 665	79,5 %	-1 030 080	100,9 %	14 729
YLI-/ALIJÄÄMÄ	-1 020 571	-774 937	75,9 %	-9 509	-789 665	79,5 %	-1 030 080	100,9 %	14 729

Teknisten palveluiden lautakunta

Teknisten palveluiden lautakunnan talousarvion toteuma on syyskuun lopun tilanteessa toimintakatteen osalta talousarvion puitteissa. Menot ovat ylittyneet hieman, mutta tuotot riittävät kompensoimaan menojen ylityksen.

Hallinnon tulosalueella ylitys johtuu pääosin elintarvikemenojen kasvusta, kesällä maksetuista yksityistieavustuksista, joiden vaikutus on kuitenkin huomioitu koko vuoden ennusteessa sekä tuntipalkkaisten lomapalkkajaksotuksista, jotka oikaistaan tilinpäätöksessä. Ylläpidon ja rakentamisen tulosalueella menot ovat kokonaisuutena alle talousarvion vaikkakin yksittäisissä toiminnoissa/menoerissä on ylityksiä mm. kausivaihtelusta ja kertaluonteisista kuluista johtuen. Vesihuollossa menot ovat ylittyneet Viemärylivuodot kuriin -hankkeen johdosta, hankkeen hyväksyttäviin kustannuksiin saadaan avustusta 80 % kustannusten määrästä, joten toimintakatetasolla tilanne tulee korjaantumaan.

Tuottojen toteumaan vaikuttaa mm. syyskuussa toteumaan kirjautuneet metsän myyntitulot.

Syyskuu 2022

	TA+MU 12 2022	Toteuma 2022 09	Tot.-%	Ylitys / alitus	Toteuma 2021 09	Tot. %	Ennuste	ENN. %	Kuluva vs. ed. vuosi
TEKNINEN LAUTAKUNTA									
TOIMINTATUOTOT	7 085 112	5 432 018	76,7 %	118 184	5 635 195	72,6 %	7 203 296	101,7 %	-203 176
TOIMINTAKULUT	-7 935 976	-5 977 179	75,3 %	-25 197	-5 929 490	71,4 %	-7 909 650	99,7 %	-47 689
TOIMINTAKATE YHTEENSÄ	-850 864	-545 161	64,1 %	92 987	-294 295	54,2 %	-706 354	83,0 %	-250 865
YLI-/ALIJÄÄMÄ	-850 864	-545 161	64,1 %	92 987	-294 295	54,2 %	-706 354	83,0 %	-250 865

Virtain kaupunki ja vesihuolto

Virtain kaupungin palvelutuotannon osalta menojen toteuma on on talousarvion mukainen, mutta kasvua edellisvuoteen on noin 3,2 %.

Tuottojen osalta tilanne talousarvioon nähden on toistaiseksi hyvällä tasolla huomioiden tiettyjen tuloerien epätasaisen kertymisen. Tuottojen kertymään vaikuttaa positiivisesti avustustulot, kuten koronamenoihin ja hankkeisiin saadut avustukset, joita ei ole huomioitu talousarviossa.

Tuottojen ja menojen kehityksen seurauksena toimintakate on hieman talousarviota alhaisempi. Edelliseen vuoteen verrattuna toimintakate on heikentynyt noin 3,2 %.

Syyskuu 2022

	TA+MU 12 2022	Toteuma 2022 09	Tot.-%	Ylitys / alitus	Toteuma 2021 09	Tot. %	Ennuste	ENN. %	Kuluva vs. ed. vuosi
VIRTAIN KAUPUNKI									
TOIMINTATUOTOT	14 900 583	11 916 685	80,0 %	741 247	11 559 315	76,3 %	15 641 830	105,0 %	357 370
TOIMINTAKULUT	-62 940 324	-47 248 708	75,1 %	-43 465	-45 792 805	74,2 %	-62 893 564	99,9 %	-1 455 903
TOIMINTAKATE YHTEENSÄ	-48 039 741	-35 332 023	73,5 %	697 783	-34 233 490	73,5 %	-47 251 734	98,4 %	-1 098 533
YLI-/ALIJÄÄMÄ	-48 039 741	-35 332 023	73,5 %	697 783	-34 233 490	73,5 %	-47 251 734	98,4 %	-1 098 533

Ruoveden palvelutuotanto

Ruoveden palvelutuotannon osalta toimintakate on toteutunut hieman talousarviota myönteisemmin.

Erikoissairaanhoidon menot ovat myös Ruoveden palvelutuotannossa merkittävästi talousarviota alhaisemmalla tasolla, mikä edesauttaa hyvää kehitystä.

Talousarvio on puolestaan ylittynyt ehkäisevän terveydenhuollon, sairaanhoidon, hammashoidon, kehitysvammahuollon sekä koti- ja vanhustyön tulosalueilla. Suhteellisesti menojen kasvu on ollut suurinta ehkäisevän terveydenhuollon, sosiaalityön ja sairaanhoidon tulosalueilla. Kokonaisuutena menot ovat n. 3 % edellisvuotta korkeammalla tasolla. Erikoissairaanhoidon menot ovat n. 1,1 milj. euroa talousarviota ja 0,1 milj. euroa edellisvuotta alhaisemmalla tasolla.

Syyskuu 2022

	TA+MU 12 2022	Toteuma 2022 09	Tot.-%	Ylitys / alitus	Toteuma 2021 09	Tot. %	Ennuste	ENN.%	Kuluva vs. ed. vuosi
PERUSTURVA RUOVESI									
TOIMINTATUOTOT	24 341 740	18 021 082	74,0 %	-235 223	17 132 880	73,5 %	24 106 517	99,0 %	888 202
TOIMINTAKULUT	-24 321 740	-17 325 536	71,2 %	915 769	-16 751 434	71,9 %	-23 405 971	96,2 %	-574 101
TOIMINTAKATE YHTEENSÄ	20 000	695 546	3 477,7 %	680 546	381 446	1 589,4 %	700 546	3 502,7 %	314 100
YLI-/ALIJÄÄMÄ	20 000	695 546	3 477,7 %	680 546	381 446	1 589,4 %	700 546	3 502,7 %	314 100

INVESTOINNIT

Talousarvion 2022 investointien nettomeno on kaupungin ja vesihuollon osalta 2.560.000 euroa. Kaupunginvaltuusto on vuoden 2022 aikana hyväksynyt yhteensä 1.222.150 euron suuruiset lisämäärärahat, joiden jälkeen investointien nettomeno nousi yhteensä 3.782.150 euroon.

Kaupunginhallituksen alaisissa investointituloissa ja menoissa näkyy Virtain Elinvoimapalvelut Oy:lle liiketoimintasiirrossa luovutettujen rakennusten vähennys (tulot) sekä investointimenoissa vastaava sijoitus yhtiön osakkeisiin (svop-rahastoon).

Syyskuu 2022

	TA 2022	TA muutos 2022	TA + MU 2022	Toteuma 2022	Ylitys/alitus	Tot.-%
KAUPUNGINHALLITUS/YLEISH (INVESTOINTI)						
INVESTOINTITULOT	20 000	0	20 000	3 349 826	-3 329 826	16 749 %
INVESTOINTIMENOT	-580 000	-1 077 150	-1 657 150	-3 948 737	2 291 587	238 %
NETTOMENO	-560 000	-1 077 150	-1 637 150	-598 911	-1 038 239	37 %
PERUSTURVALAUTAKUNTA(INVESTOINTI)						
INVESTOINTIMENOT	-290 000	0	-290 000	-8 231	-281 769	3 %
NETTOMENO	-290 000	0	-290 000	-8 231	-281 769	3 %
TEKNINEN LAUTAKUNTA(INVESTOINTI)						
INVESTOINTITULOT	0	0	0	0	0	0 %
INVESTOINTIMENOT	-1 710 000	-145 000	-1 855 000	-1 077 888	-777 112	58 %
NETTOMENO	-1 710 000	-145 000	-1 855 000	-1 077 888	-777 112	58 %
VIRTAIN KAUPUNKI						
INVESTOINTITULOT	20 000	0	20 000	3 349 826	-3 329 826	16 749 %
INVESTOINTIMENOT	-2 580 000	-1 222 150	-3 802 150	-5 034 148	1 231 998	132 %
NETTOMENO	-2 560 000	-1 222 150	-3 782 150	-1 684 322	-2 097 828	45 %